

STOWARZYSZENIE ARCHITEKTÓW POLSKICH



lipiec/  
sierpień  
2007

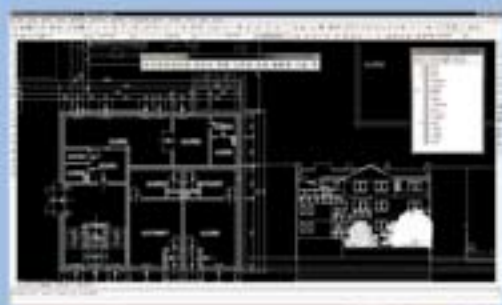
**komunikat** **7/8**

ISSN 0239-3549

**ArCon**  
Wizualna Architektura  
ELECO  
Building on technology



### ArCADia



**NEMETSCHek**  
Dystrybucja w Polsce - **INTERsoft**  
Allplan Architektura/Inżynieria



ARCADIA TO WSZECHSTRONNA BAZA DANYCH, KTÓRA OPRÓCZ MOŻLIWOŚCI TWORZENIA DOKUMENTACJI POZWAŁA TAKŻE NA PRZENIESIENIE INFORMACJI O WPROWADZONYCH ELEMENTACH DO INNYCH PROGRAMÓW, TAKI JAK ARCON LUB ALLPLAN. ZGODNIE Z ZAŁOŻENIEM PEŁNEJ KOMUNIKACJI POMIĘDZY WSZYSTKIMI PROGRAMAMI OFEROWANYMI PRZEZ FIRME INTERSOFT, PROGRAM ARCADIA ZOSTAŁ ROZBUDOWANY O FUNKCJE PRZENOSZĄCE PROJEKT ARCHITEKTONICZNY DO PROGRAMÓW ARCON (OBJĘSTRONNA KOMUNIKACJA) I ALLPLAN, PRZENOSZĄC NIE TYLKO RYSUNEK - WIDOK 2D, ALE PEŁNĄ OBJĘTOŚĆ WSZYSTKICH WPROWADZONYCH ELEMENTÓW.

**ArCon** to nowoczesny program CAD znany większości architektów w Polsce. Jest bezsprzecznie najefektywniejszym i najszybszym narzędziem do tworzenia wizualizacji, w zasadzie niemający odpowiednika na rynku. Program posiada wiele bardzo rozbudowanych i specjalistycznych funkcji, zachowując nadal swą prostotę obsługi i intuicyjny interfejs. Aplikacja dedykowana jest architektom, architektom wnętrz, inżynierom budowlanym oraz producentom mebli, którzy otrzymują poprzez program ArCon nie tylko wsłaniające narzędzie do planowania, lecz również instrument prezentacji własnego asortymentu.

Odcinając od tradycyjnego przedstawiania projektów, jako płaskich rysunków technicznych, ArCon daje do ręki profesjonalne narzędzia umożliwiające efektywne zaprezentowanie projektów na ekranie monitora. Dwuwymiarowe rzuty automatycznie przedstawiane są jako trójwymiarowe bryły budynków, z wygenerowanymi elewacjami i przekrojami, a powstałe wnętrza i otoczenie budynku mogą być dowolnie zaaranżowane. Po nieistniejących jeszcze w naturze obiektach można odbywać wirtualne spacerki (film AVI). ArCon pozwala także na stworzenie wstępnego kosztorysu, zliczenia powierzchni, kubatur oraz zestawienia wprowadzonych do wnętrza mebli (zapisywane jako pliki .rtf).

np. ArCon 9: **2.510 zł netto**

**ArCADia** to inteligentne narzędzie rozszerzające program INTERsoft-IntelliCAD o funkcje niezbędne do tworzenia profesjonalnej dokumentacji architektonicznej. Wykorzystanie najnowszej technologii przyspiesza pracę nad projektami, a rozbudowane, specjalistyczne funkcje, w intuicyjny sposób wprowadzają projektanta w profesjonalny rysunek techniczny. Architekt może posługiwać się nie tylko zwykłymi liniami, lecz kompletnymi obiektami typu ściana, stolarka okienna i drzwiowa, słupy, kominy, itp. co pozwala na łatwe modyfikacje rysunków i komunikację z takimi programami jak ArCon. Połączenie dwóch aplikacji INTERsoft-IntelliCADa i ArCADia daje perfekcyjne narzędzie do tworzenia, rysowania i edycji dokumentacji. ArCADia to baza danych o wszystkich wprowadzanych obiektach, umożliwiającą przedstawienie rysunku, opisanie go, zwymiarowanie i wprowadzenie najbardziej potrzebnych zestawień oraz pełna obiektowość, czyli bieżąca modyfikacja wszystkich elementów, ich wyglądu i właściwości. Wszystkie wprowadzane elementy architektoniczne są elementami trójwymiarowymi, pomimo przedstawienia tylko 2D. Takie traktowanie elementów pozwala np. na automatyczne tworzenie zestawu stolarki, czy przeniesieniu projektu do innych programów.

np.. ArCADia 2.0 + INTERsoft IntelliCAD 6.3 Premium: **2.524 zł netto**

**Allplan** jest zintegrowanym narzędziem spełniającym wymagania całej branży budowlanej. Zarówno architekci, jak i konstruktorzy, urbaniści, czy geodeci, znajdują w Allplanie doskonałe narzędzie do wspomaganie własnej pracy projektowej. Ten profesjonalny system, dzięki swoim szerokim możliwościom, spełni oczekiwania nawet najbardziej wymagającego projektanta. A pełna wymiana danych z innymi programami CAD, pozwoli na swobodną współpracę z innymi branżystami. Dodatkowo, dzięki bardzo przydatnej funkcji tworzenia list i zestawień, w szybki i prosty sposób program pomaga w kosztorysowaniu inwestycji.

Allplan to system modułowy zapewniający optymalne przystosowanie programu do własnej pracy. Poszerzenie opcji pozwala wybrać użytkownikom moduły dostosowane do ich aktualnych potrzeb uzupełniając tym podstawowy pakiet umożliwiający rysowanie 2D, wymiarowanie, plotowanie oraz import i eksport.

np. Allplan 500: **15.400 zł netto**

[www.nice.pl](http://www.nice.pl)



... możesz sterować jednym pilotem bramy garażowe, wjazdowe, przesuwne, przemysłowe, skrzydłowe, rolety, markizy, bramy rolowane, szlabany, pompy wodne, oświetlenie ogrodowe ...

## LIDER W AUTOMATYCE DO BRAM I ROLET

**Nice**

Nice Polska Sp. z o.o., ul. Parzniewska 2a, 05-800 Pruszków,  
tel. 22 759 40 00, [nice@nice.pl](mailto:nice@nice.pl)



Nowe patynowane PIGMENTO<sup>®</sup>, VM ZINC<sup>®</sup>

## Naturalna inspiracja Naturalne kolory

Naturalne środowisko często jest źródłem wielu inspiracji w architekturze.

Mając to na uwadze VM ZINC<sup>®</sup> stworzył cynk w odcieniach: czerwonym, zielonym i niebieskim, który doskonale harmonizuje z naturalnym otoczeniem i jednocześnie zwraca uwagę na swoją niepowtarzalność i wyjątkowość.

PIGMENTO<sup>®</sup>: Impresja Czerwona, Impresja Zielona, Impresja Niebieska, bazując na sukcesie QUARTZ-ZINC<sup>®</sup> oraz ANTHRA-ZINC<sup>®</sup>, oferuje zupełnie nowe możliwości estetyczne w zastosowaniach cynku w architekturze.



# Spis treści

VI Międzynarodowa Konferencja SACROEXPO .....	6
MISTER ARCHITEKTURY woj. Opolskiego 2006.....	7
Brązowy Krzyż Zasługi dla Ewy Rombalskiej.....	7
Kongres Międzynarodowego Stowarzyszenia Kobiet Architektów .....	7
Konferencja UIA – Miejsca duchowe .....	8
Zaha Hadid Architecture + Design .....	8
Rada Architektury i Rozwoju Warszawy.....	9
Honorowa Nagroda SARP 1966 – 2006.....	9
Po apelu o ratowanie dworca w Katowicach.....	10
Rozstrzygnięcie I Edycja Konkursu „Architektura koloru” ....	10
Ogłoszenie II edycji Konkursu „Architektura światła” .....	11
11 ogólnopolskie studenckie warsztaty OSSA'07.....	12
Rozstrzygnięcie konkursu Sanitec Kolo – Projekt Łazienki 2007 .....	12
Rząd przyjął założenia polityki przestrzennej kraju.....	13
Konkurs Fundacji „Mimo Wszystko” .....	14
Światowy Dzień Habitatu.....	14
Doroczny Ogólnopolski Konkurs – Architektura Betonowa ...	15
„Plenerowa” wystawa.....	15
Wiktor Zin.....	16
Konkursy .....	18
Prezentacje Oddziału Radomskiego SARP .....	38
Baseny ze stali.....	54



*Nagroda Główna Konkursu na koncepcję architektoniczną zagospodarowania budynku dawnej elektrowni w Radomiu z przeznaczeniem na Mazowieckie Centrum Sztuki Współczesnej – proj. Biuro Usług Projektowych arch. Andrzej Kikowski.*

## „Komunikat SARP” ISSN 0239-3549

### Redaktor Naczelna

Agnieszka Bulanda  
ul. Foksal 2, 00-950 Warszawa  
tel. (22) 826 39 31; e-mail: agnieszkabulanda@sarp.org.pl

### Przygotowanie wydania:

Zarząd Główny SARP  
ul. Foksal 2, 00-950 Warszawa,  
tel. (22) 827 87 12; e-mail: sarp@sarp.org.pl

Redakcja zastrzega sobie prawo do wprowadzania skrótów w nadsyłanych materiałach oraz do niepublikowania tych materiałów bez podania przyczyn. Redakcja zastrzega sobie prawo adiacji nadesłanych tekstów. Redakcja nie ponosi odpowiedzialności za treść reklam i ogłoszeń.

Wszystkie materiały publikowane w „Komunikacie” są objęte ochroną prawa autorskiego.

### Reklama

Kierownik Działu Marketingu:  
Dorota Pankiewicz  
tel: (22) 827 75 39  
0-508 264 639  
e-mail: reklama@sarp.org.pl

### Opracowanie graficzne, skład, DTP:

webcreator www.webcreator.com.pl  
Paweł Noszkiewicz  
e-mail: pawel.n@webcreator.com.pl

### Druk:

Drukarnia Tokawi  
02-274 Warszawa, ul. Nieduża 7  
tel. (22) 846 21 78 www.tokawi.pl

nakład 6000 szt.



Określenie „sezon ogórkowy” nijak się ma do ilości konkursów architektonicznych, których termin oddania bądź rozstrzygnięcia przypada właśnie w czasie wakacji. Ostatnio ogłoszono wyniki konkursów m.in. na Filharmonię w Szczecinie, Muzeum Śląskie w Katowicach, projekt łazienki organizowany przez Sanitec Kolo (będziemy je publikować w kolejnych numerach „Komunikatu”).

W momencie, gdy ukazywał się poprzedni numer „K” rozstrzygnięto konkurs Mistera Architektury Województwa Opolskiego. Choć numer ten poświęcony był właśnie temu Oddziałowi nie zdążyliśmy już podać jego wyników; nie zmieścił się również konkurs na Bibliotekę Publiczną w Opolu, który prezentujemy w bieżącym numerze. Zarówno obiekt nagrodzony Misterem Architektury jak i wszystkie wyróżnienia – publikowaliśmy wcześniej w ramach tzw. Prezentacji Oddziałowych, co cieszy nas podwójnie!

Numer lipcowo-sierpniowy to zarówno obiekty zrealizowane w ostatnich latach na terenie Oddziału Radomskiego, jak i dwa radomskie konkursy – na Szkołę Muzyczną oraz Mazowieckie Centrum Sztuki Współczesnej. Słowa podziękowania za pomoc w zdobyciu wszystkich tych materiałów należą się Pani Prezes Tatianie Bujanowskiej, która od wielu lat prowadzi z powodzeniem i sukcesami Oddział Radomski SARP.

Trudno mi się znów oprzeć wrażeniu, że wkład kobiet architektów – jest coraz większy...

Znakomicie działające Oddziały SARP pod „wodzą” pań piastujących funkcję prezesa – Bydgoski, Częstochowski, Radomski czy Szczeciński mieliśmy już okazję zaprezentować na łamach „Komunikatu”. Czekamy, zatem na kolejne Panie – prezesów Oddziałów Jeleniogórskiego, Sądecko-Podhalańskiego i Zielonogórskiego.

Aktywność kobiet architektów to organizowana od lat przez prof. Ewę Kuryłowicz konferencja UIA „Miejsca duchowe”, oraz Konferencja Sacroexpo pod przewodnictwem Reginy Kozakiewicz.

Istotna jest też działalność wieloletniej Pani Prezes Oddziału Olsztyńskiego – Ewy Rombalskiej.

W październiku tego roku odbędzie się Kongres Międzynarodowego Stowarzyszenia Kobiet Architektów, a wielbiciele Zahy Hadid mogą wybrać się do Londynu na obszerną prezentację twórczości tej niezwyklej kobiety-architektki...

Pozostaje mi więc przekazać wakacyjne ukłony dla wszystkich pań architektów, panów architektów – a także dla partnerek tych ostatnich, którzy wakacyjny czas musieli poświęcić w większym wymiarze na oddawane właśnie konkursy...

Agnieszka Bulanda

# VI Międzynarodowa Konferencja SACROEXPO



Od lewej: prof. Dobrosław Bagiński, Prezes SARP Jerzy Grochulski, prof. John Newling, Małgorzata Sad, Ernest Łysak. fot. Grzegorz Zarzycki



Sala obrad. fot. Grzegorz Zarzycki

W dniach 16-18 czerwca 2007 r. w Kielcach odbyła się VI Międzynarodowa Konferencja SACROEXPO poświęcona architekturze i sztuce sakralnej pod hasłem „Kościół potrzebuje sztuki”

W programie konferencji znalazły się bardzo ciekawe referaty, wygłoszone zarówno przez architektów, artystów plastyków, ludzi nauki, jak i osoby duchowne.

W ramach konferencji zaprezentowana została książka prof. Johna Newlinga – „Istotny stan dezorientacji” – zbiór esejów o tematyce z pogranicza teorii sztuki i filozofii, zainspirowanych ubiegłorocznym pobytem artysty w Kielcach. Pięknie wydana, staraniem Kieleckiego Oddziału SARP, dwujęzyczna, ilustrowana książka, proponuje czytelnikowi zbliżenie się do sztuki angielskiego konceptualisty. Artysta w swoich dziełach proponuje widzowi przeżycia liminalne pozwalające „tajemnicy” przeniknąć na chwilę, ale w sposób pozostawiający ślad, do życia codziennego.\*

\* Książkę i wydawnictwo pokonferencyjne w cenie 25zł można zamówić w oddziałach SARP na terenie kraju oraz bezpośrednio w kieleckim oddziale SARP – [www.kielce.sarp.org.pl](http://www.kielce.sarp.org.pl)

email: [konferencjasacroexpo@wp.pl](mailto:konferencjasacroexpo@wp.pl) lub [sarpkielce@wp.pl](mailto:sarpkielce@wp.pl)

John Newling jest profesorem rzeźby i instalacji w Nottingham Trent University, realizującym projekty na dużą skalę również w przestrzeniach pozagaleryjnych – w kościołach, bankach, hotelach, na ulicach, targowiskach. U podstaw realizacji artysty leży rygorystyczne myślenie konceptualne, uwzględniające przestrzeń architektoniczną, substancję materiału i precyzję wykonania. Tematem penetrowanym przez twórcę w najnowszych pracach są przejawy i związki między wiarą i pieniądzem, wartościami duchowymi i materialnymi. John Newling wystawiający w największych muzeach świata jak MOMA w Nowym Jorku czy Tate Modern w Londynie, pracuje obecnie nad kilkoma projektami w USA (Metropolitan Museum of Modern Art w Nowym Jorku, Muzea Sztuki Współczesnej w San Francisco i Filadelfii), w Niemczech, Korei i Wielkiej Brytanii. Jest autorem wielu publikacji z pogranicza teorii sztuki i filozofii.

Konferencji towarzyszyły spotkania integracyjne, wycieczka po Kielcczyźnie.

Materiały z konferencji zostaną opublikowane w kolejnym roczniku pod koniec bieżącego roku.

Informacja o konferencji jest na stronie: [www.sarp.org.pl](http://www.sarp.org.pl)

Informacja: arch. Regina Kozakiewicz-Opałka SARP O/Kielce



Kielecki Oddział SARP wśród nagrodzonych przez Targi Kielce.

fot. Ernest Łysak



Przemawia prof. Ewa Kuryłowicz. fot. Grzegorz Zarzycki

Konkurs na najlepszą realizację w budownictwie rozstrzygnięty!

## MISTER ARCHITEKTURY woj. Opolskiego 2006

### Komisja Konkursowa w składzie:

- Kazimierz Łatak – przewodniczący
- Beata Domińczyk-Łyśniewska – sekretarz
- Andrzej Zatwarnicki
- Marek Świetlik

dokonała wstępnej oceny 13-tu obiektów i zakwalifikowała do dalszych prac 9 realizacji. W ich wyniku Komisja Konkursowa przyznała dla najlepszej realizacji nagrodę główną, tj. tytuł **Mister Architektury Województwa Opolskiego 2006** za konsekwencję w budowie formy kształtującej przestrzeń i jakoś życia dla domu jednorodzinnego w Opolu autorstwa **KWK Promes Robert Konieczny** (*Komunikat nr 11/12-2006*)

Ponadto Komisja postanowiła przyznać trzy wyróżnienia:

– za wrażliwość na detal, materiał i otoczenie w tworzeniu klimatu miejsca w krajobrazie dla Centrum Szkole-

niowo-Konferencyjnego i Administracyjnego Samorządu Województwa Opolskiego w Opolu ul. Piastowska 14 autorstwa Pracowni Architektury Małgorzaty i Antoniego Domiczów, (*Komunikat nr 5/6-2007*)

– za nadanie nowej wartości miejscu i organizację ekspozycji w krajobrazie dla Pawilonu Paleontologicznego w Krasiejowie gm. Ozimek, autorstwa Studia Autorskiego Goczłowie Architekci oraz OVO Grąbczewscy Architekci, (*Komunikat nr 11/12-2006*)

– za umiejętne i racjonalne rozwiązanie Sali Koncertowej w istniejącym budynku dla przebudowy sali koncertowej Filharmonii Opolskiej im. Józefa Elsnera w Opolu ul. Krakowska 24 autorstwa Arch-Studio Pracownia Projektowa, architekt Adam Szczegielniak, (*Komunikat nr 5/6-2007*)

## Brązowy Krzyż Zasługi

Miło nam poinformować, że nasza koleżanka – **arch. Ewa Rombalska** ► otrzymała z rąk Prezydenta RP Lecha Kaczyńskiego BRĄZOWY KRZYŻ ZASŁUGI, będący symbolicznym uhonorowaniem jej zaangażowania w działalność społeczną.

O nadanie odznaczenia wnioskowało Stowarzyszenie Architektów Polskich.

W imieniu Prezydenta RP odznaczenie wręczyła Wojewoda Warmińsko-Mazurska – pani Anna Szyszka. Uroczystość odbyła się 14 czerwca w Urzędzie Wojewódzkim w Olsztynie.

Naszej Koleżance serdecznie gratulujemy!

*Zarząd Oddziału SARP Olsztyn*



## Kongres Międzynarodowego Stowarzyszenia Kobiet Architektów

W dniach 1 – 7 października 2007 odbędzie się w Bukareszcie, pod patronatem prezydenta Rumunii, XV Kongres Międzynarodowego Stowarzyszenia Kobiet Architektów (The International Union of Women Architect U.I.F.A.)

Hasło Kongresu: „Tożsamość – ochrona i podniesienie jej rangi jako narodowego dziedzictwa w zakresie architektury. Kroki podejmowane przez U.I.F.A. w celu ochrony kulturowych tożsamości”.

Więcej informacji: [www.uifa.fr/congress.htm](http://www.uifa.fr/congress.htm)



# Konferencja UIA - Miejsca duchowe



Kolejna międzynarodowa konferencja programu UIA Miejsca duchowe odbędzie się 6 października 2007 r. (sobota) w godz. 10.00-18.00 w siedzibie ZG SARP w Warszawie – Pałac Zamoyskich, ul. Foksal 2.

Wybrany tematem dla tej konferencji jest: „Architektura – bezgłośny szept emocji: integracyjna rola miejsc duchowych dla mieszkańców miast w 21 wieku”. Wydarzenie jest organizowane pod patronatem Polskiego Komitetu ICOMOS, Komitetu Architektury KAiU PAN oraz ZG SARP.

Wśród prelegentów oczekiwani są architekci i urbaniści, ale też kulturoznawcy, socjologowie (m.in. prof. Ewa Rewers, dr Joanna Derdowska), historycy sztuki (dr Bartłomiej Gutowski), geografowie (dr Mikołaj Madurowicz), artyści (m.in. rzeźbiarz Krzysztof Bednarski), psychologowie, filozofowie i teolodzy.

Komitet Naukowy Konferencji tworzą:

- Prof. dr hab. arch. Andrzej TOMASZEWSKI, Przewodniczący PK ICOMOS
- Prof. dr hab. Marta LEŚNIAKOWSKA, historyk sztuki
- Prof. dr hab. arch. Konrad KUCZA-KUCZYŃSKI, Przewodniczący Sekcji Architektury KAiU PAN
- Prof. dr hab. arch. Ewa KURYŁOWICZ, Dyrektor programu UIA Miejsca duchowe
- dr arch. Jerzy UŚCINOWICZ, członek Prezydium ZG SARP

Udział w konferencji jest bezpłatny. Opublikowane dwujęzyczne materiały konferencyjne będą sprzedawane. Sponsorami konferencji są SANITEC KOŁO, POLSKI CEMENT, ZG SARP, APA K & A.

Wszystkie szczegółowe informacje na stronie: [www.spiritual-places.eu](http://www.spiritual-places.eu)

# Zaha Hadid Architecture + Design

Pierwszą w Wielkiej Brytanii wystawę, ukazującą całość sztuki pracy twórczej światowej gwiazdy architektury Zahy Hadid, przygotowało londyńskie Design Museum. Jest to również jedno z największych przedsięwzięć ekspozycyjnych przygotowanych dotychczas przez to Muzeum. Wystawa została otwarta 29 czerwca i potrwa do 25 listopada 2007.

Towarzyszą jej również warsztaty projektowe dla dzieci w wieku 5-11 lat pod hasłem „Buduj jak Zaha”, funkcjonuje też blog związany z wystawą: [www.zahahadidblog.com](http://www.zahahadidblog.com)

Więcej informacji na stronie: [www.designmuseum.org](http://www.designmuseum.org)





# Rada Architektury i Rozwoju Warszawy

Prezydent Hanna Gronkiewicz-Waltz powołała Radę Architektury i Rozwoju Warszawy. Ma to być rodzaj architektonicznego think-tanku, do którego prezydent w razie potrzeby będzie zwracać się o poradę.

W radzie zasiada 11 architektów: Cezary Bednarski (pracuje w Londynie, specjalizuje się w projektach mostów

i kładek), Czesław Bielecki, Grzegorz Buczek, Andrzej Chołdżyński, Aleksander Chylak, Krzysztof Domaradzki, Stefan Kuryłowicz, Andrzej Ryba, Tomasz Sławiński, Jakub Waclawek oraz Adam Wagner.

*Źródło: Gazeta Wyborcza Stołeczna*

## Architektoniczne punkty odniesienia – Honorowa Nagroda SARP 1966 – 2006 Warszawa•Katowice•Gdańsk•Kraków•Wrocław•Łódź•Poznań

### Cykl wystaw i konferencji poświęconych tradycji i współczesności architektury w Polsce

**W** okresie od października 2007 r. do czerwca 2008 r., w siedmiu największych miastach w Polsce, odbędą się wystawy i spotkania zorganizowane przez Zarząd Główny i Zarządy Oddziałów Stowarzyszenia Architektów Polskich SARP. Ich celem jest twórcze skonfrontowanie wybitnych przykładów dziedzictwa architektury współczesnej w Polsce z bieżącą praktyką architektoniczną oraz zainicjowanie dyskusji nad miejscem wybitnych dzieł architektury w pejzażu miejskim i rzeczywistości współczesnej Polski.

Każdemu z tych wydarzeń będzie towarzyszył kilkudniowy program konferencyjny.

W wyniku konkursu rozstrzygniętego w ramach programu operacyjnego „Promocja twórczości” cykl wystaw uzyskał dotację Ministerstwa Kultury i Dziedzictwa Narodowego.

#### 1. Konferencje i dyskusje panelowe.

Wystawy, konferencje i dyskusje panelowe będą dotyczyły wybitnych dzieł architektury oraz jej twórców. Odbędą się również prezentacje planów inwestycji w centrach największych aglomeracji miejskich w Polsce i dyskusje z udziałem przedstawicieli samorządów, środowiska deweloperów i przedsiębiorców budowlanych. Przewidziane są wykłady i panele dyskusyjne na temat wszystkich aspektów funkcjonowania firm architektonicznych: finansowych, prawnych i logistycznych.

#### 2. Terminy i miejsca wystaw:

- 8 – 17 października 2007 – Warszawa, Pawilon Wystawowy SARP
- 12 – 23 listopada 2007 – Katowice, Galeria SARP
- 3 – 15 grudnia 2007 – Gdańsk, Galeria SARP
- 25 lutego – 10 marca 2008 – Kraków,

- 27 marca – 13 kwietnia 2008 – Wrocław, Muzeum Architektury
- 20 kwietnia – 10 maja 2008 – Łódź,
- 20 maja – 5 czerwca 2008 – Poznań,

#### 3. Wernisaże wystaw i konferencji.

Uroczysty wernisaż otwierający wystawę odbędzie się z udziałem najwybitniejszych przedstawicieli środowiska architektów i urbanistów polskich oraz władz samorządowych i mediów.

#### 4. Konferencje prasowe.

Z udziałem przedstawicieli lokalnych gazet, stacji radiowych i telewizyjnych.

#### 5. Scenografia wystaw.

Scenografia wystawy została zaprojektowana z użyciem nowoczesnych technik ekspozycyjnych i audio-wizualnych. Merytoryczną podstawą scenariusza wystawy jest książka „Honorowa Nagroda SARP 1966-2006” wydana przez Zarząd Główny Stowarzyszenia Architektów Polskich SARP i kolportowana m. in. przez Ministerstwo Spraw Zagranicznych za pośrednictwem polskich placówek dyplomatycznych.

#### **Organizator wystawy:**

- Zarząd Główny Stowarzyszenia Architektów Polskich SARP, Warszawa

#### **Kuratorzy wystawy:**

- Elżbieta i Adam Czyżewscy, Warszawa

Więcej szczegółowych informacji na stronie:  
[www.sarp.org.pl](http://www.sarp.org.pl)

# Po apelu o ratowanie dworca w Katowicach

**Zarząd Oddziału SARP w Opolu** w pełni popiera stanowisko wyrażone przez środowisko architektów i historyków sztuki w sprawie zachowania i przywrócenia do właściwego stanu hali dworca PKP wznoszonego w Katowicach w latach 1959-1972. Obiekt dworca PKP w Katowicach jest wybitnym dziełem architektonicznym, świadectwem jakości projektowania architektonicznego w czasach niezwykle trudnych dla wszelkich działań twórczych.

Obecny stan techniczny obiektu, wynikający z wieloletnich zaniedbań użytkownika, degradacji technicznej i materiałowej, nie może być pretekstem do rozbiórki tego unikatowego dzieła architektonicznego. Uważamy, że należy podjąć w trybie natychmiastowym decyzję o objęciu budynku dworca PKP w Katowicach ochroną konserwatorską i przystąpienia do określenia w drodze konkursu architektonicznego wytycznych co do przywrócenia jego wartości estetycznych i użytkowych.

Z wyrazami poważania,

*Antoni Domicz – prezes ZO SARP Opole,  
Piotr Wachulka – wiceprezes ds. twórczości,  
Zdzisław Cwynar – wiceprezes ds. wewnętrznych,  
Monika Adamska – Sekretarz,  
Jadwiga Bartnik – skarbnik,  
Beata Domińczyk-Łyśniewska – członek ZO SARP Opole,  
Zbigniew Bomersbach – członek ZO SARP Opole.*

## Oddział Warszawski...

Z wyrazami podziwu dla śląskiego środowiska architektów oraz życząc Wam wsparcia władz lokalnych w sytuacji, gdy właściciel nie zna wartości współczesnej architektury polskiej, podobnie jak to miało miejsce w stolicy, w przypadku Supersamu i Kina Praha (materialnie oba obiekty już nie istnieją), popieram działania tych, którzy widzą konieczność i możliwość modernizacji hali dworca PKP w Katowicach wg kryteriów ochrony o charakterze konserwatorskim.

*Maria Sołtys – architekt SARP (Oddział Warszawski)*



# I Edycja Konkursu o nagrodę im. Macieja Nowickiego – Architektura koloru – rozstrzygnięta

**30** maja 2007 r. podczas Międzynarodowych Targów Mebli i Wyposażenia Wnętrz „Home Decor 2007” w Poznaniu został rozstrzygnięty konkurs o nagrodę im. Macieja Nowickiego przyznawaną za innowacyjne rozwiązania w architekturze polskiej.

Tegoroczna edycja poświęcona była architekturze koloru. Organizatorem konkursu była Firma Wydawnicza – Reklamowa „RAM”- wydawca miesięcznika „Architektura & Biznes” oraz Międzynarodowe Targi Poznańskie. Patronat nad konkursem objął SARP.

Zwycięzcą tegorocznego konkursu zostali autorzy Pawilonu Polskiego prezentowanego na wystawie EXPO 2005 w Aichi w Japonii, pracownia **Ingarden & Ewý Architekci** w składzie: Krzysztof Ingarden, artysta plastyk Aleksander Janicki przy współpracy autorskiej Jacka Ewý oraz zespołu architektonicznego w składzie: Piotr Urbanowicz (architekt prowadzący), Piotr Hojda, Bartosz Haduch,

Sebastian Machaj, Dominik Starzycki, Grzegorz Smogulecki, Piotr Chuchacz, Benedykt Bury, Rafał Chowaniec.

W opinii jury, w skład, którego wchodził Zvi Hecker (przewodniczący), Romuald Loegler (architekt, wydawca miesięcznika „Architektura & Biznes”), Przemysław Trawa (prezes Międzynarodowych Targów Poznańskich) czytamy, że nagroda została przyznana za „innowacyjne wykorzystanie naturalnego tworzywa do uformowania architektonicznej kompozycji elewacji pawilonu, której przestrzenność i rzeźbiarski charakter wzbogacone zostają subtelnym kolorytem i fakturą zastosowanego materiału”.

Drugą nagrodę otrzymał Pawilon Paleontologiczny w Krasiejowie autorstwa architektów: Beaty Goczół, Witolda Goczół, Oskara Grąbczewskiego, Macieja Grychowskiego, Katarzyny Chobot za „wrażliwe użycie koloru, którego monochromatyczna konwencja wyrasta z kolorytu miejsca lokalizacji. Osiągnięty rezultat realizacyjny ujawnia się jako całościowa kompozycja przestrzenna zinte-



Pawilon Polski na wystawie EXPO 2005 – I Nagroda



Pawilon Paleontologiczny w Krasiejowie – II Nagroda



Centrum Naukowo-Badawcze Politechniki Wrocławskiej – III Nagroda

growana z naturalnymi barwami otaczającego pawilon krajobrazu”.

Wielkoformatowe kompozycje ze szkła w holu wejściowym Centrum Naukowo-Badawczego Politechniki Wrocławskiej autorstwa Tomasza Urbanowicza i Beaty Urbanowicz otrzymały trzecią nagrodę. W uzasadnieniu jury czytamy, że została ona przyznana za „oryginalne wprowadzenie koloru jako architektonicznego komponentu, który jednoczy w sobie cechy indywidualnego, artystycznego „gestu” wprowadzającego w architektoniczny obiekt efekty kolorystyczno-graficzne, które dzięki zmieniającym

się warunkom oświetlenia, odczytywane są zarówno z zewnątrz obiektu, jak i z jego wnętrza”.

Tegoroczna, pierwsza edycja konkursu, cieszyła się dużym zainteresowaniem. Projekty nadesłały zarówno znane polskie biura architektoniczne jak i zespoły studenckie (jury nie przyznało żadnej nagrody w tej kategorii). Nagrodzone prace odzwierciedlają wysoki poziom wrażliwości estetycznej polskich projektantów. Temat tegorocznego konkursu, kolor, został potraktowany w bardzo wyrafinowany, ale też niezwykle subtelny sposób. Dyskrekcja, materiałowa uczciwość i doskonale wyczuwanie kontekstu architektonicznego to główne założenia nagrodzonych prac.

Następna edycja konkursu, nad którą SARP obejmuje Patronat, poświęcona będzie architekturze światła. Więcej informacji poniżej.



Informacja i materiały  
zdjęciowe: „Architektura&Biznes”

## Ogłoszenie II edycji Konkursu o nagrodę im. Macieja Nowickiego – „Architektura światła”

Nagroda miesięcznika „Architektura & Biznes” przyznawana za realizacje stanowiące istotny wkład w rozwój współczesnej myśli architektonicznej w Polsce

### Organizatorzy:

- Firma Wydawniczo-Reklamowa RAM Sp. z o.o.,
  - Międzynarodowe Targi Poznańskie Sp. z o.o.,
- Patronat:** Stowarzyszenie Architektów Polskich

### Cele i zadania konkursu:

Celem nagrody jest zwiększenie zainteresowania polskich architektów problemem innowacyjności w architekturze.

Poszukiwanie nowych sposobów kształtowania przestrzeni charakteryzującej się wysoką jakością i walorami estetycznymi, potrzeba ochrony środowiska, rozwijania

i wdrażania w budownictwie oraz w architekturze technologii i materiałów przyjaznych człowiekowi, stają się niezbędnymi warunkami uwrażliwienia odbiorców i użytkowników architektury na jej jakość oraz edukacyjną i wychowawczą rolę.

Dla przemysłu budowlanego, producentów materiałów i twórców technologii współdziałanie w tworzeniu nagrody miesięcznika „Architektura & Biznes” to także szansa na własny rozwój i ekonomiczny sukces. Inspiracje płynące z wyróżnianych projektów pozwolą sięgnąć po nowe rozwiązania, na zasadzie sprzężenia zwrotnego dające architektom możliwości tworzenia lepszej architektury.

Zamierzeniem organizatorów jest, by nagroda miesięcznika „Architektura & Biznes” przyznawana była corocznie, premiując dokonania polskich architektów w każdorazowo ustalanych szczegółowo przez organizatorów konkursu dziedzinach ich pracy zawodowej. Pożądane

jest, by nagrody otrzymywały prace wnoszące istotny wkład w rozwój kultury architektonicznej, które mogłyby promować polską myśl architektoniczną na świecie.

Nagrody zostaną przyznane w trakcie sympozjum odbywającego się podczas targów poznańskich, w ramach którego zaprezentowane zostaną potencjalne możliwości, tkwiące w zestawieniu materiału, konstrukcji i estetyki.

#### Termin składania prac:

Składanie i przyjmowanie prac konkursowych odbędzie się do dnia 11 stycznia 2008 r. Prace otrzymane po 11 stycznia 2008 r. nie będą rozpatrywane. Jako datę złożenia pracy rozumie się datę jej osobistego przekazania pod wskazany adres lub data stempla pocztowego.

#### Regulamin:

Regulamin i formularze można pobrać pod adresem: [www.architekturaibiznes.com.pl](http://www.architekturaibiznes.com.pl)

## 11 ogólnopolskie studenckie warsztaty OSSA'07



ogólnopolskie  
stowarzyszenie  
studentów  
architektury

Gliwice, 22-30  
października 2007

Na całym świecie widoczna jest tendencja łączenia się miast w wielkie organizmy metropolitalne. Polskim przykładem tej tendencji jest 19 śląskich miast połączonych w metropolię, którą można nazwać Silesia. Jest to temat interesujący i szeroko dyskutowany. Warsztaty OSSA 2007 będą okazją do zastanowienia się nad szansa-

mi i wyzwaniem tego procesu. Głównym zadaniem projektowym będzie twórcze zmierzenie się z wyzwaniem, jakie niesie idea powstania Silesii i przestrzenna odpowiedź na nurtujące nas pytania o przyszłość takich organizmów. W wyniku realizacji warsztatów na Śląsk przyjadą architekci, studenci architektury z całej Polski, a także zaproszeni wykładowcy z zagranicy.

To doskonała okazja do zaprezentowania walorów miast naszej aglomeracji.

Więcej na stronie: [www.ossa.org.pl](http://www.ossa.org.pl)

## Rozstrzygnięty został konkurs Sanitec Koło na Projekt Łazienki 2007



22 czerwca 2007 r., zakończył się IX konkurs Sanitec Koło. Jego tematem był projekt koncepcyjny toalety publicznej w Kazimierzu Dolnym. W konkursie brało udział 110 projektów.

Przed uczestnikami konkursu stało niezwykle zadanie dopasowania architektury obiektu do historycznej zabudowy miasta. Uczestnicy konkursu wybrali różne drogi,

aby osiągnąć ten cel, i bardzo różnie interpretowali ściśle wytyczne konserwatorskie, które oprócz wypisu i wyrysu z miejscowego planu zagospodarowania przestrzennego znalazły się w warunkach konkursu. Wielu twórców zaproponowało nowoczesne i nierzadko bardzo odważne rozwiązania.

Najwyższe uznanie w oczach jury uzyskała praca **Piotra Musiałowskiego i Łukasza Przybyłowicza** z Warszawy, tegorocznych laureatów Grand Prix „Łazienka KOŁO 2007”. Obiekt pokryty ażurowymi ścianami i zadaszeniem, z drewnianych sztachet, został zintegrowany z otaczającym całą działkę płotem. Prześwity między listwami ożywają podczas spacerowania wzdłuż na pozór monotonicznie wyglądającego ogrodzenia.

Wśród wyróżnionych projektów znalazły się obiekty różnego typu, od prostych w formie, ze spadzistymi dachami, budynków całkowicie pokrytych gontem do toalet ukrytych pod trawiastym nasypem, który może służyć jako górka widokowa. Górka nie narusza, kształtowanej przez wieki panoramy i nawiązuje do otaczających miasteczko wzniesień. Jedna z koncepcji oparta została o aspekt wody. W lustrzanych elewacjach budynku, podobnie jak w Wiśle, przegładają się zabytkowe kościoły i kamienice Kazimierza, i w ten sposób wtapiają w otaczający krajobraz.

Inny projekt zakłada stworzenie obiektu współczesnego w formie i stanowiącego wyraz uznania dla naturalnych i kulturowych tradycji miasta. Ściany zewnętrzne wykonane z podwójnej stalowej siatki, wypełnione miejscowym wapieniem, podkreślają zarówno nowoczesny, jak i bliski naturze charakter projektu. Ta wielka skrzynia z kamieniami nawiązuje do pobliskiego, nieczynnego już, kamieniołomu.

Projekty oceniało jury złożone m.in. ze znanych architektów, wśród których byli:

- prof. Ewa Kuryłowicz (przewodnicząca jury),
- prof. Elżbieta Przesmycka,
- prof. Konrad Kucza-Kuczyński,
- arch. Marek Bielecki,
- Marek Kukuryka prezes zarządu Sanitec Koło.

Jury brało pod uwagę m.in. walory architektoniczne – pejzażowe, funkcjonalność i nowatorstwo projektu.

Oprócz Grand Prix „Łazienka KOŁO 2007” przyznano 6 wyróżnień. Patronat nad konkursem objął Burmistrz Kazimierza Dolnego.

Patronat medialny: Architektura murator, Fundacja Twórców Architektury, Gazeta Wyborcza Dom, Komunikat SARP, Kurier Lubelski, Łazienka, Świat Łazienek i Kuchni, [www.architekci.pl](http://www.architekci.pl)

Nagrodę główną oraz wyróżnione prace opublikujemy w następnym numerze „Komunikatu SARP”.

## Rząd przyjął założenia polityki przestrzennej kraju

**27** czerwca 2007 rząd przyjął dokument dotyczący założeń polityki przestrzennej kraju na lata 2008-2033, przygotowany przez resort rozwoju regionalnego – poinformowało Centrum Informacyjne Rządu.

Jak wyjaśnił CIR, rząd przygotowuje dokument „Koncepcja Przestrzenna Zagospodarowania Kraju (KPZK) na lata 2008-2033”. Ma on określić rozwój przestrzenny kraju w perspektywie najbliższych 25 lat. Dokument ten ma być przyjęty przez rząd do 2009 r.

„KPZK będzie zawierała zbiór ogólnokrajowych wytycznych i zaleceń planistycznych dla zagospodarowania przestrzennego kraju, które powinny być uwzględniane w planowaniu przestrzennym województw i gmin” – wyjaśnia CIR. KPZK ma usprawnić wykorzystywanie funduszy unijnych oraz „powinna zapobiec ewentualnym kolizjom inwestycyjnym i zmniejszyć bałagan w zagospodarowaniu przestrzeni”.

„Powstanie KPZK jest ważne także dla rozwoju miast. Dzięki niej będą mogły planować swój rozwój przestrzenny w układzie nie tylko krajowym, ale także europejskim. Ponadto zakłada ona rozbudowę i modernizację sieci telekomunikacyjnych i transportowych oraz wspomaganie ośrodków gospodarczych poza obszarami metropo-

litalnymi. Rozwijana będzie też współpraca z regionami przygranicznymi. KPZK służyć ma zmniejszeniu dystansu rozwojowego Polski w stosunku do głównych państw Europy i świata” – wyjaśnia CIR.

KPZK ma być systematycznie aktualizowana. Co pięć lat dokonywana będzie ocena warunków zagospodarowania przestrzennego. Dokument ten nawiązuje do Agendy Terytorialnej UE, przyjętej 24- 25 maja br. w Lipsku przez ministrów krajów Unii Europejskiej ds. rozwoju miast i spójności terytorialnej. Określono w nim założenia przyszłej polityki przestrzennej Unii Europejskiej.

Treść dokumentu na stronie: [www.mrr.gov.pl](http://www.mrr.gov.pl)



## Ogłoszenie

W numerze 5/6 „Komunikatu” anonsowaliśmy publikację nagrodzonych i wyróżnionych prac w konkursie na projekt Muzeum Sztuki Współczesnej w dawnej Fabryce Schindlera w Krakowie.

Zgodnie z regulaminem tego konkursu Zamawiający, nie ma prawa do udostępniania materiałów konkursowych.

Konkurs będziemy mogli zatem zaprezentować po otrzymaniu zgody na publikację oraz niezbędnych materiałów, od wszystkich nagrodzonych i wyróżnionych.

Za tę przedwczesną zapowiedź i wprowadzenie Czytelników w błąd przepraszamy.

Redakcja

Rozstrzygnięto konkurs na opracowanie koncepcji architektoniczno-urbanistycznej ośrodka wypoczynkowo-rehabilitacyjnego dla osób niepełnosprawnych w Lubiatowie

## Konkurs Fundacji „Mimo Wszystko”

**Organizator:** Fundacja Anny Dymnej „Mimo Wszystko”

### I Nagroda

**Valode et Pistre Architekci Spółka z o.o. - Warszawa / Kraków**

Zespół projektowy:

Denis Valode, Jean Pistre, Olivier Boissonnet, Zbigniew Fijałkowski, Magdalena Wroniszewska, Katarzyna Wodniacka, Dorota Maliszewska, Leszek Brożyna

**Ove Arup & Partners International Limited Sp. z o.o. / Oddział w Polsce (konstr.)**

**Nagrodę przyznano za:**

- czytelne dyspozycje funkcjonalne
- ciekawą architekturę wpisaną harmonijnie w otoczenie

- zrozumienie potrzeb (fizycznych ale i duchowych) przyszłych pensjonariuszy ośrodka

### II Nagroda

Biuro Architektoniczne Limba - Kraków

Zespół projektowy:

Anna Husarska, Mateusz Albricht, Anna Czajka, Hanna Rokosz (konstr.)

**Nagrodę przyznano za:**

- klarowne i konsekwentne rozwiązanie funkcjonalne
- czytelną i atrakcyjną formę architektoniczną uzyskaną prostymi środkami.

## Światowy Dzień Habitatu



**UN-HABITAT**



**United Nations  
Human Settlements Programme**

**Programme des Nations Unies  
pour les établissements humains**

**Programa de las Naciones Unidas  
para los Asentamientos Humanos**

Warszawskie Biuro UN-HABITAT zaprasza do udziału w polskich obchodach Światowego Dnia Habitatu (World Habitat Day), w dniu 3 października 2007 r. (środa) w Warszawie.

**Miasto bezpieczne  
to miasto sprawiedliwe**

**ŚWIATOWY DZIEŃ HABITATU  
WARSZAWA, 3 PAŹDZIERNIKA 2007**

SARP jest jednym z partnerów UN HABITAT w tegorocznych obchodach, które odbywają się na całym świecie pod jednakowym hasłem: „A safe city is a just city” („Miasto bezpieczne to miasto sprawiedliwe”). W ich ramach Biuro organizuje konferencję upowszechniającą pozytywne doświadczenia wybranych miast wpływające na stan

bezpieczeństwa mieszkańców. Odbędzie się ona, według aktualnych informacji, w środę 3 października 2007 r. w Budyńku C Szkoły Głównej Handlowej w Warszawie przy Al. Niepodległości 128.

Wstęp wolny po uprzedniej rejestracji. Rejestracja odbywać się będzie do dnia 26 września (środa) za pośrednictwem Warszawskiego Biura UN-HABITAT.

W trakcie konferencji przedstawione zostaną:

- Prezentacje dotyczące poprawy stanu bezpieczeństwa miast w postaci przykładów pozytywnych praktyk.
- Wyniki pilotażowego badania wybranych dzielnic Warszawy przeprowadzonego wg metodologii proponowanej przez UN-HABITAT i METRAC, umożliwiającego badanie zagrożeń w mieście z punktu widzenia kobiet.

Konferencja zbiegnie się w czasie z rozstrzygnięciem, ogłoszonym przez Warszawskie Biuro UN-HABITAT, konkursu dla studentów na najlepszy plakat odnoszący się do tematu tegorocznego Światowego Dnia Habitatu (szczegóły: [www.unhabitat.org.pl](http://www.unhabitat.org.pl)).

Liczymy na Państwa liczne przybycie i czynny udział w konferencji.

Zainteresowanych przedstawieniem pozytywnych doświadczeń (dobrych praktyk) zwiększających bezpieczeństwo życia w mieście, prosimy o kontakt z naszym Biurem ([office@unhabitat.org.pl](mailto:office@unhabitat.org.pl), [przemyslaw.bobak@unhabitat.org.pl](mailto:przemyslaw.bobak@unhabitat.org.pl), tel. +22 630 17 20/24), celem omówienia szczegółów ewentualnego wystąpienia/prezentacji.

**Więcej informacji:**

**UN-HABITAT Warsaw Office, ul. Chałubińskiego 4,**

**00-928 Warsaw – Poland**

**tel.: +48 22 630 17 20, fax +48 22 630 17 22**

**website: <http://www.unhabitat.org.pl>**



Akademicka Nagroda za najlepszą pracę dyplomową roku  
– projekt architektoniczny z użyciem technologii betonu

## Doroczny Ogólnopolski Konkurs – Architektura Betonowa



Zainicjowany w 2000 roku konkurs jest organizowany przez Wydział Architektury Politechniki Krakowskiej oraz firmę promocyjną Polski Cement, a prowadzony przez Instytut Projektowania Architektonicznego PK.

Nagroda jest przyznawana dorocznie za najlepszą pracę dyplomową – projekt architektoniczny z użyciem technologii

betonu. Kryteria oceny dotyczą wartości architektonicznych projektu, opartych na walorach estetycznych i konstrukcyjnych betonu.

Terminy:

**08.10.2007** – termin składania prac

**22.10.2007** – ogłoszenie wyników

Szczegółowe informacje o konkursie oraz Karta Uczestnictwa (do pobrania) na stronie: [www.beton.arch.pk.edu.pl](http://www.beton.arch.pk.edu.pl)

Wystawa malarstwa architektów z warszawskiego Koła „PLENER”

## „Plenerowa” wystawa

**W** dniu 2 czerwca 2007 roku odbył się wernisaż dorocznej wystawy rysunku, fotografii i malarstwa architektów należących do Koła PLENER przy Oddziale Warszawskim SARP.

Wystawa p.t. „ZIEMIA POLSKA” wpisła się w kalendarz obchodów związanych z 140-tą rocznicą urodzin Stanisława Noakowskiego. U wejścia do Pawilonu Wystawowego SARP witały goście fotogramy rysunków Profesora, była to część wystawy, której inauguracja miała miejsce 26 marca b.r. (dzień urodzin Stanisława Noakowskiego), na Wydziale Architektury Politechniki Warszawskiej.

Dzięki przychylności Pana Prezesa Jerzego Grochulskiego i bezpłatnemu udostępnieniu Pawilonu Wystawowego SARP,

# Ekskluzywne okna i drzwi

ZAPRASZAMY do naszych biur  
w Gdańsku, Łodzi, Poznaniu, Szczecinie,  
Toruniu i Warszawie.

Szczegóły na

[www.adpol.pl](http://www.adpol.pl)



**ADPOL S.A.**

CENTRALNE  
BIURO HANDLOWE

ul. Studzienna 58  
87-100 Toruń  
tel. 056 655 38 10  
fax 056 655 38 11



Komisarz Roman Filipowicz otwiera wystawę.

tę dużą, podwójną wystawę obejrzało wielu Warszawiaków i przyjezdnych gości.

Otwarcia ekspozycji dokonali: laureat Honorowej Nagrody SARP, niezwykle zasłużony dla Stowarzyszenia architektów – Tadeusz Barucki, komisarz wystawy – arch. Roman Filipowicz oraz niżej podpisana – przewodnicząca Koła PLENER.

Wielu z przedstawiających swoje prace malarskie twórców daleko odbiegło od profesorskich nauk z okresu studiów. Pozostała cecha nadrzędna: zmysł obserwacji rzeczywistości oraz potrzeba podzielenia się z odbiorcą swoimi emocjami. Do własnego stylu malarskiego każdy z twórców doszedł sam przez ćwiczenie różnorodnych technik, warsztaty plenerowe, kontemplację dzieł mistrzów oraz przez wyznaczanie własnych artystycznych celów.

Wśród wystawiających swoje obrazy architektów znaleźli się również, na prawach gości Koła PLENER: z Poznania – kol. arch. Jerzy Suchanek, z Gdańska – kol. arch. Maria Rutkowska-Nienartowicz oraz z Warszawy – kol. arch. Adam Suflński. Ser-

decznie im dziękuję, w imieniu członków Koła, za przyjęcie zaproszenia do wspólnej wystawy i zaprezentowanie niezwykle ciekawych obrazów. Interesujące oraz bardzo różnorodne tematycznie i stylistycznie prace napłynęły od architektów z zagranicy: z Włoch od „Associazione Architetti Artisti”, ze Szkocji od „Scottish Society of Architect Artists” oraz dzięki osobistemu zaangażowaniu kol. Tadeusza Baruckiego – ze Lwowa od architektów pracujących na tamtejszym Wydziale Architektury.

Wystawa czynna była przez 10 dni, do 13 czerwca 2007. Plakat opracowała kol. Małgorzata Brodzikowska-Pionnier, zaproszenia – kol. Stefan Steller, a folder, w mini nakładzie 80 szt. – Anna Wojterska-Talarczyk.

Kolejna wystawa Koła PLENER, nawiązująca do rocznicy urodzin Stanisława Noakowskiego, przewidziana jest w Ermitażu w Łazienkach: „Kraj lat dzieciennych Stanisława Noakowskiego” – czyli malujemy obrazy przedstawiające Nieszawę, Włocławek, Łowicz. Wernisaż odbędzie się 2-go września 2007 r. o godzinie 12.00. Wystawa będzie czynna cały wrzesień.

Zapraszam w imieniu członków Koła PLENER

*arch. Anna Wojterska-Talarczyk  
przewodnicząca Koła*

*Członkowie Koła PLENER spotykają się w każdy drugi wtorek miesiąca, w siedzibie SARP, przy ul. Foksal 2 w Warszawie, w sali na parterze, o godz. 15:30.*

*Architektów rysowników i malarzy z innych Oddziałów SARP zapraszam do kontaktów tradycyjną drogą pocztową: Oddział Warszawski SARP, 00-366 Warszawa, ul. Foksal 2 lub e-mailem: warszawa@sarp.org.pl*

## Wiktor Zin

architekt, profesor doktor habilitowany,  
doktor Honoris Causa. Zmarł  
w drodze na wykład w Wyższej Szkole  
w Rzeszowie, 21 maja 2007 roku.

Są w życiu każdego człowieka chwile takie, którym można przypisać szczególne znaczenie w odkrywaniu wiedzy o samym sobie, o swoim losie człowieczym. Następuje wtedy szczególny proces rozliczania się ze sobą samym za swoje życie. Następuje wówczas przeobrażenie ocen, zwiększa się ostrość widzenia swoich osobistych potknięć, pomyłek, błędnych wniosków, braku doskonałości. Taką chwilę przeżyłem na cmentarzu Rakowickim w Krakowie, na pogrzebie Wiktora Zina.

Z Witkiem spotkałem się pierwszy raz w 1933 roku w szkole powszechnej w Hrubieszowie. On był uczniem III-iej klasy a ja IV-iej. To pierwsze spotkanie zapoczątkowało znajomość, która do 1935 roku łączyła nas kolegów,

uczniów tej szkoły. W tym roku przeniostem się wraz z rodziną na Podhale, gdzie zacząłem uczęszczać do Nowotarskiego Gimnazjum.

Wiktora zapamiętałem jako szczególnie wyróżniającego się rysownika i interesującego gawędziarza.

Spotkania nasze od tego roku bywały sporadyczne, przeważnie podczas wakacji lub odwiedzin na cmentarzu – grobu mojego ojca i dziadka. Z Hrubieszowem wiązało mnie wspomnienie bardzo przeze mnie cenionej szkoły, a nade wszystko szacunek za umiejętne kontynuowanie idei zaszczerpionej tu przez wielkiego Polaka – Stanisława Staszica, który rozpoczął podnoszenie poziomu gospodarki na ziemi hrubieszowskiej przez edukację jej mieszkańców, przez podnoszenie oświaty ogólnej i rolniczej, przez budzenie i rozwijanie świadomości narodowej.

Od 1945 roku, od rozpoczęcia studiów na Wydziale Architektury w Krakowie, od spotkania z Wiktorem na Wawelu, gdzie wtedy miał siedzibę nasz Wydział Architektury, nasze spotkania były częstsze, chociaż ja byłem





Wiktor Zin i Henryk B. Buszko – w więzi ratuszowej w Krakowie, czerwiec 1972.  
Achiwum pryw. H. Buszko

studentem II-go roku a Wiktor I-go. Ja rozpocząłem studia w tajnym nauczaniu w 1944 roku.

Nasze życie studenckie było mniej urozmaicone niż to ma miejsce obecnie. Było również inne niż przed II-gą Wojną Światową. My staraliśmy się jak najszybciej, przez bardzo intensywną pracę stać się przydatnymi architektami dla odbudowy zrujnowanego kraju.

Po ukończeniu studiów włączyłem się szczególnie intensywnie w uprawianie zawodu, podejmując pracę projektową na Górnym Śląsku, w Katowicach. To było moje główne zajęcie. Pracę dydaktyczną, jako dopełnienie podjąłem na Wydziale Architektury we Wrocławiu.

Wiktor Zin z całą pasją włączył się w działalność dydaktyczną i naukową na Wydziale Architektury w Krakowie, osiągając stopnie i tytuły naukowe. Pracę projektową uprawiał przede wszystkim w związku z odbudową i konserwacją zabytkowej architektury. Traktował ją jako ważne dopełnienie swojej powinności zawodowej. Zawód architekta w swojej istocie stanowi syntezę działalności naukowej, artystycznej, technicznej a także społecznej. Jest to profesja trudna, wymagająca odpowiednich predispozycji wrodzonych i znaczących cech charakteru.

Wiktor obdarzony został przez Opatrzność szczególnie mi walorami. Przede wszystkim niezwykłą życzliwością dla bliźnich. Po prostu kochał ludzi. Ten dar dał Mu największą możliwość przekazywania ludziom tego, co wielki talent rysunkowy, ogromna wiedza historyczna i umiejętność wspaniałej gawędy zawarte było w Jego „WSZECHNICY” telewizyjnej – „Piórkiem i węglem”. To wydarzenie stało się darem dla milionów Polaków. Takiej skali powszechnego nauczania nikt na świecie oprócz Witka nie stworzył. Jego wykłady rysowane i mówione oglądały miliony ludzi – telewizorów. Ta powszechna edukacja wyraźnie zmieniła

widzenie swojego kraju, jego przestrzeni i obiektów zbudowanych – architektury, przez Polaków.

Wiktor Zin, uznany nauczyciel architektury, organizator działań społecznych na rzecz ochrony rodzimej architektury, rodzimego krajobrazu, zdziałał w tej materii tak dużo jak nikt inny. Był ceniony i szczerze lubiany przez widzów, tak zresztą jak przez studentów.

Wiktora znali nie tylko z pośrednich relacji, ale nade wszystko z osobistych kontaktów ludzie kultury – architekci, historycy sztuki, filmowcy, pisarze, ludzie różnych kręgów kulturowych, również za granicami. Byłem mile zaskoczony, gdy architekt w Indiach zapytał mnie jak czuje się prof. Zin. Znał Go z osobistych spotkań na wykładach. Podobne zdarzenia miałem na Węgrzech, w USA czy Kanadzie. Tam znali Go i cenili nie tylko „Polonusi”.

Uroczyste pożegnanie Wiktora Zina w Krakowie stało się manifestacją, swego rodzaju hołdem dla wybitnego, wielkiego człowieka.

Przemówienia znaczących w naszej kulturze osobistości oprócz wyrazów uznania miały szczególny ton. To był ton autentycznego bólu, żalu, głębokiego smutku.

Słuchając tych wypowiedzi poddałem się odtwarzaniu w myślach przeszłości. Nie zaistniała we mnie potrzeba osobistych relacji. Wracało z uporem pytanie – czy w postępowaniu moim byłem pomocnym w zmaganiach Wiktora z trudnościami życia w minionych latach. Wiktor miał wielkie sukcesy. To wszyscy wiedzą. Dotykały Go jednak też niezyciwe działania wpływające jakże często u nas z zazdrości, złośliwości, bezmyślności. Tak, starałem się reagować acz nie zawsze z należytych skutkiem.

Wiktor przyjął propozycję wejścia do rządu PRL na stanowisko ministra kultury i sztuki. Wierzył, że ta funkcja pozwoli Mu więcej zdziałać dla polskiej kultury, dla architektury. Nie były Mu potrzebne zaszczyty. Nie o osobisty sukces szło. Jeszcze dzisiaj a może właśnie w dzisiejszym „czasie rozliczeń” takie problemy wymagają jasnej prawdy. Tak!

Nie mogłem o tych sprawach mówić nad trumną Wiktora. Ograniczony czas nie pozwalał na szersze omówienie tych spraw.

Zapisuję tutaj swoje myśli po to, aby został pisany dokument prawdy.

Nie jest prawdą, że „nie ma ludzi niezastąpionych”.

Ciebie Wiktorze nikt nam tutaj w Polsce ani na całym świecie nie zastąpi.

Pozostanie po Tobie wielka niedopełniona luka.

*Henryk B. Buszko  
czerwiec 2007 r.*

# Konkurs na opracowanie koncepcji architektoniczno-urbanistycznej budynku miejskiej Biblioteki Publicznej w Opolu

## Zamawiający:

Urząd Miasta Opola  
Miejska Biblioteka Publiczna w Opolu  
Pl. Józefa Piłsudskiego 5-6, 45-706 Opole

## Sąd konkursowy w składzie:

- arch. Zdzisław Budziński – Przewodniczący, Sędzia Kolegialny SARP O/Opole
- arch. Wilhelm Kik – Sędzia Kolegialny SARP O/Opole

- arch. Helena Konsencjusz – Naczelnik Wydziału Urbanistyki Architektury i Budownictwa UM Opola
- arch. Krystyna Piecuch – Miejski Konserwator Zabytków
- Dorota Michniewicz-Witkowska – Naczelnik Wydziału Kultury Sportu i Turystyki UM Opola
- Elżbieta Kampa – Dyrektor Miejskiej Biblioteki Publicznej w Opolu
- arch. Henryk Witowski – sędzia referent
- Zdzisław Balwierczak – sekretarz konkursu

## I Nagroda

### „ARCHITOP” Andrzej ZATWARNICKI 45-065 Opole ul. Reymonta 13/8

Zespół autorski:  
Małgorzata Zatwarnicki,  
Andrzej Zatwarnicki  
Opracowanie: Dagmara Czernecka

#### Opinia Sądu

- Sąd Konkursowy podkreślił harmonijne połączenie dwóch brył i ciekawe wkomponowanie historycznej fasady kamienicy w obiekt.
- Trafne rozwiązanie otwarcia się obiektu na przestrzeń parku i placu Wolności, ul. Minorytów, a także Kanału Młynówka.
- Rzetelne zrealizowanie zadanego programu funkcjonalnego w powiązaniu z uwarunkowaniami zewnętrznymi obiektu.

## II Nagroda

### Marek Nowacki „Biuro 87A” 45-231 Opole ul. Oleska 87A

Zespół autorski:  
Marek Nowacki,  
Małgorzata Adamowicz-Nowacka

#### Opis koncepcji architektonicznej budynku

Zewnętrznie budynek składa się z dwóch części – starej zabytkowej kamienicy i nowej prostej formy „stopniowanej” w kierunku otaczającej zieleni parku. Elewacje starej kamienicy proponuje się odnowić i adaptować bez przebudowy. Nowa część miała w sposób symboliczny kojarzyć się

z pełnioną funkcją: jak tomy książek ustawione na półce, jak arkusze zapisanego papieru. Szklane pęknięcia w bryle budynku w płynny sposób wiążą starą architekturę – neoklasycystyczna bogata fasada istniejącej XIX-wiecznej kamienicy z nową – prostą i sterylną fasadą, wylaną z betonu o szlachetnym wykończeniu powierzchni lub z okładziną, ściany „popisane” kultowymi tekstami współczesnych poetów po-

ziomym rytmem nawiązujące do podobiałów zabytkowej fasady.

Graffiti na ścianach – jako popularna forma – środek wyrazu współczesnej młodzieży może wzbudzić jej sympatię i aplauz oraz zachęcić do częstego „zagładania” do lubianego budynku.

Wspomniane szczeliny jak i przeszklenie od strony parku otwierają przestrzeń projektowanego budynku na otaczającą zieleni i wodę, pozwalają

„zagłądać” widzowi do środka. Tej żywej relacji z otoczeniem i płynnym przechodzeniu wnętrza na zewnątrz i zewnątrz do środka służyć ma różnicowanie poziomu w hallu głównym biblioteki. Poziom zero ulicy Minorytów – główne wejście, sala konferencyjna z patio, poziom parku – czytelnia i kawiarenka literacka, poziom piwnicy – sala wystaw.

## Opinia Sądu

- Sąd Konkursowy docenił klarowny i elastyczny projekt rozwiązań funkcjonalnych budynku.
- Atrakcyjnie ukształtowane otwarcie się budynku w stronę ul. Minorytów i kanału Młynówka.
- Za mankament pracy Sąd Konkursowy uznał całkowite odizolowanie biblioteki od placu Wolności.

## III Nagroda

### M. i A. DOMICZ pracownia architektury 45-044 Opole ul. Sempołowskiej 2

Zespół autorski:  
Małgorzata Pizio-Domicz  
Antoni Domicz  
Dawid Wiśniewski  
oraz Robert Liberda, Dawid Waloszek

#### Opinia Sądu

- Sąd Konkursowy podkreślił efektowne połączenie amfiteatralnie ukształtowanego wnętrza obiektu z wodą i zielenią Kanału Młynówka.
- Za mankament pracy uznano niekorzystne rozwiązanie funkcjonalne budynku będące konsekwencją nieuzasadnionego przyjęcia i zaakcentowania osi podłużnej obiektu.

Zewnętrzna forma budynku od strony kanału powtarza podziały elewacji przedniej, otrzymuje w parterze przeszklenie – widok na wodę i zieleń oraz aby scalić się z otoczeniem zaprojektowano „powietrzną” kurtynę – przezroczystą „mgłę” ze stalowych strun rozpraszającą monument budowli i „wtapiającą” ją w otaczającą zieleń. Część budynku zwrócona w stronę wody i planowanego patio kaskadowo – tarasami schodzi do mniejszej skali budynku sąsiedniego.

Reminiscencją z przeszłości na zewnętrzny budynek oprócz pozostawionej starej elewacji ma być fragment zachowanej ściany ceglanej obok nowych kamiennych schodów prowadzących na poziom przystani (wejścia do kawiarenki literackiej z poziomu Placu Wolności). Nad wspomnianym wejściem na elewacji południowo-wschodniej zaplanowano balkon – symboliczne punkty obserwacyjne w miejscu dawnych baszt.

Budowany w ten sposób budynek będzie, przy użyciu skromnych środków wyrazu dobrze odczytywany również o zmierzchu. Przeszklenia i pęknięcia będą sączyły światło i treść wydarzeń w bibliotece na zewnątrz.

Wnętrze biblioteki w sposób ścisły realizuje zadany program użytkowy zwracając uwagę na dwie drogi:

- drogę czytelnika (wejście główne)
- drogę książki i administracyjną (z wejściem w zachowanej, starej kamienicy)

## Parter

### – Droga czytelnika

W nowej części budynku hall główny, przestrzenny z otwarciem na otaczającą zieleń i wodę. Centralnie umieszczona, klatka schodowa i wydzielony pas posadzki prowadzi czytelnika do biblioteki i czytelnicy gdzie po wejściu na każdą kondygnację mamy widok na kanał.

Przestrzeń holu podzielono dwoma poziomami, które jednocześnie stanowią wydzielone strefy o przypisanej funkcji. Pozwala to bez użycia ścian na kontrolowanie tych przestrzeni. Na przykład możliwe jest otwarcie kawiarenki i czytelnicy w niedzielę nie otwierając dalszej części holu. Cały parter budynku stanowi wydzieloną strefę i może funkcjonować samodzielnie, poza czasem działania biblioteki. Otwarcie w poziomie parku „przybliża” te miejsca odbiorcy – kawiarenka literacka i czytelnicy jako miejsca rekreacji i spotkań dostępne również w zimie stanowią uzupełnienie funkcji w tym miejscu. Na poziomie wejścia znajduje się punkt informacyjny, w głębi foyer sali konferencyjnej. W holu jest przestrzonna przestrzeń – miejsce na mini wystawy, które mogą się wylewać aż do czytelnicy na poziom parku. Czytelnicy prasy umieszczona przy szklanej

witrynie połączona z kawiarenką posiada własne wyjście na park. Przeszklenie od strony parku prowadzone jest również przez dwie wyższe kondygnacje, których antresole zdają się wtapiać w zieleń. Miało to na celu maksymalne otwarcie biblioteki na otoczenie i stworzenie przestrzennych jasnych i niebanalnych wnętrz. Tym samym przestrzeń parku stała się „atrium” biblioteki.

Nową i starą część budynku rozdzielono podświetlaną wypełnioną kamieniami rzeczonymi „fosą” z roślinami, która kontynuowana jest przebiegającym przez wszystkie piętra pęknięciem wewnątrz a na zewnątrz stanowi szklany wąski łącznik doświetlający poszczególne kondygnacje.

Łączność obu części, nowej i starej na wszystkich poziomach umożliwiającą kładki, symboliczne pomosty pomiędzy starym a nowym po których dostajemy się np. w parterze z holu do sali konferencyjnej. Znajdując się na dowolnej kładce możemy obserwować zieleń kanału z jednej strony lub ruch miejski w przedłużeniu ulicy w stronę wschodnią. Kładką w postaci pochylni idziemy również do szatni i antykwiariatu znajdującego się przy wejściu głównym. Tam też dyskretnie umieszczono toalety, pomieszczenie dozoru i pomieszczenia zaplecza sali konferencyjnej.

Tuż przy wejściu wąski przesmyk klatki schodowej – potęgający emocje, prowadzi w głąb sklepionych piwnic, gdzie po pogłębieniu poziomu posadzki i odsłonięciu ceglanych murów i sklepień umieszczono salę wystaw – właściwą galerię.

Widoki otwartego parteru kadrowane są tak by tworzyły „żywe”, nieprzylaczające wnętrza i nieformalną klimatyczną atmosferę. Z holu widoczny blisko wejścia antykwiariat ale znajdującego się w starej części. W głębi foyer sala konferencyjna z możliwością podziału na dwie mniejsze ruchome ściany. Z obu sal po podziale dostępne patio nad wodą mogące być przedłużeniem funkcji sal. Swobodna kontrola dostępu do poszczególnych stref parteru i biblioteki możliwa będzie dzięki systemowi przenośnych barier dostępowych w miejscach różnic poziomów.

### – Droga książki i administracyjna

Dostępna jest przez drugie wejście w starej kamienicy i prowadzi do klatki schodowej z windą (dostosowaną dla niepełnosprawnych). Przy wejściu mini magazyn podręczny na książki, na wprost drugie wyjście do sali konferencyjnej. Tuż przy wejściu zlokalizowana pokój gościnny.

## I Piętro

Dział udostępniania zbiorów z punktami obsługi dzieci i dorosłych, katalogami kartkowy i komputerowy.

Wydzielony akustycznie „pokój bajek” ze „ścieżką wiadomości”, widokiem do patio, z podglądem z punktu obsługi dzieci oraz dodatkowym WC.

Wypożyczalnia dzieci wydzielona osobnym wejściem kładką i swoistym „labiryntem wiedzy” w układzie półek i działów (labirynt jest tylko pozorny, podlega pełnej kontroli obsługi i nie stwarza zagrożenia zgubienia się).

## Wypożyczalnia dla dorosłych z wglądem na park.

W poziomie wypożyczalni biblioteki przy klatkach schodowych zlokalizowane zostaną elektroniczne bramki kontrolne czipów umieszczonych w książkach. Lokalizacja stanowisk obsługi pozwala kontrolować strefę wejścia, katalogi, wypożyczalnię i pokój bajek. Stanowiska obsługi poprzez rozwiązanie meblowe będą posiadać możliwość częściowego zamknięcia lub wydzielenia na okres zmniejszonego ruchu odwiedzających. Schemat aranżacji pokazany na rzucie 1:100.

## II Piętro

Dział informacji i promocji składa się z ośrodka informacji przy zbiorach audiowizualnych oraz wypożyczalni dla dorosłych z czytelnicy i katalogiem. Stanowiska obsługi umiejscowione w kluczowych dla kontroli całości miejscach, przy klatkach schodowych zlokalizowane zostaną elektroniczne bramki kontrolne. Otwarty rzut kondygnacji umożliwi wykonanie wielu alternatywnych aranżacji funkcji z dostosowaniem do wymagań użytkownika.

Na kondygnacji znajduje się dodatkowo księgozbiór zabytkowy, który umieszczono w szklanych pomieszczeniach – pokojach wydzielonych drzwiami i antywłamaniowymi, przyciemnianymi szybami, z filtrami UV, alarmem i indywidualnym sterowaniem wilgotnością i temperaturą. Jego lokalizacja przy głównym ciągu komunikacyjnym będzie go w ciekawy sposób eksponować, stanowiąc dodatkową atrakcję dla czytelników, którzy mogą oglądać zbiory przez szyby. Schemat aranżacji pokazany na rzucie 1:100.

## III Piętro

Obejmuje dział gromadzenia i opracowania zbiorów z magazynem książek rezerwowych oraz administrację i serwerownię. Posiada bezpośrednie połączenie z pionem komunikacyjnym i windą. Sekretariat i dyrekcja w pobliżu klatki schodowej „czytelników”. Z sekretariatu i komunikacji ogólnej wyjście na taras z widokiem na wodę.

## Rozwiązania materiałowe i konstrukcja budynku

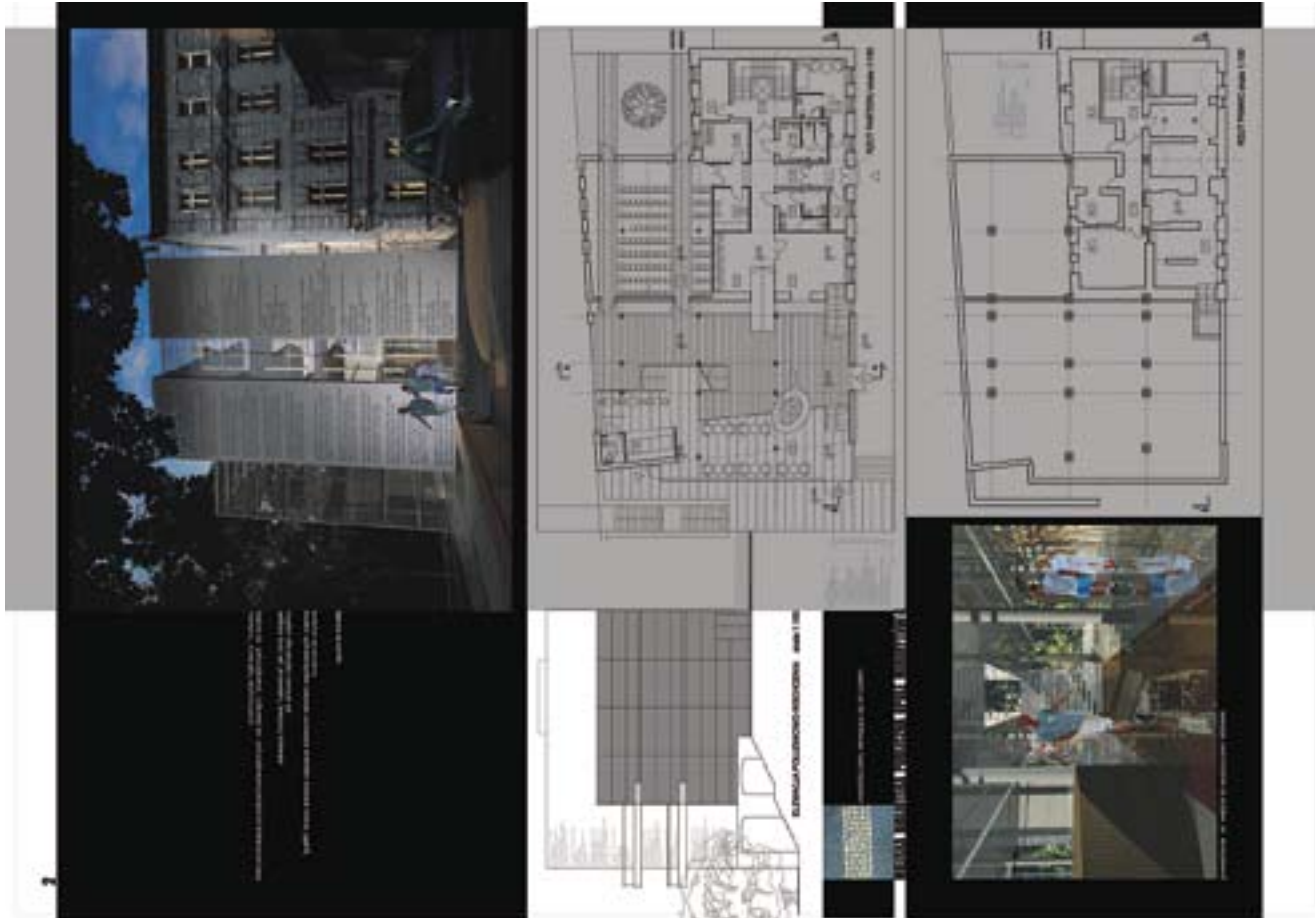
Koncepcja projektowa zakłada pozostawienie fasady, ściany szczytowej oraz sklepionych piwnic istniejącej ka-

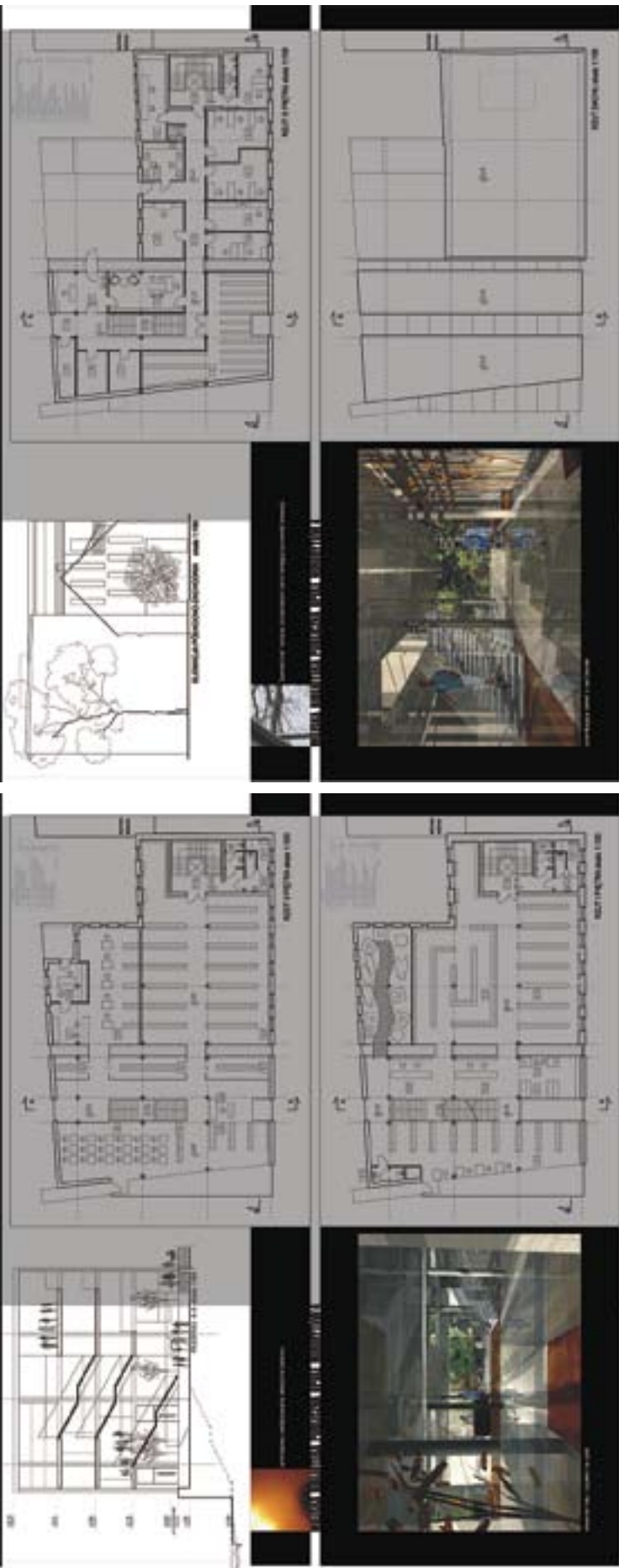
mienicy. Nowo projektowana część oraz uzupełnienia w starej tkance projektowane są jako żelbetowe monolityczne. Układ słupowy na siatce modularnej. Ściany zewnętrzne żelbetowe warstwowe z wkładką styropianową 12cm. Fundamentowanie dostosowane do istniejących warunków geologicznych. Dachy płaskie kryte papą z warstwą żwirową, analogicznie taras na III piętrze. Elewacja monolityczna betonowa o szlachetnym wykończeniu powierzchni lub z okładziną, nad kanałem częściowo przykryta „powietrzną kurtyną” – przezroczystą „mgłą” ze stalowych strun lub siatki na ruszcie stalowym. Elewacja frontowa i boczna z namalowanym, odpornym na UV graffiti. Ściany z betonów „szczelnych”, wodoodpornych, balkon z okładziną z metalizowanego laminatu. W chodniku oświetlenie iluminujące elewację.

Wykończenie wewnętrzne holu na posadzce stanowią kamień polerowany w dwóch kolorach oraz kostka granitowa dwubarwna. Hol na ścianach, słupach i suficie wykończony okładziną tynkarską cyklinowaną lub okładziną. Sala konferencyjna klimatyzowana, posadzka dywanowa i z kamienia. Wykończenia pozostałych kondygnacji surowe i skromne. Posadzki przemysłowe polimerowe o wysokim wskaźniku wytrzymałości. Ściany żelbetowe nie-tynkowane i niemalowane o strukturze betonu (oprócz pokoju bajek), pozostałe ściany tynkowane i malowane. Instalacje wentylacji, prowadzone pod kontrolą architekta, odkryte, jako element aranżacji wnętrza. Oświetlenie liniowe i stanowiskowe. Pomieszczenia biurowe z wykładzinami na posadzkach.

Taki sposób wykończenia wnętrza pozwoli na poważne obniżenie kosztów inwestycji bez straty architektonicznej i funkcjonalnej atrakcyjności obiektu. Dopuszcza się podwyższenie standardu wykończenia wnętrza po podjęciu takiej decyzji przez zamawiającego co wiązać się będzie z podniesieniem kosztów inwestycji.

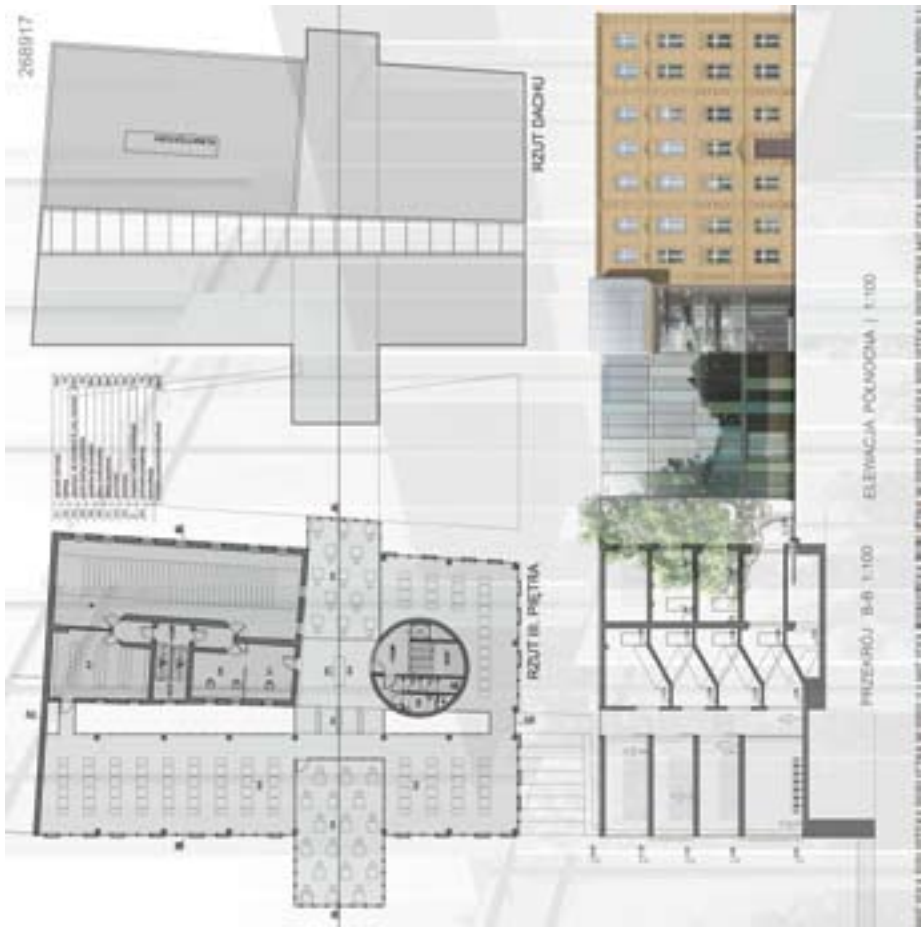
Obiekt traktowany jako jedna strefa pożarowa, z klatką schodową nieobudowaną działającą w ramach jednej strefy niebędącej drogą ewakuacji, oraz obudowaną klatką schodową z windą, wyposażoną w system oddymiania. Stropy REI 60 w związku z zastosowaniem atrium wewnętrzznego oraz „pęknięć” traktowane jak stropy antresoli. Dla otwartych atriów zastosowane zostanie rozwiązanie indywidualne w oparciu o ekspertyzę rzeczoznawcy p.poz. z uwzględnieniem nadciśnieniowego oddymiania kondygnacji i kłap dymowych nad otwartą klatką schodową i pęknięciem budynku.





Konkurs na opracowanie koncepcji budynku miejskiej Biblioteki Publicznej w Opolu  
**I Nagroda – „ARCHITOP”** Andrzej ZATWARNICKI





Konkurs na opracowanie koncepcji budynku miejskiej Biblioteki Publicznej w Opolu  
**III Nagroda** – M. i A. DOMICZ pracownia architektury

# Konkurs na opracowanie koncepcji architektoniczno-urbanistycznej budowy Zespołu Szkół Muzycznych w Radomiu przy ul. 25 Czerwca

## Skład Sądu Konkursowego

Przewodniczący:

- arch. Robert Kornatka, Architekt Miejski

Z-ca Przewodniczącego:

- arch. Tatiana Bujanowska, SARP O/Radom + Miejska Pracownia Urbanistyczna

Członkowie:

- arch. Tomasz Konior SARP O/Katowice
- arch. Bronisław Elżanowski Przewodniczący Gminnej Komisji Urbanistyczno-Architektonicznej
- inż. Tadeusz Barabasz Wydział Inwestycji UM
- inż. Jan Pawlik Wydział Inwestycji UM

## I nagroda

### „ARCHI-RAD” 2000 Biuro Projektów Piotr Wypchło

Zespół autorski

architektura:

arch. Piotr Wypchło

arch. Mateusz Wypchło

arch. Michał Staniszewski

arch. Anna Olszewska

arch. Małgorzata Kuźmiuk

konstrukcje: inż. Marek Nowak

### Opinia Sądu

Sąd Konkursowy nagrodił projekt za uzyskanie właściwych relacji obiektu z otoczeniem oraz za umiar i powściągliwość w użyciu środków wyrazu. Pomimo mankamentów, które wskazano w zaleceniach pokonkursowych przedstawiony projekt daje szansę na realizację dobrze wpisanego w kontekst miejsca obiektu użyteczności publicznej o funkcji edukacyjnej: Zespołu Szkół Muzycznych z salą koncertową. Praca ta nawiązuje dialog z sąsiadującą, atrakcyjną zielenią parkową, z charakterem miejsca oraz istniejącą, historyczną zabudową. Prawdłowo zostały zlokalizowane sale ćwiczeń indywidualnych, zespół nauczania początkowego i stołówka szkolna. W czytelny sposób zapewniono wydzielenie części koncertowe w ramach obiektu szkoły.

Atutem pracy jest jej prostota, spokojne kształtowanie bryły i elewacji, nieprzypadkowe użycie naturalnych materiałów wykończeniowych. Obiekt nie konkuruje z otoczeniem, lecz we właściwy sposób wpisuje się w zastany kontekst. Wyważone akcentowanie detalem, umiar i relacje przestrzenne zdaniem jury w sposób właściwy kształtują tożsamość miejsca

### Zalecenia pokonkursowe

1. Wykorzystując przyjętą formę wykusza mocniej zaakcentować strefę wejść do części koncertowej jak i dydaktycznej.

2. Należy powiększyć wykusz i wykorzystać go na foyer na poziomie I piętra wraz ze skomunikowaniem ze strefą wejściową do obiektu dodatkową, odrębną klatką schodową.
3. Zdecydowanego przekształcenia wymaga strefa holu wejściowego do części koncertowej, z większym wykorzystaniem przestrzeni pod widownią celem uzyskania lepszej funkcjonalności. Zmiana przekroju sali (podwyższenie) pozwoli na zwiększenie przestrzeni wnętrza z szatnią, włączenie schodów w jedną kubaturę znacznie poprawi jego proporcje i przypisane temu miejscu uniwersalne walory holu wejściowego.
4. Sala koncertowa ze względu na priorytet akustyki wymaga studiów i analiz geometrii przekroju, co zdaniem Sądu Konkursowego może prowadzić do zwiększenia jej wysokości
5. Stalowe schody ewakuacyjne zawrzeć w bryle budynku.
6. Pomieszczenia techniczne w poziomie piwnic przenieść poza obręb sali koncertowej, optymalizując ich powierzchnie – wymagane konsultacje z dysponentami sieci uzbrojenia podziemnego.
7. W segmencie nauczania początkowego przewidzieć odrębne szatnie.
8. Z przyjętego wjazdu wyprowadzić drogę pożarową wzdłuż elewacji frontowej poprzez dodatkowy wyjazd na ulicę 25-go Czerwca.
9. Poza holem wejściowym wygospodarować większy, wspólny przedsionek przed toaletami.
10. W uzyskanym foyer na poziomie I piętra (wykusz) przewidzieć pomieszczenie dodatkowe dla potrzeb cateringu.
11. Rozważyć możliwość przystosowania zaproponowanej windy towarowej do funkcji towarowej – osobowej rezygnując z dodatkowej.



## II nagroda

### Wojciech Gęsiak „Studio Architektoniczne”

Zespół autorski  
 architektura:  
 arch. Wojciech Gęsiak  
 arch. Piotr Jawornik  
 konstrukcje: inż. Cezary Olszewski

#### Opinia Sądu

Przedstawiony projekt podejmuje próba kształtowania obiektu monumentalnego. Jednak zdaniem sądu konkursowego całość kompozycji mimo widocznej sprawności warsztatowej jest nieadekwatna do miejsca (park wzdłuż ważnego traktu) i funkcji (szkoła muzyczna z salą koncertową). Przyjęte rozwiązania architektoniczne w formach i materiałach przesadnie akcentują poszczególne fragmenty budynku (elewacje, które są tłem dla zieleni, sala gimnastyczna) przez co obiekt traci spójność i siłę wyrazu. Brak właściwych relacji formy (bryły) obiektu z otaczającą zabudową. Zdaniem sądu konkursowego przyjęto błędne założenie frontu budynku od strony bocznej elewacji, poprzez zbyt ekspresyjne formy sal koncertowych z ich wysunięciem poza bryłę budynku, w stronę nieciekawej zabudowy mieszkaniowej i gospodarczej. Nieczytelny rozdział funkcji dydaktycznej od koncertowej, lokalizacja części sal ćwiczeń indywidualnych od strony patio na II piętrze może powodować problemy akustyczne, również lokalizacja pokoi gościnnych od strony 25-go czerwca naraża na nadmierny hałas.

## III nagroda

### „Marel – Projekt” s.c. Biuro Usług Technicznych Marek Lis i Artur Metlerski

Zespół autorski  
 architektura:  
 arch. Witold Malmon  
 arch. Tadeusz Derlatka  
 arch. Małgorzata Winter  
 inż. Jarosław Fokt  
 konstrukcje: inż. Tadeusz Sokołowski

#### Opinia Sądu

Jury postanowiło nagrodzić walory funkcjonalne przedstawionej pracy konkursowej. Właściwy podział pomiędzy częścią koncertową, dydaktyczną i sportową. Jednak obiekt poprzez przyjęte rozwiązania formalne źle wpisuje się w otoczenie zarówno w kontekście czasu jak i miejsca. Przekrycie obiektu, rozczłonkowane połączenie dachowe nie znajdują uzasadnienia w układzie bryły - „dodatkowa fasada”. Zdaniem sądu konkursowego tak kształtowany obiekt nie uzyska właściwych relacji z otoczeniem.

Wątpliwości Sądu Konkursowego oraz przyszłego użytkownika budzi otwarcie bufetu – stołówki na foyer oraz zastosowanie drewna klejonego na przekrycie części koncertowej (ZL I – klasa odporności “B”) niewidoczne ze względu akustyki i p.poż.

OPIS TECHNICZNY (fragm.)

### ROZWIĄZANIA FUNKCJONALNE

#### Parter:

Hol główny stanowi trzon funkcjonalny powiązany z głównymi traktami komunikacyjnymi na każdym piętrze. Wewnętrzne osie komunikacyjne łączą różne zespoły dydaktyczne, są miejscem rekreacji i spotkań.

- strefa dydaktyczna z dostępem poprzez główną portiernię i strefa sali koncertowej poprzez oddzielną portiernię zlokalizowane przy szatni do sali koncertowej,
- część sportowa powiązana z holem głównym oraz z dodatkowym dostępem poprzez oddzielne wejście umożliwiające funkcjonowanie w/w zespołów niezależnie od szkoły,
- zespół hotelowy z osobnym wejściem i własnym korytarzem oraz zespołem sanitariatów,
- zespół żywieniowy z dostępem z holu głównego, część kuchenna z zapleczem z dostępem bezpośrednio z zewnątrz poprzez niezależne wejście służące jako miejsce dostaw,
- świetlica z dostępem z holu głównego oraz z wejściem z dziedzińca,
- sala koncertowa z dostępem z holu głównego sali koncertowej oraz z holu głównego szkoły, oddzielne wejście dla muzyków oraz transportu instrumentów od strony parkingów i wyjścia ewakuacyjne na chodnik przy parkingu,

- sala kameralna dodatkowo posiada dostęp na zewnątrz budynku,
- komunikacja parteru bezpośrednio powiązana z dziedzińcem szkoły, umożliwiającym dostęp na plac dziedzińca,
- część administracyjna z własnym dziedzińcem zapewniającym odpowiednie doświetlenie pomieszczeń, dostępna z holu głównego,
- powiązania funkcjonalne z piwnicy w części sali koncertowej za pomocą windy towarowej oraz schodów,
- sala nagrań dla sali koncertowej ulokowana na piętrze z dostępem z części zaplecza sali koncertowej,
- sale dydaktyczne ulokowane w okolicy parku, doświetlone od strony dziedzińca,
- przy sali sportowej umieszczono gabinet lekarski,
- sala sportowa doświetlona częściowo oknami oraz świetlikiem w dachu,

#### Piętro I:

- osie komunikacyjne rozmieszczone jak na parterze, północna część budynku oddzielona kładkami nad dziedzińcem od południowej części budynku,
- od strony parku ulokowano sale do nauki indywidualnej, ze względu na lepsze warunki izolacji akustycznej pełnej ściany oraz walory „Parku Leśniczówka”,
- sale dydaktyczne „pokoje nauczycielskie i biblioteka umieszczone od strony dziedzińca, od-

- powiednio doświetlone, oddalone od hałasu ul. 25 Czerwca,
- komunikacja części dydaktycznej dodatkowo powiązana z komunikacją części sali koncertowej,
- zewnętrzne klatki ewakuacyjne prowadzące na teren boiska sportowego oraz parkingów,
- umożliwiono wyjście na dach zielony z możliwością zagospodarowania go na rekreację uczniów,

#### Piętro II:

- osie komunikacyjne rozmieszczone jak na parterze i piętrze, północna część budynku oddzielona kładkami nad dziedzińcem od południowej części budynku,
- od strony parku ulokowano sale do nauki indywidualnej, ze względu na lepsze warunki izolacji akustycznej pełnej ściany oraz walory „Parku Leśniczówka”,
- sale dydaktyczne, umieszczone od strony dziedzińca, odpowiednio doświetlone, oddalone od hałasu ul. 25 Czerwca,
- sale rytmiki wraz z zapleczem sanitarnym doświetlone świetlikiem dachowym,
- zewnętrzne klatki ewakuacyjne prowadzące na teren boiska sportowego oraz parkingów,

#### Piwnica:

- ulokowano tu pomieszczenia techniczne, szatnie oraz magazyny, powiązana z piętrami oraz częścią sali koncertowej,

031079

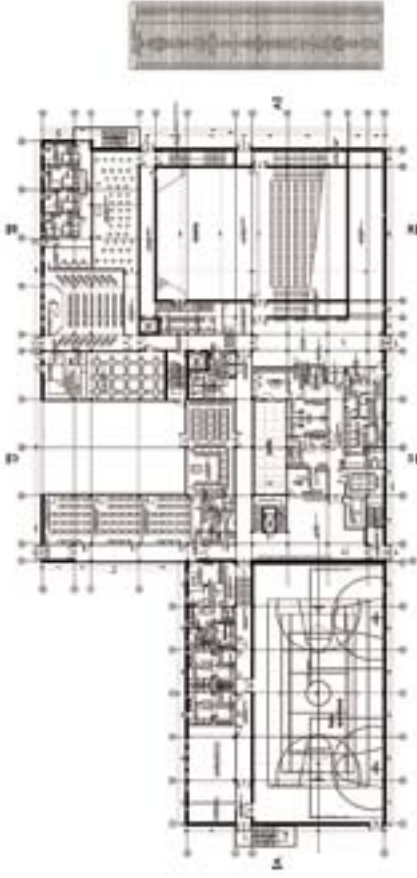


**KONCEPCJA ARCHITEKTONICZNO-URBANISTYCZNA  
 ZESPOŁU SZKÓŁ MUZYCZNYCH W RADOMIU PRZY UL. 25 CZERWCA**



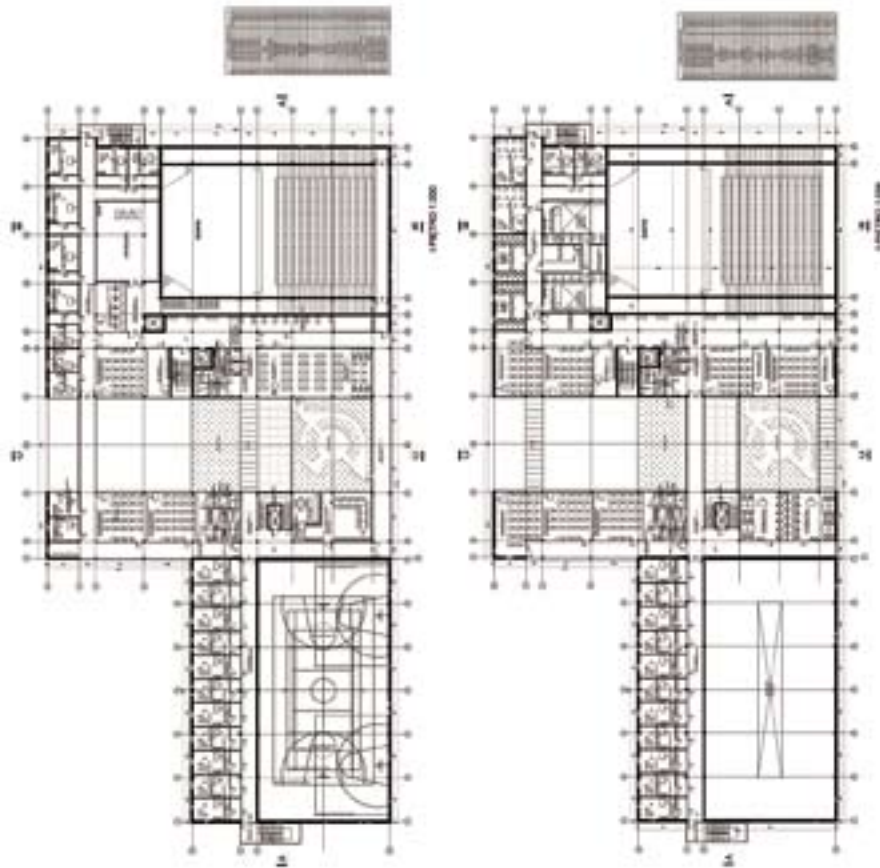
1

031079



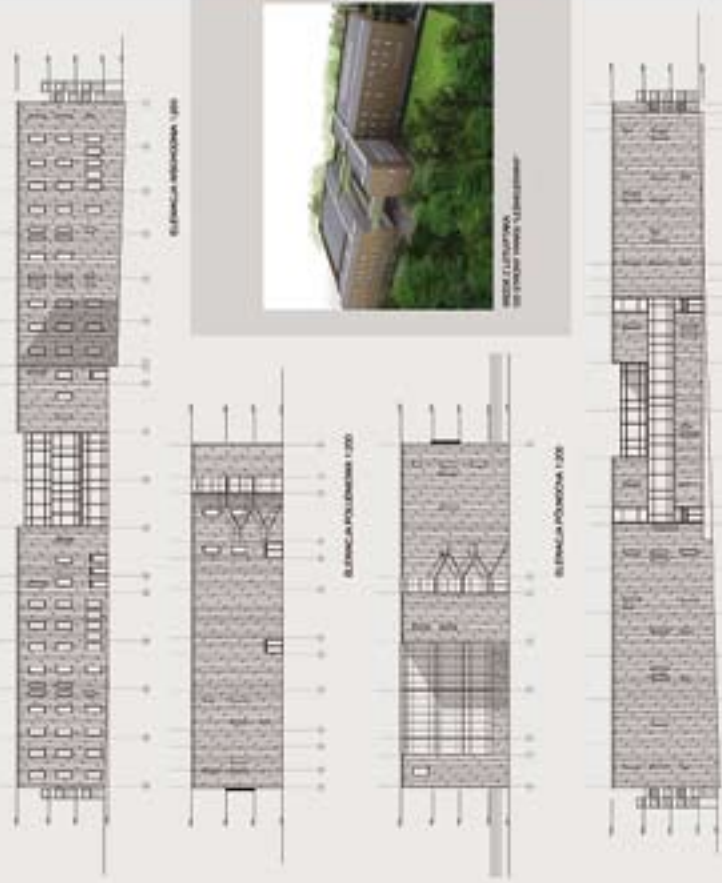
2

031079



3

031079



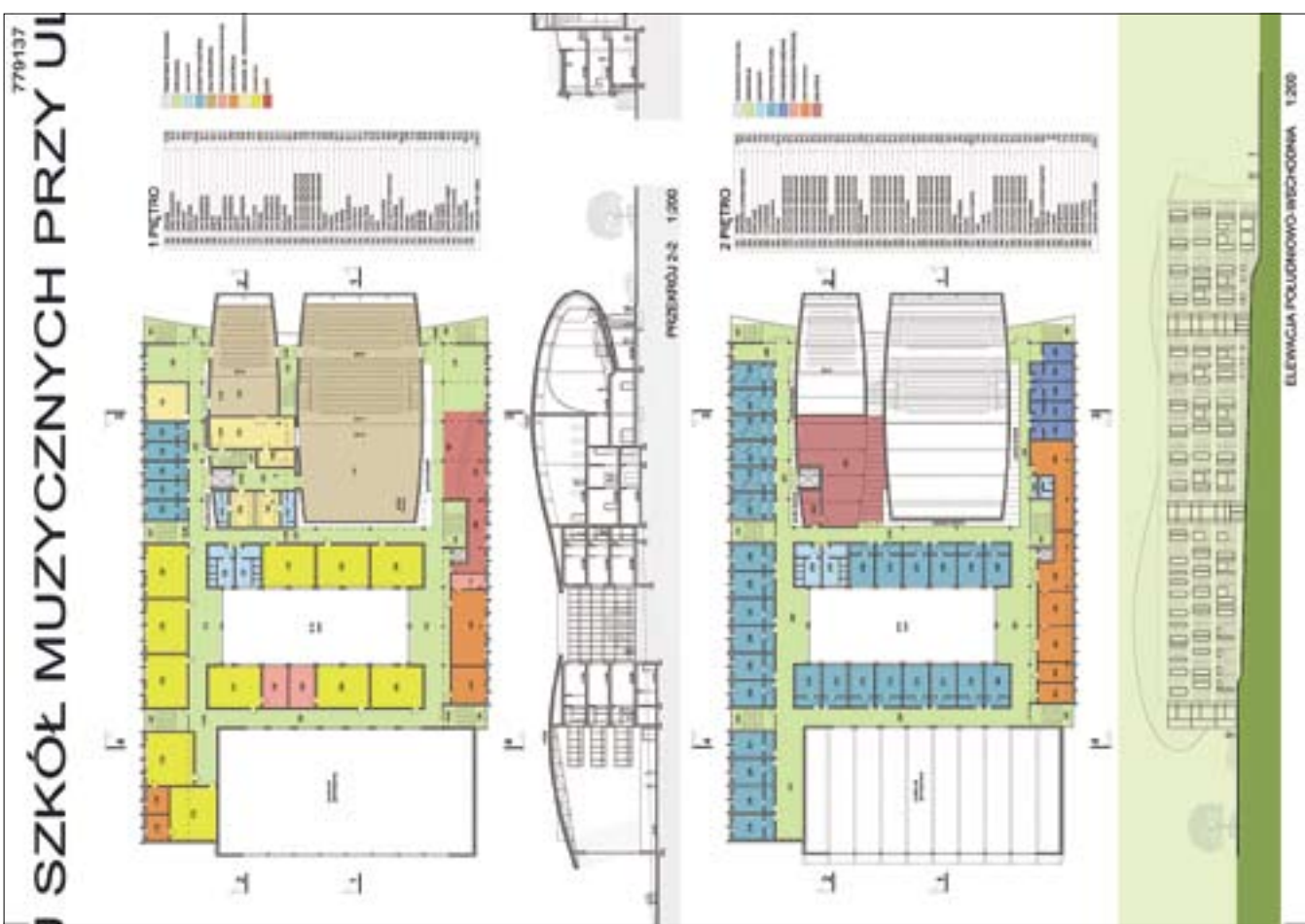
WIDOK Z LOTU  
WIDOK Z LOTU  
WIDOK Z LOTU

BUDYNOK WYKONKOWA 1:200



- LEGENDA FUNKCYJONALNA
- 1000 Kuchnia
  - 1001 Kuchnia
  - 1002 Kuchnia
  - 1003 Kuchnia
  - 1004 Kuchnia
  - 1005 Kuchnia
  - 1006 Kuchnia
  - 1007 Kuchnia
  - 1008 Kuchnia
  - 1009 Kuchnia
  - 1010 Kuchnia
  - 1011 Kuchnia
  - 1012 Kuchnia
  - 1013 Kuchnia
  - 1014 Kuchnia
  - 1015 Kuchnia
  - 1016 Kuchnia
  - 1017 Kuchnia
  - 1018 Kuchnia
  - 1019 Kuchnia
  - 1020 Kuchnia

4





# Konkurs na koncepcję architektoniczną zagospodarowania budynku dawnej elektrowni w Radomiu z przeznaczeniem na Mazowieckie Centrum Sztuki Współczesnej

## Zamawiający:

Mazowieckie Centrum Sztuki Współczesnej „ELEKTROWNIA”,  
ul. Kopernika 1, 26-200 Radom

## Przedmiot konkursu:

Opracowanie koncepcji, a na jej podstawie w drugim etapie konkursu uszczegółowienie koncepcji wraz z wykonaniem studium wykonalności proponowanego rozwiązania pod względem kosztowym, realizacyjnym, funkcjonalnym i eksploatacyjnym remontu, rozbudowy i zagospodarowania budynku dawnej elektrowni w Radomiu przy ul. Kopernika 1 z przeznaczeniem na Mazowieckie Centrum Sztuki Współczesnej.

Z autorem najlepszej pracy podpisanie zostanie umowa na wykonanie projektu budowlanego w trybie negocjacji wolnej ręki.

## Sąd konkursowy w składzie:

- Roman Wieszczyk – Przewodniczący Sądu; architekt SARP, Łódzka Okręgowa Izba Architektów

- Robert Kornatka – Dyrektor Wydziału Architektury Urzędu Miejskiego w Radomiu
- Agata Morgan – przedstawiciel Mazowieckiego Centrum Sztuki Współczesnej „ELEKTROWNIA” w Radomiu
- Marek Pabich – Dyrektor Instytutu Architektury i Urbanistyki Politechniki Łódzkiej
- Mieczysław Szewczuk – Kierownik Muzeum Sztuki Współczesnej – Oddział Muzeum im. Jacka Malczewskiego w Radomiu
- Jolanta Kucewicz – Sekretarz konkursu

## Zespół doradców:

- Janusz Kotowski – Wicemarszałek Województwa Mazowieckiego
- Krzysztof Olendzki – Podsekretarz Stanu w Ministerstwie Kultury i Dziedzictwa Narodowego
- Andrzej Wajda – inicjator utworzenia Mazowieckiego Centrum Sztuki Współczesnej „Elektrownia” w Radomiu, reżyser, honorowy obywatel miasta Radomia

## Nagroda Główna

### **Biurow Usług Projektowych arch. Andrzej Kikowski – Warszawa**

Zespół projektowy:  
arch. Andrzej Kikowski  
arch. Damian Cyryl Kotwicki  
arch. Daniel Cwalina  
arch. Marcin Bądaruk  
inż. Arkadiusz Czerniak  
arch. Darek Kwiatkowski  
arch. Hubert Trammer  
arch. Lech Rowiński

### **Opinia Sądu**

Praca tak w części urbanistycznej jak i architektonicznej najpełniej odpowiada na warunki konkursu oraz zalecenia sądu konkursowego po I etapie. Zagospodarowanie terenu i przyjęte w nim rozwiązania w sposób harmonijny wiążą się z funkcjami wewnętrznymi stanowiąc ich kontynuację (kino, kawiarnia, sale ekspozycji). Projektowany budynek wraz z zagospodarowaniem działki stanowi spójną kompozycję przestrzenną. Obiekt będący dziełem sztuki

samym w sobie, proponuje niezwykle interesujące założenie przestrzenne dające nadzieję, że stanie się on ikoną Radomia. Odważne, kontrastujące ze sobą formy stare i nowe podkreślają historyczną wartość budynku elektrowni. Jedyna praca, która z pełną konsekwencją odniosła się i rozwiązała wszystkie elewacje, w tym elewację zachodnią, trudną do zdefiniowania, oraz bardzo istotną piątą elewację, czyli dach. Centralna przestrzeń komunikacyjna oświetlona w sposób naturalny nadaje kolejne nowe efekty, otwarcia przestrzeni i niespodziewane perspektywy. Nowe elementy architektoniczne wprowadzone do starej kubatury stanowią jednorodny, dynamiczny organizm.

### **Uwagi Sądu do projektu budowlanego:**

Przed przystąpieniem do projektu budowlanego zaleca się zmianę funkcji sali bankietowej na funkcję wystawienniczą z możliwością wykorzystania jej na wernisaże. Należy również przedyskutować kolorystykę ścian oraz inne wytyczne, co do wykończenia wnętrz, sal ekspozycyjnych oraz drobnych zmian funkcjonalnych (windy, sanitariaty, zaplecza.) Sąd konkursowy zwraca uwagę inwestorowi na potrzebę szczegółowej analizy przyjętych rozwiązań materiałowych dotyczących ścian zewnętrznych.

## II NAGRODA

### Archidea Królikowski Wichliński - Architekci Spółka Partnerska – Łódź

Autorzy:

arch. Łukasz Królikowski  
arch. Krzysztof Wichliński

Współpraca:

arch. Artur Hibner  
arch. Marcin Sztajerowski  
-stud. Katarzyna Witkowska

## Równorzędna III NAGRODA

### IMB Asymetria Sp. z o.o. – Kraków

Zespół projektowy:

arch. Andrzej Lipski  
arch. Witold Gilewicz  
arch. Marek Borkowski

współpraca:

arch. Wiesław Michałek  
arch. Anna Kosmala  
Aleksandra Senderska-Zajac (student architektury)  
arch. Piotr Ruda

arch. Anna Michałek  
Dorota Cygan (student architektury)  
arch. Olga Gilewicz  
arch. Łukasz Pióro  
arch. Rafał Zub

## Równorzędna III NAGRODA

### Małgorzata i Adam Zgraja Architekci – Gliwice

autor pracy:

arch. Adam Zgraja  
współpraca autorska:  
arch. Małgorzata Balcer-Zgraja  
arch. Katarzyna Łakoma  
arch. Paulina Morozinińska  
arch. Bartłomiej Polek  
arch. Łukasz Wengler

## WYRÓŻNIENIE SPECJALNE

### Zespół projektowy – Warszawa

Tomasz Podniewski (student architektury)  
Karol Żurawski (student architektury)  
Grzegorz Moskała (student architektury)

### Opis autorski (fragm.)

Mazowieckie Centrum Sztuki Współczesnej „Elektrownia” – dostępny dla wszystkich prestiżowy salon miasta i regionu

Poszczególne części zespołu kształtowano tak, by tworzyły kolejne stopnie uczestnictwa w dostępnym dla wszystkich, ale dającym jego użytkownikom poczucie nobilitacji prestiżowym salonie miasta i regionu.

Już w momencie wejścia na teren centrum ma się rozpocząć doświadczenie wizyty w nim. Elementem towarzyszącym jej w różnych miejscach będą wykończone szkłem prostopadłością o podstawie trójkąta. Przy bramie od strony ulicy Traugutta przybiorą one formę przezroczystych gablot ekspozycyjnych. Natomiast przed wejściem do centrum i w jego foyer będą podporać znajdujące się powyżej stropy i zostaną wykończone nieprzeziernym szkłem mlecznym.

Osoby idące od strony ulicy Traugutta będą przechodzić wzdłuż ściany zabytkowej części obiektu. Wielkie okna zapewnią im wgląd do znajdującej się we wnętrzu ekspozycji.

Ważnym elementem zewnętrznej przestrzeni centrum będzie urządzonej na skarpie, kryjącej fragment budynku z wjazdem do garażu, **wznoszący się park**. Przebywanie w nim da możliwość obserwowania otoczenia z góry, a także spędzania pogodnych dni na bezpośrednio sąsiadującym z prestiżowym obiektem zielonym wzgórz. Ma to służyć uczynieniu z niego atrakcji miasta, funkcjonującej w powszechnej świadomości ogółu mieszkańców Radomia i jego gości.

*Celem jest osiągnięcie podobnego efektu jak w przypadku ogrodu na dachu Biblioteki Uniwersyteckiej w Warszawie, czy Milenaris Park w Budapeszcie urządzonego*

*pośród zaadaptowanych na obiekty kultury dawnych hal przemysłowych.*

Od strony ulicy Narutowicza skarpa parku będzie tworzyć pochyłą platformę widokowo ekspozycyjną, zaś od strony zabytkowej części obiektu zielony taras widokowy. Ma to umożliwiać nawiązywanie kontaktów wzrokowego w interesujących relacjach widokowych pomiędzy osobami zmierzającymi do centrum a przebywającymi w parku. Celem tego jest sprzyjanie powstawaniu pomiędzy nimi więzi użytkowników wyjątkowego miejsca. **Wejście na sam szczyt skarpy umożliwi wgląd do wnętrza centrum**, co ma wywoływać chęć znalezienia się w środku.

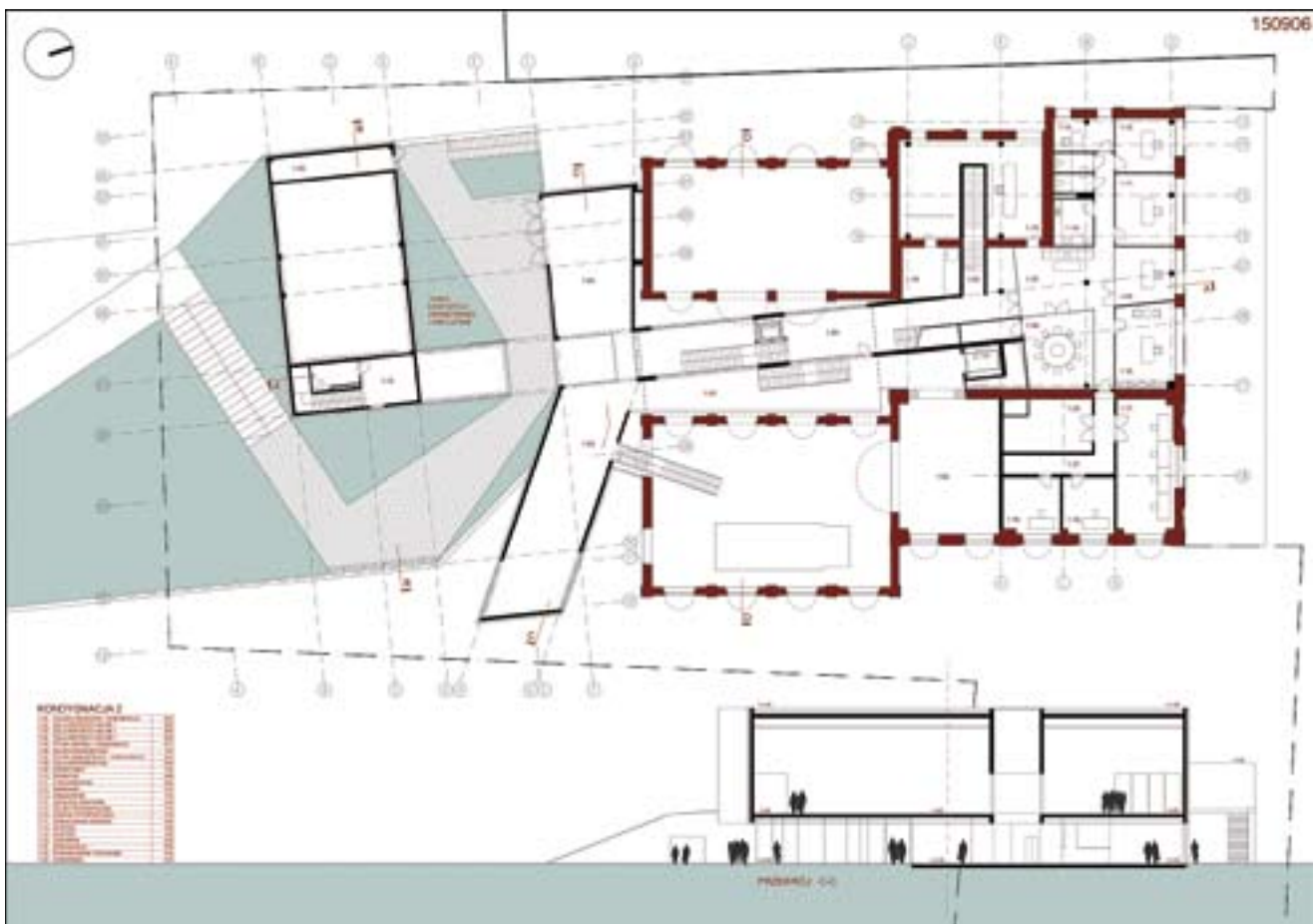
W sąsiedztwie parku umieszczono **wejście** z towarzyszącym mu sporym podcieniem, który ma zachęcać do wkroczenia do środka. *Rozwiązanie przestrzeni służących przemieszczaniu się wewnątrz centrum nawiązuje do tradycji wielkich gmachów operowych i muzealnych gdzie hole, schody i westybule kształtowane są tak aby zaspokoić również potrzeby tych, którzy odwiedzają obiekty kultury także po to, aby widzieć innych ludzi i być przez nich widzianym.* Z holu będą rozchodzić się drogi do części ekspozycyjnej, sali kinowej, sali bankietowej, części edukacyjnej i księgarni. **Wielość kierunków ma unaoczniać bogactwo form działalności centrum.**

Najmocniej zaakcentowanym kierunkiem jest **stanowiąca oś kompozycyjną centrum, wiodąca do jego części edukacyjnej droga ku poznaniu sztuki**. Została ona ukształtowana jako doświetlana od góry przestrzeń o wysokości większej niż jej szerokość. Ważny jej element stanowią biegnące w jednej linii schody. *Podobne do zastosowanych na „drodze kontynuacji”, stanowiącej dojście do ekspozycji Muzeum Żydowskiego w Berlinie.* Ma to sprawić, że **osoby przemierzające „drogę ku poznaniu sztuki” będą miały poczucie podążania do ważnego miejsca.** Idąc będą mieć kontakt wzrokowy z fragmentami części ekspozycyjnej. Będą przechodzić pod mostkiem łączącym znajdujące się po dwóch stronach drogi sale wystawowe pierw-

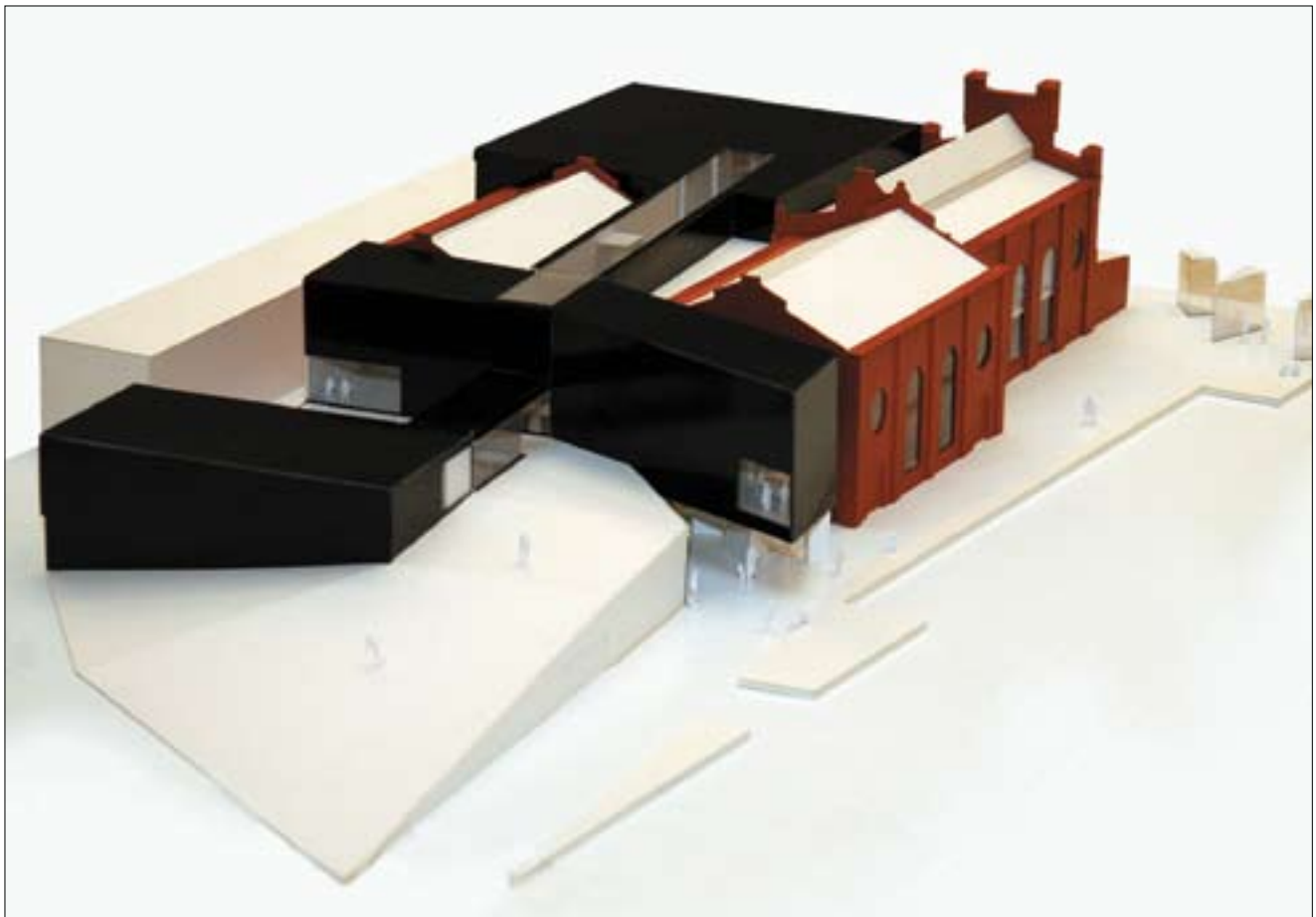
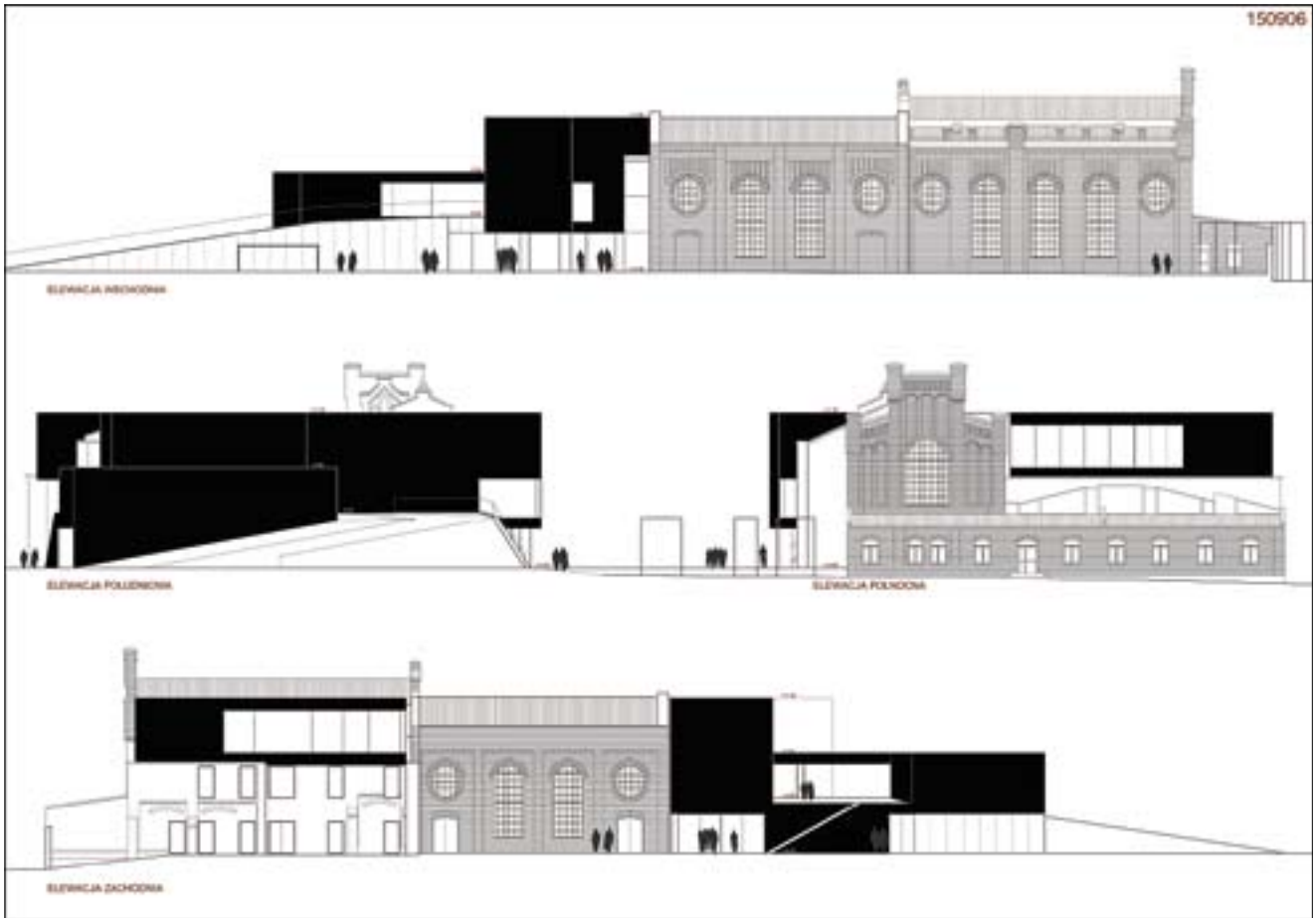
szego piętra i widzieć korzystające z niego osoby zwiedzające ekspozycję niczym aktorów na scenie teatru. Będą też miały wejście do części wystawienniczej centrum. Taka **sekwencja widoków ma wzmagać chęć poznania prezentowanych w centrum dzieł sztuki**. Jest to o tyle istotne, że użytkownikami części edukacyjnej będą między innymi dzieci i młodzież biorąca udział w warsztatach i lekcjach muzealnych, bądź korzystająca z materiałów zgromadzonych w centrum przy przygotowywaniu zadanych im w szkole prac.

Poszczególne części funkcjonalne centrum rozmieszczono tak, by **przenikały się ze sobą przestrzenie**. Celem tego jest **sprawienie by korzystający z poszczególnych działań centrum mieli świadomość bogactwa jego programu**. Jednocześnie drogi osób znajdujących się w każdej z części nie przecinają się w jednym poziomie z drogami korzystających z innych części. Każdy z fragmentów centrum będzie funkcjonować bezproblemowo także w czasie, gdy pozostałe będą zamknięte. Stworzono też możliwość wyjścia z programem centrum na zewnątrz. Sztuka może być ekspozycyjna we wspomnianym ogólnodostępnym „wznoszącym się parku”, a także na umieszczonym na poziomie pierwszego piętra tarasie do którego dostęp może być kontrolowany. Taras jest przystosowany także do plenerowych projekcji filmowych. Stworzono też możliwość otwierania dostępu do niego bezpośrednio z parku.

Ukształtowanie Mazowieckiego Centrum Sztuki Współczesnej „Elektrownia” ma sprawić aby przyciągało ono aurą miejsca spotkań gdzie można w sposób kulturalny spędzić czas i doświadczyć przebywania we wspólnocie z ludźmi pragnącymi tego samego. Centrum ma być atrakcyjne nie tylko dla ludzi zainteresowanych sztuką współczesną, jednak ma ona pozostać jego najważniejszym elementem, tak umiejscowionym wśród pozostałego programu, aby wszyscy użytkownicy centrum czuli, iż obcowanie ze współczesną sztuką to najwyższa forma korzystania z miejsca uważanego przez nich za własne.











Konkurs na koncepcję zagospodarowania budynku elektrowni w Radomiu z przeznaczeniem na Mazowieckie Centrum Sztuki Współczesnej

**Równorzędna III Nagroda** –  
IMB Asymetria Sp. z o.o., Kraków



Konkurs na koncepcję zagospodarowania budynku elektrowni w Radomiu z przeznaczeniem na Mazowieckie Centrum Sztuki Współczesnej  
**Równorzędna III Nagroda –**  
 Małgorzata i Adam Zgraja Architekci, Gliwice



# Prezentacje Oddziału Radomskiego SARP



Zarządu Oddziału w Radomiu; stoją od lewej: wiceprezes Mariusz Antos, członek Zarządu Jerzy Filipiuk, sekretarz Maria Foryś, skarbnik Jadwiga Kuba-Klimkiewicz, siedzą od lewej członek Zarządu Dorota Jączyńska, Prezes Tatiana Bujanowska

**R**adom w prasie ogólnopolskiej jest bardzo rzadko prezentowany i promowany. Dlatego cieszyć się z pomysłu redakcji „Komunikatu” i z przyjemnością w imieniu środowiska przedstawiam Radomski Oddział Stowarzyszenia Architektów Polskich.

Jesteśmy jednym z najmniejszych oddziałów oraz środowisk architektonicznych w kraju, choć Radom liczy około 230 000 mieszkańców (z ciągłą tendencją spadkową).

Oddział powstał 26 lutego 1976 roku po przekształceniu terenowego koła oddziału kieleckiego. Do dziś aktywnie działa pierwszy prezes – kol. Jerzy Filipiuk oraz członkowie Zarządu: koledzy Elżbieta Maj, Tadeusz Derlatka, Leszek Szkutnik, Bogusław Blum i Józef Kopera. Niestety kol. Franciszek Okowiński już nie żyje.

Do bolączek należy jak zawsze brak finansów – nie mamy własnej bazy lokalowej, która przynosiłaby nam stałe dochody a średnia wieku – kilka lat przed emeryturą. Ale zapał i aktywność „stałych” członków Zarządu i Oddziału przy pomocy nowych i bardzo młodych kolegów pozwala mieć nadzieję na utrzymanie. Wiele oznak wskazuje na to, że Stowarzyszenie w Radomiu jest potrzebne środowisku, że się umocni i stworzy coraz lepsze warunki jego integracji i rozwoju.

Radom jako miasto nie ma zbyt wiele do ofiarowania młodym architektom, choć zaniebdania inwestycyjne są bardzo duże – mało biur projektowych, zarobki niezbyt satysfakcjonujące w porównaniu do warszawskich. Może to dziwić, ale w Radomiu trudno jest pozyskać nowego pracownika i jednocześnie kolegę dla Oddziału. Dla przykładu Miejska Pracownia Urbanistyczna po raz piąty ogłosiła konkurs na zatrudnienie asystentów i projektantów w branży architektonicznej – bez rezultatu.

Dziś widać, że utrata przez Radom statusu miasta wojewódzkiego wpłynęła w bardzo negatywny sposób na rynek inwestycyjny, a tym samym na ilość, wielkość i jakość zrealizowanych obiektów. My cieszymy się z każdego nowego obiektu, bo skala potrzeb miasta jest ogromna a możliwości finansowania przez władze niezbyt duże. Szczególnie ważne jest podjęcie działań w zakresie infrastruktury technicznej (w tym dróg) oraz rewitalizacji starej tkanki miejskiej – Miasta Kazimierzowskiego, wartościowych budynków przy głównych ulicach Śródmieścia np. ul. Żeromskiego, Moniuszki, Piłsudskiego oraz w dzielnicach przemysłowych.

Przychylność władz Radomia pozwoliła na organizowanie od 2004 roku konkursu im. Alfonsa Pinno (znanego radomskiego architekta) na najlepszy obiekt oddany do użytku w roku poprzedzającym edycję.

## Laureaci:

- 2004 r. – arch. arch. Andrzej Wyszyński i Mariusz Antos za rozbudowę firmy „Dürropol” w Radomiu



Statuetka stanowiąca Nagrodę w konkursie A. Pinno. Autorem statuetki jest radomski rzeźbiarz Wiesław Jelonek

- 2005 r. - arch. arch Wojciech Gęsiak, Małgorzata Szkutnik-Kijak za siedzibę firmy „Jadar” w Radomiu
- 2006 r. - arch. arch Mariusz Rodak i Mścigniew Marciński za rozbudowę zakładu cukierniczego M. Wasilewskiego w Radomiu

W tym roku rozstrzygnięcie nastąpi jak zawsze na początku października.

Nasz konkurs jeszcze nie przyniósł oczekiwanych rezultatów. Wśród kolegów architektów i inwestorów ciągle pokutuje obawa przed upublicznieniem pracy zawodowej, przedsięwzięć inwestycyjnych, przed krytyką ze strony mediów i pseudoautorytetów – stąd mała ilość zgłoszeń.

Optymizmem na przyszłość napawa wola obecnych władz Radomia organizowania konkursów architektonicznych i urbanistycznych.

W tym roku rozstrzygnięto już dwa – jeden na Centrum sztuki współczesnej „Elektrownia” (choć zorganizowany bez udziału naszego Oddziału a tylko z przedstawicielami Izby Architektów z Łodzi), drugi na koncepcję architektoniczno-urbanistyczną budowy Zespołu Szkół Muzycznych z salą koncertową w Radomiu przy ul. 25 Czerwca.

W „Komunikacie” chcemy zaprezentować ostatnio zrealizowane obiekty kubaturowe i przestrzenie publiczne. Część z nich była nominowana do konkursu im. A. Pinno, część była nagradzana. Prezentujemy także oba konkursy, pomimo, iż mieliśmy wiele wątpliwości dotyczących procedur przy „Elektrowni”. Jednakże po kilkunastu latach marazmu, braku konkursów w Radomiu – dobro miasta, uzyskanie jak najlepszych rozwiązań architektonicznych jest według mnie najważniejsze.

Planowane są kolejne konkursy – robimy wszystko, aby były rozstrzygane zgodnie z naszymi regulaminami, według naszych standardów i kryteriów. Już dziś zachęcam do udziału w nich oraz odwiedzin Radomia – wszak to miasto z dobrą przeszłością i mam nadzieję także przyszłością.

*Tatiana Bujanowska*  
Prezes Oddziału SARP Radom

Jako dodatek do powyższego proponujemy również wiersz arch. Elżbiety Maj, członka naszego oddziału, poświęcony miastu Radom:

Hej! Mała Ojczyzno  
Nieśmiałej urody -  
Moje dookole  
Wybrane przed laty:  
Niechby los się z szansą  
Jeszcze zmierzył,  
Byś znów wzrosło mocą  
Swoich Kazimierzy



**Zdecyduj dobrze.**

**O ciepło.**

[www.ekoterm.pl](http://www.ekoterm.pl)

Masz problem, jak zapewnić swojej rodzinie ciepło zimową porą? Szukasz optymalnego rozwiązania grzewczego?

Instalacja grzewcza na olej opałowy to wygoda i oszczędność.

**Wygoda**, bo wystarczy włączyć piec i ustawić termostat: instalacja będzie regulować temperaturę do końca sezonu grzewczego. **Oszczędność**, bo wysoka kaloryczność oleju opałowego oznacza niskie jego zużycie. Olej opałowy to również **bezpieczeństwo** użytkowania i poczucie, że żyjesz w zgodzie z naturą.

Szeroka sieć Autoryzowanych Dystrybutorów Oleju Opałowego EKOTERM PLUS daje Ci pewność dostaw w ciągu 24 godzin przez cały rok.

**ekoterm**  
plus

**ORLEN**



**Realizacja dwuetapowa:** 1998 - 2004 r.

## Siedziba firmy DÜRRPOL

### Investor:

DÜRRPOL sp. z o.o. Radom ul. Żółkiewskiego 125

### I ETAP – Autor:

Autorska Pracownia Architektury i Wnętrz Arttech  
mgr arch. Andrzej Wyszyński  
mgr inż. arch. Krzysztof Fąfara

### II ETAP – Autor:

Firma Projektowo - Realizacyjna BW - ART II

dr arch. Andrzej Wyszyński

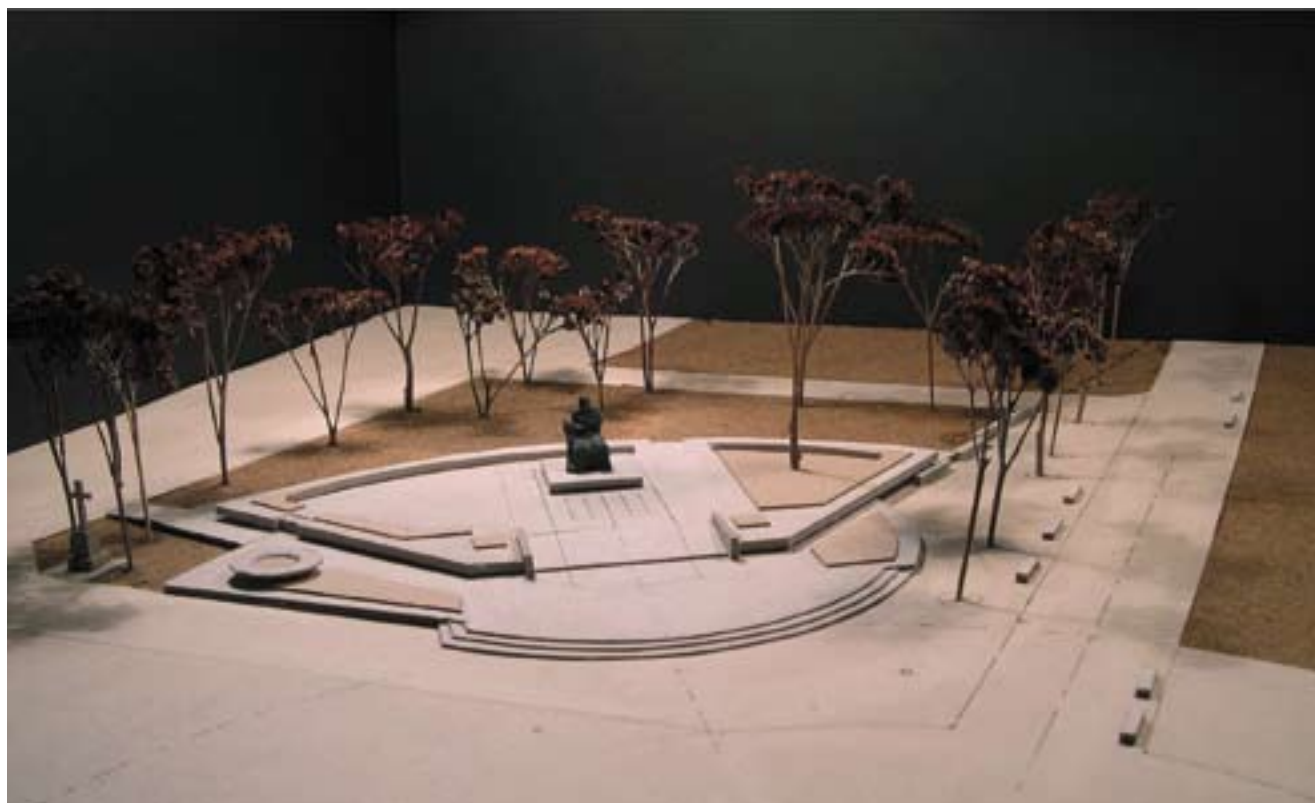
mgr inż. arch. Mariusz Antos

konstrukcje : inż. Mirosław Kiecka

instalacje sanitarne inż. W. Ryłko inż. A. Nowakowski

instalacje elektryczne : inż. G. Misiak





**Inwestor:** Gmina Miasta Radomia, Urząd Miejski w Radomiu

**Realizacja:** 2006 r.

**Autorzy opracowania:**

dr arch. wn. Andrzej Wyszyński

mgr inż. arch. Mariusz Antos

**Autor rzeźby:** prof. Jan Kucz

**konstrukcje:** inż. Mirosław Kiecka

**instalacje sanitarne:** inż. A. Nowakowski

**instalacje elektryczne:** inż. G. Misiak

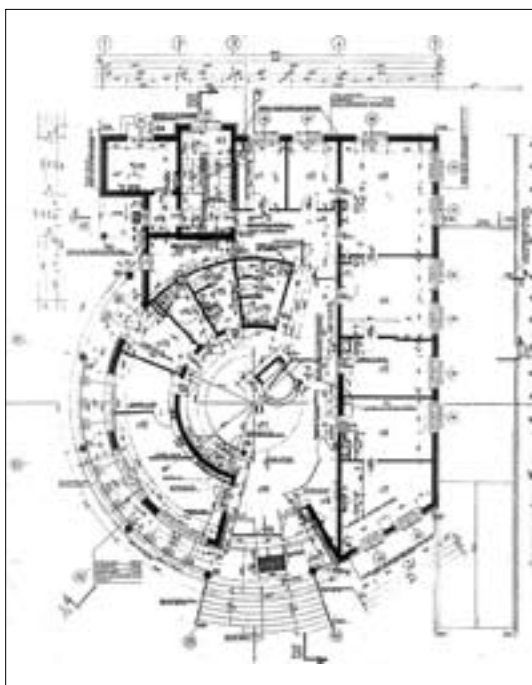
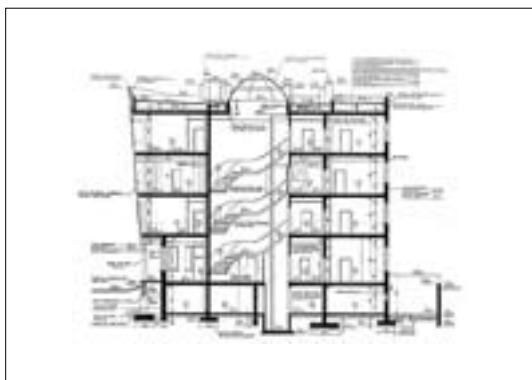
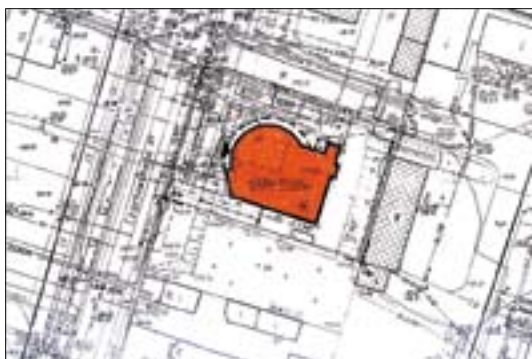
**Opis**

Ideą przewodnią było stworzenie kameralnego miejsca dla poezji w historycznym centrum Radomia. Pomnik zlokalizowano w parku przy ul. Żeromskiego na przeciwko zabytkowego budynku dawnej Komisji Województwa Sandomierskiego. Kompozycję placu z elementami małej architektury wpisano w istniejący układ alejek parkowych i deptaku ul. Żeromskiego.

**Dane metryczne:**

organizacja terenu ok. 1200 m<sup>2</sup>





**Projekt:** 2000 r.

**Realizacja:** 2002 r.

**Inwestor:** „Warta” Nieruchomości Sp. z o.o.,  
Al. Witosa 31, Warszawa

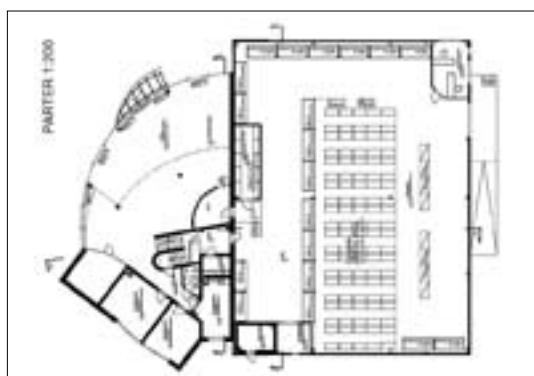
**Autorzy:** „Inwestprojekt” Spółdzielnia Projektowania i Usług Inwestycyjnych

mgr inż. arch. Dorota Mączyńska, mgr inż. arch. I. Machniewska

**Konstrukcje:** mgr inż. Franciszek Skalecki

**Zieleń:** mgr inż. Hanna Zembrzycka

# BUDYNEK USŁUGOWO-MAGAZYNOWY „SIRO”



**INWESTOR:** SIRO- Poland, Sp. z o.o. ul. Wernera 61/63, 26-600 Radom

**ZESPÓŁ PROJEKTOWY:**

Pracownia Projektowa „Royal - Projekt”  
„Arch-Dekor” - Architektura i Wnętrza

**ARCHITEKTURA:**

mgr inż. arch. Mariusz Rodak  
mgr inż. arch. Mścińiew Marcinia

**PROJEKT WNĘTRZ:**

arch. wnętrz Jarosław Kotliński

**KONSTRUKCJE:** mgr inż. Anna Wieteska

inż. Jacek Pietrzyk  
tech. Jan Witkowski

**INSTALACJE SANITARNE:**

mgr inż. Teresa Świątkowska  
mgr inż. Maciej Krzyżanowski

**INSTALACJE ELEKTRYCZNE:**

mgr inż. Mariusz Jażdżyk  
inż. Alojzy Jażdżyk



**INWESTOR:**

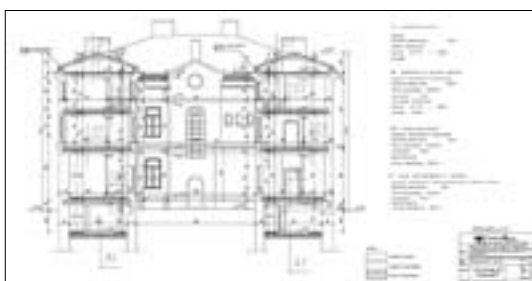
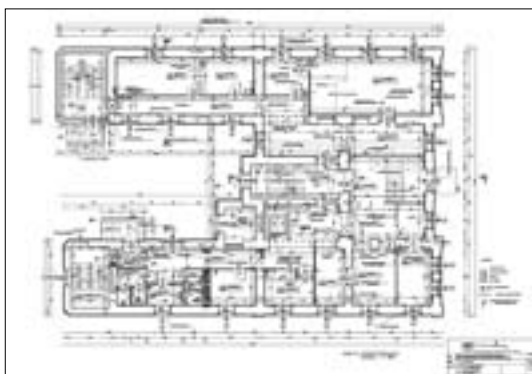
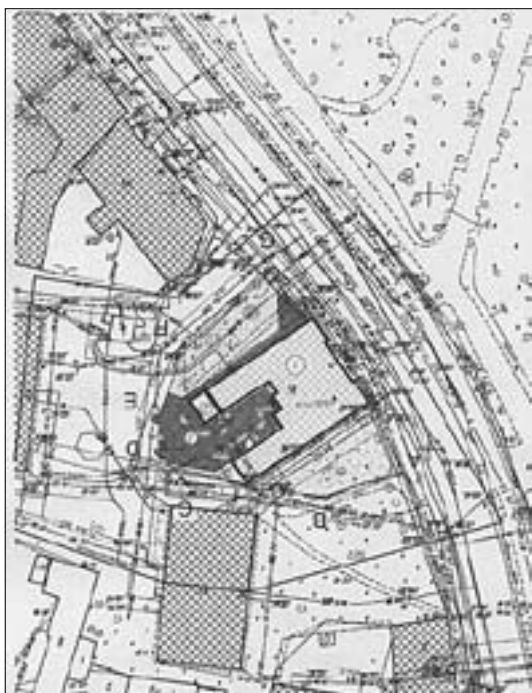
„RTBS ADMINISTRATOR” Spółka z o.o.,  
ul. Waryńskiego 16A, 26-600 Radom

**ZESPÓŁ PROJEKTOWY:**

Pracownia Projektowa „Royal - Projekt”

**ARCHITEKTURA:**

mgr inż. arch. Mariusz Rodak  
mgr inż. arch. Mścigniew Marciniak



**Realizacja:** 2006- 2007 r.

**Inwestor:**

Wojewódzki Sąd Administracyjny w Warszawie,  
ul. Jasna 2/4

**Autor:**

Miejska Pracownia Urbanistyczna w Radomiu

**Zespół projektowy:**

Architektura:

arch. Jadwiga Klimkiewicz  
arch. Tatiana Bujanowska  
arch. Piotr Łobodziński

Konstrukcja:

mgr inż. Anna Wieteska



**Opracowanie:** 2000–2002 r., 2005 r.

**Inwestor:** Miejski Zarząd Dróg w Radomiu

**Autor:**

Miejska Pracownia Urbanistyczna w Radomiu

Zagadnienia przestrzenne i drogowe:

mgr inż. arch. Bronisław Elżanowski

mgr inż. arch. Irena Głuszek

mgr inż. arch. Beata Malicka-Ząbek

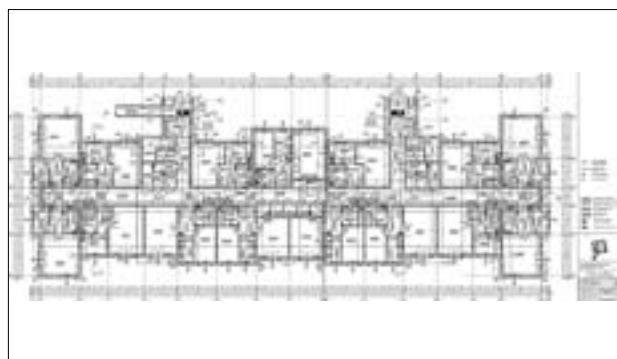
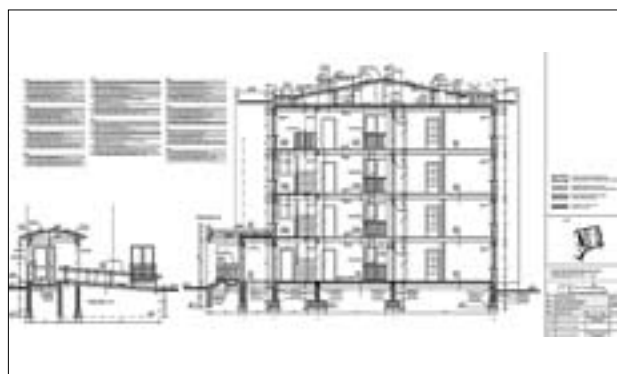
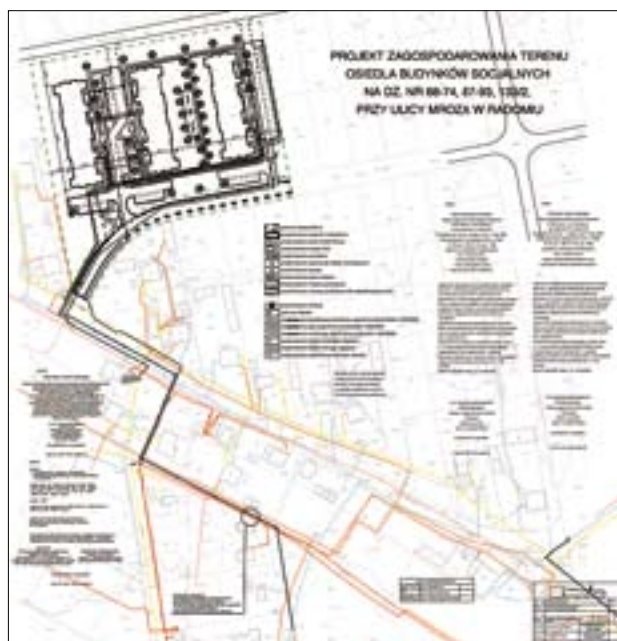
mgr inż. Władysław Król

mgr inż. Rafał Adamczyk

Zieleń

mgr inż. Jacek Słupek

## Budynki mieszkalne wielorodzinne w ramach osiedla budynków socjalnych przy ul. Mroza



### Realizacja:

2005-2007 r.

### Inwestor:

Gmina Miasta Radomia

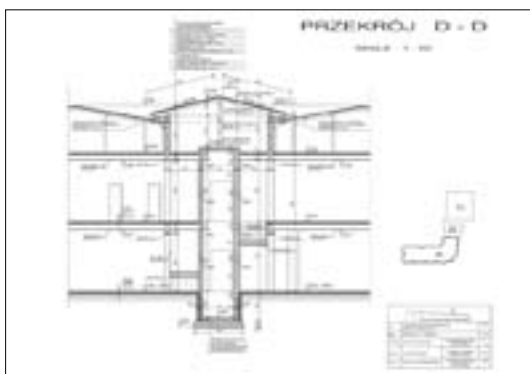
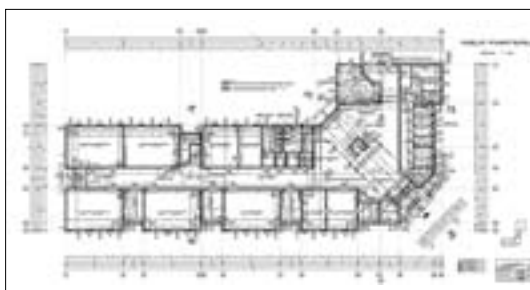
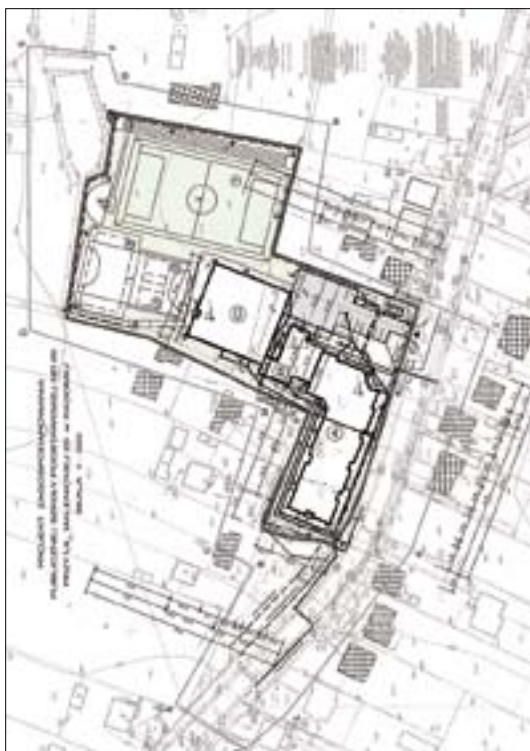
### Autor:

Miejska Pracownia Urbanistyczna w Radomiu

### Zespół projektowy:

**Architektura:** mgr inż. arch. Piotr Jawornik,  
mgr inż. Jakub Kostecki, tech. Sławomir Gle-  
goła, mgr inż. arch. Anna Kondej

**Konstrukcja:** mgr inż. Cezary Olszewski,  
mgr inż. Światomir Ząbek



**Projekt:** 2002 r.

**Realizacja:** 2004 - 2006 r.

**Inwestor:**  
Wydział Inwestycji Urzędu Miejskiego  
w Radomiu

**Autor:**  
Miejska Pracownia Urbanistyczna w Radomiu

**Zespół projektowy:**  
mgr inż. arch. Anna Kondej  
tech. Sławomir Glegoła  
mgr inż. arch. Beata Malicka -Ząbek





**Realizacja:**

2000-2001

**Inwestor:**

Urząd Miasta Radomia

**Autorzy:**

arach. Stanisław Bochyński z zespołem

architektura:

mgr inż. arch. Stanisław Bochyński

inż. Jerzy Kurzępa

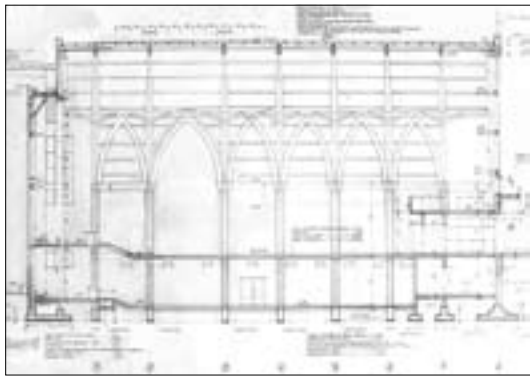
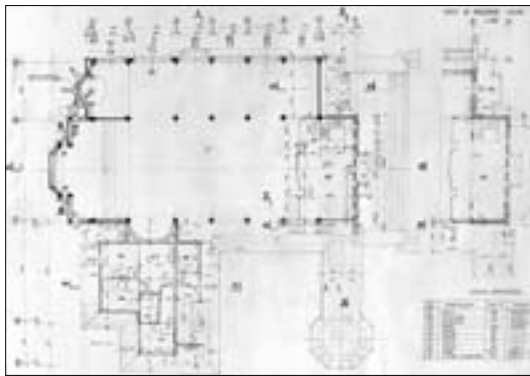
mgr inż. arch. Marcin Nowakowski

konstrukcja:

mgr inż. Krzysztof Górecki

inż. Alicja Gregorczyk

mgr inż. Arkadiusz Dębiec



**lata realizacji:**

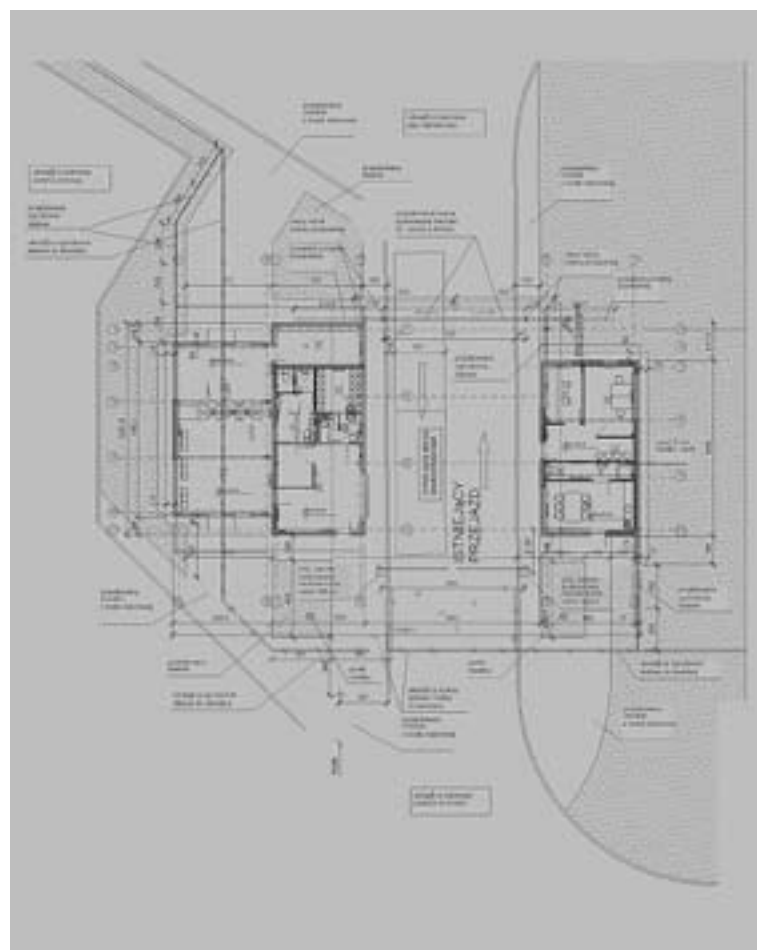
2000-2007

**zespół autorski:**

mgr inż. arch. Tadeusz Derlatka

mgr inż. Józef Nosowski – konstruktor

## Budynek portierni i brama wjazdowa na terenie zakładu produkcyjnego Ferrero



**Projekt:** 2003

**Realizacja:** 2003-2004

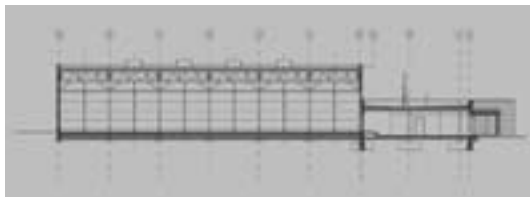
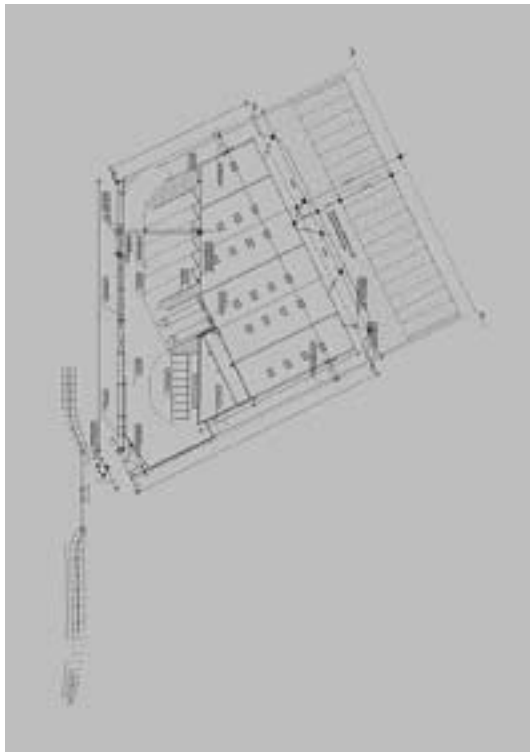
**Inwestor:** Ferrero Polska Belsk Duży k/Grójca

**Zespół projektowy:**

Architektura: Wojciech Gęsiak, Piotr Jawornik

Konstrukcja: Cezary Olszewski

Instalacje: Jarosław Głazewski, Zbigniew Kara



**Projekt:** 2005

**Realizacja:** 2005-2007

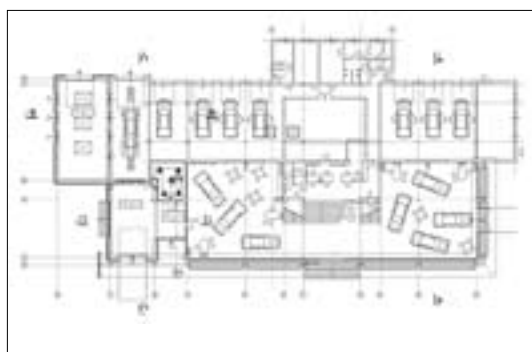
**Inwestor:** Międzynarodowy transport drogowy i spedycja, usługi motoryzacyjne – Aleksander Pawłowski

**Zespół projektowy:**

Architektura:  
Wojciech Gęsiak, Tomasz Gęsiak

Konstrukcja:  
Mirosław Kiecka

Instalacje:  
Katarzyna i Arkadiusz Mrówczyńscy  
Stanisław Nitek



**Projekt:** 2000

**Realizacja:** 2000-2006

**Inwestor:** RAD-MOTORS Sp. z o.o., Radom

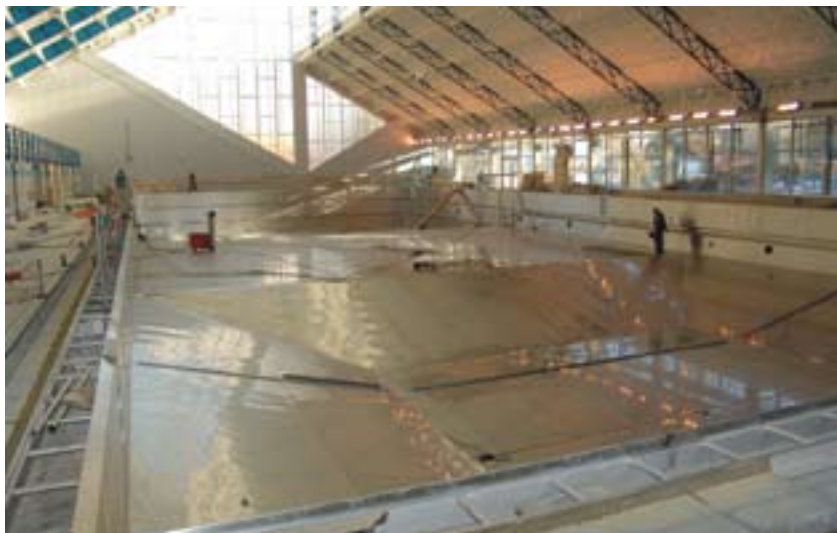
**Zespół projektowy:**

Architektura: Wojciech Gęsiak, Marek Sochaj,  
Ernest Białas

Konstrukcja: Jerzy Bednarczyk

Instalacje: Katarzyna i Arkadiusz Mrówczyńscy,  
Zbigniew Kara

# Baseny ze stali



W latach siedemdziesiątych wybudowano wiele basenów publicznych. Po trzydziestu pięciu latach większość urządzeń jest ulepszanych lub odnawianych. Buduje się też nowe, tam gdzie ich nie było wcześniej – zwłaszcza na obszarach podmiejskich. Jednocześnie zmienia się sposób korzystania z basenów – bardziej dla rozrywki niż sportu. Pojawiają się coraz większe urządzenia pod względem wymiarów i powierzchni i coraz bardziej złożone.

Baseny prostokątne, o długości 25 metrów, czy olimpijskie (50 metrów) zastępuje się „ośrodkami rekreacji wodnej”. Łączą one w sobie kilka biegów wody o różnych wymiarach i kształtach, zjeżdżalnie, strumienie, natryski, a nie tylko trampoliny i drabinki.

Z uwagi na potrzebę budowania/odnawiania basenów oraz ulepszenia ich, zastosowanie stali nierdzewnej jest prawdziwą alternatywą w tradycyjnej architekturze basenów. Jest to rozwiązanie nowatorskie, sprawdzone technicznie i wydajne pod względem ekonomicznym, o czym świadczy kilka tysięcy ośrodków wybudowanych w Niemczech i Austrii w ostatnich czterdziestu latach.

## zwiększenie higieny i bezpieczeństwa

Stal nierdzewna najlepiej odpowiada wymogom bezpieczeństwa i higieny właściwym obiektom rekreacyjno-sportowym.

### **Materiał przeciwpoślizgowy i delikatny**

– wszelkie wilgotne powierzchnie, po których przemieszczają się ich użytkownicy, powinny być przeciwpoślizgowe. Zatem dno i elementy pomocnicze są obite blachą. Szwy powinny być oszlifowane, a rogi – zaokrąglone, aby nie stwarzać ryzyka skaleczenia.

**Materiał higieniczny, kompatybilny z różnymi systemami uzdatniania wody** – stal nierdzewna jest materiałem naturalnie higienicz-

nym, obojętnym wobec środowiska. Dzięki tym cechom nadaje się do stosowania w basenach.

Obok zaleceń stosowania stali nierdzewnej w basenach, należy wspomnieć o tym, że materiał jest również całkowicie kompatybilny z różnymi systemami uzdatniania wody – chlorowaniem czy ozonowaniem.

Stal nierdzewna pozwala na przestrzeganie rosnących wymogów dotyczących higieny publicznej i zdrowia personelu basenu.

**Bezpieczeństwo przeciwpożarowe** – podobnie jak każdy budynek użyteczności publicznej, basen musi odpowiadać wymogom bezpieczeństwa przeciwpożarowego.

W przypadku, gdy mamy do czynienia z urządzeniami technicznymi (zespół kabli i przewodów), należy zapobiegać ryzyku pożaru. Pod tym względem stal nierdzewna ma większą odporność na ogień niż stale węglowe, również w bardzo wysokich temperaturach.

## dłuższa trwałość, mniej konserwacji

Bezpośrednią konsekwencją cech stali nierdzewnej jest prostsza i szybsza konserwacja przy zachowaniu dłuższej trwałości.

Stal nierdzewna jest materiałem, który się nie starzeje – jego wygląd pozostaje bez zmian.

Dzięki swoim właściwościom chemicznym stal nierdzewna zapewnia basenom znacznie dłuższą trwałość niż w przypadku tradycyjnych materiałów. Basen z takiej stali może przetrwać ponad 75 lat.

**Niezwykłe odporny stop** – stal nierdzewna charakteryzuje się znakomitą odpornością na korozję

### **Wskazania do konserwacji:**

- powierzchnie na granicy woda/powietrze powinny być czyszczone zgodnie z odpowiednimi instrukcjami

- elementy konstrukcji wystające nad wodę powinny być regularnie przemywane czystą wodą
- środki czyszczące i inne dodatki powinny być dopasowane do stali nierdzewnej
- wartość chlorków i wartość pH wody nie powinny przekraczać dopuszczalnych wartości granicznych
- części basenu ze stali nierdzewnej nie powinny wchodzić w kontakt z inną stalą, skorodowaną lub taką, która może ulegać korozji (korozja galwaniczna)
- wszystkie baseny jak również kanały i urządzenia do oddychania powinny być opróżniane i czyszczone zgodnie z obowiązującymi zaleceniami

## łatwiona konserwacja

**Łatwe czyszczenie** – na co dzień, powierzchnie ze stali nierdzewnej są bardzo łatwe w czyszczeniu. Poza przemywaniem części wystających wodą pitną i bardziej szczegółowym czyszczeniem na granicy woda/powietrze, w momencie pojawienia się na metalu zanieczyszczeń solą powinny być one natychmiast usuwane podobnie jak w całym basenie.

**Zamykanie na okres zimy** – po skontrolowaniu wartości chlorków i pH wody, basen ze stali nierdzewnej znajdujący się na zewnątrz, może być zamknięty na okres zimy. Woda w nim pozostaje, żadne szczególne środki nie muszą być podejmowane. Dysze wylotowe powinny pozostać otwarte na wypadek przepełnienia basenu.

O ile mróz niszczy płytki, to inaczej jest z powierzchniami ze stali nierdzewnej. Z uwagi na przewodnictwo materiału, lód powstający przy kontakcie z metalem nie pozwala na powstanie nadciśnienia, które mogłoby uszkodzić basen.

Należy jednak opróżnić kanalizację, która może zamarać. Warto dodawać środek zapobiegający zamrożeniu.

Tylko baseny o głębokości mniejszej niż 50 cm powinny być opróżniane i czyszczone.

## wielka swoboda koncepcji architektonicznej

Stal nierdzewna jest nie tylko higieniczna. To także materiał hightech, który daje wielką swobodę koncepcji architektonicznej. Są to dwie cechy, które zachwycają zarówno architektów jak i ich klientów.

**Łatwość adaptacji** – baseny ze stali nierdzewnej są łatwiejsze do wprowadzania zmian i powiększania, o ile teren na to pozwala. Jest to możliwe dzięki łączeniu nowych elementów lub nowej części basenu z basenem już istniejącym. Pozwala to iść z duchem czasu i zwiększać przestrzeń, dostosowując ją do nowych potrzeb, niekoniecznie podejmując całkowitą renowację, która mogłaby być kosztowna.

**Stal nierdzewna jest elastyczna** – elastyczność stali nierdzewnej jest szczególnie ceniona w przypadku projektu basenów o niekonwencjo-

nalnych kształtach. Blachę można łatwo wyginać według wyobraźni i programów wyposażenia ośrodków rekreacji wodnej. Sprzęt do gier i zabaw wodnych może być wykonany z tego samego materiału. Jest on miły, niemalże jedwabisty w dotyku, dzięki czemu jest produktem wysokiej klasy, który bardzo podoba się użytkownikom.

## jakość środowiska a trwały rozwój

### **Materiał odnawialny i odnawiany**

– wszystkie rodzaje stali nierdzewnej pochodzą z produkcji zwanej „elektryczną” i pochodzą w 100% ze złomu poddanego recyklingowi. Jest to materiał, który daje się całkowicie przetwarzać.

**Czysta stocznia** – wszystkie części basenu ze stali nierdzewnej są prefabrykowane, a później składane i spawane na miejscu. Taki proces budowy pozwala na ograniczenie pewnych niedogodności. Powstaje mniej pyłu, mniej odpadów, hałasu, zmniejszony jest transport ciężki. Nie trzeba składować betonu do budowy fundamentów. Dla zatrudnionych, pracownia jest pewniejszym i mniej uciążliwym miejscem niż stocznia.

**Zmniejszone zużycie** – zużycie wody jest mniejsze, ponieważ czyszczenie przebiega szybciej i łatwiej. Brak pęknięć zapobiega stratom. Stosowanie środków konserwujących zanieczyszczających środowisko jest zmniejszone. Ułatwiona jest dezynfekcja wody oraz jej recy-

kling. Zarządzanie zasobami wodnymi jest na ogół polepszone.

**Ekologiczna stal** – stal nierdzewna jest materiałem podlegającym recyklingowi. Zużycie wody jest zmniejszone, szczególnie dzięki prostszej konserwacji i zapobieganiu stratom wody, które mogą się zdarzać w basenach o tradycyjnej budowie.

**Czystsze środowisko** – zarówno personel jak i stali klienci doceniają wysoki komfort oferowany przez stal nierdzewną, jakim jest obniżenie stężenia chloru w atmosferze przy utrzymaniu wysokiego poziomu higieny.

## zmniejszenie kosztów ogólnych

Stal nierdzewna to rozwiązanie konkurencyjne pod względem ekonomicznym także w dłuższym okresie czasu. Pozwala nie tylko obniżyć koszty budowy basenu (dzięki prefabrykacji), ale również znacznie ograniczyć koszty eksploatacji oraz konserwacji.

**Oszczędność na fundamentach** – w porównaniu z tradycyjną konstrukcją, mniejsza waga basenu ze stali nierdzewnej pozwala na zmniejszenie fundamentów (w przypadku budowy nowego basenu), czy też na zmniejszenie obciążenia już istniejących fundamentów w przypadku remontu. Obniżony ciężar i obciążenie pozwalają zmniejszyć koszty.

**Skrócenie czasu instalacji** – czas montażu prefabrykowanych basenów ze stali nierdzewnej

jest bardzo krótki. Stal nierdzewna może posłużyć jako materiał do budowy basenów przy temperaturach niskich, nawet w miesiącach zimowych. Budowa lub remont basenu może więc przebiegać między dwoma sezonami kąpielowymi. Pozwala to na wydłużenie czasu eksploatacji basenu, co z kolei przekłada się na zysk.

**Oszczędności dzięki dłuższemu funkcjonowaniu** – dzięki skróceniu rocznych obowiązkowych przerw w funkcjonowaniu wydłuża się czas eksploatacji. Kupno środków czyszczących i dezynfekujących jest niższe, podobnie jak rachunki za wodę i gaz. W przypadku basenu odkrytego mniejsze są straty ciepła.



## ArcelorMittal

**ArcelorMittal CE Poland**  
Building&Construction Support  
ul. Emilii Plater 53  
00-113 Warszawa  
tel. +48 22 540 71 90  
faks +48 22 540 71 91  
biurobcs@arcelormittal.com  
www.arcelormittal.com  
www.constructalia.com



# Nowe szybkie napędy Hörmann do bram garażowych

Komorniki, 2007

Dbając o potrzeby swoich klientów, firma Hörmann nieustannie poszerza asortyment swoich produktów. Wśród napędów do bram garażowych w ubiegłym roku pojawił się nowy napęd SupraMatic, którego prędkość otwierania jest teraz o 50% większa niż zwykłych napędów. Oferta napędów do bram wjazdowych w ubiegłym roku została wzbogacona o nowy napęd do bram skrzydłowych RotaMatic, a tegoroczną nowością jest napęd do bram przesuwnych LineaMatic.

## Napęd do bram garażowych SupraMatic

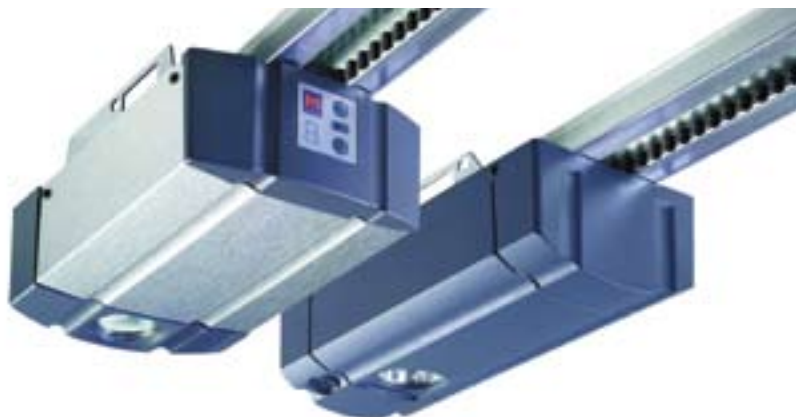
Szybki wjazd do garażu z użyciem pilota jest szczególnie wygodny w ciemności i przy złej pogodzie. Skracca uciążliwe czekanie na otwarcie bramy do zaledwie paru chwil, zwiększając jednocześnie bezpieczeństwo użytkowników. Jeżeli bowiem garaż graniczy bezpośrednio z ruchliwą ulicą, to stojący na jezdni samochód nie hamuje ruchu, a to z kolei zmniejsza ryzyko wypadku. W najnowszej generacji napędów zwiększona o 50% prędkość otwierania (22 cm/s) stanowi szczególną zaletę w przypadku bram segmentowych, które wyposażone w zwykły napęd, ze względu na swoją konstrukcję, otwierają się wolniej niż automatyczne bramy uchylne.

Zamontowany w bramie garażowej napęd ma też właściwości antywłamaniowe. Automatyczne ryglowanie bramy po jej zamknięciu uniemożliwia jej podważenie i wyłamanie, zabezpieczając w ten sposób garaż oraz dom (jeśli są połączone odpowiednim przejściem) przed nieproszonymi gośćmi. Ponadto „inteligentny” automatyczny układ odłączający natychmiast zatrzymuje bramę po napotkaniu na przeszkodę, po czym brama lekko unosi się do góry, uwalniając osobę lub przedmiot. Jest to bardzo bezpieczne rozwiązanie przede wszystkim dla dzieci.

SupraMatic wyposażony jest w funkcję pozwalającą na zaprogramowanie dowolnej wysokości otwierania bramy, stosownie do indywidualnych potrzeb użytkownika. Ustawiana w ten sposób druga wysokość otwarcia umożliwia przewietrzenie garażu bez konieczności otwierania całej bramy.



Moduł solarowy z panelem o wymiarach 30x40 cm wyposażony w ogniwa słoneczne, eliminuje możliwość wystąpienia przerw w dostawach prądu.



Łatwe w montażu napędy do bram garażowych charakteryzują się nowym wzornictwem i nowymi rozwiązaniami technicznymi.

Wraz z unowocześnieniem napędów zmieniły się także wygląd i funkcjonalność niektórych akcesoriów. Na szczególną uwagę zasługuje bardziej ergonomiczny kształt pilota, podświetlany radiowy sterownik kodowy oraz podświetlany sterownik wewnętrzny. Napędy są teraz standardowo wyposażone w czteroprzyciskowy nadajnik, przy pomocy którego można oddzielnie włączać i wyłączać oświetlenie garażu oraz otwierać i zamykać również bramę wjazdową na teren posesji.

Jeszcze innym rozwiązaniem jest zastosowanie czytnika linii papilarnych, który uruchamia napęd i otwiera bramę oraz drzwi wejściowe do budynku. Specjalne czytniki zapamiętują rysunek linii papilarnych właścicieli i tylko tym osobom otwierają drzwi.

Ich stosowanie eliminuje konieczność noszenia kluczy lub pilota do bramy.

Właściciele garaży bez przyłącza energetycznego również mogą ułatwić sobie życie dzięki nowatorskiemu rozwiązaniu jakie obecnie proponuje firma Hörmann. Napęd ProMatic Akku Solar to napęd do bramy garażowej wyposażony w moduł solarowy o wymiarach 30x40 cm. Moduł zapewnia doładowanie akumulatora i sprawia, że napęd jest całkowicie niezależny od zewnętrznego źródła zasilania.

## Napędy do bram skrzydłowych RotaMatic

Napęd RotaMatic przeznaczony do bram skrzydłowych umożliwia synchroniczne otwieranie skrzydeł bramy o równej lub różnej szerokości albo otwieranie tylko jednego, np. mniejszego skrzydła, podczas gdy



Inteligentny mechanizm odłączający zapewnia ochronę przede wszystkim dzieciom.



Skuteczne zabezpieczenie przed podważeniem: automatyczne ryglowanie bramy w szynie napędu. Działa mechanicznie, a więc także w razie braku prądu.



## ...i wjazdowych



Napęd RotaMatic, otwiera bramę niezawodnie w każdych warunkach pogodowych, nawet przy solidnych mrozach.

większe pozostaje zamknięte. Czas zamykania bramy można ustawić automatycznie, w zależności od indywidualnych potrzeb użytkownika. Sterowanie napędu jest przystosowane do podłączenia lamp sygnalizacyjnych oraz oświetlenia podwórza. W przypadku braku prądu lub awarii bez trudu można odblokować bramę.

Podczas otwierania brama rusza łagodnie, bez najmniejszych odbić, a przed zamknięciem wyhamowuje, co pozwala uniknąć przykrego hałasu. Przy napotkaniu na przeszkodę brama natychmiast się zatrzymuje i minimalnie cofa.

Dzięki solidnemu wykonaniu, z trwałych i odpornych na działanie warunków atmosferycznych materiałów, napęd zachowuje swój estetyczny wygląd przez wiele lat i nie wymaga oliwienia ani smarowania.

### Napędy do bram przesuwanych LineaMatic

„Rodzina” napędów produkowanych przez firmę Hörmann wzbogaciła się o kolejne rozwiązania – napędy do bram przesuwanych LineaMatic i LineaMatic P. Napędy wyróżniają się niezawodną elektroniką oraz zgrabną, zwartą i stabilną obudową. Wersja standardowa nadaje się do bram przesuwanych o szerokości do 6000 mm i maksymalnej masie do 300 kg, wersja udoskonalona P może być stosowana w bramach o szerokości do 8000 mm i masie do 500 kg!

Opcjonalnie napęd można wyposażyć w automatyczny wyłącznik i funkcję łagodnego zatrzymania. Napęd LineaMatic P nadaje się także do systemu techniki domowej io-homecontrol®. Do obsługi napędów bramowych RotaMatic oraz LineaMatic służy poręczny czteroprzyciskowy pilot, za pomocą którego po odpowiednim zaprogramowaniu można również otwierać bramę garażową oraz sterować oświetleniem zewnętrznym.



**Hörmann Polska Sp. z o.o.**  
ul. Otwarta 1  
62-052 Komorniki

T.: +48 061 819 73 00  
F.: +48 061 810 75 75  
www.hormann.pl



## Inteligentne, szybkie i bezpieczne napędy do bram firmy Hörmann!



**NOWOŚĆ!** Napędy do bram przesuwanych LineaMatic - wiele typów dostosowanych do wielkości i ciężaru bramy.

Hörmann oferuje serię inteligentnych napędów do bram garażowych oraz wjazdowych - przesuwanych i skrzydłowych. Napędy wyposażone są standardowo w jednego pilota pozwalającego na równoczesne otwarcie bramy wjazdowej i garażowej. Brama wyposażona w napęd podnosi bezpieczeństwo i minimalizuje straty ciepła. Nowa generacja napędów SupraMatic jest szybsza nawet o 50%, a dodatkowo cieszy mały i zgrabny pilot w kolorze srebrnym lub złotym.

**HÖRMANN**  
Bramy • Drzwi • Napędy



**Oficjalny sponsor  
piłkarskiej reprezentacji Polski**

sieć Partnerów w całym kraju

infolinia 0801 500 100 • www.hormann.pl

## Dostęp pod kontrolą Nice

Konieczność zarządzania i kontroli ruchu pojazdów na terenie dużych osiedli mieszkaniowych, parkingów i obiektów przemysłowych, niesie potrzebę zamknięcia wjazdu na dany teren za pomocą jednej lub wielu bram automatycznych lub zapór (szlabanów). Przy dużej intensywności pracy – liczonej w setki, czy tysiące na dobę – zdecydowanie korzystniejszym rozwiązaniem jest sterowanie ruchem z wykorzystaniem szlabanów automatycznych. Są lepiej przystosowane do intensywnej pracy, mniej wrażliwe na niekorzystne warunki atmosferyczne, szybciej realizują ruch otwierania/zamykania. W ofercie NICE POLSKA – wiodącego importera automatyki bramowej – znajdują się dwie rodziny szlabanów: WIL oraz SIGNO, a rozpiętość długości ramion (od 3 do 8 metrów) – zabezpiecza to praktycznie wszelkie wymagania z uwagi na szerokość wjazdu.

Sterowanie szlabanami można realizować na kilka sposobów. W przypadku, gdy w pobliżu wjazdu na teren



obiektu znajduje się pomieszczenie wartownika nadzorującego ruch pojazdów, zwykle to właśnie on uruchamia zapory wykorzystując przyciski umieszczone w swojej dyżurce (lub na zewnątrz – w pobliżu szlabanu). Drugi sposób to udostępnienie użytkownikom obiektu możliwości uruchamiania automatyki. Najczęściej realizujemy to za pomocą sterowania radiowego wykorzystując np. dowolny z wielu systemów radiowych (pilo-

pletny układ karty zbliżeniowej. Mogą więc one pełnić zarówno funkcję klasycznego sterownika radiowego jak i zbliżeniowego, co poszerza możliwości konfiguracji całego systemu sterowania wjazdami/wejściami na danym terenie.

W tym przypadku system może być tak skonfigurowany aby użytkownicy mogli otwierać szlabany, ale również drzwi (karta zbliżeniowa) lub bramy (wielokanałowe piloty).



Więcej informacji:

**Nice**

**Nice Polska Sp. z o.o.**

ul. Parzniewska 2 a  
05-800 Pruszków

tel. (+48 22) 759 40 00

fax (+48 22) 759 40 22

e-mail: nice@nice.pl

www.nice.pl

tów) z oferty NICE POLSKA. Najpopularniejsze to Flor i SMILO.

Każdy użytkownik otrzymuje nadajnik radiowy (pilot), jedno- lub wielokanałowy, którego sygnał otwiera/zamyka jeden lub więcej szlabanów, w zależności od sposobu zaprogramowania systemu. W ten sposób można „przydzielić” poszczególnym użytkownikom wybrane szlabany a dodatkowo umożliwić sterowanie tylko ruchem otwarcia lub pełne – w obie strony.

Innym sposobem sterowania, uruchamiania automatyki, jest system kart zbliżeniowych produkcji NICE.

W takim przypadku uprawniony (posiadający kartę zbliżeniową) użytkownik by podnieść ramię szlabanu musi na chwilę zbliżyć swoją kartę do czytnika umieszczonego w pobliżu szlabanu w takim miejscu by możliwe było dokonanie tego bez opuszczania pojazdu. Ten sposób sterowania gwarantuje bezpieczeństwo wjazdu i wyjazdu tylko przez uprawnionych do tego użytkowników.

Istnieje też możliwość połączenia obu sposobów z wykorzystaniem jednego sterownika. NICE POLSKA oferuje nadajniki radiowe FloR-M, zawierające w swym wnętrzu kom-



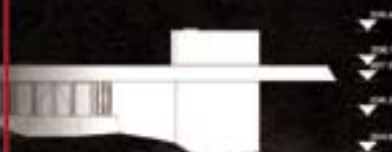


Thomas A. Heinz, AIA,

Wizualizacja  
niezrealizowanego projektu  
Franka Lloyd Wrighta.

Projekt Wrighta powstał w 1950 roku  
na zlecenie Ahmeda Chahroudi,  
właściciela wyspy Petre  
na jeziorze Mahopac  
w stanie Nowy Jork.  
Obecni właściciele wyspy,  
Joe i Barbara Massaro, zainspirowani  
wizualizacją wykonaną  
w programie ArchiCAD,  
podjęli decyzję o budowie domu.

Virtual Trace™



Wersję edukacyjną programu ArchiCAD 11 PL można ściągnąć za darmo poprzez strony:  
[www.archicad.pl](http://www.archicad.pl)  
Wersja ta może służyć każdemu do nauki pracy z programem.  
ArchiCAD w wersji edukacyjnej nie może być wykorzystywany do celów komercyjnych.

ArchiCAD STAR(T) EDITION 2007  
cena już od 6.900 zł + VAT

# www.archicad.pl

## ArchiCAD 11 – precyzja i pasja

Każdy z nas architektów chciałby, aby jego idee twórcze zostały zrealizowane możliwie szybko. ArchiCAD pozwala spoglądać w przyszłość już podczas projektowania. Wszystkie szczegóły projektowanej budowli możemy ocenić w trakcie pracy nad koncepcją, dokładnie tak, jakbyśmy oglądali zrealizowany obiekt. Technologia Wirtualnego Budynku (Virtual Building™) sprawia, że dokumentacja budynku i jego wirtualny model są ze sobą powiązane i zsynchronizowane. ArchiCAD 11 wprowadza ważną nowość – technologię Wirtualnego Podrysu (Virtual Trace™). Technologia ta integruje ze sobą płaskie rysunki 2D z widokami 3D. ArchiCAD sprawia, że wiedza i umiejętności projektanta i jego zespołu mogą być wykorzystane jeszcze efektywniej, a projektowanie przebiega sprawnie i pewnie.



WSC Witold Szymanik i S-ka Sp. z o.o.

Graphisoft Center Poland

Zwycięzców 31a/1, 03-936 Warszawa

tel. + 48 (0) 22 617 68 35, + 48 (0) 22 616 07 65

fax + 48 (0) 22 616 07 74

e-mail: [wsc@wsc.pl](mailto:wsc@wsc.pl)

[www.archicad.pl](http://www.archicad.pl)

GRAPHISOFT

# ARCHICAD 11

a Virtual Building Solution



## NR 1 NA ŚWIECIE

GMV jest największym na świecie producentem hydrauliki do dźwigów (wind) hydraulicznych.

Ponad **600.000** dźwigów na świecie jest wyposażonych w hydraulikę GMV.

**DŹWIGI - WINDY**  
**320 - 10.000 kg**



[www.gmv.pl](http://www.gmv.pl)  
[info@gmv.pl](mailto:info@gmv.pl)



GREEN LIFT®, GL®, TML®, GPL®, GEARLESS BELT - MRL®, GLB-MRL®, HOME LIFT® są zastrzeżonymi znakami towarowymi GMV w Polsce

**GMV Polska Sp. z o.o.**

ul. Kubickiego 17 lok. 3, 02-954 Warszawa  
Tel. 022 651 91 45, Fax 022 858 99 69