

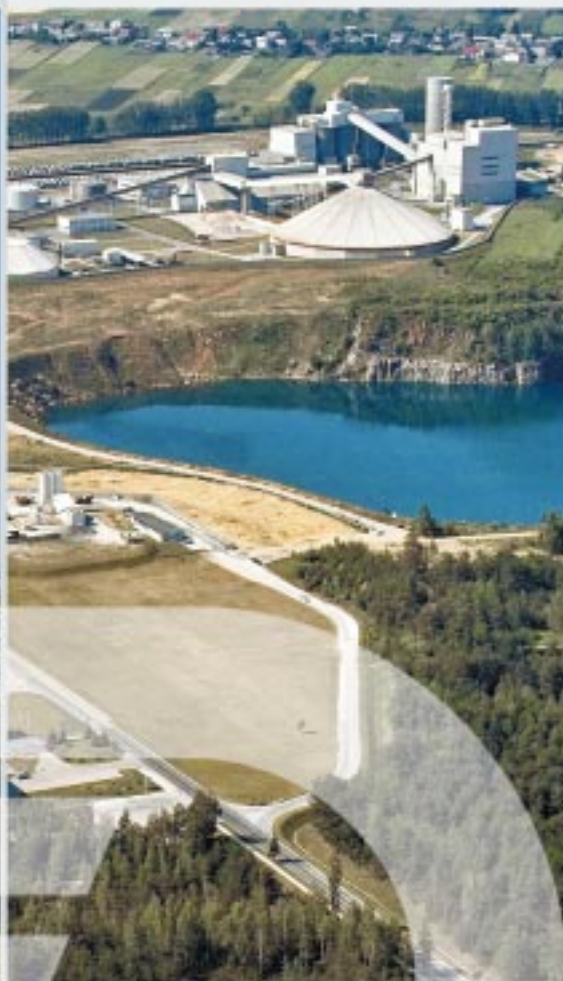
STOWARZYSZENIE ARCHITEKTÓW POLSKICH

grudzień
2005

ISSN 0239-3549

komunikat 12






- beton B5-B60
- betony drogowe i mostowe
- normalne i lekkie zaprawy murarskie
- jastrych cementowy
- konsystencje K1 - K5
- zaprawy samopoziomujące
- pompy do betonu

Doradztwo:

- już w fazie planowania
- wybór i zalecenie właściwego produktu

Dyspozycje:

- krótkoterminowa, punktualna dostawa
- skomputeryzowane zarządzanie pojazdami

**Dyckerhoff
Beton Polska** 

Dyckerhoff Beton Polska sp. z o.o.
26-052 Sitkówka-Nowiny
tel. (041) 346 66 66
fax (041) 346 66 91

**Cementownia
Nowiny** 

Cementownia Nowiny Sp. z o.o.
26-052 Sitkówka-Nowiny koło Kielc
tel. (041) 346 60 00
fax (041) 346 64 88



Witold Szymanik i S-ka Sp. z o.o.
 Graphisoft Center Poland
 Zwycięzców 31a/1, 03-936 Warszawa
 tel. (0 22) 617 68 35, 616 07 66
 fax (0 22) 616 07 74
 e-mail: wsc@wsc.pl
 www.archicad.pl

ARCHICAD®

STAR T EDITION

2006

Porównaj ArchiCADa z programami próbującymi z nim konkurować na rynku. Zamów wersję edukacyjną!

- ArchiCAD® EDU 9 PL – cena 99 zł brutto
- ArchiCAD® EDU 8.1 PL – cena 50 zł brutto

Wersja edukacyjna ArchiCADa umożliwia zapoznanie się ze wszystkimi możliwościami programu, nie może być jednak wykorzystywana do celów komercyjnych. Można ją nabyć za zaliczeniem pocztowym.

Czym jest ArchiCAD® STAR T EDITION?

ArchiCAD® STAR(T) EDITION to specjalna wersja programu ArchiCAD®, przygotowana przez firmę Graphisoft z myślą o indywidualnych architektach i niewielkich pracowniach, chcących korzystać z najnowszych osiągnięć informatyki, lecz liczących się z kosztami. ArchiCAD® STAR(T) EDITION jest znakomitym narzędziem do wykonywania największych nawet zadań projektowych, nie pozwala jedynie na jednoczesny dostęp do pliku z wielu stanowisk komputerowych. Dzięki działaniu w oparciu o ideę Wirtualnego Budynku®, oferuje użytkownikom szybkość, kreatywność i komfort pracy w połączeniu z intuicyjną prostotą obsługi. ArchiCAD® jest wiodącym programem do projektowania architektonicznego i budowlanego na światowym rynku. Dzięki przystępnej cenie ArchiCAD® STAR(T) EDITION może stać się narzędziem codziennej pracy również dla Ciebie!

Jakie są jego najważniejsze cechy?

ArchiCAD® STAR(T) EDITION to niezastąpione narzędzie pracy na każdym etapie projektowania, od koncepcji do rysunków roboczych. Dzięki swej wszechstronności ArchiCAD® STAR(T) EDITION jest nieocenioną pomocą przy wykonywaniu każdego zadania, niezależnie od tego, czy chodzi o przygotowanie pracy na konkurs architektoniczny, czy o materiały do przetargu, uzyskanie pozwolenia na budowę, wizualizację prezentującą przyszłą inwestycję, czy też o skomplikowaną dokumentację techniczną zawierającą zestawienia materiałów i stolarki.

Już od pierwszego szkicu ArchiCAD® tworzy wirtualny model przyszłej budowli, integrując coraz więcej informacji w miarę postępów projektowania. Powstający model, zwany Wirtualnym Budynkiem®, może być w każdej chwili prezentowany w formie widoków przestrzennych i animacji. Szereg opcji renderingu pozwala uzyskać zamierzony efekt, od fotorealistycznych prezentacji z wyrafinowanymi efektami światła, do obrazków naśladujących odręczne szkice. Animacje polegające na ruchu słońca pozwalają szybko przygotować analizy nasłonecznienia. Projektowanie odbywać się może również w ujęciach perspektywicznych i aksonometrycznych. Wirtualny model budowli służy też do wygenerowania poważnej części dokumentacji. W ten sposób powstają przekroje, elewacje, rzuty dachów, podrysy detali i szereg innych rysunków, wymagających tylko kreślarskiego opracowania, łatwego dzięki rysunkowemu narzędziom ArchiCADa, autowymiarowaniu i bogatym bibliotekom detali. Zapewnione jest przy tym zachowanie spójności projektu.

Poszczególne rysunki powiązane są interaktywnie z modelem wyjściowym, dzięki czemu zmiany dokonywane na dowolnym fragmencie dokumentacji przenoszone są samoczynnie na pozostałe jej elementy. Ułatwia to dokonywanie poprawek, a także (co niezwykle ważne) chroni przed ryzykiem popełnienia błędów. Wszystkie elementy projektu są zawsze pod ręką, bez potrzeby korzystania z innych programów i bez dodatkowego nakładu pracy. Taki sposób działania programu pozwala zoptymalizować projekt i zdecydowanie przyspiesza pracę.

Przygotowanie arkuszy dokumentacji do wydruku ułatwia PlotMaker®, dodatkowy program dostarczany wraz z ArchiCADem. PlotMaker® pozwala połączyć poszczególne rysunki w gotową do powielenia dokumentację, samoczynnie numeruje arkusze i uzupełnia je o takie elementy, jak ramki i dane pracowni, korzystając z bogatej biblioteki wzorców. PlotMaker® pozwala też umieścić na jednym arkuszu dokumenty pochodzące z różnych programów (również z MS Word i MS Excel).

Dlaczego właśnie ArchiCAD®...?

ArchiCAD®, najdoskonalsze ze współczesnych narzędzi służących projektowaniu, przełamuje ograniczenia filozofii elektronicznej deski kreślarskiej, charakterystyczne dla tradycyjnych programów CAD. Unikalna idea Wirtualnego Budynku®, będąca podstawą koncepcji programu, zwiększa wydajność pracy i wspomaga kreatywność. Najważniejsze jest jednak to, że ArchiCAD® automatyzując tworzenie dokumentacji i dbając o spójność projektu pozwala architektom skupić się na tym, co jest istotą ich zawodu, na pracy twórczej.

Ile kosztuje ArchiCAD® STAR T EDITION?

Cena podstawowa:

9.900 zł netto

Cena specjalna dla młodych architektów w wieku do 35 lat, dla firm powstałych nie dawniej niż 2 lata temu, a także dla użytkowników innych systemów CAD i pracowników wyższych uczelni:

6.900 zł netto

ArchiCAD® STAR(T) EDITION pozwala w pełni korzystać z zalet nowoczesnego oprogramowania opartego na technologii Wirtualnego Budynku®, jednak jego możliwości są nieco ograniczone w stosunku do pełnej wersji programu ArchiCAD®. Użytkownicy programu ArchiCAD® STAR(T) EDITION mogą w każdej chwili wymienić posiadane oprogramowanie na pełną wersję programu ArchiCAD® i bez przeszkód kontynuować rozpoczęte projekty, dopłacając odpowiednią różnicę cen (jednak bez uwzględniania aktualnych promocji i nie mniej, niż 1.900 EUR netto).

www.archicad.pl

DOŁĄCZ DO ELITY!



 **LUXMASTER**

Dajemy dobre światło

Architektom zapewniamy:

- program współpracy **MASTER of PROJECT**,
- profesjonalną współpracę przy projektowaniu w zakresie zadań oświetleniowych,
- dobór najlepszego sprzętu oświetleniowego z szerokiej oferty dostosowanej do wymagań każdego inwestora,
- efektywne i wydajne rozwiązania oświetlenia w oparciu o gruntowną wiedzę naszego zespołu.

Inwestorom oferujemy:

- kompletację i dostawę sprzętu oświetleniowego i źródeł światła, optymalnych pod względem jakości i ceny.



Spis treści

Nagroda Roku SARP	6
VI edycja konkursu ŻYCIE W ARCHITEKTURZE – Najlepsze Budynki Warszawy 2004-2005	12
Nagrody Ministra Transportu i Budownictwa 2005	14
Zgromadzenie Ogólne Rady Architektów Europy	14
Nagroda „Architect of the Year 2005” pisma Building Design	15
Wyróżnienia SARP	15
Polska Rada Architektury	16
Polsko-Niemiecki konkurs SARP/BDA	16
O Statucie SARP	17
II Nadzwyczajny Krajowy Zjazd Izby Architektów	18
Projekt i Realizacja Roku 2005 – SARP O/Kraków	18
Nowe książki	19
Konferencja „Projektowanie dla wszystkich”	20
Konkurs o doroczną nagrodę Towarzystwa Urbanistów Polskich	20
Koło Plenar	21
Konkursy	22
Wspomnienie o Zdzisławie Maju	48
Wspomnienie o Jerzym Zadworzym	49



Nagroda Roku 2004: Centrum Hydroterapii Nałęczów
(proj. Biuro Projektowe Stelmach i Partnerzy – Biuro
Architektoniczne Sp. z o.o., Lublin).
fot. Marcin Czechowicz

„Komunikat SARP” ISSN 0239-3549

Redaktor Naczelna

Agnieszka Bulanda
ul. Foksal 2, 00-950 Warszawa
tel. (22) 826 39 31
e-mail: agnieszkabulanda@sarp.org.pl

Przygotowanie wydania:

Zarząd Główny SARP
ul. Foksal 2, 00-950 Warszawa,
tel. (22) 827 87 12
e-mail: sarp@sarp.org.pl

Redakcja zastrzega sobie prawo do wprowadzania skrótów
w nadsyłanych materiałach oraz do niepublikowania tych
materiałów bez podania przyczyn. Redakcja zastrzega sobie
prawo adiacji nadesłanych tekstów. Redakcja nie ponosi
odpowiedzialności za treść reklam i ogłoszeń.

Wszystkie materiały publikowane w „Komunikacie” są objęte
ochroną prawa autorskiego.

Reklama

Kierownik Działu Marketingu
Dorota Pankiewicz
tel: (22) 827 75 39
0-508 264 639
e-mail: reklama@sarp.org.pl

Opracowanie graficzne, skład:

webkreator www.webkreator.com.pl
Paweł Noszkiewicz
e-mail: pawel.n@webkreator.com.pl

Druk:

Drukarnia Tokawi
02-274 Warszawa, ul. Nieduża 7
tel. (22) 846 21 78
www.tokawi.pl

nakład 7000 szt.



rys. Konrad Kucza-Kuczyński

Szanowni Państwo,

Oddajemy w Państwa ręce ostatni numer „Komunikatu” w tym roku.

W styczniowym numerze „Komunikatu” Prezes Jurkowski zarysował plan najważniejszych wydarzeń 2005 roku. Z przyjemnością informuję, że „plan został zrealizowany” w 100%!

Koniec roku, to cały szereg przyznawanych w tym okresie nagród, zarówno naszych Stowarzyszeniowych – w tym Nagrody Roku, Nagrody za najlepszy obiekt architektoniczny wzniesiony ze środków publicznych pod Honorowym Patronatem Premiera Rzeczypospolitej Polskiej, Honorowej Nagrody SARP, jak i wielu innych organizowanych we współpracy z naszym Stowarzyszeniem. To właśnie one w przeważającej części zdominowały bieżący numer.

Ostatni miesiąc roku to czas podsumowań, zarówno tych zawodowych, naszych stowarzyszeniowych jak i tych osobistych. Mamy nadzieję, że dla wszystkich bilans mijającego roku okaże się być pozytywny, a jeśli nawet coś poszło niekoniecznie po naszej myśli, to jest to na pewno kolejne cenne doświadczenie, a więc i kolejna wartość w naszym życiu!

W nadchodzącym roku życzymy Państwu wielu sukcesów, radości i satysfakcji z pracy zawodowej, siły i zdrowia, wzajemnej życzliwości w kontaktach zarówno zawodowych jak i prywatnych. Ładu w głowach, w sercach i tego wokół nas, który w dużej mierze jest zależny właśnie od architektów – tadu przestrzennego – a co za tym idzie jak najefektywniejszych kontaktów z inwestorami, władzami, urzędami...

Tego wszystkiego co dla Państwa najistotniejsze... Dobra wszelakiego na ten Nowy – 2006 Rok!

Agnieszka Bulanda
Redaktor Naczelna

Nagroda Roku SARP



od lewej: Rzecznik Prasowy SARP Agnieszka Bulanda, Prezes SARP Ryszard Jurkowski, Minister Transportu i Budownictwa Jerzy Polaczek.

Dnia 24 listopada 2005 r. w siedzibie Stowarzyszenia Architektów Polskich w Warszawie, przy ul. Foksal 2 odbyła się uroczystość wręczenia dorocznej Nagrody Roku oraz Nagrody Stowarzyszenia Architektów Polskich za najlepszy obiekt architektoniczny wzniesiony ze środków publicznych pod Honorowym Patronatem Premiera Rzeczypospolitej Polskiej.

Gośćmi honorowymi byli m.in. Minister Transportu i Budownictwa p. Jerzy Polaczek oraz Podsekretarz

Stanu w Ministerstwie Transportu i Budownictwa p. Piotr Styczeń.

Pan Premier Kazimierz Marcinkiewicz nie przybył na naszą uroczystość, bowiem tego dnia odbywał swoją pierwszą oficjalną wizytą w Londynie. Przekazał natomiast list, który został odczytany zgromadzonym przez Ministra Jerzego Polaczka.

Poniżej zamieszczamy pełny tekst listu Prezesa Rady Ministrów.

Warszawa, 24 listopada 2005 r.

Szanowni Państwo,

Z wielką satysfakcją objąłem honorowy patronat nad Nagrodą Roku Stowarzyszenia Architektów Polskich za najlepszy obiekt architektoniczny wzniesiony w 2004 roku z udziałem środków publicznych. Jestem bowiem zdania, że architektura, jako środowisko życia człowieka w cywilizacji jest jednym z kluczowych elementów kultury. Wierzę, że obcowanie z wytworami, które niosą w sobie pierwiastek doskonałości wzma-

ga pragnienie dobra, a wspólne przebywanie ludzi w harmonijnym otoczeniu, skłania ku harmonii między ludźmi.

Architektura jest rzemiosłem i zarazem dziedziną sztuki, która cieszy się największą rzeszą odbiorców. Być może jest tą dziedziną twórczości, która najsilniej wpływa na codzienne życie. Korzystamy z jej dzieł i choć rzadko o tym myślimy, to kształt domów, budynków i gmachów, w których żyjemy i pracujemy odciska swoje piętno na ludzkich emocjach i na tym, co robimy. A kształt naszych miast przypomina nam o historii, minionych stylach i poglądach. Dla przybyszów jest świadectwem naszego charakteru, gustu i możli-

wości ludzi żyjących w miastach i miejscowościach. Ponieważ dzieło architektoniczne jest trwałe, więc te, które powstają dziś, będą mówić o nas przyszłym pokoleniom. Nakłada to odpowiedzialność na twórcę, który powinien być nie tylko biegły i natchniony, lecz także świadomy wielorakich aspektów istnienia swego dzieła. W końcu, ważnym elementem dobrego projektu jest również jego przydatność do pełnienia funkcji, dla jakiej został stworzony.

Polscy architekci mogą się poszczycić wieloma wspaniałymi osiągnięciami. Ich projekty są realizowane na wielu kontynentach i wysoko oceniane. Dużo jednak mamy do zrobienia w dziedzinie kształtowania ładu architektonicznego w krajobrazie Polski. Liczne wojny i długie lata zaniedbań nie dadzą się odrobić jednym pociągnięciem kreślarskiego ołówka. Lecz właśnie, dlatego tak bardzo istotne jest, aby nowe realizacje były na najwyższym poziomie pod każdym względem. Nagroda Stowarzyszenia Architektów Polskich jest, więc wyjątkowo ważna. To ona wyznacza, bowiem poziom, który jest punktem odniesienia dla architektów pracujących w całej Polsce. Z tego też wynika jej szczególny prestiż i splendor, jaki otacza jej laureatów.

Cieszę się więc, że formuła Nagrody pozwala wyróżnić obiekty zrealizowane przy udziale środków publicznych. Jestem bowiem przekonany, że sfera publiczna powinna prezentować najwyższe standardy w każdym aspekcie i przez to przyczyniać się do umacniania wspólnoty obywateli.

Składam najlepsze gratulacje laureatom Nagrody Roku Stowarzyszenia Architektów Polskich za najlepszy obiekt architektoniczny zrealizowany w Polsce oraz Nagrody Stowarzyszenia Architektów na najlepszy obiekt architektoniczny wzniesiony ze środków publicznych. Serdecznie dziękuję organizatorom za ważny wkład w podnoszenie standardów życia społecznego w Polsce. Życzę Państwu wielu sukcesów, a sobie i nam wszystkim tego, aby dzięki zdolnościom i pracy twórców architektury nasza Ojczyzna stawała się wciąż piękniejszym krajem, który kochamy i podziwiamy.

Z wyrazami szacunku,
Kazimierz Marcinkiewicz
Prezes Rady Ministrów Rzeczypospolitej Polskiej



od lewej: Teresa Jakutowicz (MTiB), Eleonora Bergman (ŽIH), Włodzimierz Mucha (SARP), Elżbieta Kopeć (DAV), Jacek Lenart (SARP), Grzegorz Chodkowski (SARP)



Autorzy Nagrody Specjalnej w konkursie Nagroda Roku SARP 2004



Minister Jerzy Polaczek wręcza Nagrodę Specjalną jednemu z autorów Markowi Dunikowskiemu



Gratulacje dla autorów Nagrody Specjalnej – od lewej Mirosław Nizio, Piotr Czerwiński, Piotr Uherek i Minister Jerzy Polaczek



Bolesław Stelmach odbiera Nagrodę Roku od Ministra Jerzego Polaczka i Prezesa Ryszarda Jurkowskiego



Jurorzy Nagrody Roku – od lewej Antoni Domicz i Dariusz Hyc gratulują Bolesławowi Stelmachowi



Prezes Ryszard Jurkowski, Minister Jerzy Polaczek, Wiceminister Piotr Styczeń i Rzecznik Prasowy MTIB Teresa Jakutowicz



W imieniu nieobecnego R.Loeglera – Nagrodę za najlepszy obiekt wzniesiony ze środków publicznych – odbiera z rąk Ministra Jerzego Polaczka i Prezesa Ryszarda Jurkowskiego – Krzysztof Bojanowski.



Elżbieta Szelińska, Rafał Rokiciński, Teresa Jakutowicz



Stefan Kuryłowicz, Włodzimierz Mucha, Elżbieta Szelińska

Jury Nagrody Roku 2004 oraz Nagrody Stowarzyszenia Architektów Polskich za najlepszy obiekt architektoniczny wzniesiony ze środków publicznych pod Honorowym Patronatem Premiera Rzeczypospolitej Polskiej w składzie:

Przewodnicząca:

- arch. Małgorzata Włodarczyk – wiceprezes SARP

Członkowie:

- arch. Antoni Domicz SARP O/Opole,
- arch. Dariusz Hyc SARP O/Warszawa,

- arch. Wojciech Targowski SARP O/Wybrzeże nominowało do Nagród i Wyróżnień następujące obiekty:

- Tyskie Muzeum Piwowarstwa ul. Katowicka Tychy – Zespołu autorskiego: KONIOR STUDIO Z KATOWIC.
- Budynek Muzeum w obrębie Założenia Pomnikowego na terenie byłego hitlerowskiego Obozu Zagłady w Bełżcu – Zespołu autorskiego: DDJM BIURO ARCHITEKTONICZNE z Krakowa.
- Apartamentowiec przy ul. Kupa 12 w Krakowie – Zespołu autorskiego: „DUDA & KRAUS” z Krakowa.

- Państwowa Filharmonia im Artura Rubinstein'a w Łodzi – Zespołu autorskiego: ATELIER LOEGLER z Krakowa.
- Centrum Hydroterapii w Nałęczowie – Zespołu autorskiego: Biuro Projektowe Stelmach i Partnerzy Biuro Architektoniczne z Lublina.

- SOLAR COMPANY LTD. Zespołu autorskiego: arch. Eugeniusz Skrzypczak, arch. Filip Buszkiewicz, arch. Krzysztof Sikorski z Poznania.
- Stacja Metra A-18 Plac Wilsona – Zespołu autorskiego: AMC Andrzej M. Chotdzyński z Warszawy.

Jury przyznało następujące nagrody:

Nagroda Roku 2004:

Obiekt:

- Centrum Hydroterapii Nałęczów, ul. Grabowa 1

Autorzy:

- Biuro Projektowe Stelmach i Partnerzy Biuro Architektoniczne Sp. z o.o., Lublin
- arch. Bolesław Stelmach

współpraca autorska:

- arch. Marek Zarzeczny
- arch. Józef Śliwiński
- tech. arch. Zbigniew Wypych

Inwestor:

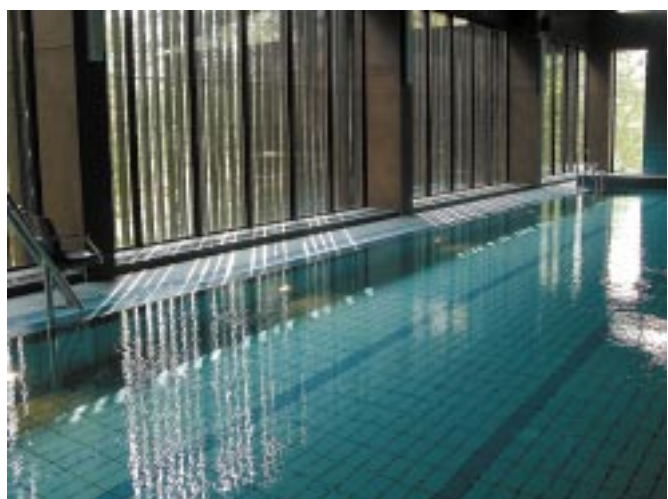
- Zakład Lecznicy UZDROWISKO NAŁĘCZÓW S.A. Al. Małachowskiego 5, 24-140 Nałęczów

Generalny wykonawca:

- MITEX S.A.

Uzasadnienie:

Nagroda została przyznana za projekt budynku Centrum Hydroterapii, gdyż w opinii członków jury konkursowego autorzy projektu wykazali się ponadprzeciętnymi umiejętnościami kształtowania nowej zabudowy w tak wymagającym otoczeniu historycznym i przyrodniczym jak kompleks Zakładu Lecznicy „Uzdrowisko Nałęczów”. Odważne decyzje projektowe i konsekwencja w ich realizacji dały wysokiej klasy efekty plastyczne i przestrzenne, dzięki którym nowy budynek kompleksu nie tylko doskonale wpisuje się w kontekst miejsca, ale w odczuwalny sposób podnosi jego jakość. Zarówno bryła budynku jak i zastosowane materiały elewacyjne i kolorystyka nie nawiązują bezpośrednio do historycznej zabudowy będąc swoistym łącznikiem pomiędzy przyrodą parku zdrojowego a jego budynkami. Szczególnie uwidacznia się ten efekt w rzadko spotykanej zgodności charakteru wnętrza i zewnątrz budynku, co przy dobrze przeprowadzonych relacjach budynku z jego otoczeniem daje przekonujący efekt przenikania się tych dwóch przestrzeni.



Nagroda Specjalna w konkursie Nagroda Roku SARP 2004:

Obiekt:

- Założenie Pomnikowe na terenie byłego hitlerowskiego Obozu Zagłady w Bełżcu wraz z budynkiem Muzeum

Autorzy:

założenie pomnikowe:

- rzeźbiarz Zdzisław Pidek
- rzeźbiarz Marcin Roszczyk
- rzeźbiarz Andrzej Sołyga

budynek Muzeum:

- DDJM Biuro Architektoniczne Sp. z o.o., Kraków
- arch. Marek Dunikowski
- arch. Piotr Czerwiński
- arch. Piotr Uherek

współpraca:

- arch. Krzysztof Kliche
- arch. Jacek Loos
- arch. Wojciech Chmielowiec
- arch. Piotr Michalewicz
- arch. Paweł Natkaniec

projekt wystawy i realizacja:

- Nizio Design International
- arch. Mirosław Nizio

współpraca:

- Patrick Gallagher
- Tomas King

Inwestor:

- Rada Ochrony Pamięci Walk i Męczeństwa, ul. Wspólna 2, 00-926 Warszawa;
- Amerykański Komitet Żydowski (The American Jewish Committee, New York; współpraca Muzeum Holokaustu w Waszyngtonie (Holocaust Museum in Washington))

Wykonawca:

- „Hydrobudowa 6” S.A. ul. Skoczylasa 4, 03-469 Warszawa

Realizacja rzeźb:

- Pracownia Rzeźby „Bieniewo” Paweł Pietrusiński, AMK Marek Koss, Paweł Jędrzejczyk, Sylwester Piędziejewski, Andrzej Sołyga



Uzasadnienie:

W opinii jury wyróżniony projekt muzeum jest przykładem dobrego zrozumienia idei powstania Założenia Pomnikowego. Jest on też dowodem udanej współpracy zespołów rzeźbiarskiego i architektonicznego, dzięki czemu architektura muzeum stała się adekwatnym dopełnieniem założenia pomnikowego. Szczęólnego podkreślenia wymaga fakt, iż autorzy zarówno koncepcji Pomnika jak i projektanci muzeum uniknęli pokusy zbędnego patosu poprzez ograniczenie zakresu użytych środków i skupienie się na samej idei Założenia. Jakość uzyskanych rozwiązań przestrzennych Założenia Pomnikowego i detali muzeum stawia tę realizację na równi z jej odpowiednikami w architekturze europejskiej i światowej.

Nagroda SARP za
najlepszy obiekt
architektoniczny
wzniesiony ze
środków
publicznych pod
Honorowym
Patronatem
Premiera Rządu RP

Obiekt:

- Państwowej Filharmonii im Artura Rubinstein'a, ul. Narutowicza, Łódź

Autorzy:

- ATELIER LOEGLER Sp. z o.o.

projekt:

- arch. Romuald Loegler

zespół:

- arch. Wojciech Chmielowiec
- arch. Grzegorz Dresler
- arch. Krzysztof Siuta
- arch. Piotr Urbanowicz

wnętrza:

- ATELIER LOEGLER Sp. z o. o.

współpraca:

- ns MOONSTUDIO Kraków

konstrukcja:

- inż. Jan Kozicki

instalacje elektryczne:

- mgr inż. Jan Wachacki
ES SYSTEM Kraków

instalacje sanitarne:

- HYDROSERVICE Łódź

Inwestor:

- Państwowa Filharmonia im Artura Rubinstein'a ul. Narutowicza 20/22, Łódź

Generalny wykonawca:

- VARITEX S.A.



Uzasadnienie:

Nagrodzony budynek zwraca na siebie uwagę zarówno czytelną strukturą funkcjonalną jak i adekwatną do przeznaczenia budynku siłą wyrazu. Oszczędne zastosowanie środków dało efekt elegancji i spójności całości założenia. Jury doceniło w szczególności konsekwentne poszukiwanie oryginalnego detalu elewacji dla budynku projektowanego w pierzei historycznej zabudowy. Zwraca również uwagę umiejętne operowanie światłem naturalnym jak i sztucznym w kształtowaniu fasad i wnętrza budynku. Zdaniem jury szczególnie godnym podkreślenia jest sposób połączenia tradycyjnych, naturalnych materiałów wykończeniowych jak drewno, szkło i stal we wnętrzach sal koncertowych z elementami ich wyposażenia technicznego i technologicznego.

VI edycja konkursu ŻYCIE W ARCHITEKTURZE – Najlepsze Budynki Warszawy 2004-2005

Ambasada Królestwa Niderlandów – nowa kancelaria, Osiedle Mieszkaniowe Inflancka – etap C to najlepsze budynki VI edycji konkursu ŻYCIE W ARCHITEKTURZE. Natomiast budynek Wydziału Prawa i Administracji UW przy ulicy Oboźnej 6 jest zwycięzcą plebiscytu mieszkańców Warszawy. Nagroda partnera konkursu – firmy Autodesk – dla wyróżniającej się młodej pracowni architektonicznej została przyznana autorom kaplicy rzymskokatolickiej przy ulicy Balaton w Warszawie – pracowni S.A.M.I. Architekci. Organizatorem konkursu jest najbardziej znaczące w Polsce pismo architektoniczne – „Architektura-murator”, a współorganizatorami Stowarzyszenie Architektów Polskich i Urząd m.st. Warszawy. Patronat nad konkursem objął Prezydent Miasta Stołecznego Warszawy.



Do VI edycji konkursu zostało zgłoszonych 107 budynków. Do II etapu jury zakwalifikowało 25 obiektów. W kategorii budynki użyteczności publicznej zgłoszono 38 budynków, 12 zakwalifikowano do II etapu; w kategorii domy wielorodzinne zgłoszono 54 budynki, 9 zakwalifikowano do II etapu i w kategorii domy jednorodzinne zgłoszono 15 budynków, a do II etapu zakwalifikowano 4.

Nagrody zostały przyznane przez:

- profesjonalne jury (w składzie: architekci Ryszard Jurkowski – przewodniczący, Ewa P. Porębska, Jacek Cybis, Marek Dunikowski), dla najlepszych obiektów w kategoriach: budynki użyteczności publicznej, domy wielorodzinne i domy jednorodzinne;
- mieszkańców, którzy spośród zgłoszonych do konkursu budynków użyteczności publicznej wybierają w swoim plebiscycie Ulubieńca Warszawy 2004–2005. Plebiscyt jest przeprowadzany na łamach „Gazety Stołecznej” – warszawskiego dodatku „Gazety Wyborczej”.
- partnera konkursu – firmę Autodesk, dla młodej wyróżniającej się pracowni architektonicznej 2004–2005

W konkursie ŻYCIE W ARCHITEKTURZE nagradzani są autorzy projektu i inwestorzy wybranych budynków. W VI edycji konkursu nagrodę „Architektury–murator” dla Najlepszego Budynku Warszawy 2004–2005, statuetkę autorstwa rzeźbiarza Adama Myjaka odebrali:

w kategorii budynki użyteczności publicznej

za nową kancelarię Ambasady Królestwa Niderlandów przy ul. Kawalerii 10

Autorzy:

Erick van Egeraat associated architects,
architekci:

Erick van Egeraat, Monica Adams, Massimo Bertolano, Michiel Raaphorst

Zespół projektowy:

Bert van der Schaft, Paul Blonk, Luc Reyn, Erik Workel, Jan Bouchal, Aude de Broissia, Ilse Castermans, Peter Földi, Barbara Frei, Katrin Grubert, Julia Hausmann, Stephan Jentsch, Michel van de Kar, Agnieszka Krawczyk, Ruben Kuipers

Współpraca:

Alejandra Guerra Navarro, Akos Ginder Alasdair Graham, Bronwen Kerr Gerwen van der Linden, Nuno Pais, Henrike Patt, Anita Stallinger; renderingi: Peter Heavens, Steven Simons

Konstrukcja:

Ove Arup&Partners Polska sp. z o.o.

Inwestor:

Ministerstwo Spraw Zagranicznych, Służba Nieruchomości Zagranicznych, Haga



w kategorii domy wielorodzinne

za Osiedle Mieszkaniowe Inflancka – etap C, przy ul. Stawki, Inflancka, Pokorna

Autorzy:

ARE sp. z o.o., architekci Jakub Wacławek, Grzegorz Stiasny

Współpraca autorska:
architekt Grzegorz Pietrzak

Architektura wnętrz:
ARE sp. z o.o.

Konstrukcja:
Pracownia Projektowa K2 – Gabriel Pawenta

Inwestor:
Echo Investment SA

w kategorii domów jednorodzinnych nagrody nie przyznano



W plebiscybie przeprowadzonym na łamach „Gazety Stołecznej” mieszkańcy stolicy przyznali tytuł **Ulubieńca Warszawy 2004-2005** budynkowi dydaktycznemu Wydziału Prawa i Administracji UW przy ulicy Oboźnej 6 zaprojektowanemu przez Pracownię Architektoniczną

BNS – architektów Witolda Benedeka, Krystynę Szypulską i Małgorzatę Benedek.

Nagroda partnera VI edycji konkursu



– firmy Autodesk – dla wyróżniającej się młodej pracowni architektonicznej 2004–2005 została przyznana autorom kaplicy rzymsko–katolickiej przy ulicy Balaton pracowni S.A.M.I. Architekci sp. z o.o. – architektom Annie Albinia, Marcie Busłowicz, Sewerynowi Grobelnemu, Mariuszowi Korytkowskiemu, Mariuszowi Lewandowskiemu.

W uznaniu osiągnięć pracownia otrzymała oprogramowanie Autodesk AutoCAD Revit Series dedykowane branży architektonicznej i budowlanej.

Celem konkursów ŻYCIE W ARCHITEKTURZE jest promocja dobrej architektury miejskiej, podniesienie stanu świadomości architektonicznej mieszkańców miast oraz zwrócenie uwagi na rolę i znaczenie architektury w życiu aglomeracji miejskich. VI edycja konkursu została rozpisana w czerwcu 2005 roku i dotyczy architektury Warszawy.

Do konkursu można było zgłaszać budynki znajdujące się w granicach Warszawy, które zostały ukończone w latach 2004–2005.

Konkurs ŻYCIE W ARCHITEKTURZE jest organizowany przez „Architekturę–murator” od 1995 roku. Odbywa się, co dwa lata. Dotychczas zorganizowano pięć edycji konkursu – cztery dotyczyły architektury Warszawy. W edycji ogólnopolskiej przeprowadzonej w 1999 roku, wzięły udział również inne miasta: Bydgoszcz, Gdańsk, Katowice, Kraków, Lublin, Szczecin i Wrocław. Wówczas zostały wyłonione obiekty uznane za „najlepsze wśród najlepszych” w skali całego kraju. Nagrody główne wręczył autorom i inwestorom zwycięskich obiektów Premier RP Jerzy Buzek.

Od pierwszej edycji, konkurs ŻYCIE W ARCHITEKTURZE współorganizują Stowarzyszenie Architektów Polskich oraz Urząd Miasta Stołecznego Warszawy, a Honorowy Patronat nad nim sprawuje Prezydent Miasta Stołecznego Warszawy.

Materiały oraz zdjęcia dzięki uprzejmości „ARCHITEKTURY–Murator”

Nagrody Ministra Transportu i Budownictwa 2005

28 listopada br. wręczone zostały doroczne nagrody za wybitne osiągnięcia twórcze w dziedzinie architektury, budownictwa, planowania przestrzennego, urbanistyki, geodezji i kartografii.

W tym roku w kategorii architektura i budownictwo przyznano następujące nagrody:

Nagrody I stopnia, za:

- Zrealizowany projekt Centrum Wykładowego Politechniki Poznańskiej – zespołu autorskiego w składzie: Marian Fikus, Piotr Bartosik, Beata Gaworzewska, Elżbieta Kosińska-Fikus, Ilona Pakuła.
- Zrealizowany projekt Centrum Hydroterapii w Nałęczowie – zespołu autorskiego w składzie: Bolesław Stelmach, Marek Zarzeczny, Zbigniew Wypych, Józef Śliwiński.

Nagrody II stopnia, za:

- Zrealizowany projekt autostrady A-2 – odcinek Nowy Tomyśl – Komorniki – zespołu autorskiego w składzie: Marek Rytlewski, Dagmara Andrzejewska, Danuta Bielak, Waldemar Chejmanowski, Grzegorz Czerwiński, Piotr Dziadziuszko, Jarosław Lewandowski, Tadeusz Orłowski, Danuta Sawicka, Krzysztof Skrok, Krzysztof Topolewicz, Piotr Wierzbicki.
- Zrealizowany projekt budynku biurowego „Opus Film” w Łodzi – zespołu autorskiego w składzie: Romuald Loegler, Piotr Urbanowicz, Grzegorz Dresler, Łukasz Ruda.
- Zrealizowany projekt przebudowy Mostu Św. Rocha na rzece Warcie w Poznaniu – zespołu autorskiego w składzie: Stanisław Sipiński, Ewa Pruszczyk-Sipińska, Tomasz Kaczmarek, Sebastian Wanierowicz,

Jacek Dybol, Wojciech Błasiński, Marek Jusik, Krzysztof Sturzbecher, Witold Wołowicki.

Nagrody III stopnia, za:

- Zrealizowany projekt Krytej Pływalni Olimpijskiej w Ostrowcu Świętokrzyskim – zespołu autorskiego w składzie: Jacek Bolechowski, Maciej Gajownik, Marta Grybowicz, Piotr Konopka, Agata Łuczaj, Krzysztof Popiński, Dorota Putkowska-Karczmarczyk, Karol Serafin.
- Zrealizowany projekt osiedla mieszkaniowego Giszowiec-Kasztany w Katowicach – zespołu autorskiego w składzie: Jan Pallado, Aleksander Skupin, Andrzej Pyra, Marcin Zasada.
- Zrealizowany projekt zespołu budynków apartamentowych „Jurata 5” w Juracie – zespołu autorskiego w składzie: Zbigniew Reszka, Michał Baryżewski, Barbara Jawień, Michał Afeltowicz, Małgorzata Szymkowiak.
- Zrealizowany projekt budynków mieszkalno-usługowych Towarzystwa Budownictwa Społecznego Praga Południe w Warszawie – zespołu autorskiego w składzie: Piotr Wicha, Janusz Szymański, Marta Tymowska-Wicha, Krzysztof Guraj, Marek Góralski, Jarosław Derlacki.

Nagrody wręczyli Minister Transportu i Budownictwa – Jerzy Polaczek, Wiceminister ds. Budownictwa – Piotr Styczeń oraz Przewodniczący Prezydium Komisji Nagród Ministra Transportu i Budownictwa – prof. Adam Zbigniew Pawłowski.

ab

Zgromadzenie Ogólne Rady Architektów Europy

...wybrało w dniu 18.11.2005 Architektów Europy, nowego prezydenta, którym został Jean-François Susini, CNOA (Francja). Ponadto wybrano pięciu stałych członków Rady, którymi zostali – Olgierd Dziekoński IARP (Polska), Luciano Lazzari, CNAPPC (Włochy), Fabian Llisteri Monfort, CSCAE (Hiszpania), Katarina Nilsson, SA (Szwecja), Pierre-Henri Schmutz, CSA (Szwajcaria). Członkami rotującymi (rotated members) wybranymi poprzednio są – Peter Benuska, SKA (Słowacja), Rob Budding, BNA (Holandia), David Felice, KPT (Malta), Tonu Laigu EAL (Estonia), John Wright,

RIBA (Wielka Brytania). Wybory przebiegły zgodnie z wynikami przedwyborczych negocjacji prowadzonych przez Izbę Architektów.

Zgromadzenie Ogólne przyjęło dwa ważne dokumenty: Kodeks Etyki ACE, zawierający zapisy analogiczne do przyjętych w czerwcu 2005 przez Izbę Architektów RP oraz Rezolucję przeciwko dumpingowi, zawierającą sformułowania przyjęte w Oświadczeniu Konferencji w Ustroniu.

ab

Nagroda „Architect of the Year 2005” pisma Building Design dla PCKO



Biuro PCKO otrzymało Nagrodę Building Design za najlepszą architekturę mieszkaniową sektora publicznego!!!

Nagroda została przyznana za architekturę mieszkaniową sektora publicznego, choć sędziowie zwrócili uwagę na innowacyjność łączącą zaawansowane metody prefabrykacji w rozmaitych technologiach z jakością architektoniczną.

Cieszymy się ogromnie z kolejnego sukcesu „naszych” za granicą i serdecznie im gratulujemy!

z lewej: nagrodzeni Andrzej Ogorzałek i Piotr Chłapowski w towarzystwie sponsorów i dziennikarzy
poniżej: Wyndham Road 6



Wyróżnienia SARP

Zarząd Oddziału Kieleckiego SARP przyznał Wyróżnienia III stopnia – Brązowe Odznaki SARP.

Otrzymali je:

- arch. Dariusz Anisiewicz
- arch. Janusz Cedro
- arch. Zbigniew Grządziela

- arch. Regina Kozakiewicz-Opałka
 - arch. Bronisław Meks
 - arch. Andrzej Ślusarek
 - arch. Jerzy Wójcik
- Odnaczonego Kolegom serdecznie gratulujemy!

Polska Rada Architektury

Pogląd Polskiej Rady Architektury w sprawie sposobu upamiętnienia Jana Pawła II na Placu Marszałka Piłsudskiego w Warszawie.

Członkowie Polskiej Rady Architektury na zebraniu w dniu 18 listopada przeprowadzili obszerną debatę na temat drogi znalezienia godnej koncepcji upamiętnienia homilii wygłoszonej przez Ojca Świętego, Jana Pawła II do narodu w czasie pamiętnej mszy na Placu Marszałka Piłsudskiego w Warszawie.

Głównymi elementami sformułowanego poglądu są następujące stwierdzenia:

- Forma upamiętnienia winna mieć charakter symbolu i powinna wyrażać Ducha Narodu i Ducha Papieża
- Wynik konkursu na ten temat nie może być uznany za właściwy bez aprobaty szerokiej opinii publicznej.

Aby spełnić powyższe wymogi, warunki konkursu powinny:

- zapewnić maksymalnie szeroki udział uczestników
- zapewnić godziwy czas opracowania
- zawierać czytelne i trafne określenie idei, jaką trzeba wyrazić
- w jasny sposób formułować zakres kształtowania urbanistyki placu

Rada jest zdania, że dotychczas przeprowadzony konkurs nie spełnił oczekiwań i powinien być traktowany jedynie jako początek drogi. Pośpiech jest całkowicie zbędny i szkodliwy tam, gdzie chodzi o znalezienie właściwego wyrazu dla idei ponadczasowej.

Członkowie Rady dyskutowali również o całości spraw organizacji konkursów, których przydatność dla interesu publicznego jest w wielu przypadkach przekreślana przez wadliwy sposób ich przygotowania. Ustalono, że temat ten wymaga kontynuacji oraz interwencji.

Przedstawiono także informację dotyczącą reakcji Sekretariatu Episkopatu na stanowisko Rady dotyczące krytycznej oceny jakości współczesnej polskiej architektury sakralnej i propozycji działań zmierzających do poprawy stanu. Komisja Kultury Sekretariatu Episkopatu Polski zaproponowała opracowanie przez Radę zasad organizacji budowy kościołów, które mogłyby dopomóc księżom inwestorom w działaniu.

Krzysztof Chwalibóg

Polsko-Niemiecki konkurs SARP/BDA

W dniach 20 – 22 października 2005 r. odbyło się w zamku w Tucznie seminarium zakończone trzecią edycją polsko-niemieckiego konkursu BDA/SARP na najlepszą pracę dyplomową w dziedzinie architektury miejsca pracy. Konkurs ten jest kontynuacją organizowanego przez 16 lat w Polsce konkursu o nagrodę Waltera Henna, a jego główną ideą jest integracja środowisk młodych architektów z Polski i Niemiec.

Do konkursu zgłoszono 17 prac dyplomowych – 9 z Niemiec i 8 z Polski.

Pierwsze dwa dni poświęcone były seminarium prowadzonemu przez dr hab. inż. arch. Janinę Kopietz-Unger. W obradach uczestniczyła inicjatorka konkursu arch. Ludwika Horwath-Gumułowa oraz przedstawicielka BDA p. Cordula Christoph.

Omówiono następujące problemy:

- Architektura jako służba społeczeństwu w rozumieniu polskich i niemieckich architektów

- Możliwości działalności zawodowej polskich i niemieckich architektów w ramach wspólnego europejskiego rynku z uwzględnieniem szczególnych cech narodowych.

Szczegółowe omówienie powyższych problemów załączone jest w raporcie p. Janiny Kopietz-Unger.

Obradom towarzyszyła bardzo ożywiona dyskusja dotycząca najbardziej istotnych tematów jak:

- przygotowanie architektów do zawodu,
- uczestnictwo w konkursach,
- możliwości uzyskiwania zleceń,
- pracy indywidualnej czy w zespole, dobór partnerów.

Dyplomanci polscy w odróżnieniu od niemieckich stwierdzili, że uczelnia nie przygotowała ich do zawodu, otrzymali jedynie wiedzę teoretyczną i sami musieli zadbać o uzupełnienie wykształcenia. Podkreślali, że na półrocznych praktykach studialnych za granicą nauczyli się więcej niż w ciągu pięciu

lat na uczelni. Skarżyli się na brak autorytetów, osób od których można byłoby się czegoś nauczyć.

Najbardziej zainteresowani byli problemem uzyskania zleceń czy to w drodze konkursu czy też włączenia się do zespołu doświadczonych architektów. Podkreślali, że nie są obciążeni rutyną, mają innowacyjne pomysły i mogą być wartościowymi członkami każdego zespołu.

Seminarium zakończone było spotkaniem z laureatem poprzedniego konkursu – arch. Hendrickiem Seiblem. Regulamin konkursu, bowiem zobowiązuje laureata do zaprezentowani uczestnikom kolejnego konkursu rozwoju swojej pracy zawodowej. W spotkaniu tym uczestniczyli: Prezes SARP – Ryszard Jurkowski, członek Jury – arch. Marek Dunikowski, arch. Hartmut Unger oraz Rzecznik Prasowy SARP – Agnieszka Bulanda.

Bardzo interesującą sprawą był fakt, że w czasie ubiegłorocznego konkursu nawiązały się przyjaźnie, które zaowocowały współpracą laureata z Hansem Berndtem Adolphem. Na obecnym spotkaniu zaprezentowali wspólnie swoje naprawdę imponujące osiągnięcia zawodowe.

Trzeciego dnia tj. 23 października, zgodnie z programem odbyły się otwarte prezentacje dyplomów przed Jury konkursowym.

Jury pracowało w następującym składzie:

Prof. Kaspar Kraemer – Przewodniczący, BDA
 arch. Andreas Denk – BDA
 arch. Marek Dunikowski – SARP
 arch. Doris Gruber – BDA
 arch. Ryszard Jurkowski – SARP
 arch. Jacek Lenart – SARP
 prof. Christine Remenspenger – BDA

W obradach Jury uczestniczyli dodatkowo p. Olaf Bahner – Sekretarz Generalny BDA oraz p. Marc Leonhard – sponsor nagrody.

Jury przyznało dwie nagrody główne w wysokości 2500 Euro każda.

Na wstępie uroczystego wręczenia nagród przewodniczący Jury prof. Kaspar Kraemer powitał zebranych podkreślając szczególne znaczenie konkursu. Jako architekt uważa, że dla przyszłej

współpracy bardzo ważne jest nawiązanie kontaktów w młodym wieku. Cieszy go zgodna i harmonijna współpraca z członkami Jury. W kryteriach oceny kierowano się między innymi problemami występującymi w obu krajach.

Podziękował uczestnikom za udział w konkursie, pogratulował laureatom oraz wyróżnionym architektom sukcesu i życzył wszystkim dalszych osiągnięć w pracy zawodowej.

Prezes SARP arch. Ryszard Jurkowski podziękował uczestnikom za przybycie do Tuczna, a szczególnie p. dr hab. inż. arch. Janinie Kopietz–Unger za długoletnią współpracę polsko–niemiecką przy organizowanych konkursach i konferencjach naukowych.

Podziękował obecnemu sponsorowi za wsparcie finansowe konkursu oraz p. Bożenie Drygas za sprawną organizację całej imprezy.

Życzył młodym architektom sukcesów w pracy zawodowej i życiu osobistym oraz zaprosił naszych gości do ponownego odwiedzenia Polski.

W imieniu nagrodzonych wystąpiła laureatka konkursu arch. Johanna Bornkamm dziękując za tę prestiżową nagrodę i wyróżnienia. W uznaniu pracy Jury wręczyła Przewodniczącemu Jury prof. Kasparowi Kraemerowi butelkę polskiej wódki jako symboliczny prezent od uczestników konkursu.

Na zakończenie uroczystości odbył się bankiet w niezwykle miłej i przyjacielskiej atmosferze. Były liczne przemówienia i toasty. Laureaci konkursu zaproponowali spotkanie w przyszłym roku w Polsce uczestników trzech konkursów BDA–SARP jako kontynuację idei integracji europejskiej.

Bankiet trwał do wczesnych godzin rannych w niedzielę 24 października.

Ludwika Horwath–Gumulowa

W części konkursowej numeru prezentujemy nagrodzone i wyróżnione prace.

Statut

Uprzejmie informujemy, że aktualny, Statut SARP uchwalony przez Walny Zjazd Delegatów w 2003 roku, a zarejestrowany przez Sąd Rejonowy dla m.st. Warszawy

8 listopada 2005 roku, jest na naszej stronie internetowej: www.sarp.org.pl w linku: dokumenty.

II Nadzwyczajny Krajowy Zjazd Izby Architektów Kazimierz Dolny; 14-15.01.2006

Krajowa Rada Izby Architektów podjęła uchwałę o zwołaniu Nadzwyczajnego Krajowego Zjazdu Izby Architektów w dniach 14 - 15 stycznia 2006, w Kazimierzu Dolnym.

Zgodnie z wcześniejszymi ustaleniami i konsultacjami z izbami okręgowymi, Zjazd będzie miał charakter merytoryczny. Krajowa Rada powołała zespół ds. merytorycznego przygotowania Zjazdu w następującym składzie:

Marek Budzyński (MA-OIA), Borys Czarackiewicz (MP-OIA), Marek Czuryło (WP-OIA), Olgierd Dziekoński (MA-OIA), Jacek Gyurkovich (MP-OIA), Waldemar Jasiewicz (PD-OIA), Ryszard Jurkowski (SL-OIA), Konrad Kucza - Kuczyński (MA-OIA), Stefan Kuryłowicz (MA-OIA), Jacek Lenart (ZP-OIA), Jerzy Szczepanik - Dzikowski (MA-OIA), Tomasz Taczewski (SL-OIA), Roman Wieszczyk (LO-OIA), Małgorzata Włodarczyk (MP-OIA), Sławomir Żak (DS.-OIA).

Zadaniem zespołu jest przygotowanie merytorycznej problematyki zjazdu, wyłonienie referentów poszczególnych zagadnień oraz przygotowanie dla Krajowej Rady propozycji uchwał zjazdowych.

Zjazd będzie poświęcony kondycji zawodu architekta oraz jego znaczeniu dla kraju i klientów.

Poniżej niektóre z zagadnień, charakteryzujących jego problematykę:

- a. twórczość i jakość architektury jako cel wykonywania zawodu;
- b. zwiększenie ilości architektów i jakości zawodu jako warunek rozwoju Rzeczypospolitej;
- c. konkurencja jako sposób osiągnięcia jakości;
- d. etyka, kształcenie, standardy jako narzędzia osiągnięcia jakości i godności zawodu;
- e. zagrożenia dla twórczości i jakości zawarte w polskich i unijnych regulacjach prawnych i w praktyce;
- f. potrzeba otwartości zawodu na świat współczesny; ukierunkowanie na ochronę interesu społecznego i klienta (UE, ekonomia, prawo);
- g. kierunki zmian w funkcjonowaniu IA (m. innymi otwartość i publiczna przejrzystość postępowań);
- h. IA a inne samorzady;
- i. kierunki zmian w ustawie o samorządach zawodowych architektów, inżynierów budownictwa i urbanistów.

Oprócz dyskusji i uchwał o charakterze merytorycznym, związanym z tematyką zjazdu, przewiduje się podjęcie uchwał związanych z rozwiązywaniem bieżących problemów Izby.

Projekt i Realizacja Roku 2005 – SARP O/Kraków

Skład jury:

- Krystyna Łyczakowska – przewodnicząca
- Krzysztof Leśnodorski – sędzia referent
- Artur Jasiński
- Andrzej Duda
- Andrzej Wyżykowski.

Konkurs po raz pierwszy odbywał się pod patronatem Prezydenta Miasta Krakowa.

Realizacja Roku 2005

Nagroda

Szkoła Języka Japońskiego przy Centrum Sztuki i Techniki Japońskiej w Krakowie

Autor: arch. Krzysztof Ingarden

Nagrodę przyznano za konsekwencję i prostotę w budowie formy architektonicznej uzyskane przez umiejętne operowanie meandrującą płaszczyzną.

Jeden dobry pomysł buduje całą przestrzeń obiektu.

Wyróżnienie Specjalne

Dom z ogrodem na dachu

Autorzy: Studio S – Biuro Architektoniczne

Wyróżnienie Specjalne przyznano za interesujący i pragmatyczny sposób zagospodarowania dachu budynku. Klarowny pasmowy podział funkcjonalny dostarcza ciekawego kontrastu przy jednoczesnym przenikaniu się przestrzeni wewnętrznej z zewnętrzną.

Nominacja:

Krakowska Szkoła Wyższa im. A.F. Modrzewskiego w Krakowie

Autorzy: APA Ekspo s.c.

Nominację przyznano za konsekwencję w realizacji dużego obiektu użyteczności publicznej, stanowiącego udany przykład rewitalizacji terenów przemysłowych.

Nominacja:

Centrum Handlowo – Rekreacyjno – Usługowe „Galeria Kazimierz” w Krakowie



Autorzy: IMB Asymetria

Nominację przyznano za realizację będącą bardzo dobrym przykładem zainwestowania kapitału komercyjnego inwestora.

Obiekt jest udaną integracją zabytkowych fragmentów z nową zabudową Centrum Handlowego.

Projekt Roku 2005

Nagroda:

Pawilon Polski na Światową Wystawę Ekspo 2005

Autorzy: arch. K. Ingarden, arch. J. Ewy

Nagrodę przyznano za twórcze poszukiwanie wyrazu architektonicznego, w sposób nowoczesny nawiązującego do polskiej tradycji.

Nominacja

Wydział Matematyki i Informatyki UJ w Krakowie – Pychowicach

Autorzy: Biuro Projektów Lewicki i Łatak

Nominację przyznano za wysoką jakość projektu, posiadającego znamiona awangardowej architektury dobrze wpisanej w krajobraz.

Nominacja

Terminal pasażerski MPL Rzeszów Jasionka

Autorzy: APA – arch. W. Czech, arch. J. Duliński, arch. P. Wróbel

Nominację przyznano za umiejętność uzyskania lapidarności rozwiązania architektonicznego przy rozległej i złożonej funkcji.

Nominacja

Pokoje Pana K. (elewacje i stereotomie) – Muzeum Tadeusza Kantora

Autorzy: arch. K. Charciarek, arch. M. Charciarek

Nominację przyznano za wysoką jakość architektury i wskazanie nowych sposobów zabudowy w kontekście historycznym.

Nominacja Pozaregulaminowa Andrzeja Dudy

Projekt zmiany wizerunku restauracji typu fast-food firmy McDonalds

Autorzy: Twardowski – Wokan Studio Projektowe s.c.

Nominację przyznano za estetyczną i arogancką próbę zmiany oblicza zdegradowanych moralnie i wizualnie pawilonów McDonalds'a.

Nowe książki

Władysław Korzeniewski

„Stosowanie Prawa Budowlanego – Poradnik” – Od projektu obiektu budowlanego, poprzez jego budowę i utrzymanie, aż po rozbiórkę.

Publikacja ta stanowi kompendium wiedzy praktycznej dla wszystkich uczestników procesu budowlanego: inwestorów, inspektorów nadzoru, projektantów, majstrów i kierowników budów oraz pracowników administracji architektoniczno-budowlanej, nadzoru budowlanego i organów samorządowych zawodowych – czyli dla tych, którzy chcą racjonalnie stosować skomplikowane przepisy dzisiejszego prawa w efektywnej działalności budowlano-inwestycyjnej i skutecznym wykonywaniu zadań organów władzy budowlanej.

W komentarzu autor udziela odpowiedzi na najważniejsze pytania pojawiające się przy projektowaniu i wykonywaniu robót budowlanych (w tym przy pełnieniu samodzielnych funkcji technicznych na budowie), bądź przy eksploatacji obiektów budowlanych, np.:

- Jak uzyskać pozwolenie na budowę lub rozbiórkę?
- Jak uzyskać zgodę na odstąpienie od warunków technicznych?

- Co jest lub nie jest samowolą budowlaną?
- Jak uzyskać zgodę na usankcjonowanie samowoli budowlanej?
- Kto i kiedy powinien zgłosić obiekt do użytkowania?
- Jak należy utrzymywać obiekt budowlany?
- Co należy zrobić w przypadku katastrofy budowlanej?
- Jakie kary grożą za nieprzebranie przepisów Prawa budowlanego?
- Jakie wymagania należy spełnić, aby uzyskać uprawnienia budowlane?

Publikacja składa się z trzech części i obejmuje:

- część I (merytoryczna) – pt. Praktyczne stosowanie prawa budowlanego w procesie inwestycyjnym
- część II – akty normatywne, w tym tekst ustawy – Prawo budowlane oraz wykaz aktów prawnych związanych ze stosowaniem ustawy
- część III – to wzory 12 druków urzędowych, indeks tematyczny i płyta CD zawierająca ujednolicone teksty 73 regulacji prawnych dotyczących budownictwa.

Autor: mgr inż. arch. Władysław Korzeniewski,
Format A4, stron 472 + płyta CD, cena 99,00 zł
(promocja do końca 2005 r.)

Zamówienia: POLCEN Sp. z o.o., ul. Żurawia 32/34, lok. 100, Warszawa 00-515, tel. (022) 622 29 62,
wydawnictwo@polcen.com.pl,
www.polcen.com.pl (księgarnia internetowa).

ISBN 83-89234-09-2

Konferencja „Projektowanie dla wszystkich”

Po raz pierwszy w Polsce odbyła się międzynarodowa konferencja „Projektowanie dla wszystkich”, będąca częścią europejskiego programu edukacyjnego dla architektów, urzędników oraz studentów architektury. Spotkanie odbywa się w ramach kampanii „Warszawa bez barier” a jej organizatorami są Stowarzyszenie Przyjaciół Integracji oraz Urząd Miasta Stołecznego Warszawy. Celem konferencji jest upowszechnienie sposobu myślenia w projektowaniu budynków i przestrzeni polegającego na uwzględnianiu potrzeb wszystkich użytkowników, niezależnie od stopnia ich sprawności.

Dotychczasowa praktyka projektowania budynków i przestrzeni była oparta w głównej mierze na wymogach technicznych i estetycznych. Przez to obiekty te nie są w większości dostosowane do potrzeb użytkowników niepełnosprawnych i wymagają kosztownej przebudowy i modernizacji. Prezentowane w ramach programu „Projektowanie dla wszystkich” podejście zakłada uwzględnianie w planowaniu architektonicznym zasad dostępności dla każdego użytkownika.

Założeniem działań edukacyjnych, prowadzonych w całej Europie, jest przekazywanie wiedzy, dotyczącej „Projektowania dla wszystkich” osobom mającym wpływ na decyzje związane z architekturą: zarówno urzędnikom, architektom, managerom jak i studentom. Dzięki kompleksowej edukacji istnieje realna szansa na zapewnienie powszechnej dostępności budynków.

„Budynki dostosowywane po oddaniu ich do użytku nigdy nie będą w pełni dostępne, niezależnie od poniesionych kosztów adaptacji. Budynki w pełni dostępne to takie, które od początku były projektowane z uwzględnieniem zasad dostępności. W procesie edukacji architektonicznej zasada „Projektowania dla wszystkich” musi być czymś więcej niż tylko rozwiązywaniem problemów osób starszych lub

niepełnosprawnych. Zasada ta powinna być jednym z kluczowych kryteriów projektowania” – komentuje Piotr Pawłowski, Prezes Stowarzyszenia Przyjaciół Integracji.

W czasie konferencji prezentowane są narzędzia pedagogiczne wykorzystywane w edukacji różnych grup związanych z procesem projektowania. Aktualne metody kształcenia studentów architektury i projektowania na świecie oraz w Polsce są oparte na połączeniu wykładów i praktycznych ćwiczeń. Na przykład studenci z Warszawy i Gdańska wcielają się w role osób niepełnosprawnych: poruszając się na wózkach bądź też o kulach, w praktyce poznają zasadność projektowania bez barier. Ponadto są tworzone nowatorskie metody aktywnego uczenia, wykorzystujące nowoczesne technologie, np. kursy internetowe.

W konferencji „Projektowanie dla Wszystkich” wzięli udział m.in.:

- Sotiris N. Papadopoulos – grecki architekt biorący udział w dostosowaniu Aten do potrzeb niepełnosprawnych sportowców,
- Krzysztof Chwalibóg – Członek Rady Architektoniczno-Urbanistycznej Miasta Stołecznego Warszawy, odpowiedzialny m.in. za opiniowanie przebudowy Traktu Królewskiego,
- Maria Samonowa – z Politechniki w Bratysławie – prekursorka edukacji architektonicznej uwzględniającej potrzeby wszystkich użytkowników na Słowacji,
- Guy Perry – francuski architekt odpowiedzialny za projekt jednej z największych inwestycji w Warszawie, Miasteczka Wilanów

*Piotr Rozbiecki
Rowland Communications*

Konkurs o doroczną nagrodę Towarzystwa Urbanistów Polskich

za magisterską pracę dyplomową z zakresu urbanistyki i planowania przestrzennego obronioną w 2004 roku, zorganizowanego dzięki sponsorowi ORCO PROPERTY GROUP we współpracy z wydawcą miesięcznika URBANISTA - patronem medialnym konkursu.

Powołany przez Zarząd Główny Towarzystwa Sąd Konkursowy w składzie:

dr inż. arch. Krzysztof Domaradzki -przewodniczący Sądu, Wiceprezes TUP

mgr inż. arch. Marek Mikos - z-ca przewodniczącego Sądu, przedstawiciel SARP

mgr inż. arch. Marek Sawicki - sędzia referent,
mgr inż. arch. Grzegorz Buczek - sędzia,
przedstawiciel redakcji miesięcznika URBANISTA

dr inż. arch. Maciej Chojnacki, sędzia z ramienia TUP

mgr inż. Stanisław Furman, sędzia z ramienia TUP
mgr inż. Artur Walczuk, sędzia, przedstawiciel ORCO PROPERTY GROUP

przysłać:

Nagrodę TUP w wysokości 3000 zł:

pracy o tytule:

Wyznaczenie obszarów oddziaływania rzeki Bytomki wykonanej przez: Aleksandrę Tomkiewicz

pod kierunkiem: dr inż. arch. Wojciecha Opani

w Katedrze Urbanistyki i Planowania Przestrzennego

Politechniki Śląskiej

Równorzędne wyróżnienia w wysokości po 1000 zł

a) pracy o tytule: Rewitalizacja zespołu zabudowy przemysłowej w Żyrardowie wykonanej przez: Martę Lebedowicz

pod kierunkiem: dr inż. arch. Jacka Szerszenia

w Pracowni Projektowania Obszarów Śródmiejskich

Politechniki Warszawskiej

b) pracy o tytule: Transgraniczny obszar Jeziora Stolsko – strategia rozwoju przestrzennego

wykonanej przez: Paulinę Dzidek

pod kierunkiem: dr inż. arch. Lechosława Czernika

w Zakładzie Urbanistyki, Planowania Regionalnego

i Zarządzania Politechniki Szczecińskiej.

Laureaci nagrody i wyróżnień otrzymują także roczną prenumeratę czasopism wydawnictwa Murator: „ARCHITEKTURA–murator”, „Murator” i „DOBRE WNĘTRZE” oraz czasopisma „Urbanista”.

Sąd Konkursowy postanowił ponadto wyróżnić dyplomami honorowymi

a) pracę o tytule: Nowe Miasto nad Pilicą

wykonaną przez Kingę Sochę

pod kierunkiem: dr inż. arch. Jacka Szerszenia

w Pracowni Projektowania Obszarów Śródmiejskich

Politechniki Warszawskiej;

b) pracę o tytule: Szydłów – podniesienie atrakcyjności turystycznej miasteczka

wykonaną przez Łukasza Habierę i Dorotę Guzowską pod kierunkiem: prof zw. dr hab. arch. Barbarę

Bartkowiak

w Katedrze Projektowania Miast i Obszarów

Śródmiejskich, Instytut Projektowania Miast

i Regionów Politechniki Krakowskiej

c) pracę o tytule: Źródłiskowa dolina Płoni. Projekt rewitalizacji krajobrazu kulturowego

wykonaną przez Alicję Cykalewicz-Tymbarską

pod kierunkiem: dr inż. arch. Lechosława Czernika

w Katedrze Zakładu Urbanistyki, Planowania

Regionalnego i Zarządzania Politechniki Szczecińskiej

Towarzystwo Urbanistów Polskich składa gratulacje

laureatom nagród i wyróżnień oraz ich promotorom,

a także wyraża podziękowanie wszystkim uczelniom,

które zechciały przesłać prace swoich absolwentów

na organizowany przez nas konkurs i podjęły trud ich

wyselekcjonowania.

Uroczyste wręczenie nagrody i wyróżnień, połączone

z częściową ekspozycją nagrodzonych prac, odbyło

się 1 grudnia 2005 r. w Auli Głównej Politechniki

Warszawskiej w ramach targów ARCHITEKTURA

I BUDOWNICTWO, organizowanych przez przedsię-

wziętorstwo MuratorEXPO, które także w ten sposób

wspiera ideę i cele konkursu.

Materiały TUP

Koło Plener

Koło Plener przy Oddziale Warszawskim SARP zaprasza Koleżanki i Kolegów z innych Oddziałów, których pasją jest malarstwo, do udziału we wspólnym prezentowaniu twórczości. W wystawie zaplanowanej od 24 kwietnia do 12 maja 2006 r., będą uczestniczyli: członkowie „Koła PLENER”, Francuzi ze Stowarzyszenia „Ligne et Couleur” w Paryżu, Szkoci ze „Scottish Society of Architect Artists”, Włosi z „Associazione Architetti Artisti”.

Zgłoszenia pisemne, z szerszą prezentacją twórczości na CD, prosimy kierować do „Koła PLENER” przy Oddziale Warszawskim SARP: 00-366 Warszawa, ul. Foksal 2.

Prosimy o podanie: imienia, nazwiska, adresu, telefonów, oraz następujących danych:

Tytuł pracy. Technika. Format (h/s). Oprawa (H/S).

Koszt uczestnictwa członków Oddziału Warszawskiego SARP jest dofinansowywany. Członkowie

innych oddziałów proszeni są o uwzględnienie kosztu uczestnictwa ok. 100 zł. Koszt ten obejmuje: wstępne przygotowanie sali, końcowe sprzątnięcie sali, druk zaproszeń, katalogów, plakatów oraz skromny poczęstunek gości na wernisażu.

Sala i ekrany są udostępniane bezpłatnie przez Sponsora. Autor oprawia, dostarcza oraz odbiera prace we własnym zakresie.

Zgłoszenia na wystawę wiosenną należy przesłać do 10 marca 2006 r. Późniejsze przesłanie informacji zaowocuje zaproszeniem do udziału w innej, kolejnej wystawie, może dopiero w 2007 r.

Apelujemy równocześnie o pomoc w nawiązaniu kontaktu z artystami malarzami, którzy są z wykształcenia architektami.

*Anna Wojterska-Talarczyk
Przewodnicząca „Koła PLENER”*

Konkurs na twórcze prace projektowe: „Studium programowo – przestrzenne rejonu Chwaliszewa w Poznaniu”

Inwestor – zamawiający:

Miasto Poznań
Plac Kolegiacki 17, 61–841 Poznań
Biuro Zamówień Publicznych, tel. 061 8785209, fax 061 8785210

Sąd konkursowy w składzie:

- Przewodniczący prof. dr hab. inż. arch. Konrad Kucza Kuczyński, SARP W-wa
 - Sędzia referent dr inż. arch. Eugeniusz Skrzypczak, SARP Poznań
- Członkowie:
- mgr inż. arch. Tadeusz Pełeszuk Urząd Miasta, SARP Poznań
 - mgr inż. arch. Tadeusz Jurga Urząd Miasta, SARP Poznań

- prof. dr hab. Inż. arch. Marian Fikus, SARP Poznań
 - Zastępca członka mgr inż. arch. Lidia Wejchert, SARP Poznań, TUP Poznań
 - Sekretarz konkursu mgr inż. arch. Przemysław Woźny, SARP Poznań
- Sekretarz konkursu jest członkiem Sądu Konkursowego bez prawa głosu.*

Wyniki konkursu:

I Nagroda

- zespół w składzie: arch. Eryk Sieiński, arch. Stefan Wojciechowski
- współpraca autorska i opracowanie komputerowe: Anna Sieińska – student WAPP, Marcin Sałata – student WAPP

- pomoc przy opracowaniu graficznym: Anna Krysztofiak – studentka WAPP
- Projekt opracowano w Pracowni Architektonicznej ESPLAN w Poznaniu*

II Nagroda

- zespół w składzie: arch. Witold Oleszak, arch. Paweł Hałaburdzin

Projekt opracowano w UWI INWESTYCJE S.A.

III Nagroda

- zespół w składzie: arch. Andrzej Kurzawski, arch. Wojciech Kolesiński, arch. Mariusz Grafowski, arch. Maciej Werc
- współpraca: arch. Bartłomiej Kiereś, arch. Mirosław

Berliński, arch. Magdalena Mackiewicz arch. Michał Nowak, mgr inż. Stanisław Głowacki

Projekt opracowano w Pracowni Projektowej Wojciech Kolesiński

Wyróżnienie Honorowe

- zespół w składzie: arch. Jerzy Gurawski, arch. Urszula Kijek, arch. Paweł Piechnik, arch. Mikołaj Wower

Projekt opracowano w ARPA Architektonicznej Pracowni Autorskiej Jerzego Gurawskiego

Opinie Sądu:

Nagroda I

Uzyskała I nagrodę za:

- sposób przywrócenia rzeki miastu, przez co odpowiedziała na fundamentalne pytanie konkursu, jak podnieść jakość przestrzenną Chwaliszewa jako zapomnianego zakątka śródmieścia,
- za konsekwentne rozwiązanie strategicznych problemów przestrzennych, tj. roli starego koryta rzeki Warty,
- eliminację traktu komunikacji samochodowej w ul. Wyszyńskiego i ul. Estkowskiego, jako sposobu na wyciszenie ruchu pieszego na terenie Chwaliszewa.

Opinia o pracy:

Autorzy pracy właściwie ocenili znaczenie problemu historycznej tożsamości miasta Poznania. Przywrócenie rzeki miastu w całej okazałości to przywrócenie tej tożsamości i wskazanie kierunku dla kształtowania jej nowej jakości. Proces ten może być najlepszym sposobem na przywrócenie przestrzennej atrakcyjności Chwaliszewa. Za wartościowe w pracy uznaje się śmiałość i ciekawą propozycję zmiany przebiegu ptn.– wsch.

odcinka Ringu, co w konsekwencji eliminuje konfliktowy charakter jego przebiegu w rejonie ulic Szyperskiej i Garbary oraz uspokaja ruch pieszego, pozwalając bezkonfliktowo przeprowadzić ruch pieszego traktu K–C ze Starego Rynku do Rynku Śródeckiego.

Uznaje się, że:

- proponowany sposób przywrócenia rzeki miastu oraz
- kontrowersyjna decyzja zmiany przebiegu ptn.– wsch. odcinka Ringu należą do tych walorów tej pracy, które mogą otworzyć nowe pole rozwiązań nad perspektywicznymi celami rozwoju Śródmieścia miasta.

Za niewłaściwe rozwiązania uznano:

- pomysł połączenia komunikacyjnego Śródki ze Śródmieściem miasta koleją wiszącą,
- przestrzennie nieopanowane próby tworzenia placów na przebiegu traktu K–C oraz uzupełniającej zabudowy wewnątrz Chwaliszewa,
- błędną decyzję przesunięcia włączenia mostu Berdychowskiego w przebiegu ptn.– wsch. odcinka ringu.

Nagroda II

Uzyskała II nagrodę za:

- całościowe, prawidłowe rozwiązanie większości zadań konkursowych tworzące spójną przestrzeń śródmiejską przyjazną mieszkańcom i turystom, wpływającą kreatywnie na użytkowników i współtworzącą życie publiczne miasta.

Opinia o pracy:

- odważna i konsekwentna decyzja likwidacji trasy Kard. Wyszyńskiego, oraz przeprowadzenie tramwaju pod ziemią otworzy nowe możliwości funkcjonalnego i wizualnego powiązania Chwaliszewa z rejonem katedry oraz przywróci integralność ogrodom arcybiskupim,
- przestrzeń ciągu Cesarsko– Królewskiego i kierunek mostu Królewskiego są konsekwencją przyjętej uprzednio decyzji, czyniąc z nich podstawową oś kompozycyjną,
- port rzeczny dobrze zlokalizowany w północnej części opracowania będzie zwornikiem, łączącym

potoki pasażerski „lądowe i wodne”, atrakcyjnym dla wszystkich grup wiekowych. Walory te będzie wzbogacało Muzeum Sztuki Współczesnej przez swoją funkcję i niebanalną formę,

- uzupełniająca zabudowa Chwaliszewa porządkuje ten zespół i uatrakcyjnia.

Mankamentami pracy są:

- niewprowadzenie „dużej wody” w stare koryto Warty. Proponowane rozwiązanie może być zbyt mało atrakcyjne i mało centrotwórcze dla wykreowania w pełni przestrzeni zaciekawiającej i przyjaznej człowiekowi,
- ciąg królewski jako istotny element funkcji i przestrzeni został kolizyjnie skrzyżowany z Ringiem – jest to decyzja błędna,
- brak poszukiwań takiej geometrii Ringu, który upłynniałby przebieg w północnej, gęsto zabudowanej części opracowania.

Nagroda III

Uzyskała III nagrodę za:

- realistyczną, słoneczną wizualizację, dającą nostalgiczne wyobrażenie miasta wpisanego w meander zasypanego starego koryta Warty, w które powróciła woda.

Opinia o pracy:

- praca odpowiada na postawione w regulaminie konkursu pytania,
- odtworzenie wody w starym korycie Warty, projektowane ciągi bulwarów i kładek stwarzają atrakcyjny klimat charakterystyczny dla miast europejskich związanych z rzekami,
- przedstawiona propozycja częściowego odkopania starego koryta Warty, umieszczenia w nim parkingów

i funkcji publicznych przez przekrycie basenem wodnym jest rozwiązaniem możliwym technicznie, chociaż dyskusyjnym,

- przebieg wschodniego brakującego odcinka Ringu przenoszącego uciążliwy ruch samochodowy z ulicy Szyperskiej bezpośrednio w rejon ul. Północnej poza obszarem zabudowy, jest interesującą propozycją autorską, jednak uniemożliwia bezpośrednią obsługę komunikacyjną Chwaliszewa,
- mankamentem pracy jest rozwiązanie traktu królewskiego z ruchem pieszym kolidującym z ruchem tramwajowym i samochodowym,
- częściowe zasypanie zakola portu rzeczno- i silnie zurbanizowanego cypla oraz zastąpienie widoku na katedrę Sąd uważa za błąd.

Wyróżnienie

Otrzymuje wyróżnienie honorowe za śmiałość, inspirującą ideę wielofunkcyjnego zagospodarowania

dawnego koryta Warty w formie „Nowej wstęgi Warty”.

I Nagroda – Opis Autorski

Studium programowo-przestrzenne rejonu Chwaliszewa w Poznaniu

I Założenia programowe

Założenia projektu są zgodne z powszechnymi oczekiwaniami dotyczącymi rewitalizacji Poznania oraz ustaleniami programowymi konkursu. Dzielą się na zagadnienia:

W skali miasta Poznania:

- historyczne i kulturowe,
- bio-hydro-eko-fizjograficzne,
- wynikające z planu miasta (studium w trakcie opracowania),
- wynikające z poprzednich opracowań oraz konkursu na Trakt Królewsko-Cesarski.

W skali obszaru objętego konkursem:

- odtworzenia dawnego koryta Warty i kontynuacji Ringu Stubena,
- ustalenia obszaru zabudowy oraz stref wolnych od zabudowy,
- obsługi komunikacji kołowej, pieszej oraz szynowej przy uwzględnieniu nadrzędności Traktu Królewsko-Cesarskiego,
- kształtu i charakteru zabudowy Chwaliszewa oraz terenów przyległych,
- programu turystycznego i wypoczynkowego.

II Trakt Królewsko-Cesarski

Realizacja Traktu Królewsko-Cesarskiego w Poznaniu jest jednym z priorytetów programu „Nowa jakość centrum miasta”. Od dzielnicy Jeżyce do jeziora Maltańskiego trakt prowadzi wzdłuż najciekawszych obiektów kultury, historii i architektury Poznania. Na obszarze opracowania od ulicy Garbary trakt będzie przekształconą w deptak ulicą Wodną,

mostem Chwaliszewskim, ulicą Chwaliszewo, dalej mostem Chrobrego do Ostrowa Tumskiego i Śródki. Nowymi elementami ciągu są: most Chwaliszewski ze stylizowaną bramą Wodną, historycznym krzyżem, plac przed ratuszem Chwaliszewo, most Chrobrego przekształcony w galerię rzeźb pierwszych Piastów, wzorem Mostu Karola w Pradze. Most Chrobrego pozostaje trasą tramwaju a w przyszłości linią tramwaju nadziemnego, pierwszego etapu realizacji japońskiej propozycji dla Poznania. Tramwaj przebiegający nad terenem eliminuje kolizje z ruchem pieszym, ponadto zwiększa odbieranie widoków podczas przejazdu. Na terenie Chwaliszewa Trakt Królewsko - Cesarski nasycony atrakcjami małej architektury, sklepami, usługami i gastronomią stanowić będzie kolejny elegancki deptak w mieście. Prowadzenie autobusu przez deptak jest sprawą otwartą.

III Domknięcie Ringu Stubena

Jednym z największych walorów urbanistycznych Poznania, elementem świadczącym o przynależności miasta do kultury zachodnioeuropejskiej, jest Ring Stubena. Prowadzone po regularnym okręgu obwodnicy ringu we wschodniej części miasta gubią się, łamią i znikają w ulicach Śródmieścia. Do tej pory nawet w najśmielszych zamysłach poznański ring nie miał szans na uzupełnienie a wszelkie propozycje domknięcia były nieśmiałe i niepełne. Zniszczenia wojenne Chwaliszewa i regulacja Warty stworzyły mogącą nie powtórzyć się więcej szansę na pełne zamknięcie obwodnicy. Prowadzenie ringu pod mostem Chrobrego, zagłębienie w terenie oraz częściowe przykrycie trasy pozwala na:

1. bezkolizyjny przebieg Traktu Królewsko-Cesarskiego,
2. uwolnienie od hałasu i innych uciążliwości komunikacyjnych Chwaliszewa, rejonu ulicy Szyperskiej i bulwaru przy ulicy Ewangelickiej,
3. sprawną obsługę komunikacyjną Chwaliszewa, Ostrowa Tumskiego i Berdychowa,
4. dojazd do proponowanych parkingów zbiorowych z ringu bez potrzeby penetrowania tkanki miasta,
5. całościowy wizualny odbiór panoramy Starego Miasta, Chwaliszewa i Ostrowa Tumskiego.

Czteropasmowa jezdnia może być kontynuowana w ulicy Północnej, ulicy Kutrzeby oraz w ulicy Kazimierza Wielkiego. Jest również możliwe połączenie z II Ramą.

IV Powrót Warty do Poznania

Rzeka Warta, symbol Poznania, historycznie związana jest z powstaniem państwa Polskiego. Przeprowadzona w latach sześćdziesiątych regulacja rzeki, mimo że uwolniła miasto od cyklicznych zalewów, jednocześnie pozbawiła je wielkiego waloru, jaką jest woda w mieście. Powrót Warty do Poznania jest naturalnym pragnieniem mieszkańców, poza tym jest priorytetem programu „Nowa jakość centrum miasta”. Jednak Warta nie może wrócić przynosząc ze sobą dawne kłopoty, jak niebezpieczeństwo powodzi, niszczenie mostów i urządzeń wodnych. Właściwe rozwiązania hydrotechniczne pozwolą uniknąć uciążliwości związanych z nieregularnością przepływu wód. Odbyć się to powinno przez utrzymanie stałego poziomu wody, poprzez budowę jazów i śluz, tak skonstruowanych, by w czasie podnoszenia się poziomu wody gwarantowały bezpieczeństwo miastu. Dodatkowym zabezpieczeniem przed „wielką wodą” jest obecność dwóch kanałów ulgi – Fałtuki i Cybiny. Proponuje się poziom Warty na rzędnej 53,5m, 3m poniżej skrajnej mostu Chwaliszewskiego. To podniesienie będzie miało konsekwencje w postaci podwyższenia poziomu wody na dłuższym przebiegu rzeki, co pozwoli na uprawianie żeglugi na południe od Poznania.

W dawnym korycie Warty proponuje się zaadaptować istniejące bulwary i skarpy oraz zbudować nadbrzeże dla statków spacerowych i port jachtowy.

V Kompozycja funkcjonalno przestrzenna

Trakt Królewsko-Cesarski stanowi funkcjonalną i przestrzenną oś kompozycji całego założenia. Po obu stronach osi symetrycznie rozkłada się Chwaliszewo ze swoją zabudową, parkami, portami, przystaniami i nowymi mostami na Warcie. Poprzecznie do osi kompozycji położone są: Warta, kanał ulgi oraz ring Stubena. Przestrzennie centrum kompozycji stanowi fronton katedry, na który nakierowane są widoki z Chwaliszewa oraz obu mostów. Mosty o proponowanym kształcie i delikatnej konstrukcji nie degradują otoczenia, ale dopełniają kompozycji całości. W odwrotnym kierunku widok z Chwaliszewa nastawiony jest na wieżę ratusza poznańskiego i zamek na Wzgórzu Przemysława.

VI Parkingi miejskie

Zasadą dla śródmieść miast jest sytuowanie parkingów na obrzeżu, by uwolnić centrum od ruchu kołowego. Poza Placem Wolności Poznań nie posiada strategicznych parkingów zbiorowych.

Projekt przewiduje pojemny garaż miejski w miejscu istniejących parkingów w obecnym zasypanym korycie Warty. Proponowany obiekt winien posiadać do 3 kondygnacji i składać się z kilku samodzielnych zespołów. W górnym poziomie parkingi połączone są drogą dojazdową z rampami a od strony miasta wyjściami w postaci zespołów windowych.

Propozycja usytuowania garażu miejskiego pod korytem Warty z dojazdem od strony Ringu zapewnia:

1. uwolnienie centrum miasta od samochodów stojących na ulicach,
2. uwolnienie miasta od uciążliwych przejazdów przez centrum w celu zaparkowania,
3. pozyskanie cennego terenu w centrum miasta.

Usytuowanie parkingów pod korytem Warty jest unikatowym rozwiązaniem, gdzie w ramach jednego przedsięwzięcia realizuje się zmianę przebiegu rzeki oraz parking dla dużego miasta.

Ilość miejsc postojowych:

- parking chwaliszewski - 2 x 250 stanowisk
- parking miejski (pod korytem) - 6 x 500 stanowisk

Budowa parkingów pod korytem Warty nie jest elementem niezbędnym dla realizacji niniejszej koncepcji.

VII Chwaliszewo

Centralnym elementem projektowanego założenia jest zespół mieszkaniowo-usługowy Chwaliszewo. Ideą przewodnią projektu jest maksymalne odtworzenie układu urbanistycznego, kształtu i architektury historycznej. Ze względu na zniszczenia wojenne, regulację Warty i liczne wyburzenia, poza kilkoma interesującymi obiektami i siatką ulic, dawnego Chwaliszewa odtworzyć się nie da. Charakter przyszłej zabudowy winien oscylować między architekturą historyczną a nowoczesną, zachowując dobre sąsiedztwo i ład przestrzenny. Istniejąca zużyta tkanka kubaturowa musi być wymieniona a trzykondygnacyjne budynki mieszkalne winny być nadbudowane do gabarytów budynków istniejących. Głównym elementem planu jest ulica Chwaliszewo, która wraz ze sklepami i usługami powinna być przekształcona w ekskluzywny deptak miejski o nastawieniu turystycznym. Projekt zakłada dwa większe zespoły usługowe - jeden nad Wartą (gastronomia i handel), drugi przy rynku Chwaliszewo (gastronomia, handel i administracja). Ponadto partery budynków mieszkalnych winny być przekształcone w usługi. W ulicach Czartoria i Tyne Chwaliszewo należy pozostawić bruk a dawny mur powodziowy wraz z gradzią - odrestaurować. Wysokość zabudowy ustala się na pięć kondygnacji, a na obrzeżach - cztery. Dominanta w postaci wieży ratuszowej.

VIII Zieleń, ciągi piesze

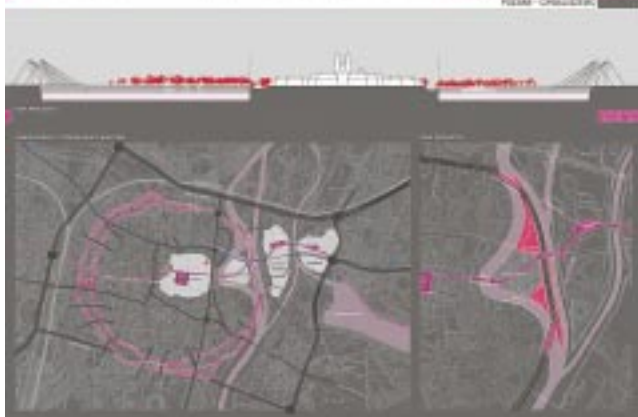
Zieleń w projekcie znajduje się na bulwarach warciańskich oraz na Chwaliszewie w postaci dwóch zespołów. Na bulwarach wysoka zieleń projektowana jest w formie rzędów drzew i kwietników. Przedstawiona koncepcja uwalnia bulwar Ewangelicki od uciążliwości ruchu tranzytowego. Na Chwaliszewie wysoka zieleń sytuuje się po obu stronach zabudowy jako park, izolacja od ringu oraz tło dla portów. W korytach kanałów ulgi pozostawia się zieleń łęgową. Ponadto projekt przewiduje kwietniki i zielone atrakcje na głównym ciągu pieszym. Zastępuje na uwagę odtworzenie całości ogrodów biskupich.

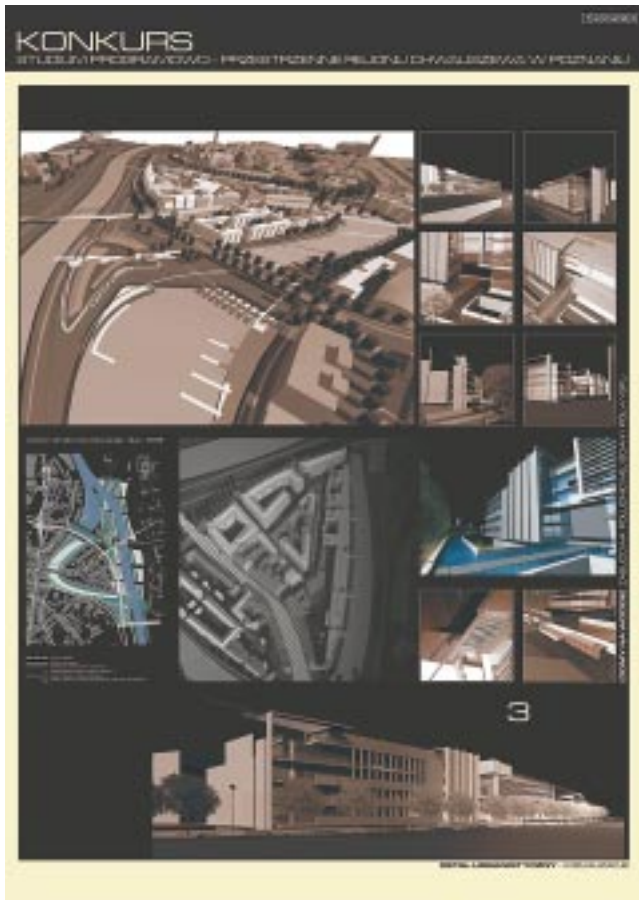
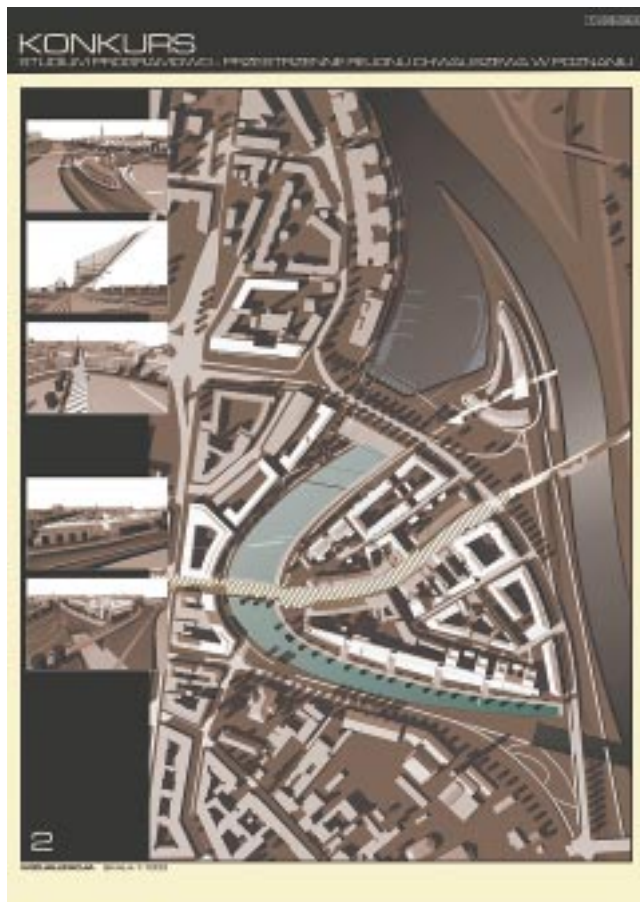
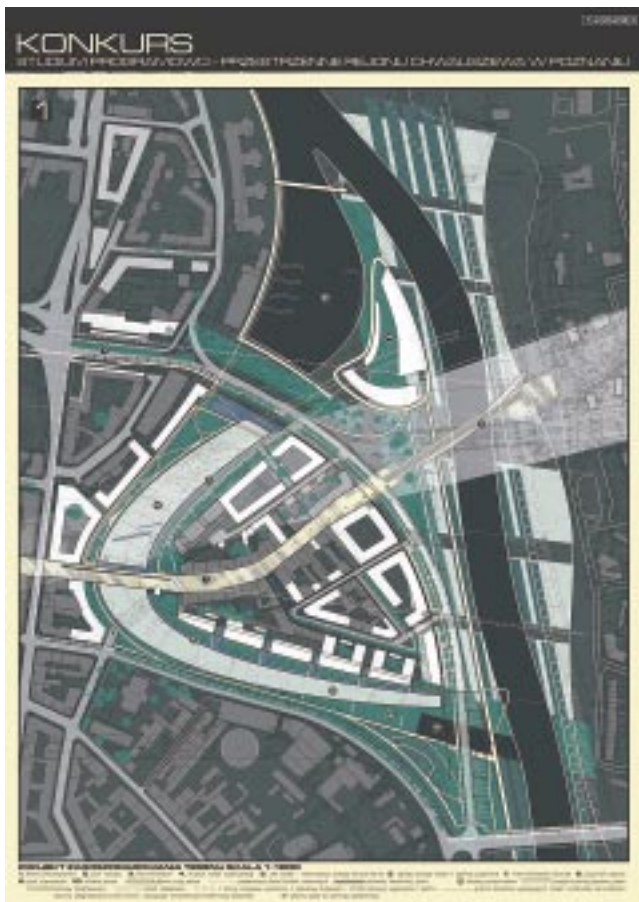
IX Realizacja koncepcji

Przedstawiona propozycja obliczona jest na wieloletnią realizację. Wiąże się ze znaczącymi zmianami przebiegu wód i komunikacji. W pierwszym etapie przebieg ringu może być zgodny z rozwiązaniami zawartymi w warunkach konkursu. Zabudowa na Chwaliszewie może być realizowana niezależnie od inwestycji miejskich.



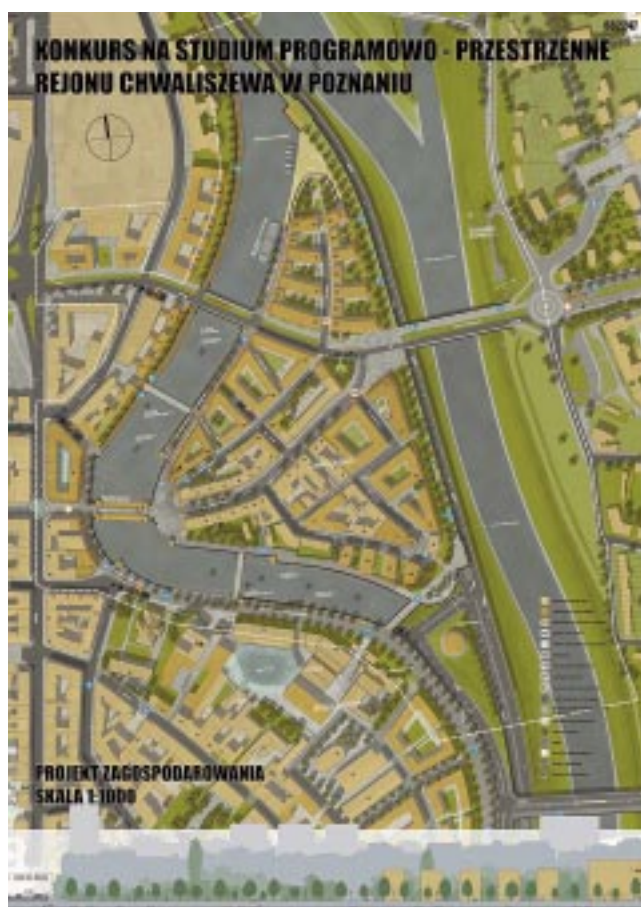
KONKURS NA STUDIUM PROGRAMOWO-PRZESTRZENNE
REJONU CHWALISZEWA W POZNANIU



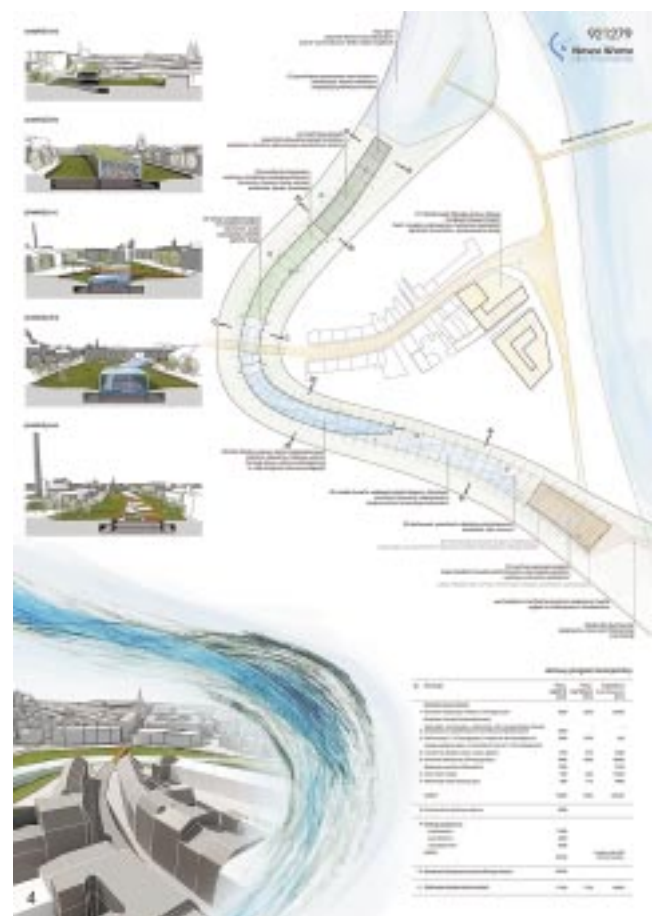
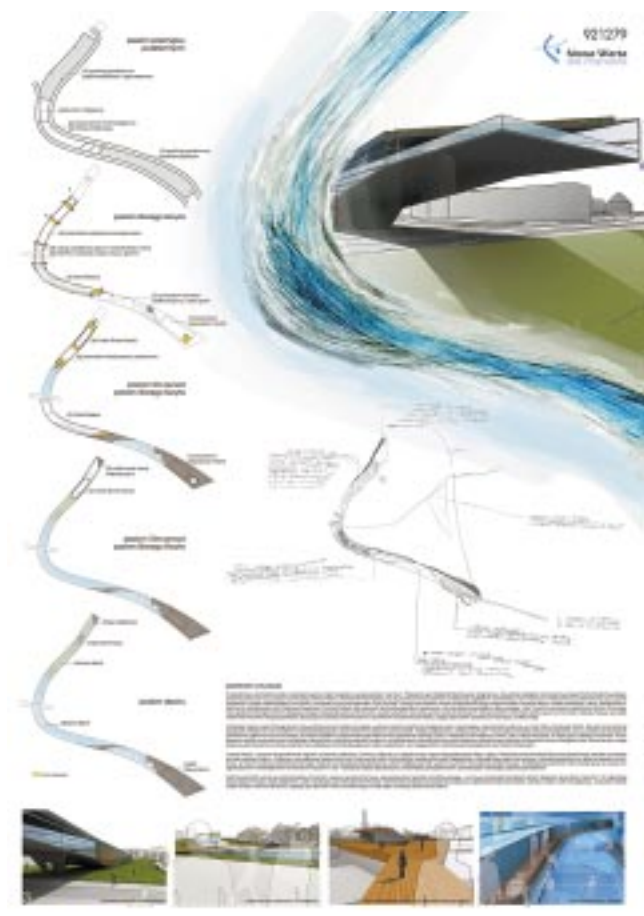


Konkurs na twórcze prace projektowe: „Studium programowo-przestrzenne rejonu Chwaliszewa w Poznaniu”

II Nagroda – zespół w składzie: arch. Witold Oleszak, arch. Paweł Hałaburdzin



Konkurs na twórcze prace projektowe: „Studium programowo-przestrzenne rejonu Chwaliszewa w Poznaniu”
III Nagroda – zespół w składzie: arch. Andrzej Kurzawski, arch. Wojciech Kolesiński, arch. Mariusz Grafowski,
 arch. Maciej Werc



Konkurs na twórcze prace projektowe: „Studium programowo-przestrzenne rejonu Chwaliszewa w Poznaniu”
Wyróżnienie Honorowe – zespół w składzie: arch. Jerzy Gurawski, arch. Urszula Kijek, arch. Paweł Piechnik,
 arch. Mikołaj Wower

Konkurs na opracowanie koncepcji programowo-przestrzennej, urbanistyczno-architektonicznej zagospodarowania ulic Św. Jana, Dworcowej, Mariackiej oraz Mieleckiego Stanisława i Staromiejskiej w Katowicach

Organizator – Zamawiający:

Stowarzyszenie Architektów Polskich Oddział Katowice
40-013 Katowice
ul. Dyrekcyjna 9

Sąd Konkursowy w składzie:

1. arch. Tomasz Konior – przewodniczący Sądu Konkursowego, Wiceprezes Oddziału Katowickiego, sędzia konkursowy SARP, członek SLOIA
2. dr arch. Andrzej Grzybowski – sędzia referent, sędzia konkursowy SARP, członek SLOIA
3. prof. Michał Kliś – Rektor Akademii Sztuk Pięknych w Katowicach
4. Mirosław Neinert – Dyrektor Teatru „Korez” w Katowicach
5. dr arch. Jacek Owczarek – Śląski Wojewódzki Konserwator Zabytków
6. arch. Dieter Paleta – sędzia konkursowy SARP, członek SLOIA
7. prof. Jan Piecha – Wydział Transportu Politechniki Śląskiej
8. prof. Tadeusz Maria Sławek – Uniwersytet Śląski w Katowicach
9. arch. Adam Śleziak – Urząd Miasta Katowice, Pełnomocnik Prezydenta ds. Przebudowy Strefy Śródmiejskiej Miasta Katowice
10. arch. Marek Tomaszewski – Przewodniczący Południowej Okręgowej Izby Urbanistów z siedzibą w Katowicach
11. arch. Piotr Fischer – zastępcą sędziego, członek kolegium Sędziów SARP, członek SLOIA

Sekretarzem organizacyjnym konkursu był: arch. Piotr Buśko, SARP o/Katowice

I Nagroda

KONSORCJUM

Autorska Pracownia Architektury KURYŁOWICZ & ASSOCIATES, Warszawa

prof. dr hab. arch. Stefan KURYŁOWICZ
mgr inż. arch. Jacek ŚWIDERSKI
mgr inż. arch. Marta CHRZANOWSKA
mgr inż. arch. Marcin KLUKOWSKI

Biuro Autorskie „A i R” Jurkowsky Architekci, Katowice

arch. Ryszard JURKOWSKI
arch. Anna JURKOWSKA
arch. Marek GAWRON
arch. Maciej GRYCHOWSKI
arch. Wojciech POLKO
Wojciech WOCH
mgr inż. Tadeusz NAJDZIEN

II Nagroda

„FRANTA & FRANTA” Biuro Studiów i Projektów Architektonicznych, Katowice

Autorzy:
mgr inż. arch. Ewa FRANTA
mgr inż. arch. Piotr FRANTA

Współpraca:

mgr inż. arch. Monika WILK
Julian FRANTA – student WA PK
Maciej FRANTA – student WA PK
Michał STRĄCZEK – student WA PK

III Nagroda Równorzędna

ARCA Biuro Projektów Urbanistyki i Architektury, Gliwice

dr inż. arch. Krystian STANGEL
mgr inż. arch. Agnieszka KRUCZEK
mgr inż. arch. Bartosz MAJEWSKI

mgr inż. arch. Michał STANGEL
współpraca z zakresu komunikacji:
mgr inż. arch. Jan GREGOROWICZ
mgr inż. arch. Piotr TRYBUŚ

III Nagroda Równorzędna

Architektoniczne Biuro „COLOR – INWESTPROJEKT” S.C., Katowice

Autor:
arch. Tadeusz CZERWIŃSKI
Współpraca:
arch. Witold LINSCHIED
arch. Lechosław ROSTAŃSKI

arch. Izabela BARANOWSKA
arch. Elżbieta CZADERSKA
arch. Jacek FORYŚ
arch. Marcin KANDZIORA
arch. Grażyna NOWAK
arch. Barbara SIWY
stud. Anna HAJDUK

Opinia Sądu Konkursowego

Spośród nadesłanych prac Sąd Konkursowy starał się wyłonić prace, która spełniałyby w sposób najpełniejszy warunki zapisane w regulaminie konkursu oraz odpowiadałyby na oczekiwania zamawiającego: uzyskania w centrum Katowic atrakcyjnej przestrzeni publicznej.

Takie oczekiwanie w przekonaniu Sądu wyraża się w idei wielofunkcyjnego placu w miejscu dzisiejszej ulicy Dworcowej.

Sąd konkursowy podkreśla jednak, że dla prawidłowego funkcjonowania tego fragmentu miasta niezbędna jest realizacja alternatywnego układu komunikacji kołowej w tym publicznej komunikacji miejskiej. Ten aspekt wymaga dalszych studiów i profesjonalnych opracowań. Nieodzowne jest również wzbogacenie nowej przestrzeni atrakcyjnym programem zagospodarowania przylegających posesji. Wskazane jest także wykorzystanie przestrzeni pod placem dla różnorodnych funkcji w tym wygodnych i dostępnych parkingów podziemnych.

Na uznanie zasługuje podjęcie przez konkurujących niezwykle złożonej i zróżnicowanej tematyki konkursu, począwszy od zagadnień w makro skali: przestrzeni całego śródmieścia po zagadnienia małej architektury i detalu architektonicznego.

I nagroda

praca oznaczona numerem 280545 (007)

- za projekt zagospodarowania uniwersalnej przestrzeni publicznych miasta z wyraźnym zdefiniowaniem wielofunkcyjnego placu przed starym dworcem kolejowym. Koncepcja w sposób najbliższy odpowiada oczekiwaniom Zamawiającego.

- za poprawne rozwiązanie obsługi komunikacyjnej śródmieścia Katowic.

Przedstawiona koncepcja zagospodarowania jest jednorodna i powściągliwa. Propozycja rytmicznego, pasmowego układu kamiennych nawierzchni umożliwiają wyraźną identyfikację fragmentu centrum będącego istotą opracowania konkursowego. Na uwagę zasługują następujące elementy projektu:

- właściwa propozycja umieszczenia pod Placem Dworcowym podziemnej galerii handlowej i dwóch kondygnacji parkingów.
- próba dyskretnego zamknięcia perspektywy zachodniej placu dworcowego
- dwustronne obsadzenie drzewami ulicy Mariackiej odtwarza jej pierwotny charakter alei ulicznej zamkniętej widokiem kościoła NMP
- propozycja ulicy Nowowojewódzkiej dla właściwej obsługi komunikacyjnej tego rejonu Śródmieścia; będzie ona alternatywną drogą w Centrum i umożliwi dojazd do wielopoziomowych parkingów zlokalizowanych pomiędzy ulicami Wojewódzką i Nowowojewódzką bez konieczności wjazdu w ulicę Wojewódzką.
- zwiększenie liczby miejsc parkingowych na ulicy Mariackiej Tylnej.
- korekta przebiegu linii tramwajowej na kierunku N-S z przełożeniem jej w Rynku w pobliżu Domu Prasy, wprowadzenie drugiej pary torów tramwajowych w ul. Poczтовую i uwolnienie od ruchu tramwajowego ul. Św. Jana.
- interesująca propozycja tzw „małej obwodnicy”
- interesująca aczkolwiek dyskusyjna propozycja prowadzenia ruchu kołowego pod płytą Rynku.

Nie uzyskuje akceptacji Sądu propozycja zabudowy Rynku nowymi pawilonami przystanków tramwajowych. Szczegółowe rozstrzygnięcia zagospodarowania Rynku będą przedmiotem odrębnego konkursu.

Zalecenia i uwagi do pracy nagrodzonej I nagrodą.

1. Należy dopuścić użytkowanie ulic Mariackiej i Mielęckiego z ograniczonym ruchem samochodów osobowych i dostawczych dla obsługi mieszkańców, użytkowników sklepów i lokali gastronomicznych w zakresie zgodnym z Regulaminem konkursu
2. Należy zlikwidować lub ograniczyć ilość wystających z posadzki Placu Dworcowego szklanych świetlików gdyż ich funkcja nie wymaga tak rozbudowanej i ingerującej w przestrzeń placu formy.
3. Należy rozważyć przesunięcie proponowanej struktury pawilonu informacyjnego w kierunku zachodnim i powiązanie jej ze zjazdami do parkingu
4. Należy rozważyć możliwość zachowania istniejącej zieleni.

II nagroda

praca oznaczona numerem 777777 (001)

- za wartościowe propozycje rozwiązań komunikacyjnych w obszarze śródmieścia Katowic
- za jednorodną, o zdecydowanym wyrazie plastycznym koncepcję zagospodarowania ul. Dworcowej jako miejskiego, spacerowego „corso” nazwanego „Linearnym Ogrodem: światło – woda – zieleń”.

Na uznanie zasługuje propozycja prowadzenia linii tramwajowej na kierunku W–E w wiązce torów kolejowych jako Szybkiego Tramwaju Miejskiego zintegrowanego z transportem kolejowym oraz przedłużenie linii tramwajowej wzdłuż DTŚ w kierunku wschodnim od Ronda.

Koncepcja linii STM oraz tunelu dla linii tramwajowej N–S pod torami PKP na przedłużeniu ulic Kościuszki i Pocztowej traktuje się jako rozwiązanie perspektywiczne.

Cenna propozycja skupienia parkingów pod torami PKP prowadzonymi na południe od Stępy A na konstrukcji mostowej. Propozycja mocno wybiega w przyszłość dziś zbyt kosztowna i trudna w realizacji.

System obsługi komunikacyjnej centrum miasta proponowanego jako strefa piesza – na północ od wiązki torów przedstawiono w sposób niewystarczający

Koncepcja „Linearnego Ogrodu” w ulicy Dworcowej narzuca ograniczony i niezgodny z oczekiwaniami Zamawiającego sposób użytkowania ulicy jako pieszego deptaka, wykluczając użytkowanie tej przestrzeni w sposób uniwersalny jako wielofunkcyjnego placu miejskiego – miejsca spektakli, koncertów ekspozycji itp.

III nagroda równorzędna

Praca oznaczona numerem 194319 (005) za propozycje rozwiązań komunikacyjnych w obszarze śródmieścia oraz propozycje programowe i koncepcje architektoniczne przebudowy pierzei południowej i północnej ul. Dworcowej.

Na uznanie zasługują:

- propozycja wyprowadzenia linii tramwajowej N-S z ulic Pocztowej i św. Jana - prowadzenie jej w kierunku nowego dworca PKP. Należy jednak zweryfikować możliwość skrętu z pl. Wilhelma Szewczyka w ul. 3 maja.
- słuszna propozycja przedłużenia w kierunku wschodnim linii tramwajowej wzdłuż DTŚ
- prawidłowa i możliwa do realizacji koncepcja wykonania na nasypie kolejowym ulicy Nowowojewódzkiej oraz tunelu na przedłużeniu ul. Mielęckiego do ul. Nowowojewódzkiej.

Istotne elementy zagospodarowania ulic św. Jana, Dworcowej i Mariackiej są niedopracowane – nie wyjaśniają form i charakteru proponowanej małej architektury (układu nawierzchni, form ławek, latarni itp.) z wyjątkiem ciekawej propozycji „fontannowego zegara wodnego”.

Sposób aranżacji ul. Dworcowej utrudnia wykorzystanie jej jako wielofunkcyjnego placu miejskiego.

III nagroda równorzędna

Praca oznaczona numerem 862491 (004)

za ogólną koncepcję zagospodarowania ulic św. Jana, Dworcowej i Mariackiej oraz propozycje rozwiązań komunikacyjnych w obszarze śródmieścia Katowic.

- Na podkreślenie zasługuje wnikliwy podział funkcjonalny ciągów ulicznych, interesujące propozycje programowe i prowadzenie tras rowerowych a także wykonanie „Prognozy ruchu dla strefy centralnej miasta...”. Jednak propozycje zagłębienia tras drogowych pod znaczną częścią śródmieścia Katowic z podziemnym rondem pod Rynkiem i „konstrukcji syfonowej rzeki Rawy” Sąd ocenia jako futurystyczne.
- Propozycja zagospodarowania ulicy Dworcowej licznymi elementami małej architektury jest zbyt zagęszczona i sprawia wrażenie przypadkowego nagromadzenia różnych form i materiałów. Nie przedstawiono propozycji indywidualnych form małej architektury. Według tej koncepcji ulica Dworcowa nie nadaje się do użytkowania jako wielofunkcyjny plac miejski.

Nie uzyskują akceptacji Sądu: wyjazd z podziemnego parkingu pod ul. Dworcową w pobliżu ulic Mielęckiego i Mariackiej, przejazd przez budynek przy ul. Mariackiej do Mariackiej Tylnej, asymetryczne zagospodarowanie ul. Mariackiej.

Opis autorski (fragm.)

Koncepcja urbanistyczno-architektoniczna zagospodarowania ulic: Św. Jana, Dworcowej, Mariackiej oraz Mielęckiego, Stanisława i Staromiejskiej w Katowicach

Przedstawione rozwiązanie projektowe – zgodnie z wymaganiami określonymi w warunkach konkursowych prezentuje:

- zasady obsługi komunikacyjnej strefy C
- rozwiązania programowo-przestrzenne zagospodarowania strefy B
- rozwiązania programowo-przestrzenne oraz materiałowe i budowlano-konstrukcyjne strefy A

1. STREFA „C”

Strefa ta określa obszar śródmieścia Katowic wyznaczonym układem obwodnicowym, który tworzą ulice: Chorzowska, Roździeńskiego, Stęślickiego, Nowo-Graniczna, Mikołowska, Powstańców i nie ujęta w zadaniu konkursowym A 4. Z tego obszaru ulicami prostopadłymi, takimi jak Al. Korfantego, Kościuszki, Sokolska, Francuska, Damrota czy Koczanowskiego oraz Gliwicka i Warszawską ma miejsce „wrzucenie” ruchu kołowego w obszar ścisłego centrum – strefa B i A.

W proponowanym rozwiązaniu zapewnia się dogodny dojazd i wyjazd z obszaru ścisłego centrum do wyznaczonych głównych pól parkowania (nad- i podziemnego).

Parkingi te lokalizuje się:

Miejsce	Ilość stanowisk
• pod A. Korfantego	~1200
• pod dworcem PKP	~400
• pod placem przy UM (ul. Młyńska)	~160
• pod placem Dworcowym (stary dworzec PKP)	~436
• pod torami PKP (do realizacji w etapach)	~1358
• na terenie wzdłuż pld. jezdni ul. Warszawskiej	~103
• na tylnej Mariackiej	~88
• pod, na i nad terenem z dojazdem z proponowanej Nowo-Wojewódzkiej prowadzonej po szlaku PKP na wolnych terenach przy ul. Wojewódzkiej (naprzeciw Straży, przy skrzyżowaniu z ul. Francuską i przy skrzyżowaniu z ul. Damrota)	~338
• Razem:	~4083

Analiza głównych powiązań pieszych, oraz zapewnienie płynnego dojazdu do ważnych miejsc pozwoliła na wyznaczenie „małej obwodnicy”, którą

w układzie jednokierunkowym (za wyjątkiem odcinka Damrota) tworzą głównie północna jezdnia ul. Warszawskiej z wjazdem pod płytę placu Teatralnego i dalej ul. Mickiewicza, Słowackiego, Dworcowa, Kościuszki z wyjazdem (z wykorzystaniem istniejącego ukształtowania terenu) na obecny teren PKP i poprowadzenie po nim południowej nitki obwodnicy z dogodnym dojazdem do parkingów lokowanych pod terenami PKP i w wolnych lukach wzdłuż ul. Wojewódzkiej.

Zdaniem zespołu autorskiego proponowane rozwiązanie:

- upłynnia ruch wokół ścisłego centrum
- zapewnia dogodny dojazd do parkingów
- odciąża z ruchu kołowego ulice Wojewódzką, Bankową i Moniuszki
- usprawnia ruch autobusowy
- usprawnia wyjazd z centrum (spod placu Teatralnego do Ronda, na ul. Damrota, Warszawską, Kościuszki itd.
- Uwalnia centrum z penetrowania jego obszaru ruchem samochodowym

Proponowane rozwiązanie wymaga puszczenia południowej nitki obwodnicy na terenach PKP i wykonanie tunelu pod placem Teatralnym (o wys. w świetle 3,5 m – co pozwoli uniknąć kolizji z kanałem rzeki Rawy).

Komunikacja piesza:

Analiza usytuowania ważnych miejsc pozwoliła na wyznaczenie ciągów pieszych, między innymi:

- relacji pld-płn.:
 - › Katedra, ul. Św. Jana, Rynek, Plac Teatralny, Pomnik Powstańców Śląskich, „Spodek”
 - › Plac Sejmu Śl., przejście podziemne starego dworca, ul. Mielęckiego, Altus, planowane Muzeum Śląskie
 - › ul. Mariacka, Plac ks. Szramka, ul. Pawła, plac Biblioteki U. Śl.
 - › Dworzec PKP, ul. Stawowa, supersam
 - › Pl. Obrońców Katowic, Rondo, „Spodek”
- relacji wsch-zach.:
 - › hotel Katowice, Altus, kampus uniwersytecki
 - › bulwary Rawy
 - › ciągi piesze ścisłego centrum z projektowanymi w konkursie ciągami na ul. Dworcowej, Mariackiej, Mielęckiego itp.

Analiza tych ciągów - ich początków i zakończeń - pozwala na stwierdzenie, że Katowice są miastem licznych placów, co może być dużą atrakcją miasta przy interesującym zagospodarowaniu tych przestrzeni publicznych i obudowie atrakcyjnym programem.

Komunikacja masowa:

Tramwaj – proponuje się następujące zmiany w układzie komunikacji tramwajowej:

- w perspektywie proponuje się przedłużenie linii tramwajowej od Ronda w kierunku wschodnim (dla obsługi przyszłego Muzeum Śl., „Gwiazd”, os. Kukuczki
- przebudowa linii w obszarze rynku z likwidacją skrętów z 3-go Maja i Warszawskiej na północ
- propozycja dodatkowego przystanku do dworca PKP w rejonie kina Rialto - ul. Kościuszki dla tramwajów z kierunku północnego

Autobus – zaproponowano przystanki autobusowe na stykach z ważnymi ciągami pieszymi, ważnymi funkcjami na ul. Nowo-Wojewódzkiej i na stykach z przystankami tramwajowymi i dworcem PKP, na którym pojawi się w przyszłości przystanek autobusu szynowego dla MPL Katowice w Pyrzowicach.

Nowoprojektowanym elementem komunikacji autobusowej jest propozycja najazdu autobusów pod obecny dworzec PKP także od wschodu (z ul. Kochanowskiego), co w stosunku do obecnego najazdu tylko od zachodu i północy wydatnie usprawni ruch.

Proponuje się lokalizację dworca autobusowego w rejonie ul. Sądowej scalając go z nowym dworcem PKP położonym w kierunku zachodnim od obecnego.

2. STREFA „B”

Strefę tę wyznacza projektowana „mała obwodnica”.

Nowymi pomysłami dla tej strefy są:

- odcinek ul. Nowo-Wojewódzkiej na terenach PKP – dla usprawnienia ruchu kołowego i odciążenie ul. Wojewódzkiej
- ruch podziemny pod placem Teatralnym
- parkingi do etapowej realizacji pod terenami PKP i placem Dworcowym
- przeznaczenie pld. jezdni ul. Warszawskiej jako dojazdu z parkingiem linearnym
- wydzielenie Rynku i pl. Teatralnego poprzez lokowanie przystanku T w podciętym w parterze bud. Prasy i połączenie go z funkcjami gastronomicznymi i handlowymi w parterze oraz projektowanie stacji przesiadkowej linii wsch-zach w nowo projektowanym obiekcie. Dzięki temu rozwiązaniu uzyskano bezkolizyjny plac – Rynek z ciągiem pieszym od ul. Św. Jana ku „Spodkowi”, na który nanizano także pl. Teatralny wydzielony od ptn. proponowaną kubaturą. Dla czytelności tych placów likwiduje się skręty tramwajowe dla ruchu (czynne jedynie do zjazdów technicznych)
- uaktywnienie ciągu pieszego od pl. Sejmu Śl., pod torami, ul. Mielęckiego i dalej przez szczelinę między bankami w ul. Warszawskiej do Altusa, bulwarów Rawy i ku „Spodkowi”, a w przyszłości do Muzeum Śl.
- propozycja zabudowy podwórek kwartałów śródmiejskich
- uatrakcyjnienie programowe tej zabudowy poprzez dążenie do likwidacji mieszkań i zamiana ich na

biura (kancelarie prawnicze, gabinety lekarskie, biura doradztwa, consultingów, galerie, pracownie projektowe i designerskie), ale także domy studenckie (kompleksy blisko uczelni U. Śl., Akademia Muzyczna, Politechnika) lub przeznaczenie całych kwartałów np. na urzędy, biblioteki itp.

- zwraca się szczególną uwagę na oprawę wizualną wjazdu do miasta (dobre wrażenie gości) z pociągów. Realizacja ul. Nowo-Wojewódzkiej w znacznym stopniu ten problem rozwiąże, natomiast przebudowy wymagają oficyny po stronie północnej torów.

3. STREFA „A”

Koncepcja projektowa, którą mamy możliwość zaprezentować, jest wynikiem wnikliwej obserwacji miasta, jego obecnej struktury i kierunków rozwoju.

Teren, będący przedmiotem konkursu, w strefie A zabudowany historycznymi kamienicami, zespołem budynków dawnego dworca kolejowego daje możliwość stworzenia unikalnego, niebywale atrakcyjnego fragmentu miasta.

Projekt przewiduje wykorzystanie potencjału historycznych obiektów – adaptację zabudowań dawnego dworca kolejowego na funkcje komercyjne - galerii handlowych oraz funkcje związane z kulturą.

Ideą projektu jest stworzenie struktury – sieci pieszych ulic i placów o charakterze handlowo-usługowym z dużym udziałem funkcji gastronomicznych.

Sposób traktowania przestrzeni wpisuje się w lokalny kontekst, w historyczną strukturę miejską o drobnych gabarytach budynków i tętniących życiem ulicach pieszych o przyjaznej skali i charakterze.

Zaproponowane rozwiązania mają integrować poszczególne przestrzenie miejskie, a poprzez nadanie im nowego waloru, swoją atrakcyjność oraz wysoki standard rozwiązań mają stymulować rozwój handlu i usług o wyższych wartościach estetycznych i jakościowych.

Poprzez realizację całości zamierzeń inwestycyjnych jest szansa na stworzenie dużego kwartału zabudowy o staromiejskim charakterze, który stanowiłby nową wartość w śródmieściu Katowic i stałby się atrakcją dla mieszkańców miasta oraz przyjezdnych.

Przyjęte rozwiązania materiałowe są jednolite dla całego obszaru opracowania. Jako podstawowy materiał na nawierzchnie ulic i placów przyjęto granitową kostkę brukową łamaną w kolorze jasno szarym oraz płyty z tego samego materiału w wykończeniu płomieniowanym. Dla wykonania wzorów na posadzkach proponuje się zastosowanie kostek bazaltowych szlifowanych.

Wzór i układ posadzek jest odmienny dla każdej ze stref i dostosowany do przyjętych rozwiązań małej architektury zieleni i oświetlenia.

Miejsca do siedzenia w postaci ławek o konstrukcji ze stali anodowanej na kolor grafitowy z drewnianymi

siedziskami utrzymują jedną stylistykę mimo różnic wymiarów i geometrii kompozycji dostosowanej do założeń dla poszczególnych ulic.

Przyjęte rozwiązania kompozycyjne, w założeniach minimalistyczne, mają na celu jedynie strefowanie przestrzeni pod względem funkcjonalnym – ciągi piesze, pieszo-jezdne, pasy przeznaczone pod aranżację zewnętrznych ogródków kawiarnianych, bądź przestrzeń miejska wielofunkcyjna jak w przypadku zachodniej części placu przed dawnym dworcem kolejowym.

Niezobowiązujące współczesne formy, delikatne wzory często uzyskiwane jedynie poprzez zmianę faktury materiału, powściągliwa kolorystyka mają stanowić tło dla miejskiego życia i nie będą wchodzić w konflikt z remontowanymi i modernizowanymi budynkami, których z uwagi podniesienie walorów przestrzennych opisywanego rejonu poprzez planowane przedsięwzięcie, będzie coraz więcej.

Ul. Świętego Jana – głównym założeniem dla funkcjonowania ulicy była decyzja o przeniesieniu istniejącej jednokierunkowej linii tramwajowej w ulicę Pocztową. Uwalniając ulicę od ruchu stworzyliśmy bezkonfliktowe połączenie Rynku z projektowanym placem przed dawnym dworcem kolejowym.

Ul. Dworcowa – głównym założeniem jest tu przekształcenie ulicy w plac. Założenie to zrealizowano poprzez likwidację ruchu kołowego, stworzenie jednorodnej nawierzchni, przymknięcie placu od strony zachodniej lekkim w formie pawilonem mieszczącym funkcje związane z informacją i promocją miasta. Propozycją rozwiązań kubaturowych jest tu przekształcenie zabudowań dawnego dworca kolejowego w galerię handlowo-usługową z funkcjami kulturalnymi. Propozycja obejmuje dobudowę pod powierzchnią placu jednej użytkowej kondygnacji galerii oraz poniżej dwóch kondygnacji parkingowych. Kondygnacje parkingowe byłyby dostępne poprzez rampy zjazdowe u zbiegu ul. Dworcowej i Tadeusza Kościuszki. Poszczególne części i poziomy galerii połączone komunikacyjnie byłyby poprzez dobudowany w centralnej części placu, na zamknięciu ul. Dyrekcyjnej szklany budynek mieszczący pomosty komunikacyjne, zespoły ruchomych schodów i wind.

Plac poprzez zastosowane zabiegi estetyczne i kompozycyjne funkcjonalnie podzielony jest na:

- strefę pieszą wzdłuż pierzei południowej,
- następnie strefę pieszo - jezdnią umożliwiającą dojazd samochodów uprzywilejowanych oraz dojazd do zlokalizowanych tu hoteli,
- równoległy pas rozdzielający, w którym znajdują się ławki, oświetlenie, świetliki i wejścia do części podziemnej galerii.

W centralnej strefie placu przed budynkiem wejściowym galerii oraz na zamknięciu ul. Dyrekcyjnej zlokalizowano fontannę. Strefa na zachód od fontanny pomiędzy budynkiem dworca, a pasem rozdzielającym, zamknięta pawilonem ma charakter przestrzeni uniwersalnej umożliwiającej organizację imprez publicznych, koncertów, kiermaszy etc.

Ul. Mariacka – zaproponowany układ ulicy zakłada podłużne wystrojenie na ciągi piesze wzdłuż obu pierzei, następnie strefy funkcjonalne umożliwiające aranżację ogródków kawiarnianych, drobnych form handlu charakterystycznych dla stref staromiejskich, ławki, pas drzew i oświetlenie. Środkiem ulicy przebiega strefa pieszo-jezdna umożliwiająca ruch samochodów uprzywilejowanych.

Ul. Mielęckiego – stanowi fragment ciągu pieszego łączącego północną część śródmieścia z południową poprzez tunel pod terenem kolejowym. Założono, iż będzie to strefa bez ruchu kołowego z uwagi na potencjalnie dużą skalę ukierunkowanego ruchu pieszego. Dopuszcza się możliwość ruchu samochodów uprzywilejowanych. Z uwagi na niewielką szerokość ulicy zaproponowano tu podłużny układ ławek.

Ul. Św. Stanisława – z uwagi, iż jest to ulica o mniejszej randze założyliśmy jej pieszo-jezdny charakter z dopuszczeniem ograniczonego ruchu z możliwością parkowania dla mieszkańców bądź użytkowników lokali.

Ul. Starowiejska – z uwagi na boczny charakter ulicy nie zakładamy tu zmian funkcjonalnych i kompozycyjnych, a jedynie modernizację nawierzchni dostosowującą do standardu pozostałych ulic w rejonie.

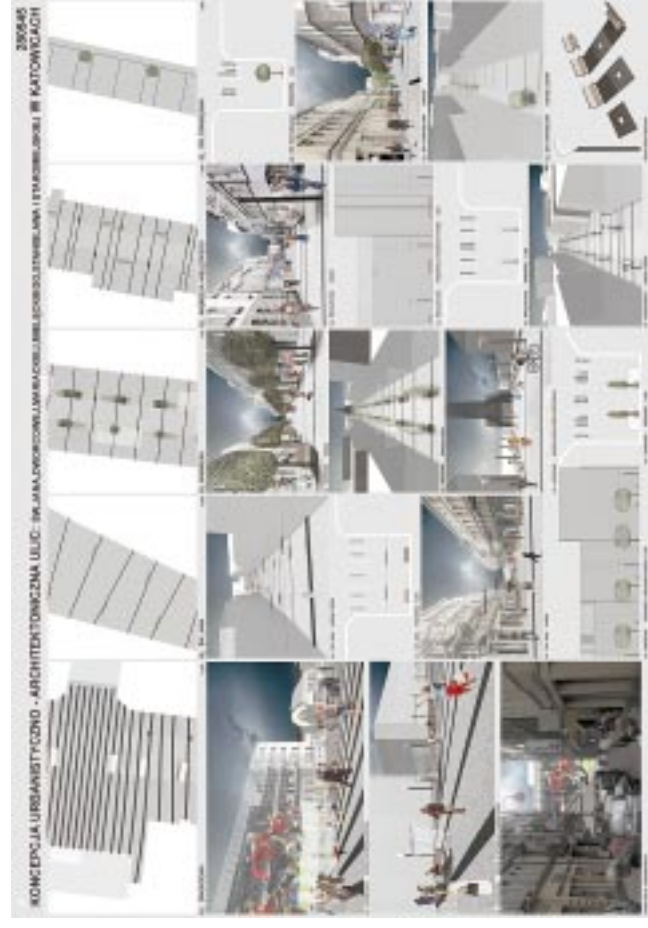
Pomimo różnorodności funkcjonalnego charakteru poszczególnych ulic zaproponowane rozwiązania cechuje spójność rozwiązań estetycznych i kompozycyjnych.

Szacunkowy przewidywany koszt realizacji robót budowlanych w strefie A określamy na 11 818 140 PLN (wg Rozporządzenia Ministra Infrastruktury z dn. 18.05.2004r.)

w zakres prac objętych wyceną wchodzi :

- roboty przygotowawcze
- rozebranie istniejących nawierzchni
- niwelacje terenu
- podbudowy
- ułożenie nowych nawierzchni z kostki oraz z płyt wraz z wykonaniem niezbędnych obramień, krawężników, wzorów
- wykonanie i montaż ławek
- zakup i montaż elementów oświetlenia
- elementy oświetleniowe dla iluminacji budynku dawnego dworca kolejowego
- wykonanie fontanny
- zakup i posadzenie drzew
- budowa pawilonu promocji miasta

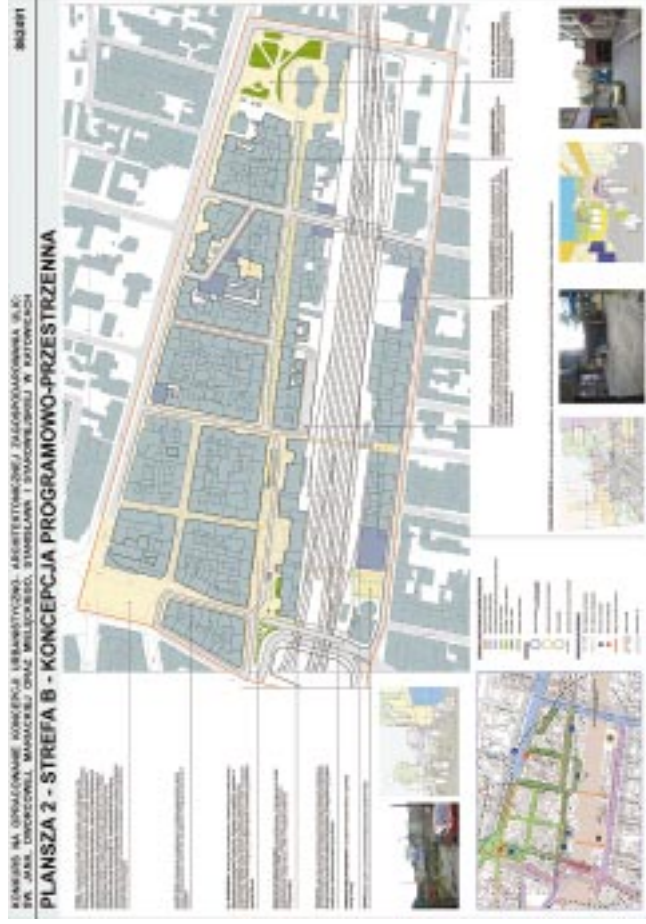
Konkurs na opracowanie koncepcji programowo-przestrzennej, urbanistyczno-architektonicznej zagospodarowania ulic św. Jana, Dworcowej, Mariackiej oraz Miełckiego Stanisława i Staromiejskiej w Katowicach
i Nagroda – Konsorcjum: Autorska Pracownia Architektury KURYLÓWICZ & ASSOCIATES (Warszawa),
Biuro Autorskie „A i R” Jurkowski Architekti (Katowice)

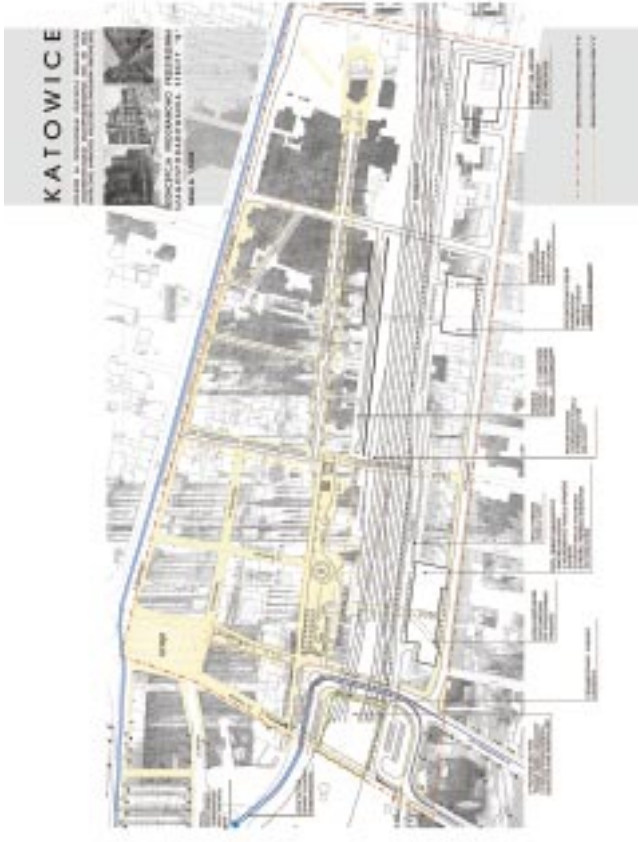




Konkurs na opracowanie koncepcji programowo-przestrzennej, urbanistyczno-architektonicznej zagospodarowania ulic Św. Jana, Dworcowej, Mariackiej oraz Mielęckiego Stanisława i Starowiejskiej w Katowicach
II Nagroda – „FRANTA & FRANTA” Biuro Studiów i Projektów Architektonicznych, Katowice

konkursy





Konkurs na opracowanie koncepcji programowo-przestrzennej, urbanistyczno-architektonicznej zagospodarowania ulic Św. Jana, Dworcowej, Mariackiej oraz Mieleckiego Stanisława i Staromiejskiej w Katowicach

III Nagroda Równorzędna – Architektoniczne Biuro „COLOR - INWESTPROJEKT” S.C., Katowice

Polsko-niemiecka Nagroda Integracyjna SARP/BDA 2005

Jury w składzie:

- Kaspar Kraemer – Przewodniczący, Prezes BDA
- Członkowie:
 - Christine Remensperger
 - Doris Gruber

- Andreas Denk
- Ryszard Jurkowski
- Marek Dunikowski
- Jacek Lenart

Nagroda

Johanna Bornkamm z Politechniki Berlińskiej za pracę „Sieć Uniwersytetów Wschodnich”.

Promotor: prof. Wouter Vanstiphout.

Opis

Budownictwo wielkopłytkowe w całym regionie Europy Środkowej i Wschodniej zostanie przekształcone w campus transnarodowego Uniwersytetu Europejskiego, „Sieć Uniwersytetów Wschodnich”. Socjalistyczne osiedla o podobnym wyglądzie i sposobie funkcjonowania staną się „corporate identity” uniwersytetu oraz bazą mieszkalną dla studentów, którzy w czasie studiów będą mogli dowolnie zmieniać miejsce zamieszkania.

Każde osiedle o pustostanie powyżej 11% może się ubiegać o miano takiej bazy mieszkalnej. Pustostany nie będą, więc przyczyną obaw, lecz będą oczekiwane z niecierpliwością. Każdego pracownika i studenta sieci uniwersytetów będzie można hojnie obdarzyć miejscem. Luksus pustki stanie się luksusem studiowania.

Omawianemu przekształceniu towarzyszą trzy wzorce różniące się rozmiarem i skalą nakładu:

„Kosmetyka” obejmuje ingerencje o małym nakładzie kosztów i czasu, „blok transformacyjny” podejmuje zadania, które są kompatybilne z wielką płytą, a „PlugIns” oznacza uzupełnienia budowlane.

Nagroda

Michał Górczyński z Wydziału Architektury Politechniki Śląskiej w Gliwicach, za pracę – „SubEmergency. Przestrzeń ratunkowa – Śląsk na poziomie minus jeden”.

Promotor: prof. Henryk Zubel.

Opis

Projekt próbuje zmierzyć się z niezbadanym potencjałem podziemnych przestrzeni Górnego Śląska, których obraz nie istnieje nawet w świadomości większości społeczeństwa. Śląski poziom minus jeden tworzy obecnie sieć kilkudziesięciu kopalń, których łączna długość podziemnych korytarzy wynosi ponad 10000 km i jest większa od długości miejskich dróg publicznych na powierzchni. Znajdujący się pod powierzchnią ziemi obszar, przypomina bardziej w swoich rozmiarach mityczną krainę niż tylko relikw górnictwa i stanowi w swej specyfice ewenement na skale światową. Zespół tych podziemnych, niebywałych przestrzeni, realnych i metafizycznych miejsc, należy objąć zainteresowaniem i wtłoczyć weń nowe życie, aby dziedzictwo kulturowe wielu niemieckich i polskich pokoleń, współistniejących na tym obszarze, nie zostało zapomniane i zatraczone. Zadanie to jest szczególnie ważne z uwagi, iż spuścizna ta nie jest w żaden sposób objęta ochroną, a gospodarowanie nią leży wyłącznie w gestii kopalni. Chodników, szybów, przekopów, sztolni, komór nie obejmuje polityka przestrzenna, a zarządzanie nimi z „architektonicznego” punktu widzenia wydaje się chaotyczne i nieprzemysłane. Nieporównywalna różnorodność, ogromna skala i wymiar obiektów oraz terenów kopalnianych wpływają na zakres i formę poruszanych

problemów. Jednoczesne poszukiwanie wśród nich elementów ekstremalnych, inspirowane wcześniejszym konkursem studenckim, owocuje próbą zilustrowania wielowarstwowego obrazu obszarów górniczych. Projekt dotyka, więc branży, która dawała zatrudnienie setkom tysięcy osób i przez wiele lat stanowiła najważniejszy element polityki gospodarczej kraju. Bogactwo przestrzeni związanych z tą gałęzią przemysłu, jawi się jako potencjał gotowy do wykorzystania dla różnych, nowych funkcji. Każda próba takiej transformacji uzmysławia możliwości, jakie drzemią w tych zapomnianych i niechcianych obszarach oraz perspektywy tworzenia nowych miejsc pracy i aktywności zawodowej. Koncepcja bezpośrednio dotyka sfery wyrobisk podziemnych, wprowadzając subiektywną wizję możliwości ich przyszłego wykorzystania. Tworzeniu rozwiązań architektonicznych służą współczesne metody jak projektowanie parametryczne oraz techniki znane z innych dziedzin jak wzornictwo przemysłowe lub wielkoseryjne techniki produkcyjne. Powstała w ten sposób idea przestrzeni ratunkowych subEmergency pomimo, że wydaje się prowokacyjna lub utopijna, ma na celu zwrócenie uwagi na istnienie równoległego podziemnego świata na Śląsku oraz podjęcie dyskusji nad próbą jego ratowania. Obiekty poprzemysłowe uzyskują w efekcie takich działań nowe znaczenia, co powoduje potrzebę zdefiniowania miast śląskich na nowo, ze świadomością przenikania się dwóch światów naziemnego i podziemnego oraz zachowania dziedzictwa kulturowego obu obszarów jako świadectwa cywilizacyjnego śląskich pokoleń.



Wyróżnienie

Kristian Riglewski z Politechniki w Karlsruhe, za pracę „Willa Rhena”.

Promotor – prof. Gerard Loeschke

Opis

„Willa Rhena” jest miejscem pracy, dyskusji i imprez dla uczących się, nauuczających oraz zajmujących się sztuką i rzemiosłem różnych dyscyplin. Willa leży w trójkącie utworzonym na granicy trzech krajów – Francji, Szwajcarii i Niemiec.

Budynek wznosi się 60 m ponad bezpośrednią okolicą nadreńskiego portu w Karlsruhe i stanowi wyraźny element

zamykający basen portowy. Wystające górne piętra kierują odwiedzających do foyer i hali wystawowej. Na górnych piętrach znajdują się pomieszczenia atelier i sale seminaryjne z widokiem na basen portowy; apartamenty mieszkalne skierowane są na centrum miasta.

Budynek otacza konstrukcja składająca się z pionowych, poziomych i ukośnych podłużnych elementów. Elementy otwarte i zamknięte przyczyniają się do „rozluźnienia” fasady. Delikatne metalowe tworzywo, które otula willę, służy jako ochrona przeciwsłoneczna i filtruje otaczający krajobraz portowy.

Wyróżnienie

Raik Elias – z Politechniki w Poczdamie, za pracę „Dom Nauki – Fabryka Myśli”.

Promotor – prof. Martina Abri.

Opis

Wraz z powstaniem Domu Nauki powstaje jedno wspólne centralnie położone miejsce dla trzech szkół wyższych i dziesięciu instytutów naukowych.

Cztery budynki, audytorium/biblioteka, eksploratorium, hotel dla gości i hala wystawowa, poprzez położenie

względem siebie uzupełniają poczdamskie dziedzińce o następne trzy. Budynki te wnoszą jednakże swój własny charakter do historycznego zespołu śródmieścia. Wypalana cegła podkreśla ich wzajemną przynależność. 50-cio centymetrowy cokół łączący wyróżnia ten zespół budynków z otoczenia.

Naukowcy oraz zainteresowani nauką dorośli i dzieci docierają do budynków poprzez dziedzińce. Tutaj zdobywają wiedzę przez badanie, eksperymentowanie, komunikowanie, dyskusowanie.

Wyróżnienie

Bernd Schnoklake – z Politechniki w Münster, za pracę „Centralna Biblioteka Uniwersytetu Humboldta w Berlinie”.

Promotor – prof. H.Bühler, prof. J.Eolles–Willson

Opis

Motywacją do tego, aby na zadanie konkursowe wybrać bibliotekę główną Uniwersytetu Humboldta, był fakt, że organizatorzy projektu kładli duży nacisk na koncepcję funkcji nowoczesnej biblioteki naukowej i jej wyglądu jako zabudowy miejskiej.

Wymóg centralnej czytelnicy, podręcznego systemu magazynowania i odpowiedniego usytuowania budynku w funkcji podrzędnej w kontekście miejskim przyczynił się do analizy typologii historycznych oraz aktualnych tendencji i do powstania nowych połączeń.

Jako miejsce przekazywania i powstawania wiedzy biblioteka uniwersytecka zajmuje w kontekście miasta pozycję budynku reprezentacyjnego i podkreśla uniwersytecki charakter Berlina w wymiarze międzynarodowym.

Aspekt kulturalny książki jako namacalnego źródła wiedzy schodzi w tym przypadku na drugi plan. Organizacja wewnętrzna ma formę trzyczęściowego magazynu bibliotecznego wg wzoru Leopolda della Santo (1816), jest jednak uzupełniona o zautomatyzowaną jednostkę obsługi, która pełni funkcję rozdzielnicę mediów. Powstałe w ten sposób dogodności użytkowe i udogodnienia w ramach udostępnionych pomieszczeń są uzupełnione przez oprogramowanie, ażeby bibliotekę podnieść do roli centralnego miejsca uniwersyteckiej codzienności.

Wyróżnienie

Axel Frühauf z Politechniki w Monachium, za pracę „Park IT Feldkirchen”.

Promotor – prof. Herold Richter.

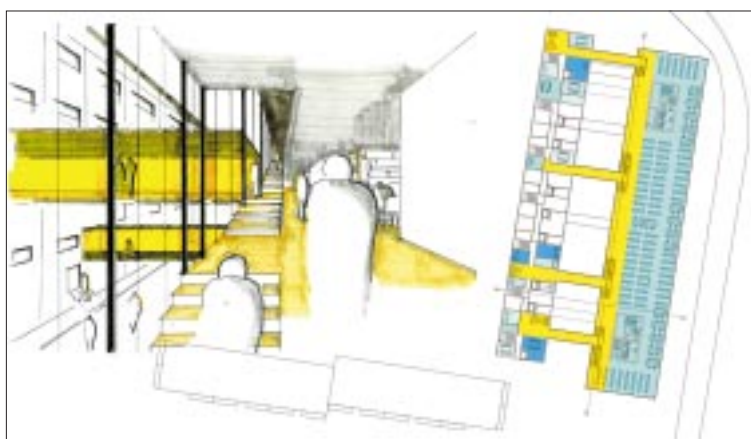
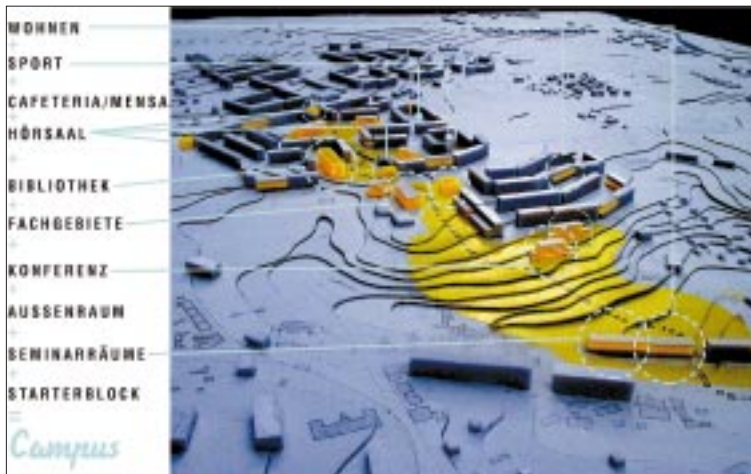
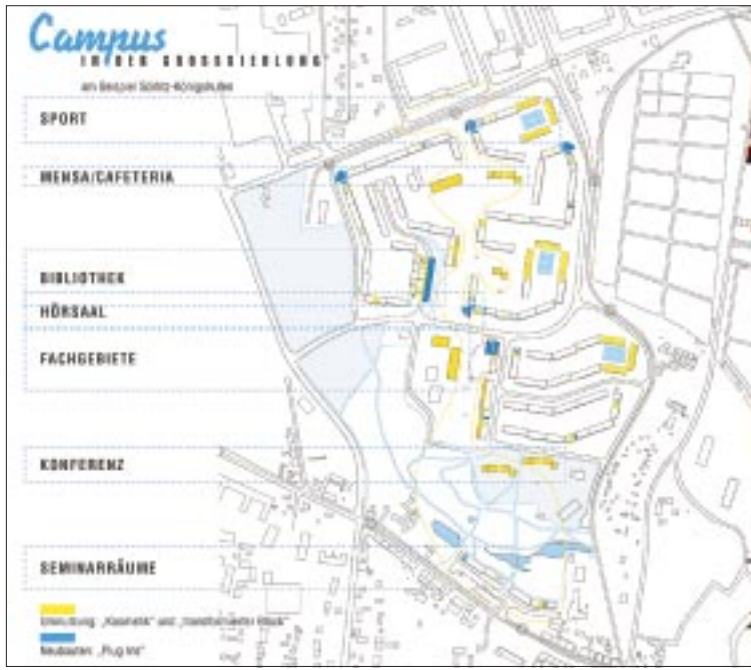
Opis

„Technologia informacji 1” i „Technologia informacji 2” są z trzech stron otoczone drogami względnie linia kolejową. Na stronę wschodnią otwiera się sztucznie utworzony krajobraz pustynny z obecnie powstającym jeziorem.

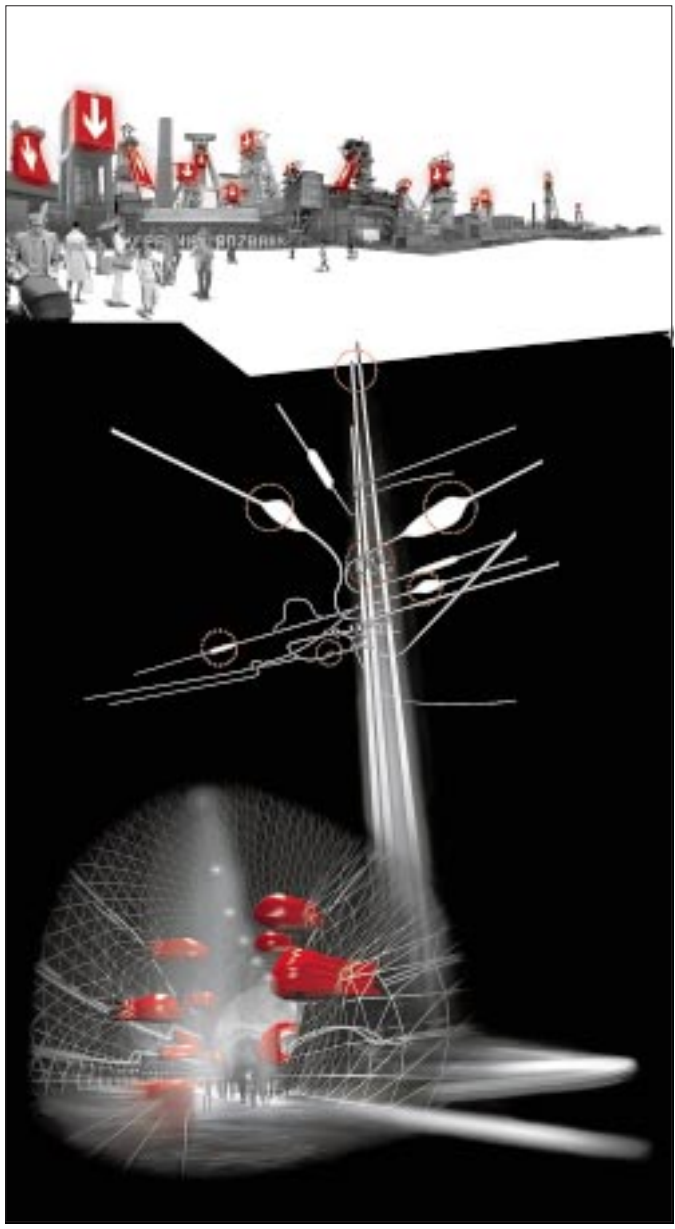
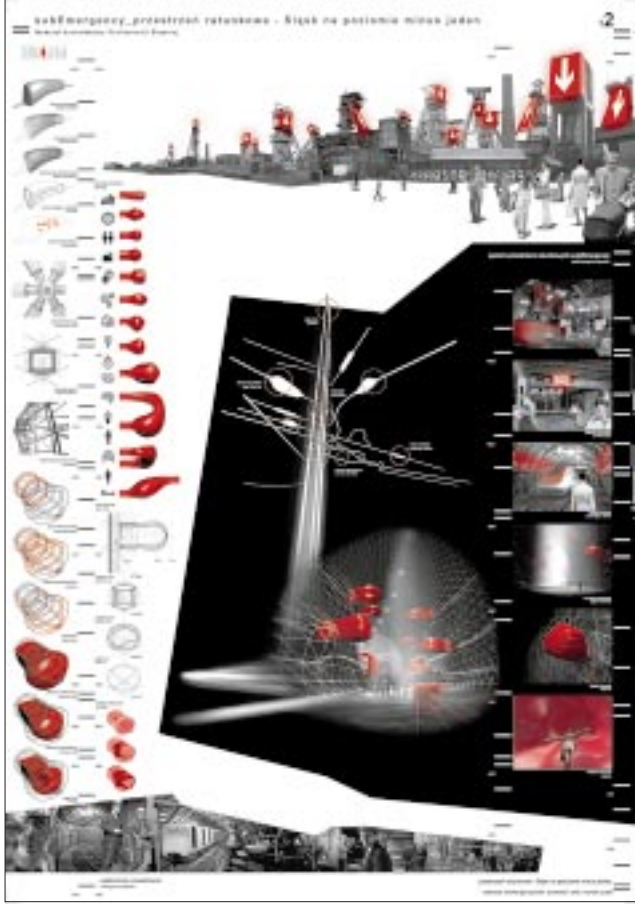
Obydwa budynki znajdują się na obrzeżach terenu rekreacyjnego. Ich wyraźne krawędzie kontrastują z miękkimi,

naturalnymi kształtami pagórkowatego krajobrazu. Gładka chromowana fasada z wbudowaną ochroną przeciwsłoneczną oraz osłoną chroniącą przed oślepieniem podkreśla te wyraźną geometrię.

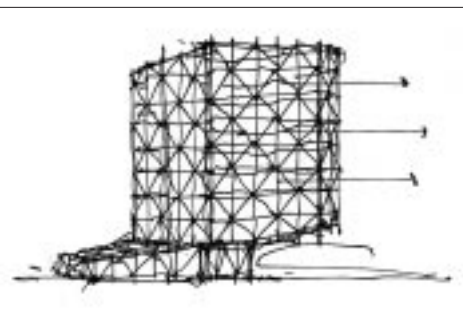
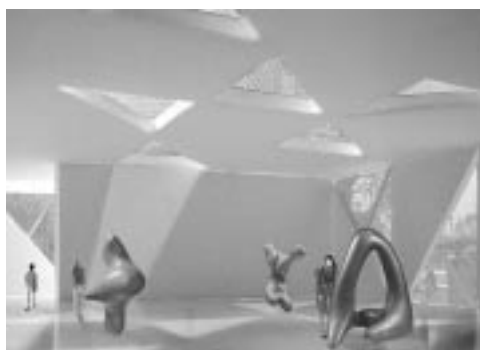
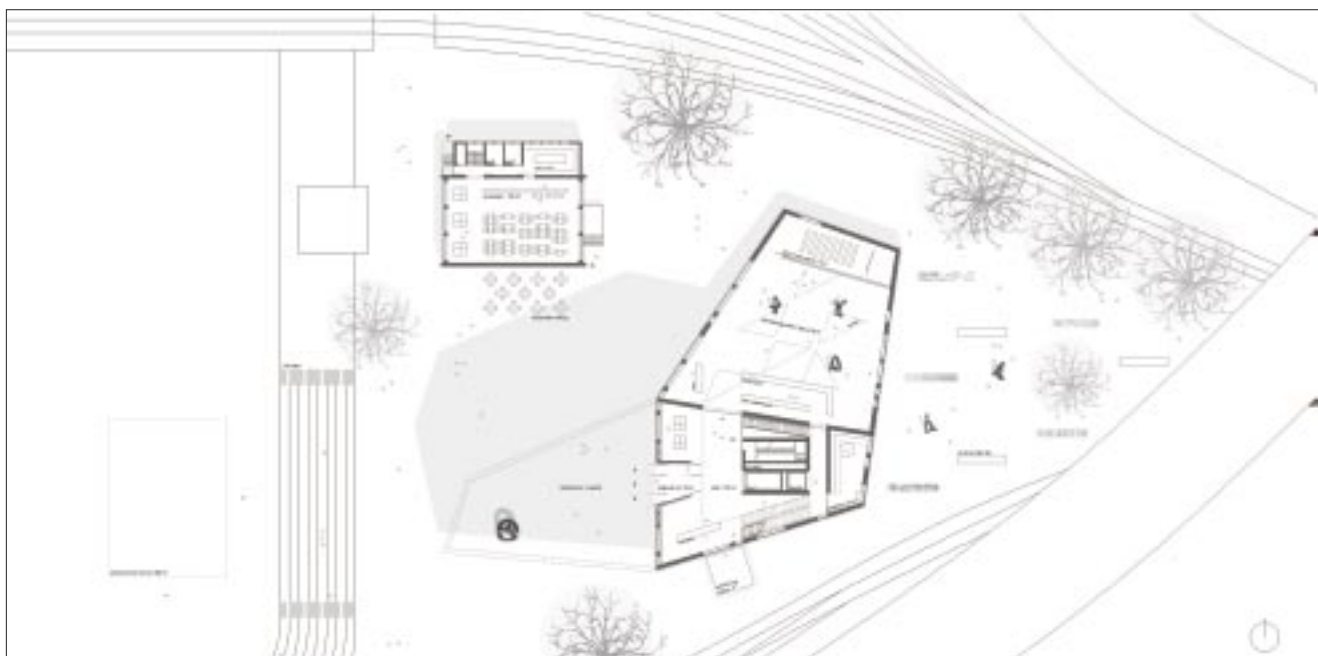
Na park otwierają się tereny przeznaczone do spędzania przerw. Oszklone dziedzińce wewnętrzne i przestronne hole dzielą długość budynku i ułatwiają orientację. W obrębie płaszczyzny roboczej poszczególne działy połączone są ciągiem komunikacyjnym. Ciągnie się on przez całą długość budynku i mieści sale spotkań. Ta linearna struktura umożliwia pełną dowolność i dalszą rozbudowę.



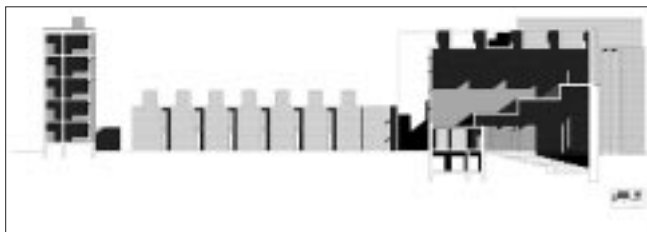
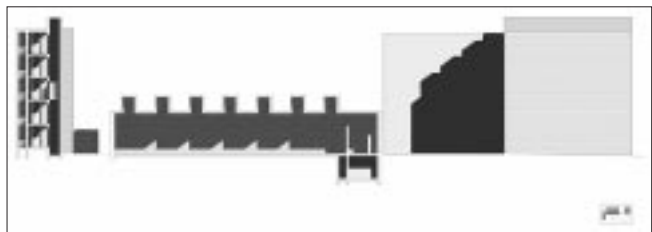
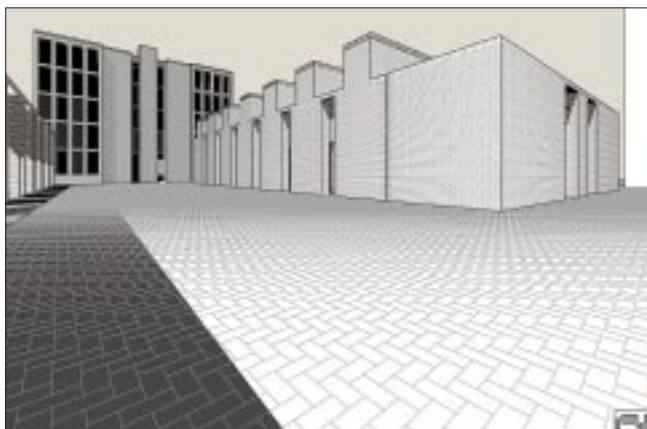
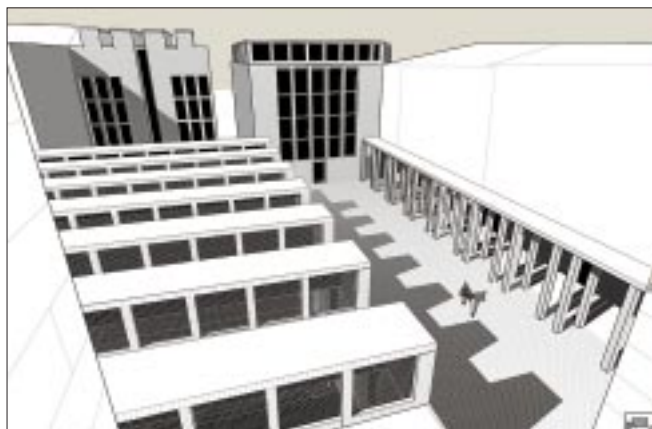
Polsko-niemiecka Nagroda Integracyjna SARP/BDA 2005
Nagroda – Johanna Bornkamm z Politechniki Berlińskiej

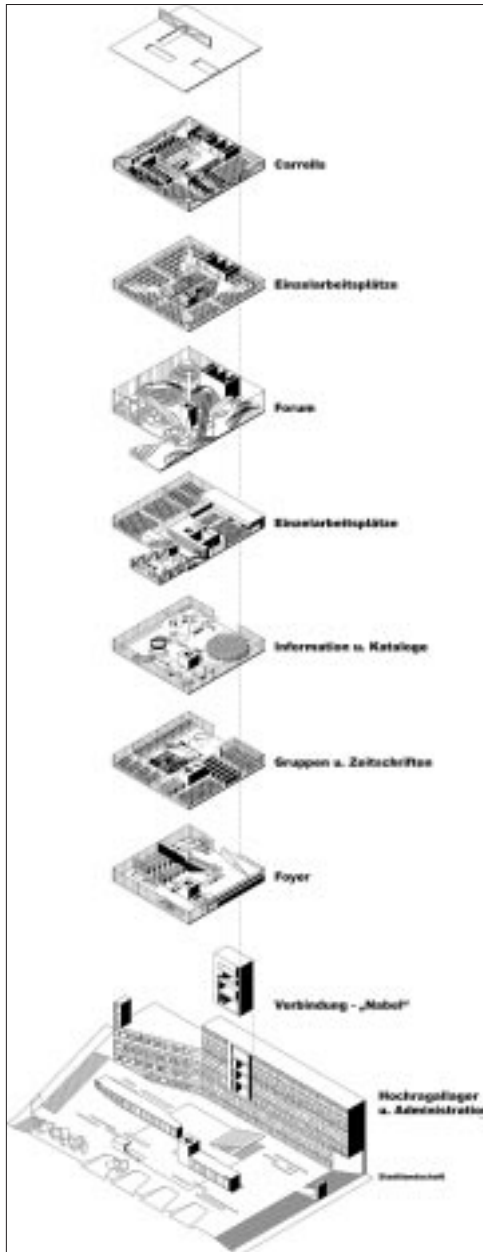
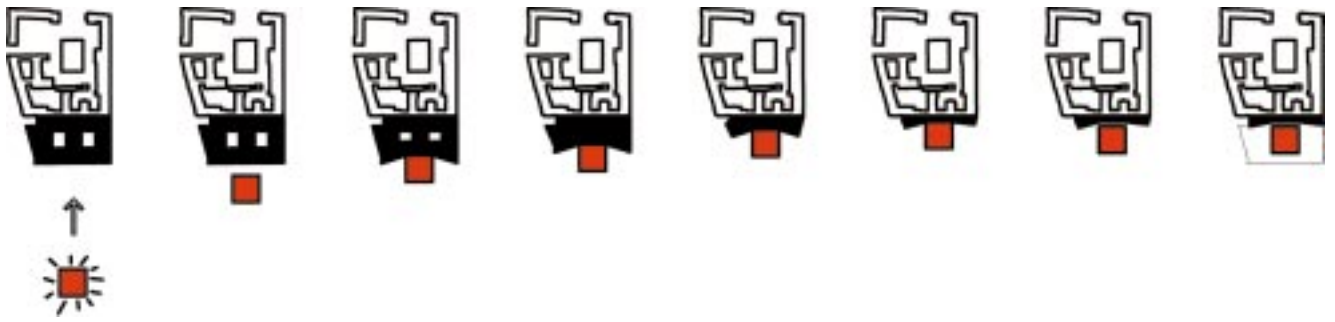


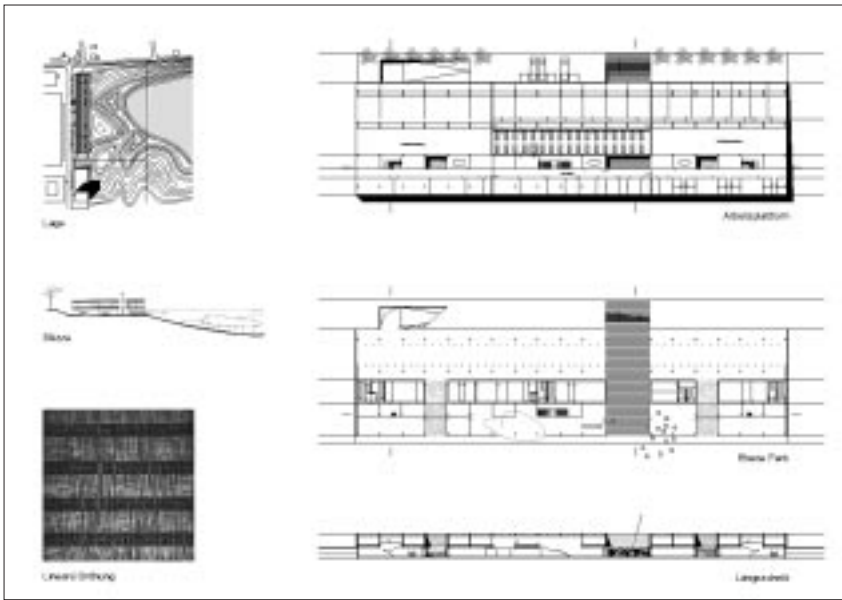
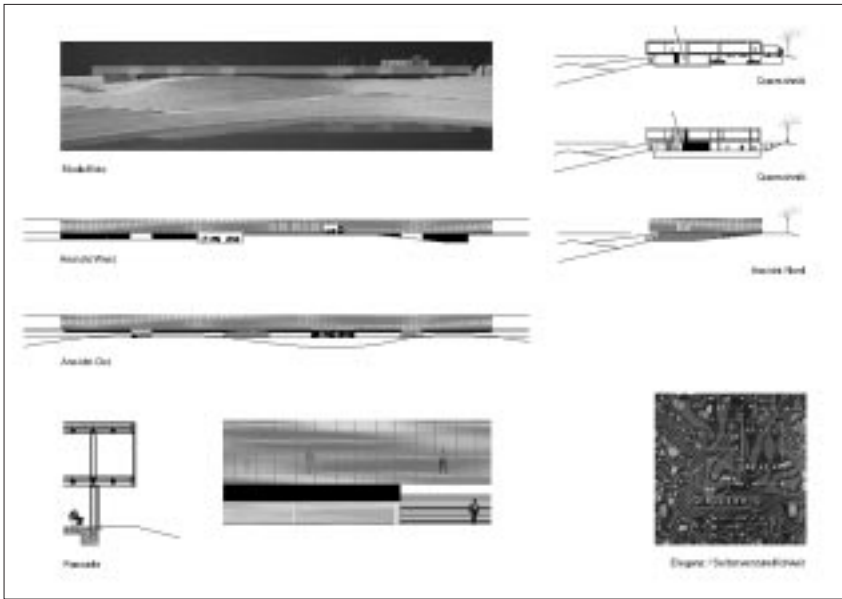
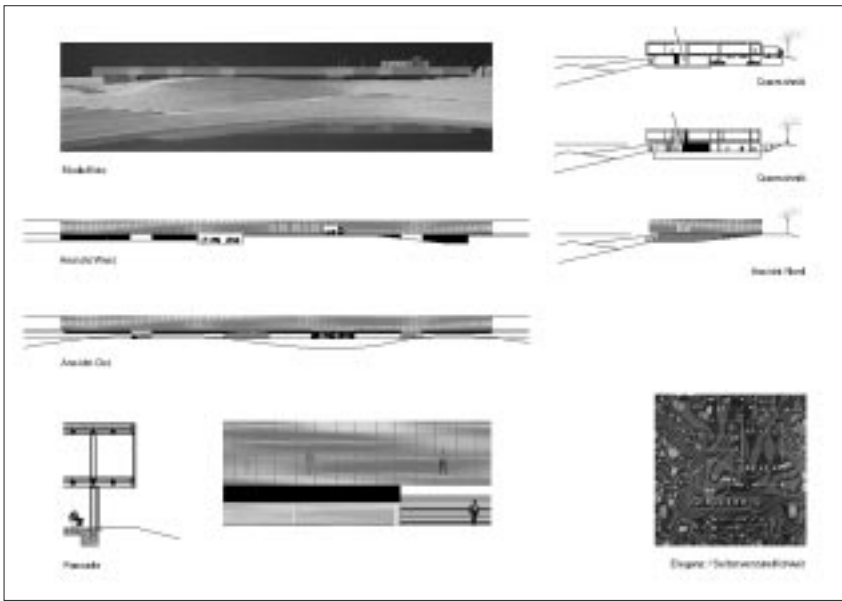
Polsko-niemiecka Nagroda Integracyjna SARP/BDA 2005
Nagroda – Michał Górczyński z Wydziału Architektury Politechniki Śląskiej w Gliwicach



Polsko-niemiecka Nagroda Integracyjna SARP/BDA 2005
Wyróżnienie – Kristian Riglewski z Politechniki w Karlsruhe







Polsko-niemiecka Nagroda Integracyjna
 SARP/BDA 2005
Wyróżnienie – Axel Frühauf z Politechniki
 w Monachium

Zdzisław Maj 1931 – 2005

Absolwent wydziału budowlanego Państwowych Szkół Technicznych w Radomiu, popularnie zwanych Szkołą Techniczną. W szkole, która dawała fundamentalne podstawy do dalszego rozwoju zawodowego, cieszącej się uznaniem w skali krajowej, skryzlowało się Jego powołanie do zawodu architekta. W 1952 r. rozpoczął, zatem studia na Wydziale Architektury późniejszej Politechniki Krakowskiej, nazywanej wówczas Lwowsko-Krakowską Szkołą Architektury.

Po studiach powrócił w 1958 r. do rodzinnego Radomia. Pracę zawodową rozpoczął jako inspektor nadzoru w Wydziale Architektury urzędu miasta Radomia, skąd w 1960 r. przeniósł się na stanowisko projektanta (i wkrótce kierownika zespołu urbanistycznego) do świeżo powołanej Miejskiej Pracowni Urbanistycznej. Tworzone przez Niego koncepcje rozwoju miasta zyskiwały nową jakość, potwierdzoną nagrodami resortowymi: w 1963 r. za szczegółowy plan zagospodarowania „Centrum” miasta i w 1965 r. – za ogólny plan zagospodarowania przestrzennego Radomia. W oparciu o teorię ekonomiki budowy miast prof. Bolesława Malisza przeprowadził analizę progową, określającą na dziesięciolecie warunki brzegowe rozwoju Radomia.

Przeniósłszy się w 1969 r. do Biura Projektowo-Badawczego Budownictwa Ogólnego „Mias-toprojekt” nie poprzestał na spełnianiu obowiązków projektanta tego Biura. Wolny czas poświęcał na twórczość, która zaowocowała I nagrodą w konkursie Stowarzyszenia Architektów Polskich na projekt osiedla „Zachód” w Stargardzie Szczecińskim i wyróżnieniem za koncepcję zagospodarowania „Centrum” Nowego Sącza. Pokonkursowy projekt stargardzkiego osiedla zrealizowano w latach 1973–1979 (współautorzy: architektki Elżbieta Maj, Tadeusz Derlatka). Powyższe prace publikowane były w miesięczniku „Architektura” i kolejnych „Diariuszach architektury polskiej” Przemysława Szafera.

Swoją profesję traktował jako zawód zaufania społecznego. Powyższe przejawiało się przede wszystkim w rzetelnej pracy projektowej, w której zawsze poszukiwał najlepszych rozwiązań. Głównym twórczym jego opracowań były miejskie struktury urbanistyczne i obiekty o funkcjach mieszkaniowych i usługowych, w tym wiele szkół. Wiele zaprojektowanych przez Niego osiedli i obiektów zrealizowano na terenie b. województwa kieleckiego, a potem radomskiego. W przewadze jednak nie miał szczęścia do realizacji swoich poważniejszych projektów. Osiedla „Zamłynie I” w Radomiu i PKP w Opocznie zrealizowano fragmentarycznie, realizacji

osiedla dla Elektrowni Połaniec w Staszowie zaniechano. Dobrze ocenioną przez krajowe struktury spółdzielczości mieszkaniowej koncepcję Południowej Dzielnicy Mieszkaniowej dla ok. 40 000 mieszkańców w Radomiu kontynuował sporządzając ambitne projekty osiedli „A” i „G” wraz z programem produkcji fabryki domów w technologii WK-70. Celem wprowadzenia tej technologii na teren charakteryzujący się ciekawą rzeźbą o znacznych spadkach było urozmaicenie form architektonicznych zabudowy i uzyskanie efektu niepowtarzalności urbanistyki, nakierowanej na tworzenie więzi sąsiedzkich. Niestety i tego projektu nie zrealizowano.

W 1979 r. przeniósł się do Zakładu Projektowania i Usług Inwestycyjnych „Inwestprojekt” Wojewódzkiej Spółdzielni Mieszkaniowej w Radomiu na stanowisko starszego projektanta – sprawdzającego projekty. Ale i tu zajmował się projektowaniem – w oparciu o Jego koncepcję wybudowano zespół zabudowy „łańcuchowej” na Wacynie.

W 1981 r. został rzeczoznawcą Stowarzyszenia Architektów Polskich w dziedzinie planowania przestrzennego, planów realizacyjnych i budownictwa mieszkaniowego. W latach po utworzeniu województwa radomskiego był także (bezpartyjnym) członkiem zespołu konsultantów Wojewody Radomskiego. W 1981 r. Minister Kultury i Sztuki na wniosek Stowarzyszenia Architektów Polskich przyznał Mu status architekta-twórcy. W 1986 r. uhonorowano Go „Złotą Odznaką Zasłużony dla Budownictwa i Przemysłu Materiałów Budowlanych” oraz (na wniosek Stowarzyszenia Architektów Polskich) – Złotym Krzyżem Zasługi.

W kwietniu 1986 r. w wyniku nieubłaganej choroby przeszedł na rentę inwalidzką, ale jeszcze na kilkuletni okres podjął na 1 etatu pracę projektanta w Wojewódzkim Biurze Planowania Przestrzennego w Radomiu. Pracował także i później – w zespole rodzinnym. W 1997 r. na zaproszenie warszawskiego oddziału Towarzystwa Urbanistów Polskich pod jego kierunkiem opracowany został projekt konkursowy zagospodarowania „Centrum” miasta Zielonki, uwieńczony II nagrodą. Czas jego największej aktywności zawodowej przypadł na lata, w których nie budowano obiektów sakralnych. Wykonał dwie koncepcje kościołów, w tym p.w. Chrystusa Nauczyciela przy ul. Młyńskiej (wraz z mieszkalno-dydaktycznym obiektem towarzyszącym), który to zespół miał być surogatem Wyższego Seminarium Duchownego w Radomiu, zrealizowanego później według innego projektu. Tu dane Mu było powitać Papieża Jana Pawła II w pamiętnym 1991 roku,

w którym urodziła się z papieskim błogosławieństwem młodsza wnuczka.

W okresie, w którym człowiek jest u szczytu możliwości twórczych samodzielna działalność zawodową uniemożliwiła Mu choroba i spowodowane nią inwalidztwo. Wtedy znalazł oparcie w rodzinie, której pozostali członkowie, uprawiający tę samą profesję, mogli prezentować Jego i wspólne prace na forum publicznym. Ta możliwość pomagała Mu znosić trudy człowieka niepełnosprawnego, dawała satysfakcję z użyteczności, pozwalała na dalsze, wieloletnie uczestnictwo w życiu społecznym. Do ostatnich miesięcy życia pracował twórczo, dopóki nawrót choroby nie odebrał Mu resztek sił.

Swój los znosił cierpliwie i z godnością. Nie skarżył się na konieczność ograniczenia swoich potencjalnych możliwości i predyspozycji. Ten podarowany czas

zagospodarowywał pielęgnując swój podmiejski ogródek, gdzie towarzyszyły Mu przygarniane bezpańskie zwierzęta a latem – ukochane wnuczki. Dla nich, w miarę jak rosły, budował piaskownice, montował huśtawki, tworzył sceny do odgrywanych przez nie spontanicznych spektakli, przygotował boisko do gry w piłkę.

Tego lata już tam nie był. Tego lata powalony cierpieniem odszedł do rajskich ogrodów Pana.

Przez 45 lat był moim mężem, przyjacielem, współautorem. Będzie mi Go w trójnasób brakowało.

Żona Elżbieta

Radom, wrzesień 2005 r.

Jerzy Zadworny 23.08.1922 – 4.02.2005

Jerzy Zadworny urodził się w Częstochowie, w rodzinie o tradycjach rzemieślniczych.

Jego Lata dziecięce i młodzieńcze ukształtował pobyt w przedwojennych szkołach – podstawowej „Kolejówce” oraz gimnazjum im. R. Traugutta w Częstochowie, z szeregiem nauczycieli wspominanych przez Niego z wielką życzliwością.

Wcześniej przejawiał zamiłowania artystyczne, dlatego też podjął studia na Wydziale Architektury, przy ówczesnej Akademii Górniczej w powojennym Krakowie, gdzie został przyjęty w poczet studentów w 1947 roku.

Egzamin dyplomowy złożył dnia 15 maja 1952 roku, uzyskując stopień magistra nauk technicznych inżyniera architekta.

Z Uczelni oraz z atmosfery powojennych lat krakowskich otrzymał wszystko, co najlepsze, łącznie z przyjaźniami na całe życie, zawiązanymi nie tylko wśród kolegów architektów, lecz także wśród przedstawicieli innych środowisk twórczych.

Nic dziwnego zatem, że we wspomnieniach często wracał do czasów krakowskich.

Był człowiekiem bardzo dynamicznym i aktywnym, wciąż podejmował nowe wyzwania zawodowe.

Bezpośrednio po studiach pracował w bankach inwestycyjnych najpierw w Krakowie, później w Częstochowie. W późnych latach 50-tych rozpoczął pracę w szkolnictwie. W latach

60-tych zaś przeszedł do pracy w administracji, na stanowisko Architekta Powiatowego w Myszkowie i Radomsku – miastach rejonu częstochowskiego.

Pod koniec lat 60-tych podjął pracę w spółdzielczości rzemiosł drzewnych i budowlanych, a na początku dekady lat 70-tych reprezentował biuro dostaw kompletnych obiektów górniczo-przerobczych „Rudex” w Częstochowie, w ramach Zjednoczenia Kopalnictwa Rud Żelaza, prowadząc również pertraktacje z partnerami niemieckimi w Berlinie.

Bardzo istotną część Jego biografii zajmowała praca nauczycielska, którą rozpoczął w latach 50-tych, a następnie kontynuował w latach 70-tych, aż do przejścia na emeryturę, pracując w szkołach budowlanych na terenie Częstochowy.

Pozostawił po sobie rzesze wychowanków. Z wieloma z nich łączyły Go później wieloletnie przyjacielskie więzy, jako że „Jurek”, jak Go nazywali uczniowie i przyjaciele, był człowiekiem bezpośrednim, nietworzącym dystansu wobec młodszych od siebie. Stąd nie wyczuwało się w kontaktach z Nim różnicy wieku. Był On jednym z nich.

Jego mała ojczyzna rozpinana się pomiędzy Częstochową a Krakowem. Miłośnik gór – Tatr w szczególności – był również znawcą terenów jurajskich, które schodził wzdłuż i wszerz. Jako dziecko, a później młodzieniec byłem towarzyszem Jego wędrówek po jurajskich szlakach.

Pracując także w nadzorze budowlanym, w miarę swoich możliwości, chronił zabytki dziedzictwa kulturowego Regionu.

Udało Mu się m.in. doprowadzić do podtrzymania popadającego w ruinę w latach 70-tych pałacu Lubomirskich w Kruszyńce k. Częstochowy.

Jego działalność projektowa była w znacznym stopniu również związana z ziemią częstochowską.

W dekadzie lat 80-tych i przełomu lat 90-tych, z rekomendacji władz SARP-u w Częstochowie podjął pracę głównego projektanta pracowni związanej ze spółdzielczością rolniczą w Olsztynie k. Częstochowy.

To magiczne krajobrazowe miejsce (plenery znane m.in. z filmu „Rękopis znaleziony w Saragossie”) stało się siedzibą i miejscem Jego działalności architektonicznej. Ten właśnie okres był dla Niego najbardziej płodny w realizacji.

Nadawał, więc kształt kolejnym obiektom w Olsztynie i innych miejscowościach jurajskich. Spod Jego ręki wyszło w tym czasie wiele obiektów takich jak: osiedla mieszkaniowe, przedszkole, renowacja kamieniczki rynkowej w Olsztynie.

Był projektantem szeregu budynków szkół i przedszkoli, modernizowanych domów dziecka, obiektów wielofunkcyjnych, budynków administracyjnych i produkcyjnych związanych z działalnością spółdzielczości rolniczej, zlokalizowanych na terenach Jury Krakowsko-Częstochowskiej.

Projektował także obiekty sakralne – małe, zagubione w jurajskim pejzażu punkty katechetyczne.

Jego twórczość projektowa obejmowała również projekty cmentarzy zlokalizowanych na terenach miast i wsi jurajskich.

Prawie do ostatka kontynuował działalność projektową, pracując w domu, przy niewielkiej desce, w spartańskich wręcz warunkach.

Był dobrym gawędziarzem, dysponował rozległą wiedzą i talentami oratorskimi. Niestety, nie zdążyłem spisać zawczasu Jego opowieści, dotyczących choćby „architektonicznych historii” o międzywojennej Częstochowie.

Próby ocalenia tych opowieści nie udały się. Zabrakło czasu...

Powodem była gonitwa dnia codziennego, w trudnej polskiej rzeczywistości, a także wejście Ojca w „obszar cienia” – szybsze niż można było przypuszczać, nie kojarzone z Jego żywotnością, aktywnością, poczuciem humoru. Nie wiedzieliśmy, jak słabe jest już Jego serce.

Mariusz Zadworny, architekt

Dziękujemy, Mariuszu za Twoje wspomnienia o Twoim Ojcu, a naszym Koledze zawsze pełnym serdeczności, elegancji i optymizmu.

Utożsamiał się ze Stowarzyszeniem Architektów Polskich, będąc jednym z uczestników działalności SARP-u w Częstochowie u jej zarania pełniąc między innymi funkcję wiceprezesa Koła SARP II kadencji (1957 – 1958 r.). W swoich wystąpieniach na forum stowarzyszeniowym przypominał o wcześniejszych tradycjach i działalności architektonicznej poprzedzających powstanie „oficjalnej” organizacji SARP w Częstochowie.

Pełnił również wiele funkcji w Oddziale w latach 1977 – 2005, a w ostatniej kadencji – funkcję sędziego Oddziałowego Sądu Koleżeńskiego. Za Jego wieloletnią pracę społeczną w Stowarzyszeniu otrzymał Wyróżnienie SARP III stopnia w 2000 r.

Bardzo żałujemy, że p. Jerzy nie zdążył wziąć udziału w naszych obchodach Jubileuszu 50-lecia SARP-u w Częstochowie.

Trudno nam sobie wyobrazić, że nie będzie Go już z nami.

*W imieniu Koleżanek i Kolegów Architektów
Małgorzata Kołodziejska
Prezes Oddziału SARP w Częstochowie*

DASTE[®]
SYSTEMY OŚWIETLENIOWE

71-564 Szczecin, ul.Orzeszkowej 29
tel. 0-91 433 10 10
fax 0-91 433 11 55

- OŚWIETLENIE
- PROJEKTY
- OBSŁUGA INWESTYCJI
- INDYWIDUALNE ZAMÓWIENIA
- DOSTAWY

e-mail: szczecin@daste.com.pl
www.daste.com.pl



Droga do zielonego obszaru

Szczególnie, w fazie projektowania, należy uwzględnić obciążenia powierzchni i wysokości układu zazielenienia dachu. W przeciwnym razie istnieje niebezpieczeństwo, że realizacja zazielenienia dachu nie będzie zgodna z założeniami statycznymi lub w obrębie połączeń, z uwagi na niedostateczną wysokość, nie będzie możliwe prawidłowe ich wykonanie. Poza tym bardzo ważnym z punktu techniki budowlanej jest: spadek dachu, odprowadzenie połaci, ochrona ogniowa oraz zabezpieczenie od działania sił wiatru.

Zazielenienia ekstensywne

Układy cienkowarstwowe przyjmując w założeniach odpowiednio niskie obciążenia i naturalną zielenie nie wymagającą dodatkowego nawadniania, stanowią formę zazielenienia korzystną cenowo i niewymagającą specjalnej pielęgnacji. Zazielenienia ekstensywne nie są przeznaczone do stałego użytkowania. Z reguły tylko w celach kontroli i konserwacji.

Zazielenienie intensywne

Zazielenienia intensywne, przy odpowiednich założeniach technicznych budowy i zieleni, pozwalają na ukształtowanie i użytkowanie jak wolne tereny. Przy odpowiedniej grubości warstwy wegetacyjnej mogą być posadzone na dachu nawet drzewa. Wykonanie i utrzymanie zazielenienia intensywnego

jest również intensywne. Zazielenienia intensywne stawiają wysokie wymagania statyczne i muszą być regularnie pielęgnowane. Również trawa, z uwagi na wysokie wymagania pod względem zaopatrzenia w wodę i składniki odżywcze, stanowi formę zazielenienia intensywnego.



Krótko o układzie dachu zielonego

Powyżej hydrolizacji odpornej na przenikanie korzeni układy, zazielenienia ekstensywne w wykonaniu wielowarstwowym oraz zazielenienia intensywnego, z reguły składają się z następujących warstw:

1 Zielen

Zazielenienie intensywne wg ustalonej listy roślin. Zazielenienie ekstensywne np. Baudera, natryskiem lub byliny płytkorzeniowe.

2 Warstwa wegetacyjna

Na ekstremalnym stanowisku jakim jest dach warstwa wegetacyjna musi roślinom zapewnić dobre warunki wzrastania. FLL (zrzeszenie rzemieślników kształtowania krajobrazu i ogrodów) opracowało dla substratów wegetacyjnych szczegółowe warunki chemiczno-fizyczne. Obok zdolności gromadzenia wody o jakości substratów wegetacyjnych decydujące są: stabilność struktury, przepuszczalność wody i wielkość uziarnienia. Substraty wegetacyjne Baudera dla ekstensywnego i intensywnego zazielenienia badane są zgodnie z FLL.

3 Warstwa filtrująca

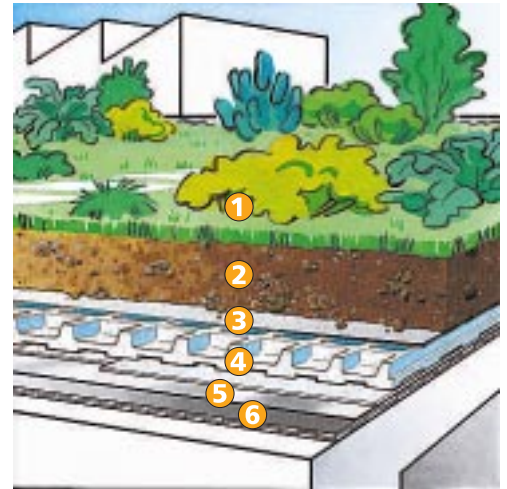
Włóknina filtrująca, umieszczona między nośną warstwą wegetacyjną i warstwą odsączającą, zapobiega zamuleni drobnymi cząsteczkami warstwy odsączającej i zapewnia jej długotrwałą funkcję.

4 Warstwa odsączająca i gromadząca wodę

Nadmiar wody, który układ zazielenienia nie może zgromadzić, musi być odprowadzony. Funkcję tę przejmują warstwy odsączające jak np. „Bauder Wasserspeicherplatte” (zasobnik wody) mogą również jeszcze wodę zgromadzić, a poza tym tworzą dodatkową przestrzeń dla korzeni roślin.

5 Warstwa zabezpieczająca

Przed wszystkim w fazie budowy hydroizolacja dachu musi być zabezpieczona przed uszkodzeniami mechanicznymi. Pod zazielenienie ekstensywne jako warstwa zabezpieczająca z reguły wystarczą zwykła włóknina syntetyczna o wadze 300 g, np. Bauder Schutzwilvlies W 300.



6 Warstwa rozdzielcza i ślizgowa

Warstwa rozdzielcza i ślizgowa zapewnia czysty rozdział układu dachu zielonego od pokrycia dachu i tym samym zapobiega niepożądanym ciężkim obciążeniom.

Zazielenienia ekstensywne rodzaju jednowarstwowego

Odmienne od wyżej opisanych warstw zazielenienie ekstensywne można wykonać również jednowarstwowo. Specjalne substraty wegetacyjne dla zazielenienia jednowarstwowego przejmują funkcję warstwy wegetacyjnej, nośnej i odsączającej.



BAUDER
Bauder Polska Sp. z o.o.
ul. Gronowa 20
61-680 Poznań
tel: 061/827 18 17
fax: 061/827 18 16

Światło dla architektury

Sztuka oświetlenia powinna łączyć aspekty koncepcji estetycznych zharmonizowanych z wizją obiektu architektonicznego z metodami oświetlenia, wymaganiami oświetleniowymi oraz technologiami i sprzętem, które mogą sprostać wszystkim warunkom.

Często, szczególnie znaczenia dla architekta nabiera współpraca z inżynierem oświetleniowcem, mogącym pomóc w realizacji jego wizji światła w tworzonym obiekcie. Nie każdy sposób oświetlenia, oprawa oświetleniowa i źródło

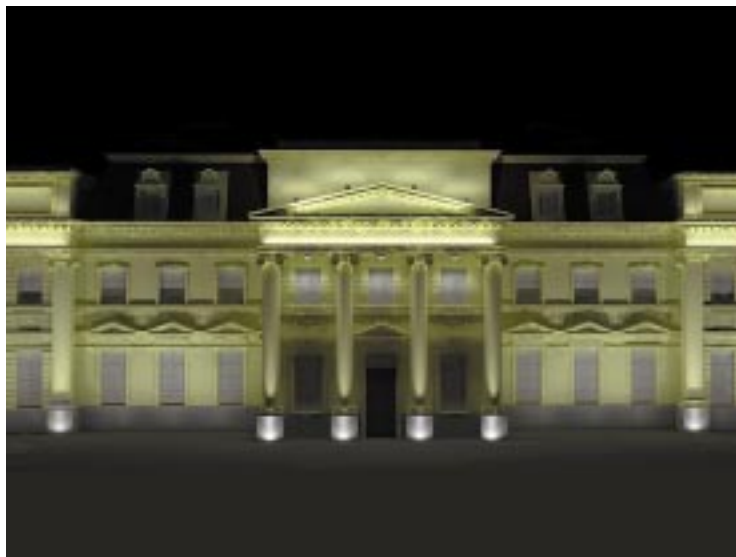
światła mogą spełnić wszystkie wymagania stawiane przez architekta. Szczególnie przy nowatorskim podejściu do zagadnień oświetlenia, wagi nabiera projekt oświetlenia i dobór odpowiedniego sprzętu o właściwościach, dzięki którym będzie on w stanie spełnić wszystkie, nawet najbardziej złożone wymagania projektu.

Takie możliwości oferuje firma LUXMASTER, dzięki temu, że w sposób konsekwentny i profesjonalny od wielu lat promuje rozwiązania i produkty nowoczesne, technicznie dopracowane w każdym detalu i odpowiadające nawet najbardziej wyszukany potrzebom odbiorców.

Ważnym czynnikiem wywołującym korzystne doznania związane z oświetleniem jest harmonia składników systemu oświetleniowego z elementami architektury i wyposażenia wnętrza. Dla producentów oświetlenia, których wyroby oferuje LUXMASTER, jest to sprawa oczywista. Perfekcyjny design oprawy jest tu priorytetem. Wybór odpowiedniej formy, materiału, powierzenie designu renomowanym projektantom to znak rozpoznawczy tych firm. Oprócz szerokiej oferty sprzętu oświetleniowego na najwyższym poziomie LUXMASTER przywiązuje szczególną wagę do maksymalnego wykorzystania jego możliwości.

Jest rzeczą ważną, aby architekt o nowatorskim spojrzeniu na sprawę oświetlenia, miał jak najmniej skrupowane możliwości prezentacji inwestorowi swojej koncepcji jeszcze na etapie projektu. W dzisiejszych czasach nie da się tego dokonać bez odpowiedniego przygotowania merytorycznego i profesjonalnych umiejętności wykorzystania oprogramowania komputerowego wspomagającego opracowywanie trudnych projektów oświetleniowych.

Różnorodne oprogramowanie komputerowe wspomagające projektowanie oświetlenia obiektów światłem sztucznym, pozwala na właściwy jego wybór i wykorzystanie w zależności od stopnia skomplikowania zadania projektowego. Programy wspomagające projektowanie oświetlenia są stale udoskonalane i aktualizowane, dzięki czemu wyniki ich pracy niemal idealnie zbliżają projekt do rzeczywistości. Ich funkcje są stale poszerzane i przystosowywane do zmieniających się potrzeb klientów. Jednym z najlepszych programów tego typu jest Relux Professional szwajcarskiej firmy Relux Informatik AG. Program ten, obecny na rynku już od kilku lat, jest bardzo ekspansywnie rozwijany i oferuje projektantom oświetlenia coraz więcej swobody. Najnowsza wersja Relux Professional 2005 posiada doskonale funkcjonujący moduł główny, którym można



wspomagać projektowanie obiektów, od małych pomieszczeń zamkniętych do dużych terenów otwartych. Dodatkowe moduły to przede wszystkim wspomaganie obliczania dużych obiektów przemysłowych i sportowych. Moduł ReluxCAD umożliwia sprawną współpracę z najnowszymi wersjami programu AutoCAD. Do dyspozycji jest także ReluxVision służący do wykonywania wszelkich wizualizacji. Wykorzystywany jest przy tym specjalny algorytm opracowany dla programu – Radiance, który pozwala na powlekanie za-

projektowanych obiektów teksturami. Relux jest typem programu otwartego. Istnieje łatwa możliwość implementacji baz danych sprzętu oświetleniowego różnych producentów. Do projektu przyłączyli się już wszyscy znaczący, światowi producenci opraw oświetleniowych, udostępniając bazy danych fotometrycznych.

Dzięki bogatemu doświadczeniu, zdobywanemu z każdym nowym projektem, LUXMASTER może zaproponować oświetlenie niemal każdego obiektu, w którym kultura światła oraz potrzeba stworzenia odpowiedniego nastroju świetlnego są jednym z celów architekta. Otwartość na nowe trendy w sposobie oświetlenia i ciekawa oferta sprzętu to jeden z głównych atutów Luxmaster. Najważniejszym zadaniem, jakie stawia sobie firma, jest tworzenie profesjonalnych projektów oświetleniowych we współpracy z architektami i projektantami wnętrz.

Blizsze informacje na temat rozwiązań oświetleniowych i programu współpracy zaproponowanych przez LUXMASTER architektom oraz na temat produktów oferowanych przez firmę:

LUXMASTER Sp. z o.o.

Tel. (022) 756 64 95 do 98
 projekty@luxmaster.com.pl
 www.luxmaster.com.pl



Systemy renowacji murów

To, co kiedyś było przez prywatnych właścicieli i zarządy budynków mieszkalnych akceptowane jako stan normalny, jest dzisiaj absolutnie nie do pomyślenia. Wilgotna i zatęchła piwnica przechodzi już do przeszłości. W obliczu ciągłego zmniejszania się wolnej przestrzeni pod zabudowę i stale rosnącego zainteresowania zachowaniem istniejącej substancji budowlanej, problem renowacji piwnic nabiera szczególnego znaczenia, zwłaszcza w przypadku starszych, często zabytkowych budynków.

Ściany stykające się z gruntem – w przypadku starych budowli – w przeważającej części są ścianami murowanymi. Zastosowane do budowy materiały cegła lub kamień naturalny, jak również ówczesna zaprawa murarska, to z reguły materiały budowlane o strukturze porowatej. Brak zewnętrznej warstwy izolacyjnej ścian piwnicznych lub jej zmniejszająca się z biegiem lat szczelność prowadzi do przenikania wilgoci do tych porowatych materiałów i w efekcie do podniesienia jej poziomu w materiale.

W zależności od przewidywanego przeznaczenia, możliwości technicznych i przede wszystkim od wyników przeprowadzonej diagnozy, w celu przeprowadzenia skutecznej renowacji murów proponujemy 5 różnych systemów:

System I

Sytuacja:

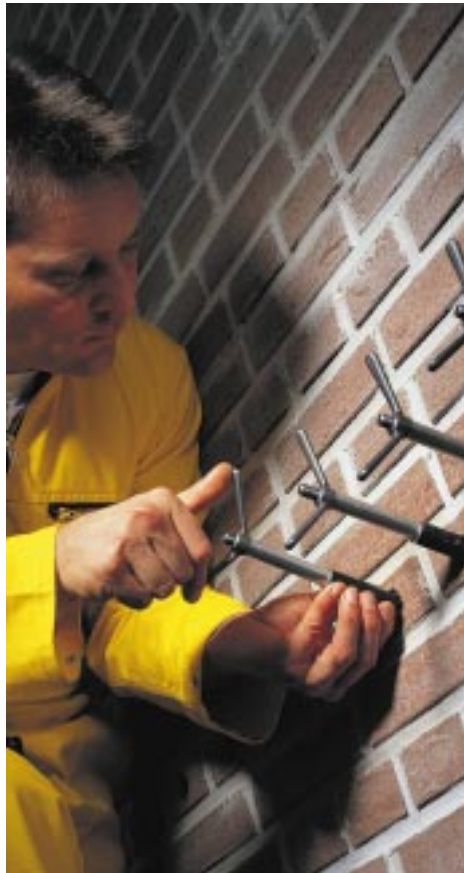
Niewielkie obciążenie, wilgotny grunt, niewielkie działanie soli.

Renowacja:

- uszczelnienie szczeliny połączenia ściany fundamentowej z łąwą fundamentową za pomocą szpachlówki uszczelniającej DEITERMANN HKS oraz DEITERMANN DS Fix elastycznej mikrozaprawy uszczelniającej,
- system tynku renowacyjnego za pomocą porowatego tynku podkładowego DEITERMANN PG i tynku renowacyjnego DEITERMANN SP

Zalety systemu I:

- rozwiązanie oszczędne ekonomicznie;
- niewielkie nakłady techniczne,
- ściany pozostają optycznie suche,
- duża zdolność gromadzenia soli.



System: II + III

Sytuacja:

Obciążenie wodą spiętrzoną lub pod ciśnieniem w połączeniu z działaniem szkodliwych soli.

Renowacja:

- izolacja wewnętrzna istniejącego obiektu, na części bądź na całej powierzchni, za pomocą szpachlówki uszczelniającej DEITERMANN HKS oraz elastycznej mikrozaprawy uszczelniającej DEITERMANN DS Fix,
- blokada pozioma na bazie mikroemulsji Adexin HS 2,
- system tynku renowacyjnego za pomocą porowatego tynku podkładowego DEITERMANN PG i tynku renowacyjnego DEITERMANN SP.

Zalety systemów II + III:

- optyczna izolacja wewnętrzna przeciw silniejszym działaniom wilgoci,
- możliwe różnorodne użytkowanie piwnicy,
- tynk renowacyjny odprowadza wilgoć z muru,
- ściany pozostają optycznie suche.

System: IV + V

Sytuacja:

Obciążenie wodą spiętrzoną lub wodą pod ciśnieniem w połączeniu ze szkodliwym działaniem soli. Przewidziano zewnętrzną izolację budowli w części mającej kontakt z gruntem.

Renowacja:

- izolacja zewnętrzna budowli już istniejących za pomocą ulepszonej tworzywem sztucznym grubowarstwowej powłoki bitumicznej SUPERFLEX 10/100/100S, w połączeniu z drenażem (system IV) oraz / lub izolacją cieplną PERIMATE DI / Roofmate SL-A,
- blokada pozioma (patrz systemy II/III),
- izolacja szczeliny połączenia ściany fundamentowej z łąwą fundamentową (patrz system I),
- system tynku renowacyjnego (patrz systemy II/III).

Zalety systemów IV + V:

- dzięki suchym ścianom piwnicy powstaje klimat odpowiedni dla warunków mieszkalnych,
- piwnica może stać się pełnowartościowym pomieszczeniem użytkowym,
- zapobiega transportowaniu soli z zewnętrznej strony muru,
- zapewnia trwałe wyschnięcie muru.

AXOR STARCK X INSPIRACJE

WYSTAWA FOTOGRAFII ZORGANIZOWANA PRZEZ HANSGROHE I STUDIO MELON

26 października 2005 roku w warszawskim klubie M25 odbył się wernisaż wystawy Axor Starck X Inspiracje. Wystawa powstała z okazji polskiej premiery nowej kolekcji armatury Axor Starck X, zaprojektowanej przez światowej sławy designera Philippe'a Starcka.

Axor Starck X Inspiracje to druga edycja wystawy fotografii inspirowanej nowym produktem luksusowej marki AXOR.

Pomysł zrodził się w 2003 roku kiedy na polski rynek wprowadzana była kolekcja armatury Axor Citterio. Wtedy marka Axor wspólnie ze Studiem Melon zorganizowała AXOR CITTERIO INSPIRACJE. Sukces tego przedsięwzięcia pozwolił na kontynuację idei INSPIRACJI w cyklu dwuletnim. Właśnie co 2 lata marka Axor wprowadza na rynek nową kolekcję armatury sygnowaną ręką znanego projektanta. Inspiracji nie powinno więc zabraknąć.

AXOR INSPIRACJE powstają każdorazowo dzięki współpracy firmy Hansgrohe i Agencji Fotograficznej Studio Melon. Projekt inauguruje zwyczajowo czerwcowe spotkanie przedstawicieli firmy Hansgrohe z wybraną grupą 10 fotografów. Na spotkaniu prezentowana jest nowa kolekcja armatury, idee, które towarzyszyły jej powstaniu oraz projektant. Fotografowie pracują całe lato; w trybie indywidualnych sesji zdjęciowych, mając do dyspozycji wybrane produkty z danej kolekcji.

Zasadą w projekcie AXOR INSPIRACJI jest brak ograniczeń. Najważniejszy jest zadany temat „traktowany jako punkt wyjścia. Nowa bateria ma stać się raczej źródłem tytułowych INSPIRACJI niż ostatecznym celem, a od artystów oczekuje się zaprezentowania własnych interpretacji przedmiotu i filozofii z nim związanej.

Tegorocznej edycji AXOR INSPIRACJI patronuje Philippe Starck. Właściciel wielkiego nazwiska w świecie designu, po 10 latach współpracy z marką Axor, zadziwił rynek nową kolekcją łazienkową. Minimalistyczny design łazienkowy, właśnie przez niego powołany do życia, przez ostatnią dekadę podlegał stopniowej ewolucji. Axor Starck X to zupełnie inna kolekcja, która minimalizm wynosi ponad dotychczasowe doświadczenia.

Fotograficy biorący udział w wystawie Axor Starck X Inspiracje podejmowali chętnie temat żywiołu wody; traktując go jednak z bliską Starckowi przewrotnością.

Pojawiły się zdjęcia inspirowane tym co najbardziej charakterystyczne w samym kształcie armatury; kwadrat i punkt, kwadrat i koło. Jeden z artystów zrobił zdjęcia w technice fotografii otworkowej, gdzie już sama konstrukcja aparatu stanowi odniesienie do powyższych figur.

U niektórych fotografów w rolę INSPIRACJI wcieliło się motto Philippe'a Starcka, które określa charakter kolekcji Axor Starck X – „maksimum minimalizmu”.



Wystawę będzie można oglądać w Galerii Hansgrohe „Aquademia” w Tarnowie Podgórnym koło Poznania od 2 – 30 stycznia 2006 roku, oraz na stronie internetowej firmy Hansgrohe.

Barbara Kaczmarek

Fotograficy uczestniczący w wystawie Axor Starck X Inspiracje:

- Robby Cyron
- Cezary Hładki
- Aldona Karczmarczyk
- Krzysztof Kozanowski
- Piotr Kucia
- Krzysztof Opaliński
- Marcin Suder
- Artur Wesołowski
- Magda Wuensche
- Michał Zajączkowski

www.hansgrohe.pl
www.starckX.com
www.studiomelon.pl



PROJEKTY PRODUKCJA DYSTRUBUCJA

DESIGN PRODUCTION DISTRIBUTION

80-209 Chwaszczyno, ul. Gdyńska 2

tel. (58) 552 84 27, fax (58) 552 84 29

www.elmarco.com.pl

Galeria Światła

Gallery of Light



od pomysłu
from idea



do produktu
to product

Technika Świetlna

Lighting Technology

od projektu
from project

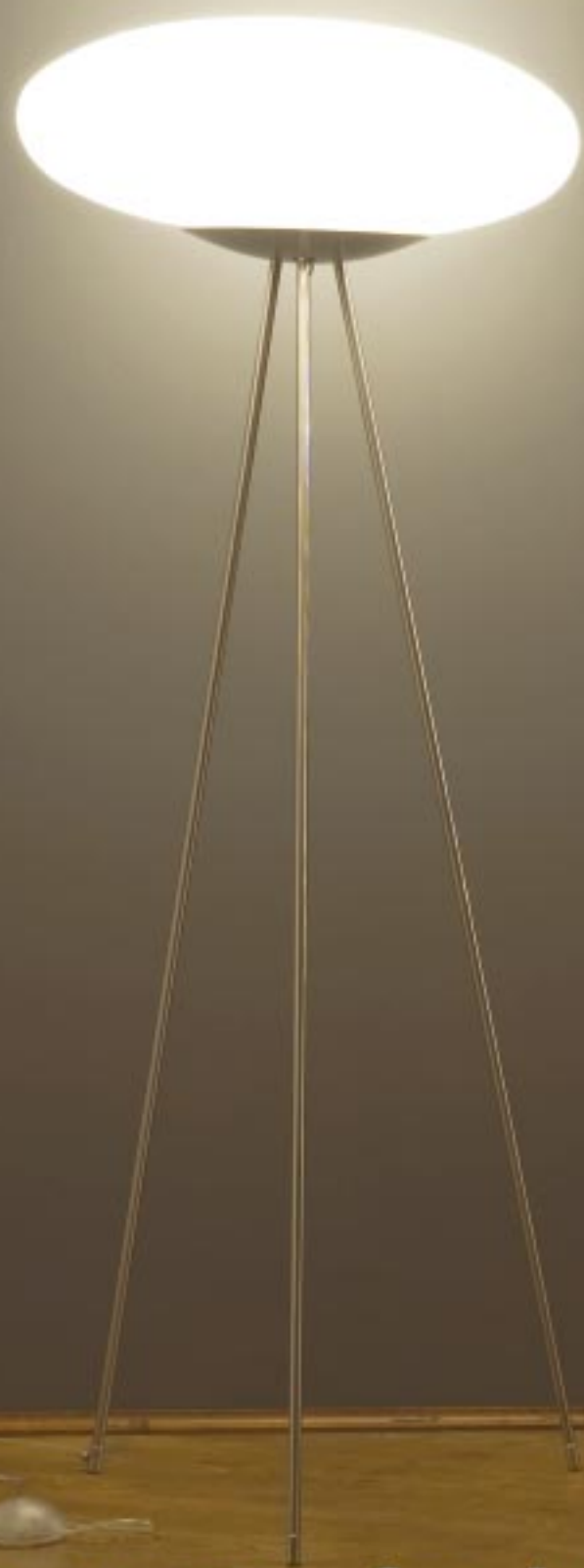


do realizacji
to realisation



FALKO

Piękne światło



www.falko.com.pl

FALKO Piękne Światło sp. z o.o. | 62-002 Suchy Las | ul. Szkolna 92 | tel. +48 61 8 117 017 | tel./fax: +48 61 8 125 189 | e-mail: biuro@falko.com.pl