



STOWARZYSZENIE ARCHITEKTÓW POLSKICH

listopad  
2007

ISSN 0239-3549

**komunikat 01**



Nowe patynowane PIGMENTO<sup>®</sup>, VM ZINC<sup>®</sup>

## Naturalna inspiracja Naturalne kolory

Naturalne środowisko często jest źródłem wielu inspiracji w architekturze.

Mając to na uwadze VM ZINC<sup>®</sup> stworzył cynk w odcieniach: czerwonym, zielonym i niebieskim, który doskonale harmonizuje z naturalnym otoczeniem i jednocześnie zwraca uwagę na swoją niepowtarzalność i wyjątkowość.

PIGMENTO<sup>®</sup>: Impresja Czerwona, Impresja Zielona, Impresja Niebieska, bazując na sukcesie QUARTZ-ZINC<sup>®</sup> oraz ANTHRA-ZINC<sup>®</sup>, oferuje zupełnie nowe możliwości estetyczne w zastosowaniach cynku w architekturze.



Umicore Marketing Services Polska Sp. z o.o.  
Ul. Ludwiki 4  
01-226 Warszawa  
e-mail: vmzinc@za.pl  
www.vmzinc.pl

Tel.: +48 22 632 47 01  
+48 22 632 47 61  
+48 22 631 00 43  
Fax: +48 22 632 46 40



# Spis treści

Architektura. Bezgłośny przekaz głośnych emocji.....	4
„Architektoniczne punkty odniesienia – Honorowa Nagroda SARP 1966-2006” .....	7
XVIII Międzynarodowe Seminarium UIA/UNESCO.....	8
„Pierwszy pokryty zielenią wieżowiec w Warszawie” .....	9
Nagroda Miasta Poznania im. Jana Baptisty Quadro .....	10
Architektura betonowa 2007.....	10
Konkurs.....	11
Prezentacje zgłoszeń do Nagrody Roku 2006 .....	18
Nagrody Ministra Budownictwa .....	51
Living Steel .....	52
Nowe książki .....	53
„Wielka Sztuka za wielką” .....	54
Forum Autodesk – Best Practices. ....	54
Architekt, profesor Stanisław Latour – wspomnienie .....	58
Odeszli od nas. ....	58
Klub Architekta „Woluta” .....	58



*Pawilon Paleontologiczny w Krasiejowie k. Opola  
(proj. Goczołowie Architekci – Studio Autorskie,  
Zabrze; Ovo Grąbczewscy Architekci, Katowice)  
– zgłoszenie do Nagrody Roku 2006  
fot. archiwum Autorów*

„Komunikat SARP” ISSN 0239-3549

## Redaktor Naczelna

Agnieszka Bulanda  
ul. Foksal 2, 00-950 Warszawa  
tel. (22) 826 39 31; e-mail: agnieszkabulanda@sarp.org.pl

## Przygotowanie wydania:

Zarząd Główny SARP  
ul. Foksal 2, 00-950 Warszawa,  
tel. (22) 827 87 12; e-mail: sarp@sarp.org.pl

Redakcja zastrzega sobie prawo do wprowadzania skrótów w nadsyłanych materiałach oraz do niepublikowania tych materiałów bez podania przyczyn. Redakcja zastrzega sobie prawo adiustacji nadesłanych tekstów. Redakcja nie ponosi odpowiedzialności za treść reklam i ogłoszeń.

Wszystkie materiały publikowane w „Komunikacie” są objęte ochroną prawa autorskiego.

## Reklama

Kierownik Działu Marketingu:  
Dorota Pankiewicz  
tel: (22) 827 75 39  
0-508 264 639  
e-mail: reklama@sarp.org.pl

## Opracowanie graficzne, skład, DTP:

**webkreator** www.webkreator.com.pl  
Paweł Noszkiewicz  
e-mail: pawel.n@webkreator.com.pl

## Druk:

Drukarnia Tokawi  
02-274 Warszawa, ul. Nieduża 7  
tel. (22) 846 21 78 www.tokawi.pl

nakład 6000 szt.



**L**istopad i grudzień to miesiące, gdy więk-  
szość z nas nachodzi melancholia, czasem  
przygnębienie, jesienno-zimowe znużenie, któ-  
re na chwilę przechodzi tuż przed świętami,  
by na dłużej nas opuścić w okolicach marca... Ale dla wybranych, albo  
tych którzy dali szansę losowi – to również miły czas, bowiem właśnie  
pod koniec roku przyznawane są nagrody podsumowujące mijający rok  
– w branży budowlanej również za obiekty, które zostały oddane do użyt-  
ku w roku poprzedzającym. A czy jest ktoś, kto nie lubi dostawać nagród,  
czuć się docenionym zwłaszcza przez kolegów po fachu?

Ciesz się więc bardzo fakt, że Nagrody Ministra Budownictwa przyznane  
zostały w tym roku obiektom wyróżnionym już wcześniej Nagrodą Roku  
SARP bądź tym, które do tej Nagrody pretendują w tegorocznej edycji,  
(wszystkie publikowane były, lub są w bieżącym numerze „Komunikatu”).

Znakomita koniunktura dla rozwijającego się budownictwa sprawia,  
że wiele z powstających w całym kraju obiektów mimo wysokiego pozio-  
mu nie dostaje niestety szansy, jaką są przecież wyrazy uznania w postaci  
nagród stowarzyszeniowych, ministerialnych, przyznawanych przez wy-  
działy architektury, urzędy miast, firmy budowlane. Przyczyna tkwi zapewne  
w permanentnym braku czasu i ogromie pracy projektowej, co przecież  
jest zjawiskiem pozytywnym, a jeszcze do niedawna nie tak oczywistym!

Chcąc zatem podkreślić rangę tej najważniejszej ze stowarzyszeni-  
owych nagród, bieżący numer poświęciłam w szerszym niż dotychczas  
opracowaniu – prezentacji wszystkich zgłoszonych prac do tegorocznej  
Nagrody za najlepszy zrealizowany obiekt architektoniczny w Polsce.

Dzięki tej publikacji i Państwo możecie stać się recenzentami zgłoszo-  
nych obiektów, zanim ogłoszone zostaną wyniki.

Wiemy też, że Honorową Nagrodę SARP otrzyma w tym roku Jerzy  
Gurawski!

Uroczystość wręczenia tej zaszczytnej Nagrody za całokształt twórczo-  
ści, wraz z otwarciem wystawy dorobku honorowego laureata odbędzie  
się podczas ostatniego w tym roku zebrania ZG w dniach 14-16 grudnia.

W tych samych dniach dowiemy się, kto otrzyma Nagrodę Roku SARP  
za realizację oddaną do użytku w roku 2006, odbędzie się również roz-  
strzygnięcie kolejnej edycji konkursu Polski Cement w Architekturze.

Na te wszystkie ważne wydarzenia już dziś Państwa serdecznie zapra-  
szamy, a o szczegółach będziemy informować na bieżąco na naszej stronie  
internetowej.

*Agnieszka Bulanda*

## Architektura. Bezgłośny przekaz głośnych emocji.

6 października br. w siedzibie Stowarzyszenia Architektów Polskich w Warszawie odbyła się międzynarodowa konferencja architektoniczna, poświęcona w tym roku tematyce świeckich i religijnych miejsc duchowych w przestrzeni miasta.



prof. Ewa Kuryłowicz, Dyrektor PR UIA Miejsca Duchowe.  
 fot. S. Kuryłowicz

Wśród panelistów konferencji obecni byli wybitni specjaliści z Polski, Francji, Czech, Włoch, Węgier, Kanady oraz Wielkiej Brytanii.

Tematyka konferencji miała m.in. dać odpowiedź na pytania „czy w XXI wieku architektura może być prawdziwym partnerem w kształtowaniu zbiorowej wyobraźni społeczeństwa, skutecznie konkurując z siłą mediów? Czy media wpływają na środki ekspresji architektonicznej w kształtowaniu przestrzeni duchowej w mieście? I czy współczesna architektura może i czy powinna formułować przekazy dla przyszłych pokoleń?” – takie były główne założenia prof. arch. Ewy Kuryłowicz, pomysłodawczyni i organizatorki konferencji, a jednocześnie Dyrektor PR UIA Miejsca duchowe.

Konferencja była też roboczym panelem przygotowawczym do zaplanowanego na lipiec przyszłego roku – XXIII Międzynarodowego Kongresu UIA w Tury-

nie, którego głównym tematem będzie „Transmitowanie architektury”.

Patronat honorowy nad konferencją objęły Polski Komitet Narodowy ICOMOS, Sekcja Architektury i Urbanistyki Polskiej Akademii Nauk oraz Stowarzyszenie Architektów Polskich. Sponsorami wydarzenia były firmy Koło, Polski Cement, ZG SARP oraz Autorska Pracownia Architektury Kuryłowicz & Associates.

Opublikowane zostało wydawnictwo pokonferencyjne, jego skrót przedstawiamy poniżej:

### Ewa Kuryłowicz – Słowo wstępne

#### Miejsca duchowe – geneza, ewolucja, antycypacja

- Anna Gawlikowska – Zmiana środków wyrazu symbolicznego w obliczu zagrożeń tożsamości architektury a ogólna duchowość współczesnego miasta i jego mieszkańców
- Paweł Grodzicki – Czarny obiekt architektury. Miejsce nic
- Jeremi Królikowski – Linia ducha – duch linii
- Jan Rabiej – Uniwersalizacja sacrum – architektura kultury metafizycznej
- Ewa Rewers – Nieskończoność i chłód – ku metafizyce architektury
- Tomasz Sadlej – Malarstwo jako forma opisu i duchowości miejsca
- Joanna Szczepańska, Anna Wieczorek – Miejsca pamięci i codzienności – krajobraz duchowy Muranowa w doświadczeniu jego mieszkańców
- Artur Zaguła – Architektura nowego klasycyzmu jako próba zajęcia stanowiska w sprawie przekazu wartości
- Maciej Zychowicz – Przestrzeń sakralna. Wspólnota drogi i wspólnota świętowania

#### Komunikacja duchowa w przestrzeni wspólnotowego (społecznego) życia miasta. Miasto

- Antonio Caperna – Sacred, profane and geometrical symbolism in architecture
- Adriana Cieślak – Założenie urbanistyczne Góry Kalwarii jako przykład wykorzystania unikatowej duchowości miasta
- Bartłomiej Gutowski – Człowiek – przestrzeń – miasto. Aksjologiczny wymiar przestrzeni miasta
- Sławomir Gzell – Duch miejsca a duch czasu – pole konfliktu i porozumienia w dzisiejszym mieście
- Konrad Kucza-Kuczyński – Łódź – nowa okolica czterech kultur
- Mikołaj Madurowicz – Znaczenie miejsca – monolog czy dialog?

Poznaj

**Revit Architecture**

teraz

## Razem zaprojektujemy nowy świat

Revit® Architecture to oprogramowanie stworzone specjalnie dla modelowania informacji o budynku (BIM). Oznacza to, że każda raz wprowadzona zmiana jest automatycznie uwzględniana w całym projekcie. W rezultacie dokumentacja projektowa jest zawsze spójna, w pełni skoordynowana i kompletna.

Revit Architecture 2008 pracuje zgodnie z oczekiwaniami architektów – zapewnia swobodne i intuicyjne projektowanie - a tym samym - wydajną pracę. Odzwierciedla świat rzeczywisty, traktując budynek jako całość, nie zaś oddzielne piętra, przekroje czy rzuty.

**Revit Architecture współpracuje z Revit Structure - aplikacją dla konstruktorów, a także z innymi rozwiązaniami Autodesk.**

**Autodesk®**



[www.autodesk.pl](http://www.autodesk.pl)

Autodesk i Revit stanowią zarejestrowane znaki handlowe firmy Autodesk, Inc. w Stanach Zjednoczonych oraz (lub) innych państwach. Pozostałe nazwy marek, nazwy produktów lub znaki handlowe stanowią własność ich odpowiednich właścicieli. Firma Autodesk zastrzega sobie prawo do modyfikowania oferty produktów oraz specyfikacji w dowolnej chwili bez powiadomienia i nie odpowiada za błędy typograficzne lub graficzne mogące pojawić się w niniejszym dokumencie. © 2007 Autodesk, Inc. Wszelkie prawa zastrzeżone. 000000000000117734



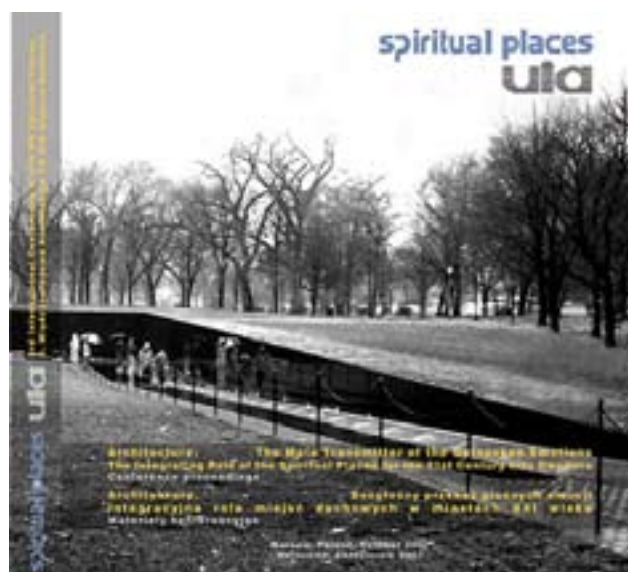
Zdjęcia z Konferencji S. Kuryłowicz

### Komunikacja duchowa w przestrzeni wspólnotowego (społecznego) życia miasta. Pomnik ludzi i historii

- Krzysztof M. Bednarski – Spotkanie z Federico Fellinim – pomnik w Rimini
- Joanna Derdowska – Pomnik jako bohater, czyli o wymazywaniu pamięci: pomniki-gadżety i byłe mauzoleum w Pradze
- Marcel Ferencz – Fortress – Stadium as a Landmark Analogy
- Ewa Kuryłowicz – Miejsca komemoratywne w miastach i ich rola dla integracji mieszkańców
- Zygmunt Knyszewski – Places of Memory Elements of Transmission in Architecture and Heritage
- Marta Raczek – Rewitalizacja czy zawłaszczenie sacrum – o dwóch koncepcjach rozwoju „przestrzeni duchowej” na terenie Stoczni Gdańskiej
- Halina Taborska – Miejsca duchowe współczesnej sztuki publicznej i jej związku z architekturą

### Komunikacja duchowa w przestrzeni wspólnotowego (społecznego) życia miasta. Świątynia

- Andrew Baczynski – Kontynuacja tradycji w architekturze sakralnej
- Mirosław Bogdan – Przewidywalność w architekturze współczesnej sacrum
- Romana Cielątkowska – Trzy historyczne miejsca kultu – włączone–wyłączone a przestrzeń miasta Gdańska
- Henryk Nadrowski – Sakralne: granice, pogranicze, peryferie
- Hanna Wesołowska-Starzec – Sacrum jako nadwartość. O doświadczeniu sacrum w miejskiej przestrzeni profanum
- Jakub Szczepański – Miejskie świątynie miast hanzeatyckich od średniowiecza do XXI wieku
- Jerzy Uścińowicz – O transmisji wartości w architekturze sakralnej – nowa dialektyka znaku i symbolu



### Materiały Międzynarodowej Konferencji PR UIA „Miejsca Duchowe” Warszawa, 6 października 2007 r Format 210 x 210 mm, stron 342.

Zamówienia: [kanon@sarp.org.pl](mailto:kanon@sarp.org.pl)

cena 60 zł + zryczałtowane koszty wysyłki 5 zł

Informacje na stronie: <http://www.spiritual-places.eu/>

ab

## Sprostowanie

W numerze 10/2007 „Komunikatu” zamieściliśmy informację o nagrodach, jakie otrzymali polscy architekci na Festiwalu Architektury w Mińsku. Wiadomość z ostatniej chwili zamieszczona w pośpiechu, zawierała jednak błąd. Nagrodę pozaregulaminową przyznaną przez firmę „Techno-Nikol” w kategorii „Architektura mieszkalna-jednoro-

dzinna” otrzymali za realizację „Hidden House” – Robert Konieczny, Łukasz Marciniak, Adam Radziński, Dorota Żurek z biura KWK Promes.

Autorów oraz czytelników przepraszamy za tę pomyłkę.

ab

# „Architektoniczne punkty odniesienia – Honorowa Nagroda SARP 1966-2006”

**W**arszawska edycja wystawy „Architektoniczne punkty odniesienia – Honorowa Nagroda SARP 1966-2006” trwała 10 dni. Multimedialne projekcje na trzech ekranach oraz liczne spotkania dyskusyjne przyciągnęły do pawilonu SARP przy ul. Foksal ponad 1000 osób zainteresowanych historią architektury i dzisiejszymi problemami miasta. Wystawę zainteresowały się media. Obszerne relacje i wywiady ukazały się w telewizji, prasa (m. in.: „Gazeta Wyborcza”, „Rzeczpospolita”, „Architektura Murator”, „Puls Biznesu”, „Gazeta Prawna”) zamieściła kilkanaście obszernych recenzji i kilkadziesiąt drobnych informacji o bieżących wydarzeniach związanych z wystawą.

Wystawa w Katowicach: „Architektoniczne punkty odniesienia – Honorowa Nagroda SARP 1966-2006” – 12-23 listopada 2007 r.

Na następną edycję wystawy organizatorzy zapraszają do Katowic już w listopadzie. Katowickiej wystawie będą towarzyszyły cztery konferencje i spotkania dyskusyjne:

## 12.11.07 (poniedziałek) g. 19.30

„Honorowa Nagroda SARP – punkty odniesienia dla architektury Katowic” – dyskusja panelowa z udziałem władz miasta, dziennikarzy, architektów, urbanistów).

WSPÓŁGOSPODARZ PANELU FIRMA STEELCASE.

Miejsce: Galeria Architektury SARP, Katowice, ul. Dyrekcyjna 9

## 13.11.07 (wtorek) g. 18.00

„Nowe centrum Katowic i inwestycje infrastrukturalne w aglomeracji śląskiej” – spotkanie samorządowców z developerami i firmami sektora finansowego połączone z prezentacją planów inwestycji infrastrukturalnych miasta w kontekście realizacji polityki przestrzennej.

WSPÓŁGOSPODARZE SPOTKANIA: FIRMA LHI LEASING POLSKA I FIRMA SOPRO

Miejsce: Galeria Architektury SARP, Katowice, ul. Dyrekcyjna 9

## 14.11.07 (środa) g. 18.00

„Informacja wizualna i reklama w przestrzeni publicznej miast” – spotkanie architektów, przedstawicieli agencji reklamowych, przedstawicieli samorządów poświęcone aspektom prawnym, finansowym i architektonicznym.

WSPÓŁGOSPODARZ SPOTKANIA: CITYBOARD MEDIA

Miejsce: Rondo Sztuki, Katowice, Rondo im. gen. Jerzego Ziętka 1

## 20.11.07 (wtorek) g. 18.00

PREZENTACJA FIRMY GUARDIAN

Konferencja i dyskusja panelowa: „Zielone miasto” – dyskusja poświęcona zagadnieniom ekologicznym z udziałem architektów, ekologów, samorządowców i działaczy społecznych.

WSPÓŁGOSPODARZ SPOTKANIA: FIRMA AUTODESK.

Miejsce: Galeria Architektury SARP, Katowice, ul. Dyrekcyjna 9

*Adam Czyżewski*

## DZIĘKUJEMY SPONSOROM I DONATOROM

WYSTAWA ARCHYTEKTONICZNE PUNKTY ODNIIESIENIA HONOROWA NAGRODA SARP 1966-2006 ZOSTAŁA ZORGANIZOWANA PRZEZ PATRONATEM

Instytut Kultury i Dziedzictwa Kulturowego Uniwersytetu Śląskiego  
Miasto Katowice - Centrum Kultury i Dziedzictwa Kulturowego

WYSTAWIE ZREALIZOWANO ZE ŚRODKÓW

Miasto Kultury i Dziedzictwa Kulturowego Uniwersytetu Śląskiego



SPONSORZY GŁÓWNI CYKLU WYSTAW: WARSZAWA, KATOWICE, GDANSK,  
KRAKÓW, WROCŁAW, ŁÓDŹ, POZNAŃ



SPONSORZY PARTNERZY CYKLU WYSTAW: WARSZAWA, KATOWICE, GDANSK,  
KRAKÓW, WROCŁAW, ŁÓDŹ, POZNAŃ



SPONSORZY WYSTAWY WARSZAWSKIEJ



PATRONI MEDIALNI



# XVIII Międzynarodowe Seminarium UIA/UNESCO, Toronto, Kanada, 3-6.X.2007

Temat: Visualising the Invisible  
(Ukazać niewidzialne)

*Motto: Decydujące bitwy rozstrzygają się na niewidzialnych polach walki*

*(Mies van der Rohe).*

**D**yskusja nad kształtem nowoczesnej szkoły trwa już stulecie. Dzieło jej twórców: Deweya, Freineta, Ellen Key, Marii Montessori, Helen Parkhurst, Piageta, Znanieckiego, urodzonych jeszcze w wieku XIX materializować zaczęło się w pierwszych dekadach nowego stulecia, wieku modernizmu. Trwa to do dziś i zda się, że powiedziano już wszystko – w sferze edukacji i jej opakowania – architektury. Nie stoimy jednak w miejscu, nie mówimy nigdy ostatniego słowa. Niegdyś, te sto lat temu, idee wyprzedzały architekturę, dziś architektura wprawdzie jest w stanie sprostac myśli, lecz niegdysiejsze idee nie są w stanie sprostać postmodernistycznej rzeczywistości. Regułą jest, iż materia znacznie wyprzedza ducha, duch nie nadąza za coraz szybciej przeobrażającą się materią.

Od trzydziestu lat nauczyciele i architekci, także organizatorzy życia szkolnego, deweloperzy i sponsorzy dyskutują nad kształtem szkoły pod skrzydłami UNESCO. Międzynarodowa Unia Architektów jest animatorem tej aktywności, organizacją spotkań zajmują się organizacje i konkretne osoby: firmy architektoniczne, stowarzyszenia architektów, organizacje szkolne.

Zasadą unijnych seminariów jest, że odbywają się one w cyklu trzyletnim: kolejno dwa lata funkcjonują spotkania tzw. sekcji roboczych, w trzecim roku, roku Kongresu, jest przerwa w pracach sekcji. Spotkania odbywają się w różnych miejscach świata, stosownie do aktualnych, merytorycznych problemów edukacji kraju bądź regionu, oraz możliwości finansowych i organizacyjnych gospodarza seminarium. W ostatnim dziesięcioleciu dyskutowano w Wielkiej Brytanii, Stanach Zjednoczonych, Izraelu, Portugalii, Chile, Holandii i Macao. Zgodnie z wielonarodowościowym składem gremium sekcji, organizatorzy starają się o w miarę równomierne traktowanie różnych regionów świata i ich potrzeb.

Konstrukcja seminariów polega na wzajemnej wymianie myśli oraz na poznaniu dorobku gospodarzy, czyli na obradach członków sekcji wraz z zapraszanimi gośćmi i na oglądzie wybranych dokonań w przestrzeni w za-

kresie architektury, edukacji i kultury. Nie bez znaczenia są kontakty personalne uczestników cyklicznych spotkań, służących też poznawaniu własnego dorobku.

Tematyka seminariów obraca się wokół utrwalonego od stuleci podziału architektury na formę, funkcję i konstrukcję, w traktowaniu architektury w szerokim kontekście edukacyjnym i społecznym; przykładowe hasła spotkań to Architecture and Art, Longlife Learning, czy po prostu School+.

Forma seminariów zmienia się w czasie, wciąż szuka się optymalnych sposobów ich funkcjonowania. Jeszcze parę lat temu dominowały referaty członków grupy roboczej oraz wykłady zapraszanych gości, zwykle czynnych i znanych architektów. Czas trwania spotkań mieścił się w 4 - 5 dniach, starano się uatrakcyjniac je poprzez dalsze i dłuższe wyjazdy poza miejsce obrad. W roku 2004 w Holandii skupiono się głównie na warsztatach studenckich, wychodząc poza własne seminaryjne gremium.

Tegoroczne seminarium w Toronto było wyraźnie krótsze, zamykające się w pełnych dwóch dniach obrad, poprzedzone krótkim spotkaniem wstępnym w dniu poprzedzającym obrady i kończące się krótkim oglądem obiektów w ścisłym centrum miasta. Na same obrady złożyły się nieliczne referaty, jako nowy element wprowadzono spotkanie z uczniami dwóch szkół (nie architektonicznych), z próbą uzyskania oceny obiektów, w których się uczą, wraz z dyskusją. Znaczną część czasu poświęcono na wewnętrzną dyskusję w 3 małych, ca dziesięcioosobowych grupach z następującą tematyką:

relacje pomiędzy

- przestrzeni szkolną a edukacją,
- przestrzeni szkolną a zmianą,
- przestrzeni szkolną a środowiskiem społecznym.

Próby przewartościowania kształtu seminariów UIA/UNESCO wynikają głównie z poszukiwań optymalnych rozwiązań wciąż zmieniającego się świata. Niebagatelnym niewątpliwie czynnikiem zmian formy seminariów są trudności organizacyjne i, last not least, finansowe. Coraz oporniej, z czasem, ukazywało się wydawnictwo post-seminaryjne, wcześniej wydawane z troską o jego rangę, by wreszcie zrezygnować z publikacji. O ile mi wiadomo, UIA w kosztach nie partycypuje, coraz trudniej jest znaleźć organizatora kolejnego spotkania.

Trzydzieści lat to dużo jak na nasz zagoniony świat. Może więc czas zmienić formułę?

*Janusz A. Włodarczyk, arch. SARP,  
Oddział Katowice.*

*Przedstawiciel SARP w UIA/UNESCO,  
Przestrzenie Kultury i Edukacji*



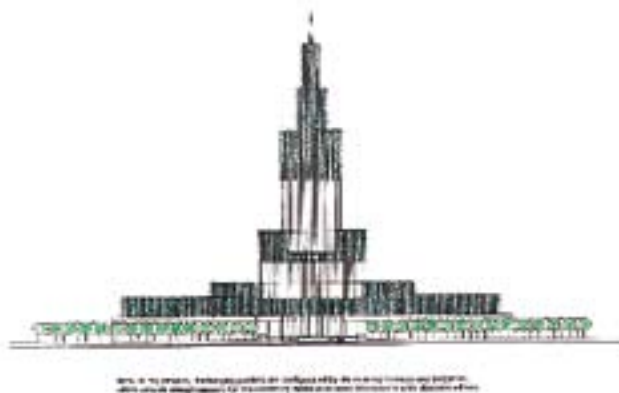


REKLAMA

## „Pierwszy pokryty zielenią wieżowiec w Warszawie”

Taką informację znalazłem w jednym z ostatnich numerów amerykańskiego czasopisma „Architectural Record” (marzec 2007). Podana została ona w relacji o projektach firmy „William McDonough + Partners, Architecture and Community Design” (WM+P) założonej w roku 1981 w Nowym Jorku a przeniesionej następnie w roku 1994 do Charlottesville, której szef William McDonough został tam dziekanem Szkoły Architektury przy tamtejszym sławnym uniwersytecie. Firma ta działa również poza

USA w Kanadzie, Europie i Chinach, a jej przewodnią ideą jest tworzenie budowli, które wytwarzają tlen, wchłaniają dwutlenek węgla i produkują więcej energii niż same zużywają. Wiąże się to nie tylko z odpowiednim wyposażeniem technicznym, które sprzyja temu, co określone jest dzisiaj jako „sustainable architecture”, ale również z wprowadzeniem do architektury zieleni ją pokrywającej. Miło jest czytelnikowi polskiemu znaleźć na łamach fachowego czasopisma amerykańskiego wiadomości o tym, co się w tym zakresie dzieje – lub raczej, co się ma dzieć – w Warszawie, ale byłoby jeszcze milej, gdyby redakcja tego pisma dostrzegła, że tego rodzaju inicjatywy podejmowane są w Warszawie – choćby w architekturze Marka Budzyńskiego – już od dobrych paru lat. Przy tej okazji warto też przedstawić – szerzej nieznaną – propozycję pokrycia zielenią Pałacu Kultury i Nauki w Warszawie, nadesłaną w swoim czasie do SARPu w związku z międzynarodowym konkursem na otoczenie Pałacu Kultury i Nauki w Warszawie przez architekta Adama Milczyńskiego-Kaasa, członka naszego Stowarzyszenia, profesora szkoły architektury Uniwersytetu Nawarry w Pampelunie w Hiszpanii.



Ilustracja: Projekt pokrycia zielenią PKiN w Warszawie (A. Milczyński-Kaas)

*Tadeusz Barucki*

# Nagroda Miasta Poznania im. Jana Baptisty Quadro

**Z**a najlepszy budynek 2006 roku kapituła nagrody uznała Aulę Nova zaprojektowaną przez Jerzego Gurawskiego.

Statuetkę przedstawiającą budowniczego poznańskiego ratusza projektant auli, architekt Jerzy Gurawski, otrzyma 6 listopada w zwycięskim budynku – nowej auli Akademii Muzycznej.

Nagroda im. Jana Baptisty Quadro ustanowiona została w roku 1999 przez Zarząd Miasta Poznania, nazwa nagrody nawiązuje do architekta epoki renesansu – Jana Baptisty Quadro działającego w Poznaniu. Rokroc-

nie otrzymuje ją najlepszy budynek powstały w roku minionym.

Jerzy Gurawski nie jest laureatem tej nagrody po raz pierwszy – w 2003 r. kapituła wyróżniła zaprojektowany przez niego Wydział Matematyki i Informatyki na Morasku.

Budynek Auli prezentujemy w bieżącym numerze „K” – jest on również jednym ze zgłoszonych obiektów do tegorocznej Nagrody Roku.

ab

## Architektura betonowa 2007

**N**a Wydziale Architektury Politechniki Krakowskiej, w dniu 22 października br. odbyła się uroczystość ogłoszenia wyników VIII edycji Konkursu Architektura Betonowa 2007 połączona z otwarciem wystawy pokonkursowej. W uroczystości wzięli udział: Prorektor ds. Współpracy Międzynarodowej i Regionalnej prof. dr hab. inż. arch. Krzysztof Bieda, dyrektor biura Stowarzyszenia Producentów Cementu dr hab. Jan Deja, szef marketingu Stowarzyszenia Producentów Cementu inż. Zbigniew Pilch, Dziekan Wydziału Architektury PK prof. dr hab. inż. arch. Dariusz Kozłowski, Prodziekan Wydziału Architektury PK, profesorowie i studenci uczelni architektonicznych oraz przedstawiciele mediów.

Jury VIII edycji w składzie:

- Prof. dr hab. inż. arch. Maciej Kysiak, Dziekan WA Politechniki Warszawskiej, przewodniczący jury
- Prof. dr hab. inż. arch. Wojciech Buliński, sędzia referent
- Prof. nzw. dr hab. inż. arch. Krzysztof Gasidło, Dziekan Wydziału Architektury Politechniki Śląskiej,
- Prof. nzw. dr hab. inż. arch. Elżbieta Trocka-Leszczyńska, Prodziekan Wydziału Architektury Politechniki Wrocławskiej,
- mgr inż. Zbigniew Pilch, Stowarzyszenie Producentów Cementu,
- Prof. dr hab. inż. arch. Maria Misiągiewicz, Dyrektor Instytutu Projektowania Architektonicznego WA PK.

nominowało do nagrody 10 projektów. Z projektów nominowanych przyznano dla autorów i promotorów prac Wyróżnienia oraz Nagrody Główne Równorzędne.

Trzy równorzędne Nagrody otrzymali:

### **Autor: arch. Wojciech Starczyk**

Tytuł pracy: Monument - Świątynia na Wodzie  
Promotor: dr hab. inż. arch. Marek Pabich  
Wydział Architektury i Budownictwa i Inżynierii Środowiskowej Politechniki Łódzkiej

### **Autor: arch. Joanna Jarczewska**

Tytuł pracy: Przestrzenne rozwinięcie drogi krzyżowej - Świętokrzyska Kalwaria  
Promotor: dr inż. arch. Jerzy Uścińowicz  
Wydział Architektury Politechniki Białostockiej

### **Autor: arch. Piotr Wroczek**

Tytuł pracy: Muzeum Fiata  
Promotor: prof. zw. dr hab. inż. arch. Dariusz Kozłowski  
Wydział Architektury Politechniki Krakowskiej

Wyróżnienia:

### **Autor: arch. Michał Gdak**

Tytuł pracy: Wodne kasyno  
Promotor: prof. dr hab. inż. arch. Janusz Rębielak  
Wydział Architektury Politechniki Wrocławskiej

### **Autor: arch. Patryk Żurawski**

Tytuł pracy: Bunkier - Galeria Sztuki  
Promotor: dr inż. arch. Ada Kwiatkowska  
Wydział Architektury Politechniki Wrocławskiej

### **Autor: arch. Małgorzata Dolińska**

Tytuł pracy: „Z prochu powstałeś i w proch się obrócisz...”. Projekt cmentarza komunalnego i krematorium w parafii Wniebowstąpienia Pańskiego w Karakulach  
Promotor: mgr inż. arch. Jan Kabac  
Wydział Architektury Politechniki Białostockiej

Laureatom nagrodzonych projektów wręczono statuetki Architektura Betonowa, autorstwa profesora Adama Myjaka.

Idea konkursu, eksponowanie estetycznych i konstrukcyjnych walorów betonu w architekturze znalazła wyraz w nadesłanych pracach konkursowych, a jej realizacja w projektach była podstawą przyznania nagród. Na zakończenie uroczystości organizatorzy ogłosili IX edycję konkursu – Architektura Betonowa 2008.

Informacje: [http://www.beton.arch.pk.edu.pl/2007/edycja\\_2007.htm](http://www.beton.arch.pk.edu.pl/2007/edycja_2007.htm)

# Konkurs na opracowanie koncepcji urbanistyczno-architektonicznej fragmentów nabrzeża Odry i Młynówki w Opolu

## Organizator:

Urząd Miasta Opola

## Cel konkursu:

Celem konkursu jest uzyskanie najlepszej pod względem urbanistycznym, funkcjonalnym i estetycznym koncepcji architektonicznej wybranych fragmentów nabrzeża Odry i Młynówki w Opolu, określenie struktury zabudowy, przestrzeni publicznych oraz wskazanie powiązań z całym nabrzeżem. Uzyskane w Konkursie koncepcje, poza wykorzystaniem w programie „Odra uRzeka w Opolu”, mogą być wykorzystane do opracowania projektów miejscowych planów zagospodarowania przestrzennego.

## Sąd Konkursowy w składzie:

- arch. Oskar Grąbczewski – przewodniczący – SARP Katowice
  - arch. Małgorzata Maśko-Horyza – naczelnik Biura Urbanistycznego
  - arch. Krystyna Kucharzewska – SARP Opole
  - arch. Adam Szczegielniak – SARP Opole
  - Krzysztof Początek – naczelnik Wydziału EiPR
- przyznał następujące nagrody i wyróżnienia:  
Konkuresem zajmowała się od strony organizacyjnej Pani Anna Caputa, z Biura Urbanistycznego Urzędu Miasta Opola.

## I nagroda

M. i A. Domicz – pracownia architektury Opole, arch. arch. Małgorzata Pizio-Domicz, Marta Pizio, Antoni Domicz, Józef Franczok

### Opinia Jury:

Sąd konkursowy jednogłośnie przyznał nagrodę w konkursie pracy nr 3, która spełniła wszystkie kryteria merytoryczne, ujęte w regulaminie. Ponadto wyróżniła się odważną, wizjonerską koncepcją rozwiązań architektoniczno – urbanistycznych dla istotnych fragmentów rekreacyjnych miasta.

1. Autorzy pracy kreują interesującą i racjonalną przestrzeń publiczną, wykorzystując walory terenów rekreacyjnych. Oryginalność i odwaga proponowanych rozwiązań stwarza podstawę do wyróżnienia miasta w kontekście atrakcyjności turystycznej. Na szczególną uwagę zasługuje spójna i jednolita koncepcja proponowanych rozwiązań różnych fragmentów nabrzeża Odry i Młynówki.

2. W obszarze opracowania „Nabrzeża Młynówki” autorzy jednoznacznie rozdzielili atrakcyjność obu stron kanału, z podziałem na ekstensywny (lewy brzeg) i intensywny (prawy brzeg) sposób zagospodarowania.

3. W obszarze opracowania „Wyspa Bolko” autorzy proponują bardzo ciekawe przedłużenie mostu pieszego, prowadzącego na Wyspę, jako kładki biegnącej wśród koron drzew. Stwarza to możliwość otwarcia widokowe-

go na łąki i naturalny krajobraz wyspy. Kładka kończy się skarżą tarasową. Słusznym rozwiązaniem jest zaproponowane rozdzielenie ruchu rowerowego i pieszego na moście pomiędzy Wyspą Pasieką a Wyspą Bolko. Dodatkowo całość koncepcji w tym obszarze nie zakłada inwestycji kubaturowych.

4. W obszarze opracowania „Kąpielisko Bolko” w sposób odważny, wizjonerski i oryginalny wykorzystano naturalne walory tego miejsca. Rozwiązania architektoniczne wyróżniają to miejsce, nawiązując do najlepszych, światowych propozycji zagospodarowania terenów rekreacyjnych.

### Zalecenia Sądu Konkursowego:

Sąd konkursowy zaleca:

1. Dla opracowania projektowanego obszaru „Nabrzeża Młynówki”:

- rozważenie likwidacji bądź przekształcenia (np. podzielenia lub zbliżenia do prawego brzegu) drewnianego pomostu na wodzie, jako elementu ograniczającego żeglowność i budzącego wątpliwości co do użytkowania;
- powiązanie zejść nad wodę na prawym brzegu Młynówki z istniejącym układem urbanistycznym miasta;
- rozważenie możliwości zejść z chodnika przy ul. Piastowskiej do wybranych miejsc/enklaw na lewym brzegu Młynówki przy projekcie zachowania i kształtowania naturalnego charakteru tego brzegu.

2. Dla opracowania projektowanego obszaru „Kąpieliska Bolko”:

- zdefiniowanie czytelnego systemu obsługi komunikacyjnej z uwzględnieniem obsługi kołowej obiektów usługowych, dojazdów pożarowych, dróg obsługujących urządzenia podlegające konserwacji, transportu sprzętu pływającego itp. oraz systemu ciągów pieszych doprowadzających do poszczególnych obiektów i urządzeń;
- przeanalizowanie etapowania tworzenia struktury tarasów ziemnych oraz wkomponowanych w nie obiektów kubaturowych, z uwzględnieniem ciągłego funkcjonowania kąpieliska.

## I wyróżnienie

ARCA Gliwice, Michał Stangel

### Opinia Jury:

Praca nr 2 otrzymała I wyróżnienie za atrakcyjny i spójny pomysł zagospodarowania nabrzeży rzeki jako ciąg przystanków tematycznych, nawiązujących do tradycji Opola.

1. Na uwagę zasługuje pomysł zwiększenia atrakcyjności nabrzeży rzeki w formie punktów zatrzymania spacerujących, ukazujące charakterystyczne wydarzenia lub miejsca w mieście. Pomysł został konsekwentnie przedstawiony w obszarze opracowania 1 i 2. Cenne jest zwrócenie uwagi na potrzebę promocji Opola jako Stolicy Polskiej Piosenki w wielu aspektach, w tym także jako elementy w przestrzeni miasta.

2. W obszarze opracowania „Nabrzeża Młynówki” zostały dobrze wykorzystane walory tego miejsca:

- jako terenu spacerowego (ścieżki piesze i rowerowe),
- jako miejsca odpoczynku (ławki, place, łąka rekreacyjna),
- punkty widokowe.

Zabrakło zejść dochodzących do lustra wody Młynówki, chociażby w postaci pomostów.

3. W obszarze opracowania „Wyspa Bolko” strefa wejściowa na wyspę została dość czytelnie ukształtowana, jako przyjemna przestrzeń publiczna z wykreowanymi placami. Na uwagę zasługuje podkreślenie miejsca – wejścia do ZOO – poprzez elementy małej architektury (np. łapy zwierząt). Cenne jest wskazanie możliwości

wprowadzenia różnego rodzaju ścieżek przeznaczonych dla różnych użytkowników

4. W obszarze opracowania „Kąpielisko Bolko” pokazano bardzo duże rozproszenie funkcji. Brak jasnej i czytelnej wizji ukształtowania tego terenu.

5. Praca skupia się głównie na programie funkcjonalnym obszarów oraz umiejscowieniu pomysłów zespołu autorskiego w przestrzeni miejskiej. Według sądu konkursowego w pracy brakuje pokazania wizji architektonicznej oraz szczegółów zagospodarowania. Plansze, a w szczególności obszar „kąpieliska Bolko” czyta się raczej jako plan miasta lub mapę turystyczną. Przykładowe zdjęcia umieszczone w pracy ukazują jedynie ideę, jak mogłyby wyglądać zaproponowane obiekty, bez powiązania z konkretnym miejscem w Opolu.

## II wyróżnienie

Biuro 84 Opole - Małgorzata Adamowicz-Nowacka, Marek Nowacki

### Opinia Jury:

Praca nr 1 otrzymała II wyróżnienie za próbę jednorodnego rozwiązania trzech zagadnień tematycznych oraz interesujące rozstrzygnięcia akcentów miejscowych.

1. W obszarze opracowania „Nabrzeża Młynówki” praca nie dość wyraźnie określa rozwiązania w części południowej, posługując się jedynie schematem układu pieszo – rowerowego. Akcent HOT-SPOT przynależy raczej do części północnej, de facto nie będącej przedmiotem opracowania.

2. W obszarze opracowania „Wyspa Bolko” brak pożądanego rozwiązania obszaru od mostu do wejścia do ZOO. Wprowadzenie niemal bliźniaczego akcentu HOT-SPOT-a w żadnym wypadku nie jest rozstrzygnięciem i nie wyczerpuje zakresu problematyki tej części opracowania.

3. W obszarze opracowania „Kąpielisko Bolko” koncepcja zagospodarowania nie przekonała sądu konkursowego. Zaproponowany układ funkcjonalny całości mimo próby, słusznej skądinąd, koncentracji elementów zasadniczych w jednym rejonie. Interesujące jest wykorzystanie elementów pomostów również jako elementów budynku.

## Opis autorski nagrodzonej pracy

*„Nie interesują mnie kąty proste ani wymyślone przez człowieka linie proste, sztywne i bezduszne. Interesują mnie krzywizny, swobodne i zmysłowe, takie, jakie spostrzegam w górzystych krajobrazach mojej ojczyzny, meandrujących rzekach, falującym morzu i ciele kobiety, którą kocham.”*

Oscar Niemeyer

### Nabrzeża Młynówki

Rozwiązania projektowe poprzedzono analizą warunków lokalizacyjnych i historycznych.

Ostatnio prowadzone realizacje infrastruktury technicznej (śluzę, kolektor ścieków) zapewnią stabilizację poziomu wody i jej oczyszczenie. Daje to nowe możliwości kształtowania nabrzeży i ich rewitalizacji, aktywizacji rzeki jako fragmentu przestrzeni śródmiejskiej.

W projekcie zachowano zasadę podziału obu stron kanału na stronę prawobrzeżną intensywnego zagospodarowania i lewobrzeżną ekstensywną. Prawy brzeg Kanału Młynówka skupia ruch pieszy z centrum miasta w kierunku terenów rekreacyjnych wyspy Bolko. Nowe zagospodarowanie prawego brzegu, to przede wszystkim wstęga pomostu unosząca się nad lustrem wody. Pomost biegnie wzdłuż rzeki dochodząc w kilku miejscach do brzegu i odchodząc od niego niemal na środek nurtu. To jednoznaczny symbol powiązania miasta z rzeką, a jednocześnie nowa jakość przestrzenna – z kolejnych punktów na falującej kładce będą otwierać się malownicze widoki na odbijające się w lustrze wody mosty i wiadukty.

Sąsiedztwo z ruchliwą ulicą Piastowską, brak ciężarów pieszych, brak atrakcji przestrzennych sprawiają, że nie znajduje uzasadnienia dodatkowy ciąg pieszy na lewym brzegu. Zamiast tego projektuje się uporządkowania terenów zielonych, ich nocną iluminację, a przede wszystkim uzupełnienie nasadzeń w postaci roślin zielnych o intensywnych zapachach - lawendy, mięty, tymianku, melisy, rozmarynu, rumianku.

Rozwiązanie nabrzeży Młynówki jest pretekstem do korekty układu komunikacyjnego śródmieścia, mającej na celu zamknięcie ulicy Krakowskiej dla ruchu kołowego.

### Strefa wejściowa Wyspy Bolko

1. Opolskie ZOO stanowi jedną z ważniejszych atrakcji miasta Opola. Rozbudowa ZOO spowodowała znaczne zwiększenie ruchu w kierunku Wyspy Bolko, szczególnie w sezonie letnim w dni wolne od pracy.

2. W istniejącym układzie funkcjonalno-przestrzennym Wyspy Bolko można wyróżnić dwie strefy zieleni wysokiej przedzielone pasem łąk. Część wschodnia, to tereny intensywnego użytkowania, zajmowane głównie przez Ogród Zoologiczny. Część zachodnia, ekstensywna, to tereny spacerowe z alejkami parkowymi.

Zorganizowano czytelny podział na ciągi piesze, rowerowe i kołowe. Zaprojektowano przedłużenie mostu pieszego, prowadzącego na Wyspę kładką biegnącą łagodnym łukiem w kierunku otwarcia widokowego na łąki. Pofalowana w przekroju kładka biegnie wśród koron drzew stanowiąc początek ścieżki przyrodniczej i kończy się szeroką skarpą z tarasowymi siedziskami zwróconymi na południe.

Do istniejącej konstrukcji mostu na Odrze podwieszono dodatkowe pomosty ścieżek rowerowych. W ten sposób ruch przez most, kładkę i taras widokowy będzie wyłącznie pieszy, bez występujących obecnie kolizji.

Dodatkowo proponuje się odtworzenie mostu pieszego nad kanałem Wińskim i jego przedłużenie w kierunku tarasu i strefy wejściowej ZOO. Umożliwi to łatwe połączenie piesze z realizowanym obecnie zespołem parkingowym.

Kolejnym problemem wymagającym projektowej ingerencji jest organizacja strefy wejścia głównego do ZOO. Istniejący pawilon wejściowy jest niewystarczający dla

obsługi ruchu weekendowego. Przed wejściem zaprojektowano drewnianą pergolę, której kształt stanowi przedłużenie fragmentu istniejącego pawilonu w kierunku głównej alei parkowej.

Nie zmienia się zasadniczego charakteru i przeznaczenia Wyspy Bolko jako zespołu zieleni parkowej. Wyspa Bolko, to teren, który budzi różnorodne pokusy do realizacji obiektów pozornie sprzyjających rekreacji, jak lokale rozrywkowe, gastronomiczne, obiekty sportowe czy hotelowe, jednak dla utrzymania naturalnych walorów przyrodniczych, niezwykle cennych w terenach zurbanizowanych, wszelkie inwestycje kubaturowe uważamy za niewskazane.

### Kąpielisko Bolko

Kąpielisko Bolko, dziś jeszcze z rzadka odwiedzane przez mieszkańców Opola, posiada wyjątkowe wartości krajobrazowe i atrakcyjne położenie w pobliżu centrum miasta i terenów rekreacyjnych nad Odrą.

Dojazd samochodowy od strony Al. Przyjaźni do terenów rekreacyjnych kąpieliska zaprojektowano nową drogą prowadzącą do placu parkingowego wyznaczonego na najwyższym punkcie terenu. Z tego placu zaplanowanego na rzucie koła i platformy widokowej roztacza się piękny widok na akwen wodny Bolko, rzekę Odrę i wzgórze winowskie. Dużą różnicę poziomów między placem a lustrem wody pokonano dzięki tarasom i pochylniom łagodnie opadającym w stronę plaży. W tarasy ziemne wkomponowano planowaną zabudowę towarzyszącą terenom rekreacyjnym, a więc kompleks gastronomiczny, hangary ze sprzętem wodnym, szatnie, węzły sanitarne. Wszystkie obiekty kubaturowe przekryto dachami o nawierzchni trawiastej. Dzięki „wtopieniu” budynków w otoczenie, teren kąpieliska nie zatraci wyjątkowych walorów krajobrazowych w postaci tarasów i skarp dawnego wyrobiska stromo opadających do wody.

Do dyspozycji plażowiczów są zarówno plaże piaszczyste położone bezpośrednio nad wodą, jak i plaże trawiaste na nasłonecznionych tarasach. Kolejne poziomy będą się zapełniać plażowiczami w miarę wzrostu ilości użytkowników, a kąpielisku zawsze będzie towarzyszył pełen życia gwar, tak istotny dla atrakcyjności miejsca.

Rozplanowanie funkcji związane jest z podziałem akwenu na część przeznaczoną do sportów wodnych (windsurfing, kajaki, łodzie wiosłowe) i część do kąpielni.

Pole biwakowe oddzielone od kąpieliska wyznaczono po wschodniej stronie niecki terenowej i rozplanowano na tarasach, w które wkomponowane będą pawilony niezbędne dla jego obsługi (umywalnie, toalety).

Należy założyć, że znajdujące się poza terenem opracowania konkursowego obiekty byłej cementowni Bolko, będą zmieniały sposób użytkowania w miarę zwiększania aktywności terenów rekreacyjnych. Lokale rozrywkowe, dyskoteki, baza hotelowa, to wszystko może zostać zrealizowane z wykorzystaniem przemysłowej substancji budowlanej.



838700

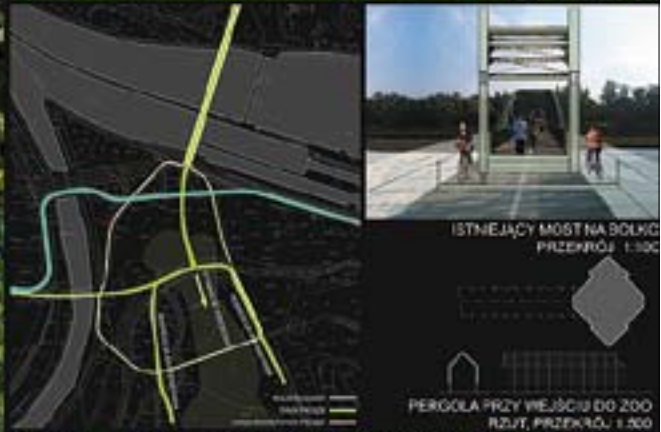
# STREFA WEJŚCIOWA WYSPI BOLKO



PODŁÓŻY, WŁADKI, NIEZDNI NA KĄPIE



LAWA REKREACYJNA



ISTNIEJĄCY MOST NA BOLKU PRZEBIEŻY 1:500



STREFA WEJŚCIOWA DO ZOO

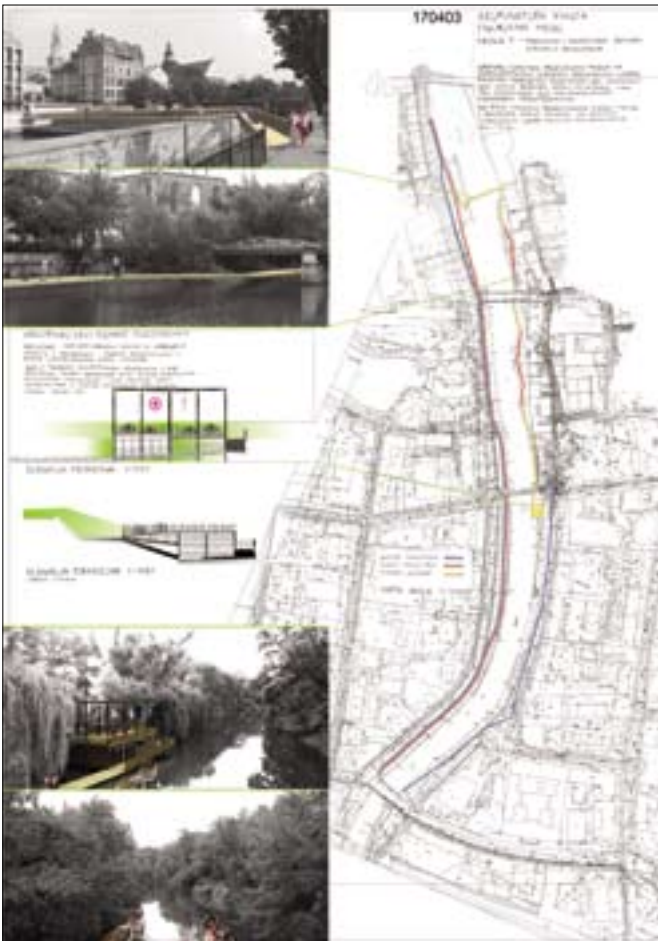
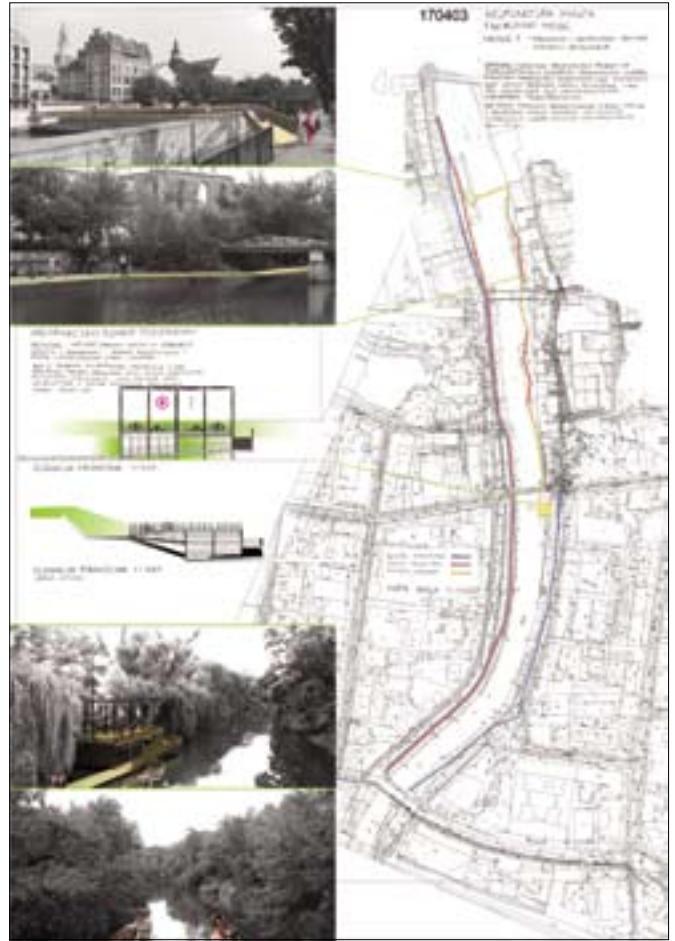


KLĄSKA EDUKACYJNA NOCĄ 1:500

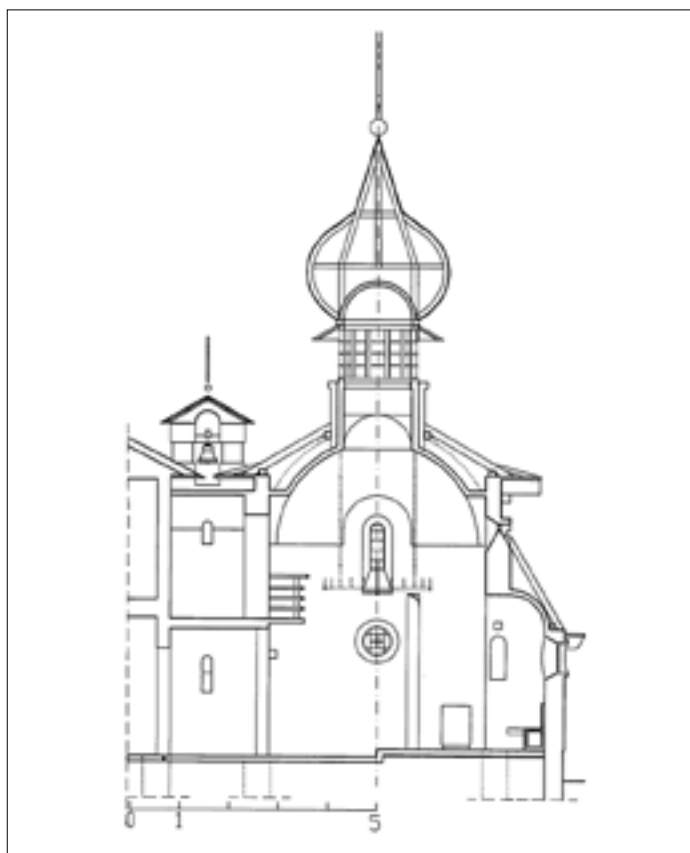
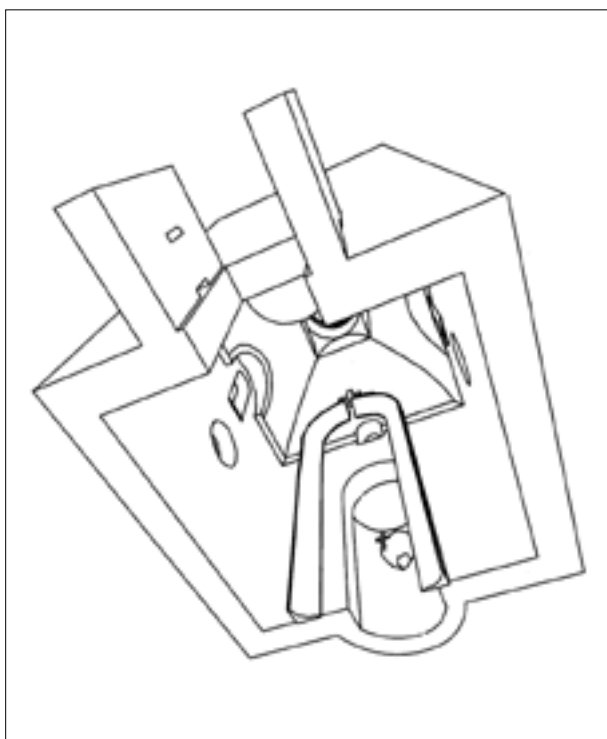
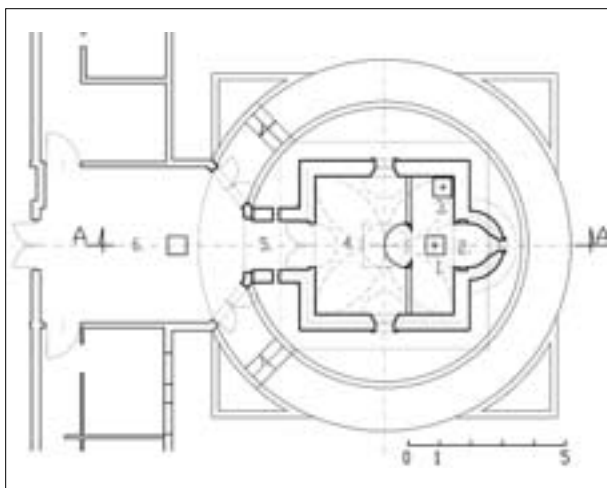


Konkurs na opracowanie koncepcji urbanistyczno-architektonicznej fragmentów nabrzeża Odry i Młynówki w Opolu  
**I wyróżnienie** – ARCA Gliwice, Michał Stangel





Konkurs na opracowanie koncepcji urbanistyczno-architektonicznej fragmentów nabrzeża Odry i Młynówki w Opolu  
**II wyróżnienie** – Biuro 84 Opole - Małgorzata Adamowicz-Nowacka, Marek Nowacki



**Autor:** arch. Jerzy Uścińowicz

**Asystent:** arch. Tomasz Daniluk

**Konstrukcja:** mgr inż. Waldemar Orłowski

**Inwestor:**  
rektor ks. mitr. Leoncjusz Tofiluk,

**Polichromie:**  
studenci studium pod kier. ks. mitr. Leoncjusza Tofiluka

**Wykonawca:** sposób gospodarczy

**Finansowanie:** środki własne

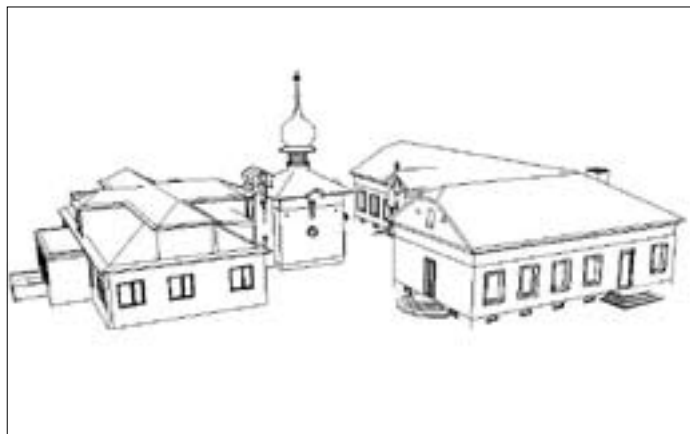
**Realizacja:** 2000—2004

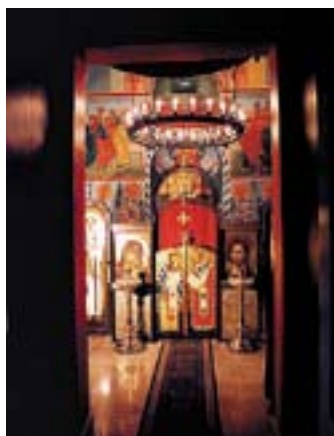
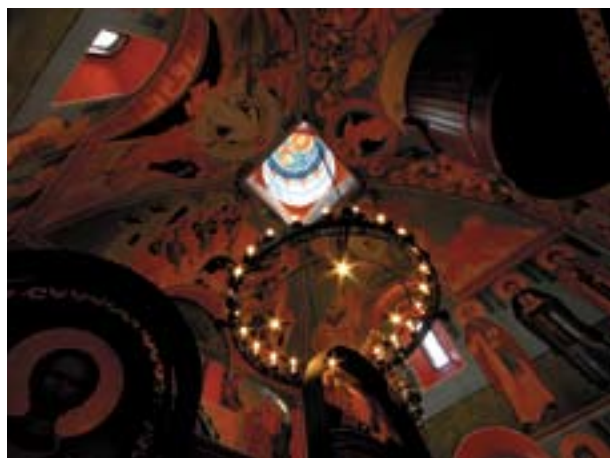
**Dane liczbowe:**

powierzchnia zabudowy: ..... 33.3 m<sup>2</sup>

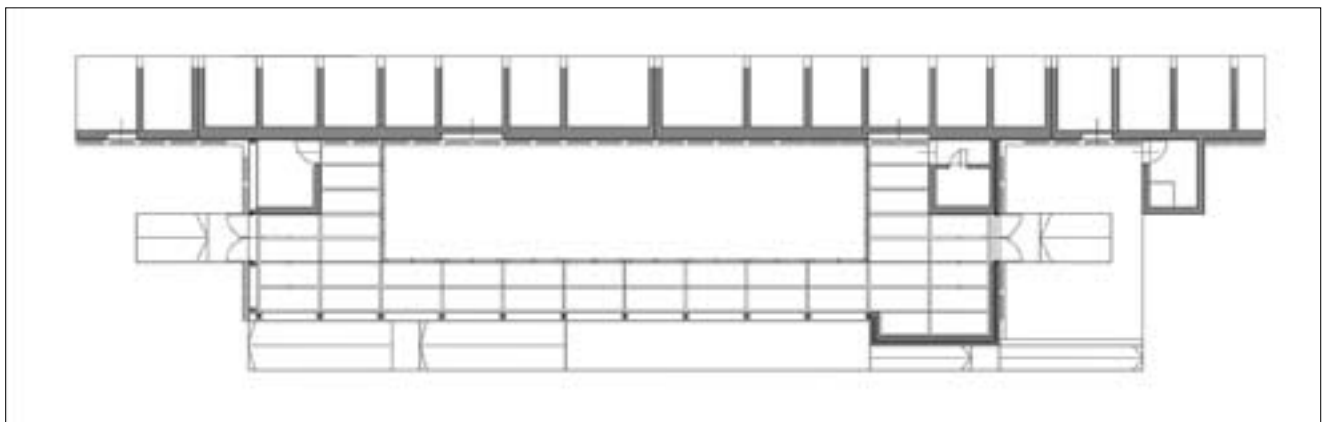
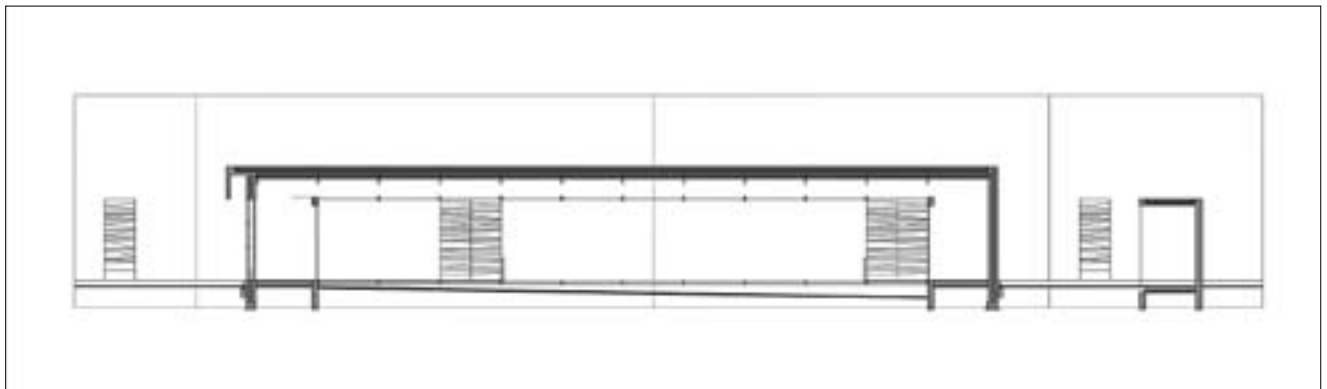
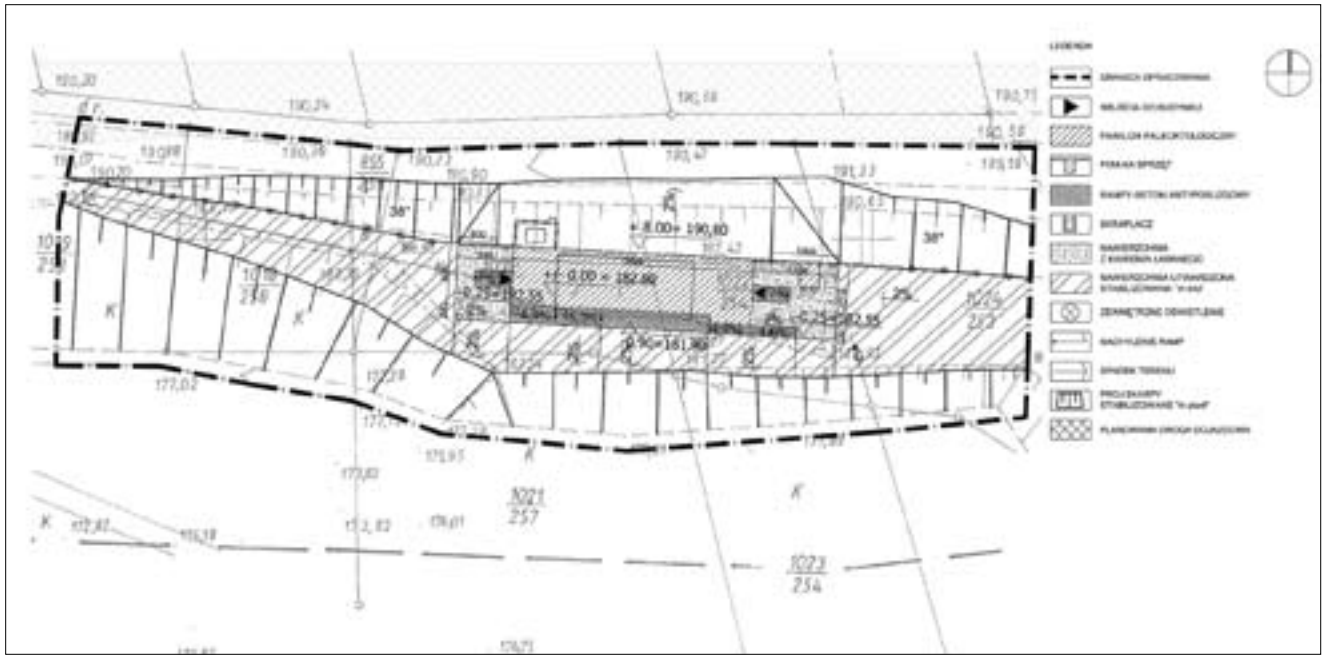
powierzchnia użytkowa: ..... 38.2 m<sup>2</sup>

kubatura: ..... 122.3 m<sup>3</sup>





# Pawilon Paleontologiczny w Krasiejowie k. Opola



## Autorzy projektu (konsorcjum firm projektowych):

- Goczołowie Architekci – Studio Autorskie, Zabrze
- Ovo Grąbczewscy Architekci, Katowice

arch. arch. Beata Goczoł, Witold Goczoł, Oskar Grąbczewski, Katarzyna Chrobot, Maciej Grychowski

**Inwestor:** Stowarzyszenie Dinopark Ozimek, ul. Ks. Dzierżona 4 B

**Wykonawca:** OPBP JEDYNKA S.A. Opole i REKONSBUD S.A. Opole

• **Projekt konkursowy** – Główna Nagroda w konkursie zorganizowanym przez Marszałka Województwa Opolskiego: 2003

• **Projekt budowlany i realizacyjny:** 2003 – 2004

• **Realizacja:** 2005 – 2006

## Dane liczbowe:

powierzchnia użytkowa: ..... 317 m<sup>2</sup>  
 powierzchnia zabudowy: ..... 374 m<sup>2</sup>  
 kubatura: ..... 1820 m<sup>3</sup>  
 powierzchnia zagospodarowania terenu: ..... 5760 m<sup>2</sup>

## Finansowanie:

Środki pochodzące z Wojewódzkiego Funduszu Ochrony Środowiska w Opolu, Funduszu Strukturalnego w ramach Inicjatywy Współnotowych INTERREG III oraz z Budżetu Województwa Opolskiego





**Autorzy projektu:** Architekci Błaszczyk i Samborski S.P., Kołobrzeg

**Autor:** arch. Grzegorz Błaszczyk

**Współpraca:** arch. arch. Tomasz Samborski, Paweł Gajdowski, Miłosz Kowalewski

**Konstrukcje:** mgr inż. Sławomir Kokoszyński

**Realizacja:** 2005 - 2006

**Inwestor:** „PRO-SAN” M. Jagielka i M. Wiszniewski S.C., Kołobrzeg

**Generalny Wykonawca:** Przedsiębiorstwo Budowlane PRO-BUD Sp. z o.o., Kołobrzeg

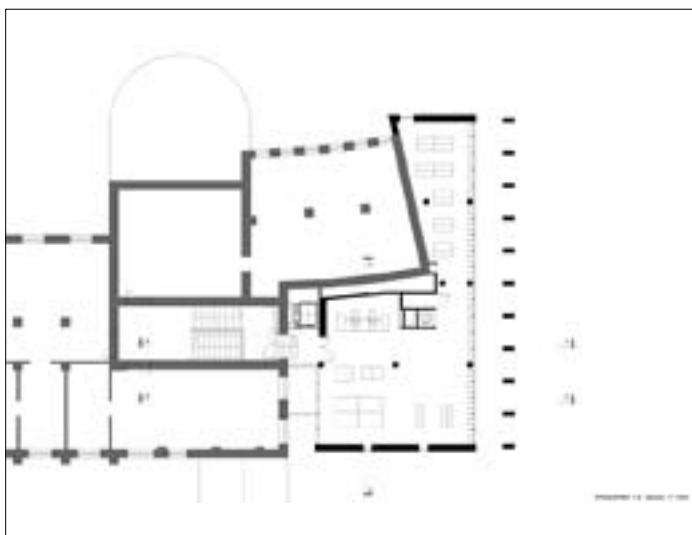
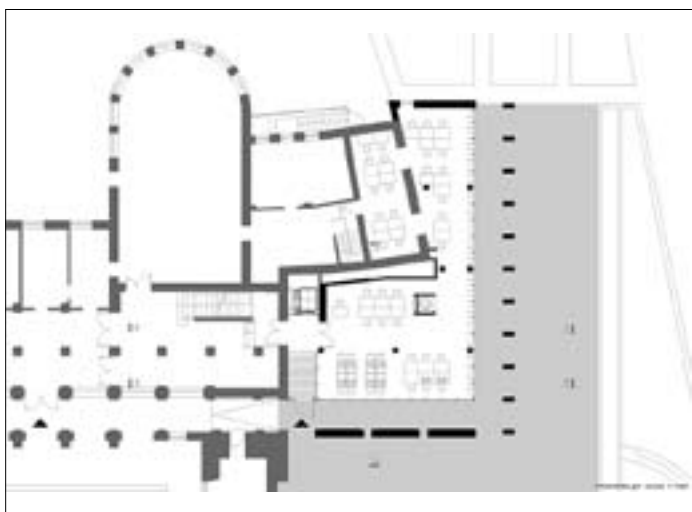
**Finansowanie:** Środki własne inwestora oraz pozyskane od przyszłych właścicieli mieszkań

**Dane liczbowe:**

Powierzchnia terenu objętego bilansem..... 17899,2 m<sup>2</sup>  
w tym:

- powierzchnia zabudowy całego założenia .....6709,9 m<sup>2</sup>  
w tym: powierzchnia zabudowy I etapu .....2236,6 m<sup>2</sup>
- ilość lokali mieszkalnych..... 330  
w tym: ilość lokali mieszkalnych w zespole..... 110
- kubatura 1 zespołu ..... 30633,2 m<sup>3</sup>





**Autorzy projektu:**

Stelmach i Partnerzy  
Biuro Architektoniczne Sp. z o.o. Lublin  
arch. Bolesław Stelmach

**Współpraca:**

arch. arch. Marek Zarzeczny, Zbigniew Wypych, Sławomir Kłos, Grzegorz Gurgacz, Piotr Majcherski, Paweł Szuryga

**Inwestor:**

Marszałek Województwa Opolskiego  
Wojewódzka Biblioteka Publiczna w Lublinie

**Wykonawca:**

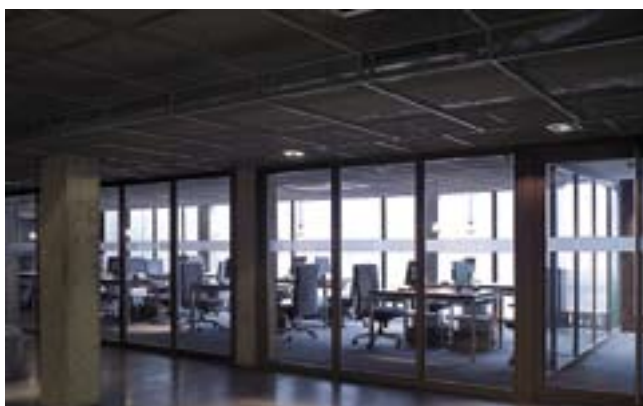
POLIMER MOSTOSTAL – Lublin

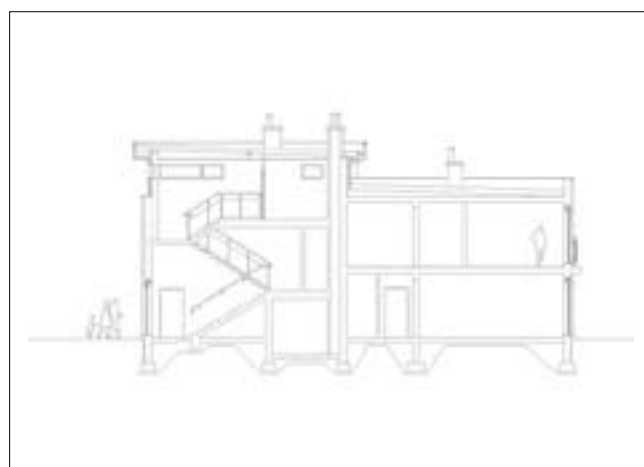
**Finansowanie:**

środki publiczne

**Realizacja:** 2006







**Autorzy projektu:** Pracownia Architektoniczna E.S.Sipińskich Sp. z o.o., Poznań

**zespół w składzie:** arch. arch. Ewa Pruszewicz-Sipińska, Stanisław Sipiński, Agnieszka Deptuła, Magdalena Picyk, Agnieszka Ośmielak-Stankiewicz, Jacek Dybol, tech.bud. Tomasz Kaczmarek

**Inwestor:** Przedsiębiorstwo Inżynieryjne „Trust”, Poznań

**Wykonawca:** Przedsiębiorstwo Inżynieryjne „Trust”, Poznań

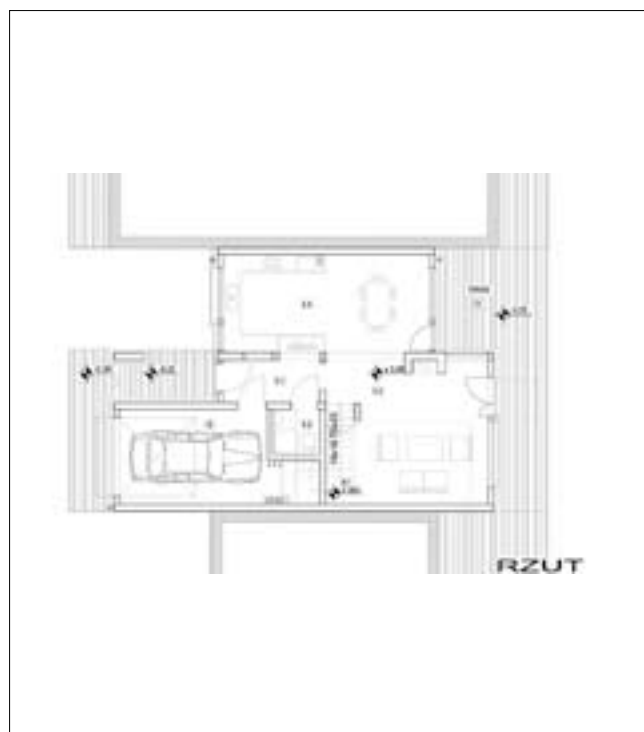
**Finansowanie:** częściowe kredytowanie z funduszy Bankowych

**Realizacja:** 2003

**Dane liczbowe:**

Powierzchnia terenu pod zabudowę..... 18393,7 m<sup>2</sup>  
 Powierzchnia zabudowy całego osiedla..... 7198,5 m<sup>2</sup>  
 =39,13%  
 Powierzchnia użytkowa wszystkich budynków ..... 11796,6 m<sup>2</sup>  
 Liczba obiektów na osiedlu ..... 18





**Autorzy projektu:**

Studio Lisiak Sp. z o.o. Poznań

**generalny projektant:**

arch. Rafał Lisiak

**zespół:**

arch. arch. Jolanta Lisiak, Maciej Cierniewski (1 etap),  
Mikołaj Cendlak (2 etap)

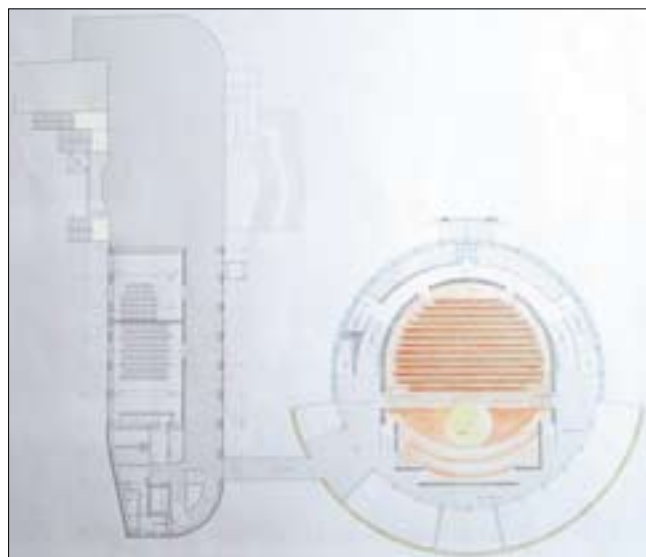
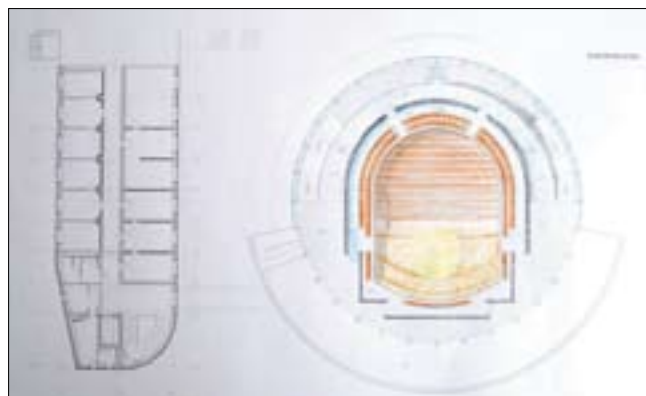
**konstrukcja:** inż. Krystyna Chocianowicz, inż. Ewa Rzeźniczak (c.o.), inż. Erwin Matysiak (elektro), inż. Artur Koralewski (wod-kan)

**Inwestor:** Zielony Taras Sp. z o. o., Poznań

**Wykonawca:** Prosper Sp. z o.o., Poznań

**Realizacja:** 2006





**Autorzy projektu:**

Pracownia ARPA Poznań

**Generalny projektant:**

arch. Jerzy Gurawski

**Współpraca autorska:**

arch. arch. Anita Chudecka, Paweł Kuczma, Paweł Janas, Tomasz Szmyt

**Współpraca – etap realizacji:**

arch. arch. Marek Szapiel, Urszula Kijek

**Wizualizacje komputerowe:**

arch. Daria Tarara

**Architektura wnętrz:**

ARPA – autorzy jak wyżej oprócz wnętrza kawiarni

**Konstrukcja:** ARPA inż. Jolanta i Napoleon Lewandowscy

**Akustyka:** dr hab. Leon Rutkowski

**Generalny wykonawca:** HOCHTIEF Polska, Oddział POZ-BUILDING

**Inwestor:** Akademia Muzyczna im. Ignacego Jana Paderewskiego w Poznaniu

**Finansowanie:** Inwestycja współfinansowana przez Unię Europejską

**Dane liczbowe:**

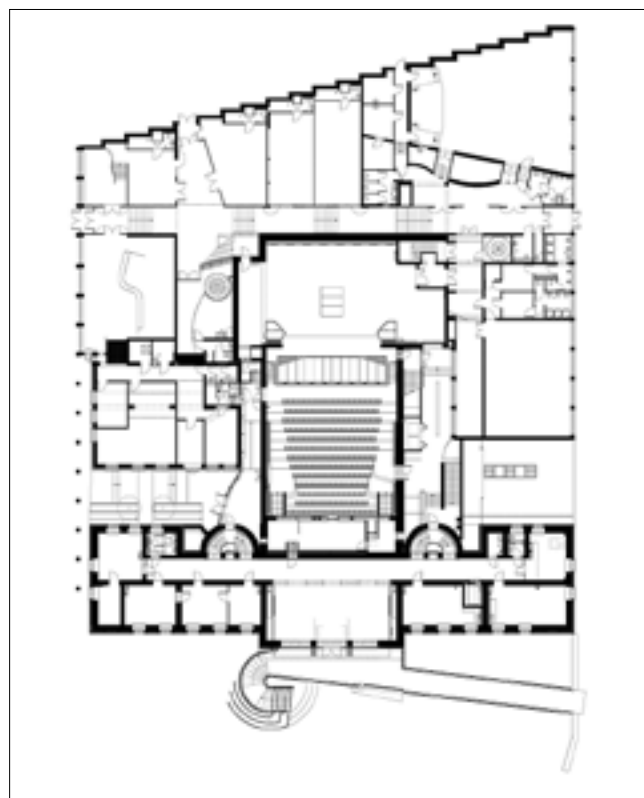
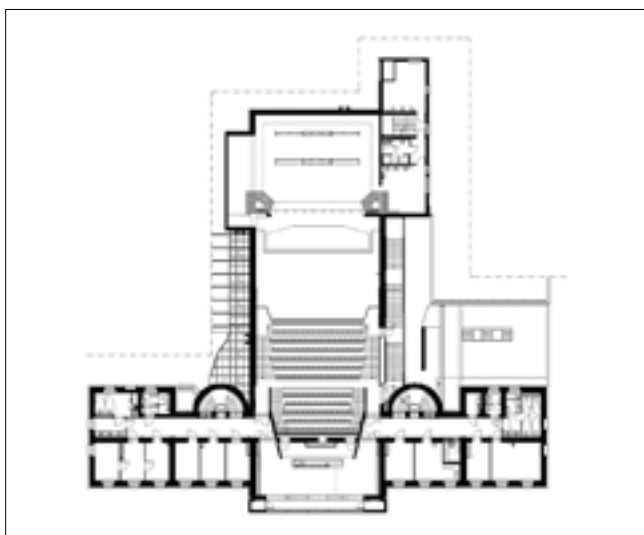
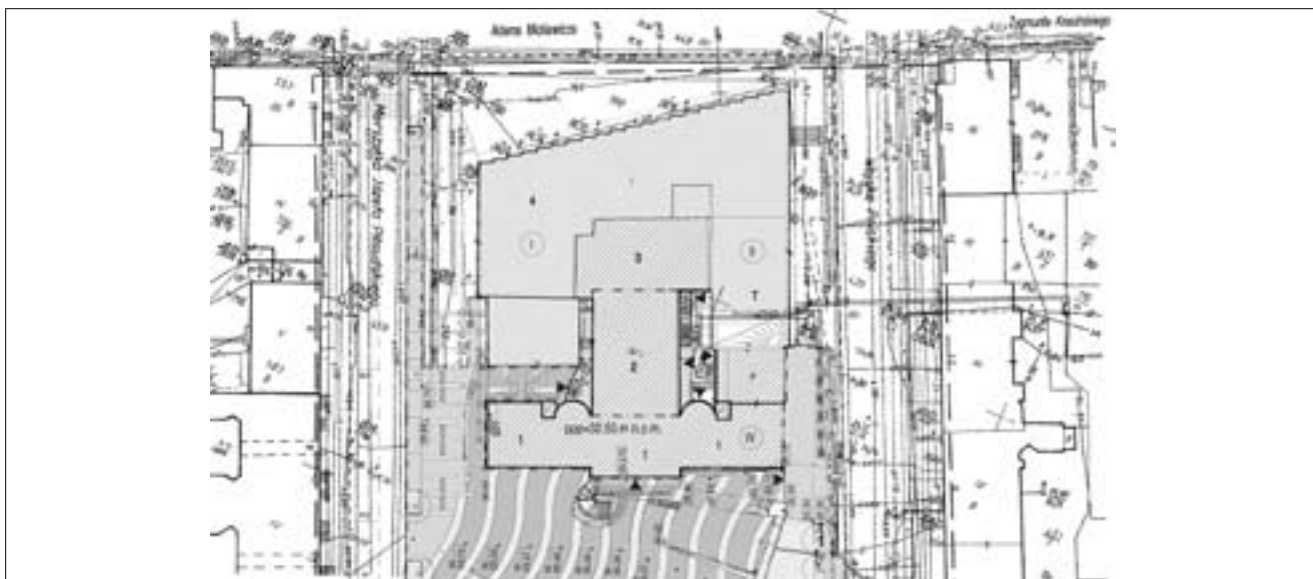
Powierzchnia terenu:..... 1 700 m<sup>2</sup>  
 Powierzchnia zabudowy: .. 1 115 m<sup>2</sup>  
 Powierzchnia użytkowa: .... 3 762 m<sup>2</sup>  
 Powierzchnia całkowita:..... 4 520 m<sup>2</sup>  
 Kubatura:..... 16 720 m<sup>3</sup>

**Projekt:** 2003/04

(I nagroda – konkurs arch. SARP nr 5/0 – Poznań 1990)

**Realizacja:** 2005/06





**Autorzy projektu:** Studio A4 Szczecin  
arch. arch. Jacek Lenart, Hanna Balcerek, Kazimierz Stachowiak

**Zespół autorski:**  
arch. arch. Tatiana Balcerzak, Tomasz Kondarewicz, Joanna Leszkowska, Jerzy Turowski, Katarzyna Zwolek

**Akustyka:** Ewa Więckowska-Kosmala

**Konstrukcja:** Zbigniew Misiak

**Konstrukcja sceniczna:** Edmund Tumielewicz

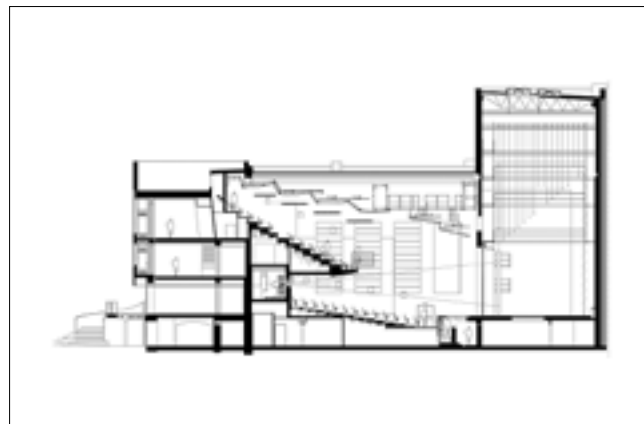
**Technologia sceny i branże specjalistyczne:**  
„OTO” Warszawa, Stanisław Górski, Zbigniew Kośka, Tomasz Ostrowski z zespołem

**Inwestor:** Gmina Miasto Stargard Szczeciński

**Wykonawca:** KPRB Stargard

**Finansowanie:** środki publiczne

**Realizacja:** 2006

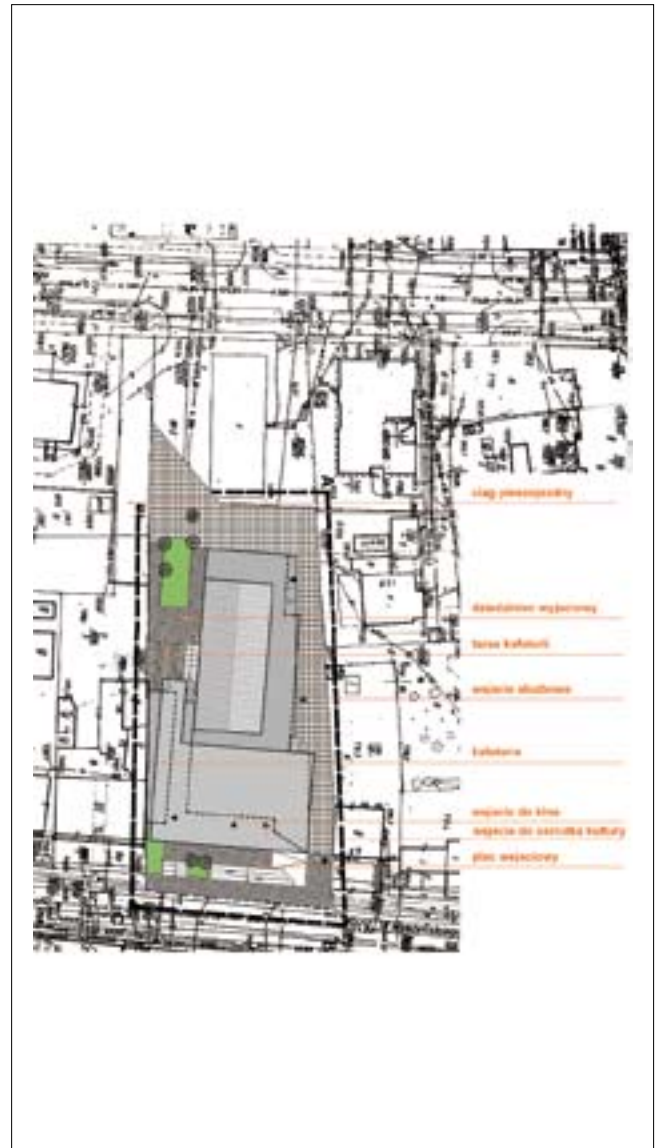
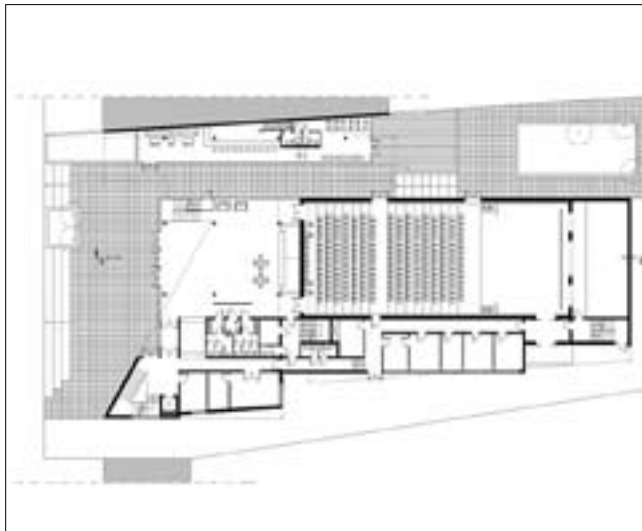
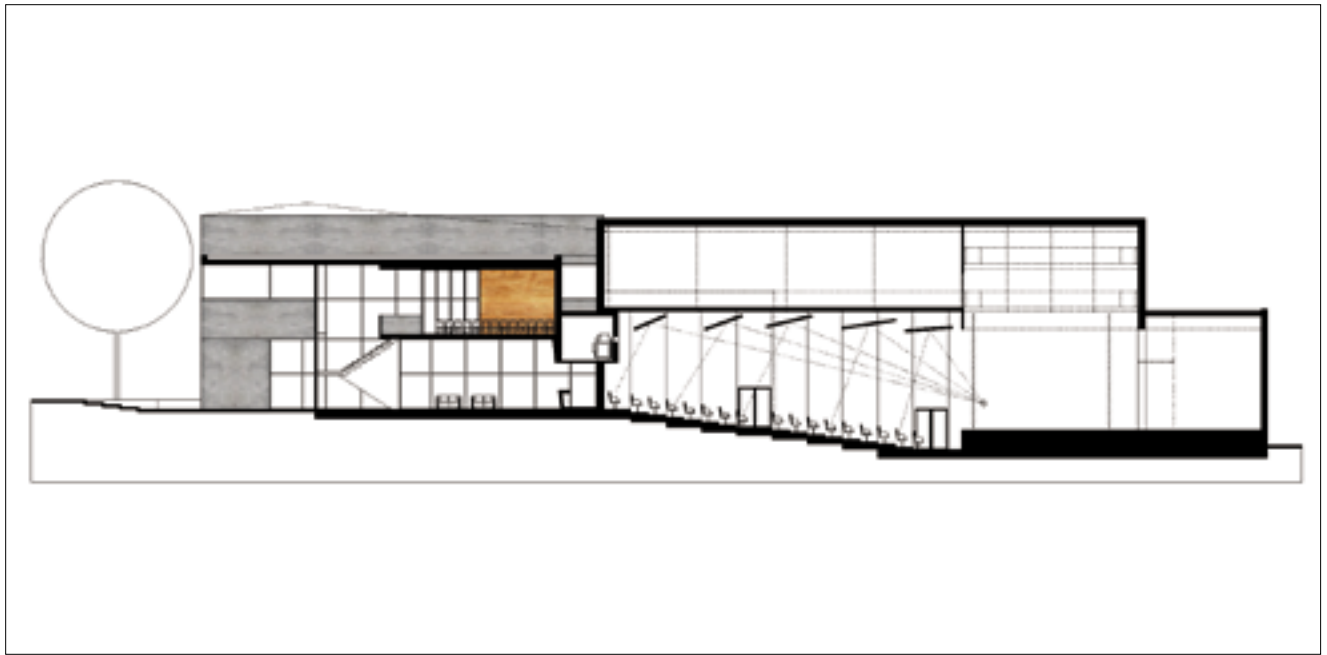




# Budynek Główny Stargardzkiego Centrum Kultury z salą widowiskową w Stargardzie Szczecińskim

Prezentacje zgłoszeń do Nagrody Roku 2006





**Autorzy projektu:**

DOMINO Grupa Architektoniczna, Szczecin

**Zespół autorski:**

arch. arch. Wojciech Dunaj, Anita Dunaj, Izabela Chruściel, Norbert Białek, Tomasz Maksymiuk

**Inwestor:** Gmina Miejska Szczecinek

**Wykonawca:** Przedsiębiorstwo Budownictwa Ogólnego i Usług Inwestycyjnych Piotr Flens, Koszalin

**Realizacja:** wrzesień 2005 - grudzień 2006

**Finansowanie:** środki własne Miasta Szczecinek

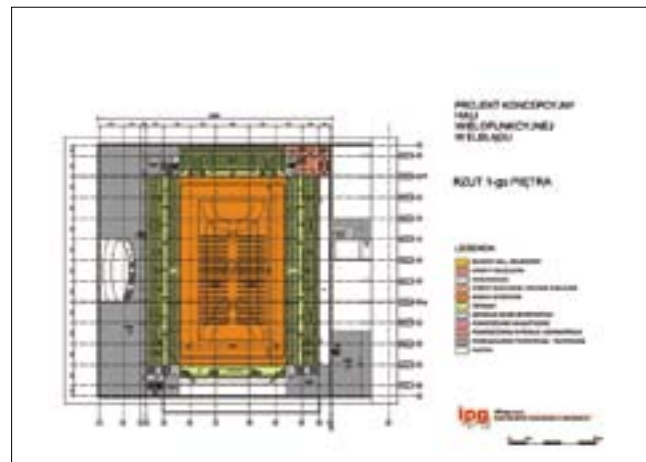
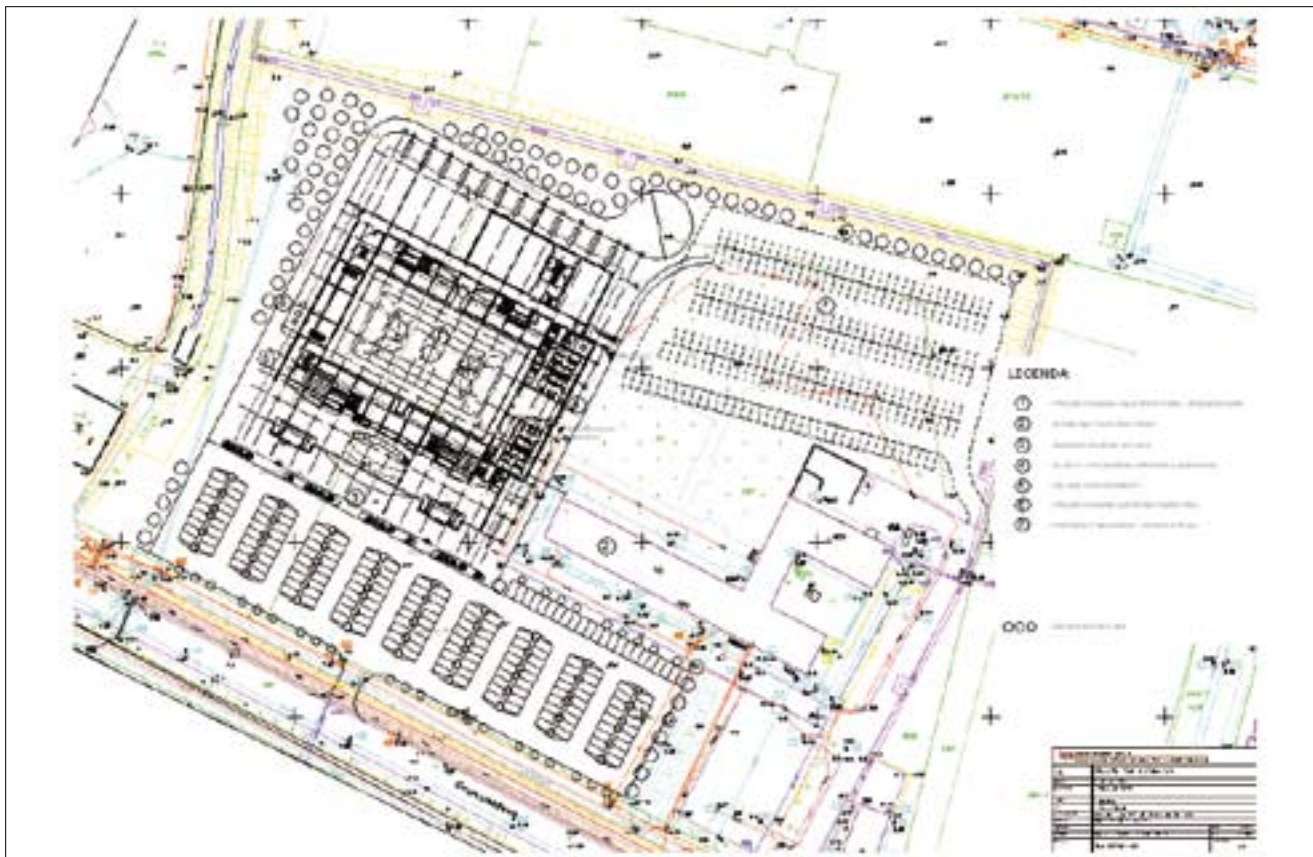
**Nagrody:**

Projekt nagrodzony I nagrodą w konkursie ogólnopolskim

**Dane liczbowe:**

powierzchnia użytkowa .....	2 140,8 m <sup>2</sup>
powierzchnia całkowita .....	3 018,2 m <sup>2</sup>
powierzchnia zabudowy .....	1 582,3 m <sup>2</sup>
kubatura budynku .....	8 800 m <sup>3</sup>





**Autorzy projektu:**

IPG Inter Project Group, Kraków  
 arch. Bogusław Podhalański  
 arch. Janusz Barnaś

**Inwestor:** Gmina Miasta Elbląg

**Wykonawca:** Konsorcjum firm utworzone przez:  
 1. Budimex Dromex S.A., Warszawa – Lider Konsorcjum  
 2. Zakład Usług Budowlanych „MYTYCH” Sp. z o.o.,  
 Elbląg – Partner Konsorcjum

**Finansowanie:** środki państwowe, Unia Europejska  
 w ramach programu SSG

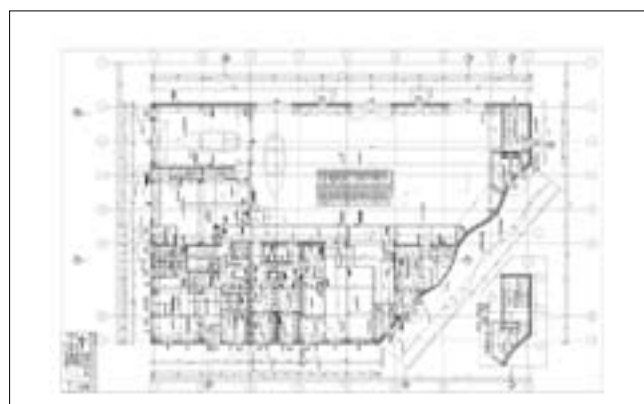
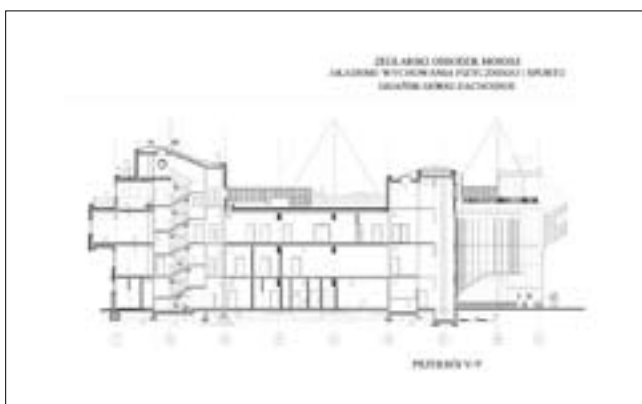
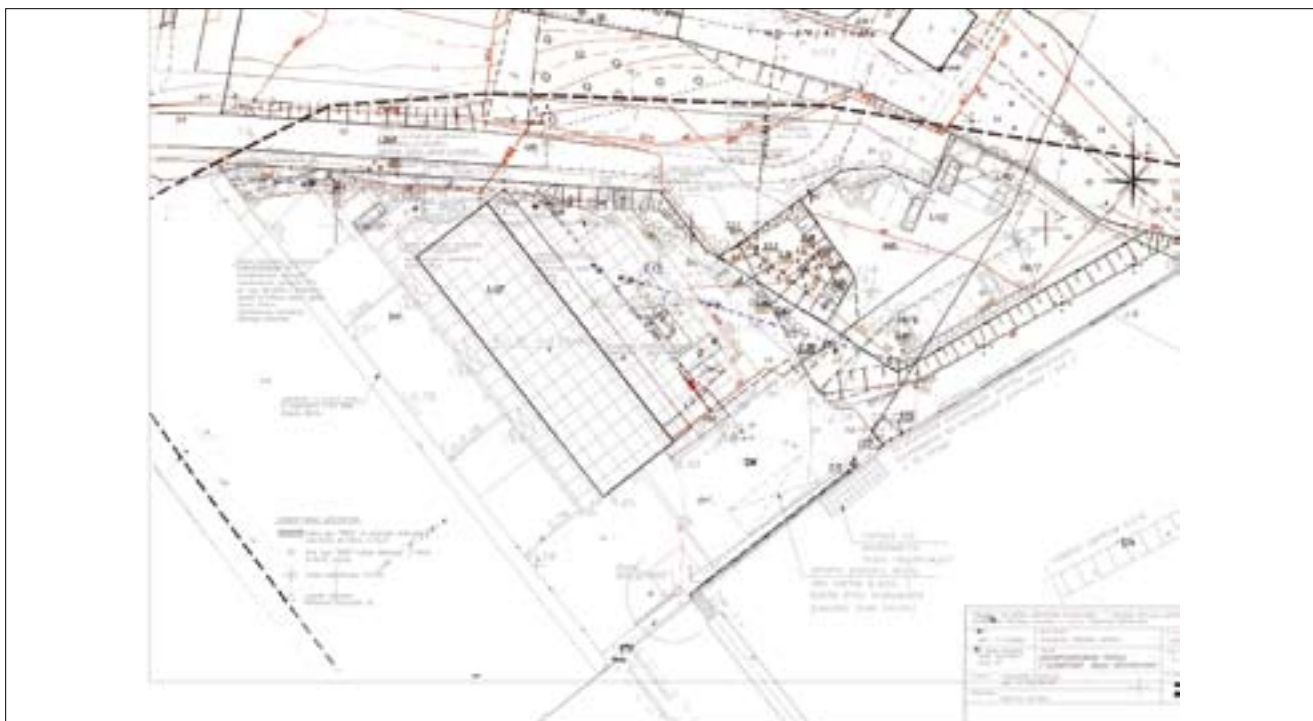
**Realizacja:** 2006



# Hala sportowo-widowiskowa wraz z inkubatorem przedsiębiorczości w Elblągu



Prezentacje zgłoszeń do Nagrody Roku 2006



**Autorzy projektu:**

Pracownia Architektoniczna Grzegorz Rzepecki  
arch. Grzegorz Rzepecki

**współpraca autorska:**

arch. Elżbieta Tarasiuk,  
arch. Karolina Dambek,  
stud. arch. Cyprian Ożóg-Orzechowski

**konstrukcja:**

inż. Elżbieta Wiewiórska

**Inwestor:**

Akademia Wychowania Fizycznego i Sportu  
w Gdańsku im. Jędrzeja Śniadeckiego

**Generalny wykonawca:**

Przedsiębiorstwo Budowlane MEGA  
Gdynia, ul. Hutnicza

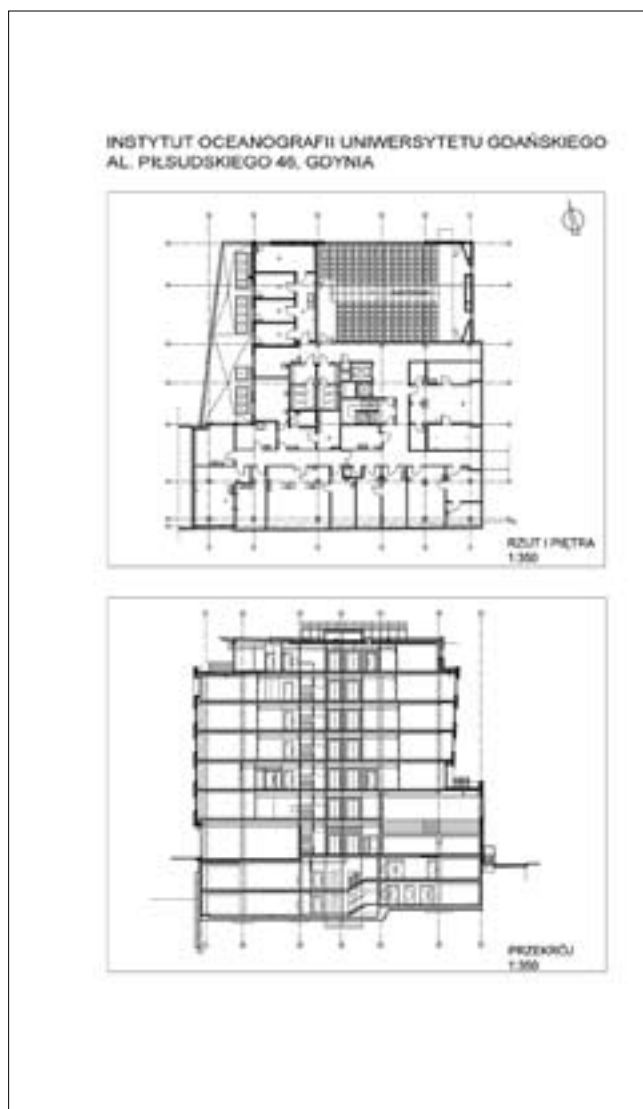
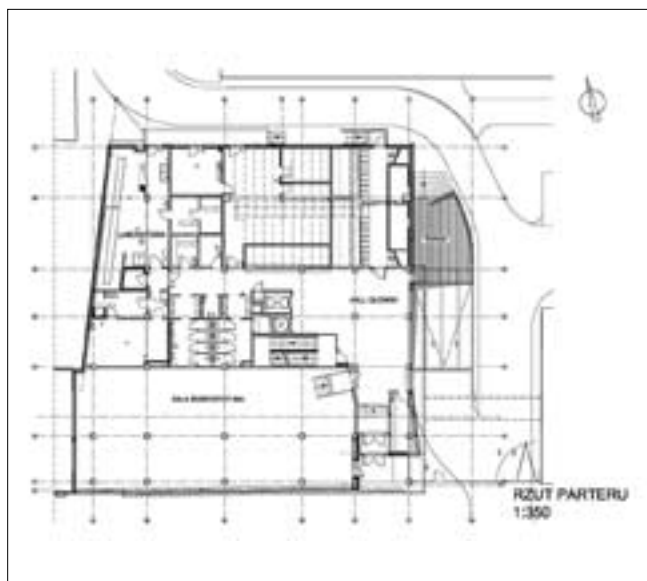
**Finansowanie:**

Europejski Fundusz Rozwoju Regionalnego  
oraz Ministerstwo Edukacji Narodowej i Sportu

**Realizacja:** 2006







## Autorzy projektu:

Pracownia Architektoniczna ARCH-DECO Sp. z o.o.,  
Gdynia

## zespół autorski:

arch. arch. Michał Baryżewski, Zbigniew Reszka, Michał Afeltowicz, Jaromir Baruta, Andrzej Japczyński, Rafał Nieznalski, Bogusława Charzyńska, Maria Mądry-Moczorot, Paweł Kwieciński, Michał Dolistowski, Joanna Woźniak

## Konstrukcja:

Biuro Projektowe Puzyrewski

## Projektanci konstrukcji:

Piotr Puzyrewski, Jacek Tański

## Inwestor:

Uniwersytet Gdański, Gdańsk

## Generalny wykonawca:

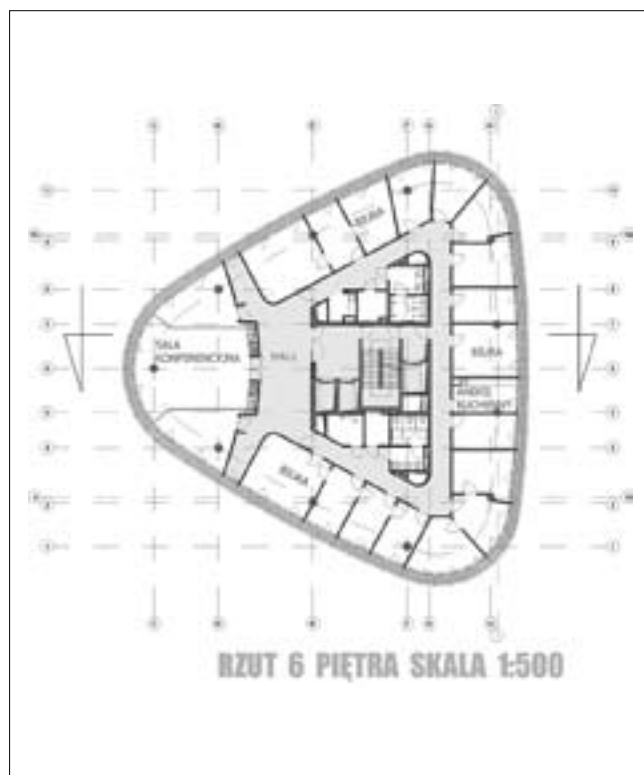
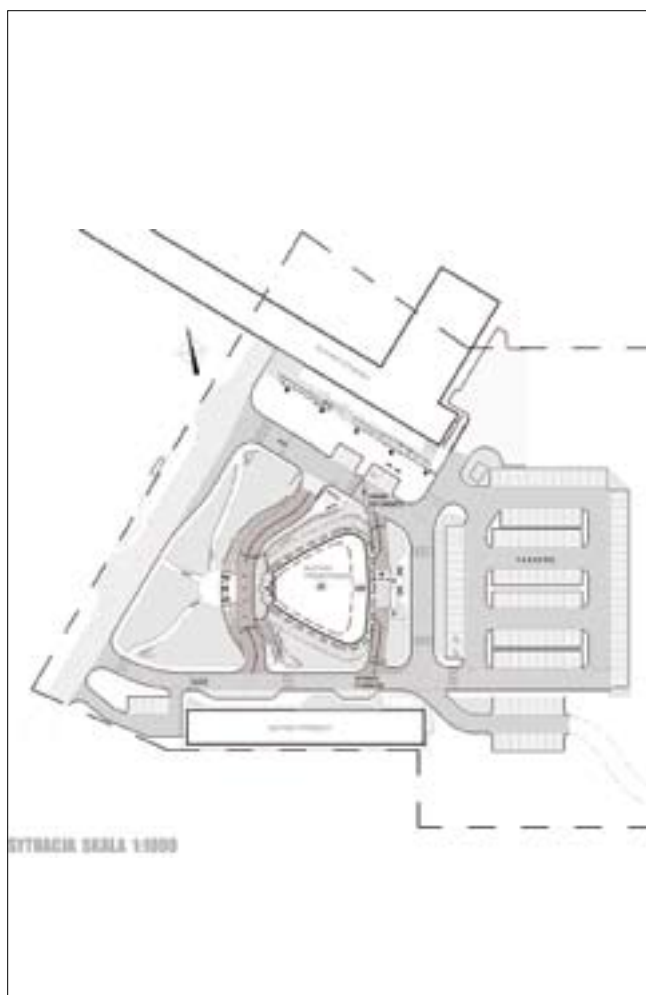
Polnord S. A., Gdańsk

**Finansowanie:** środki publiczne

**Realizacja:** 2006







**Autorzy projektu:** Arch-Deco Sp. z o.o., Gdynia  
arch. arch. Michał Baryżewski, Zbigniew Reszka, Barbara Jawień, Tomasz Dąbrowski, Michał Dolistowski, Małgorzata Szymkowiak, Paweł Kwiecień, Joanna Woźniak

#### Podwójna fasada

- projekt – Arch-deco sp.z o.o - system profili Schuco
- wykonawca Eljako-al. Sp. z o.o., Legionowo
- teletechnika i elektryka podwykonawca firmy Archdeco sp.z o.o. firma CES sp. z o.o., Gdańsk

#### Oświetlenie

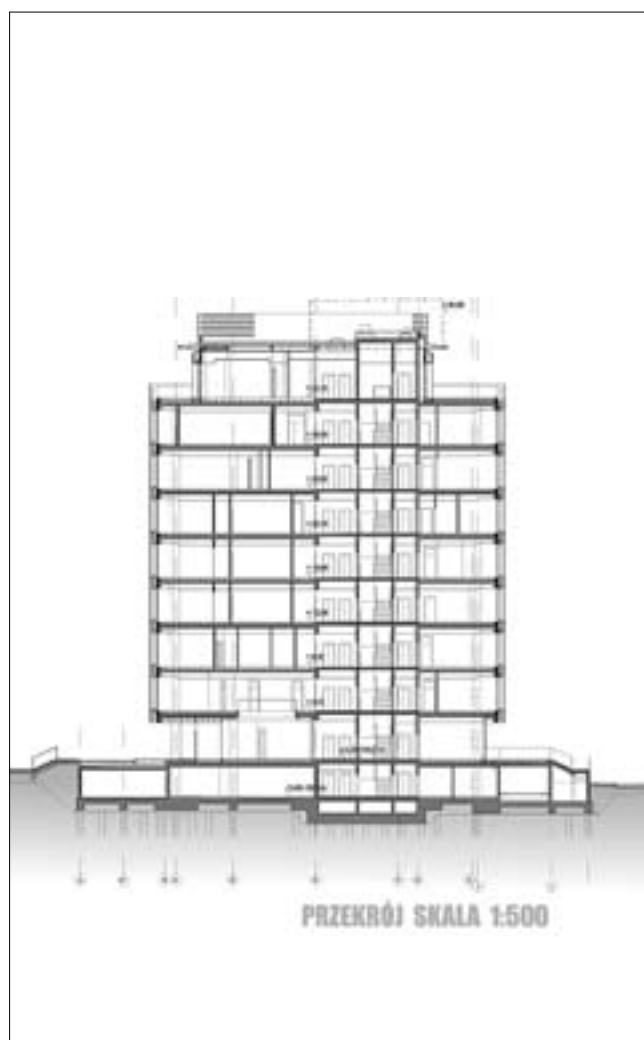
- projekt Arch-deco sp.z o.o.,  
współpraca firma Candelux sp.z o.o. Warszawa,  
system oświetlenia diodowego firmy XAL,
- teletechnika i elektryka podwykonawca firmy Arch-deco sp.z o.o. firma CES,

**Inwestor:** Grupa Lotos S.A., Gdańsk

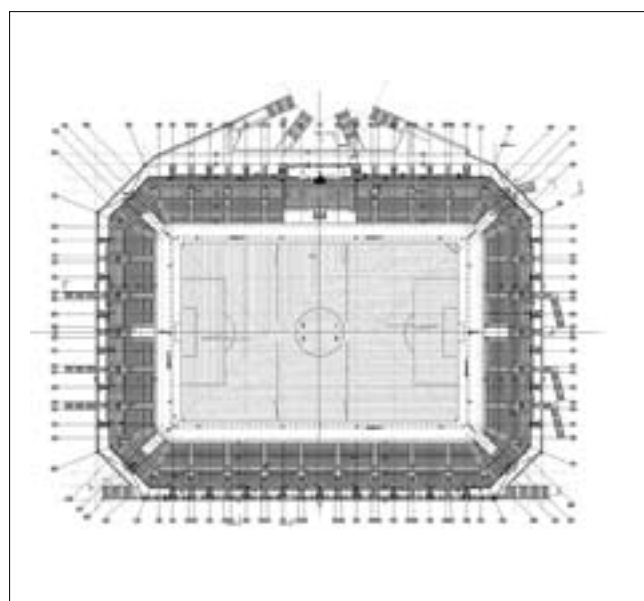
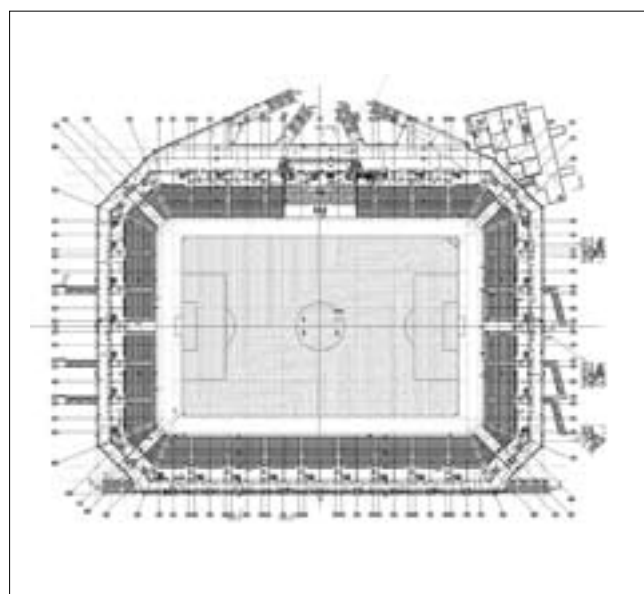
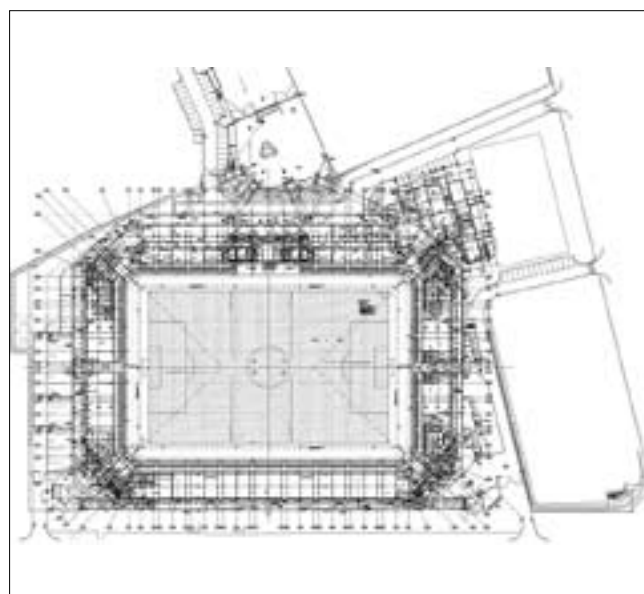
**Generalny wykonawca:** Konsorcjum Allcon S.A./Elektrobudowa, Gdynia

**Finansowanie:** środki własne

**Realizacja:** 2006







## Autorzy projektu:

ATJ architektki Sp. z o.o.

Jacek Kwieciński i Tomasz Kosma Kwieciński, Warszawa

## zespół w składzie:

arch. arch. Jacek Kwieciński, Tomasz Kosma Kwieciński

tech. arch. Ewa Badowska

tech. arch. Anna Zielińska

**architektura wnętrz:** ATJ Architektki

**współpraca:** arch. Zbigniew Grzędziela – projekt zagospodarowania terenu

**Konstrukcja:** Kip – inż. Piotr Pachowski

**Inwestor:** M.O.S. i R. Kielce

**Generalny wykonawca:** Skanska Oddział w Kielcach

**Finansowanie:** środki publiczne

**Realizacja:** 2006

**I nagroda** realizacyjna w konkursie MOSiR i SARP  
– wrzesień 2003

## Dane liczbowe:

Powierzchnia zabudowy stadionu.....21 000 m<sup>2</sup>

w tym powierzchnia boiska brutto.....10 584 m<sup>2</sup>

pojemność widowni.....15 550 osób

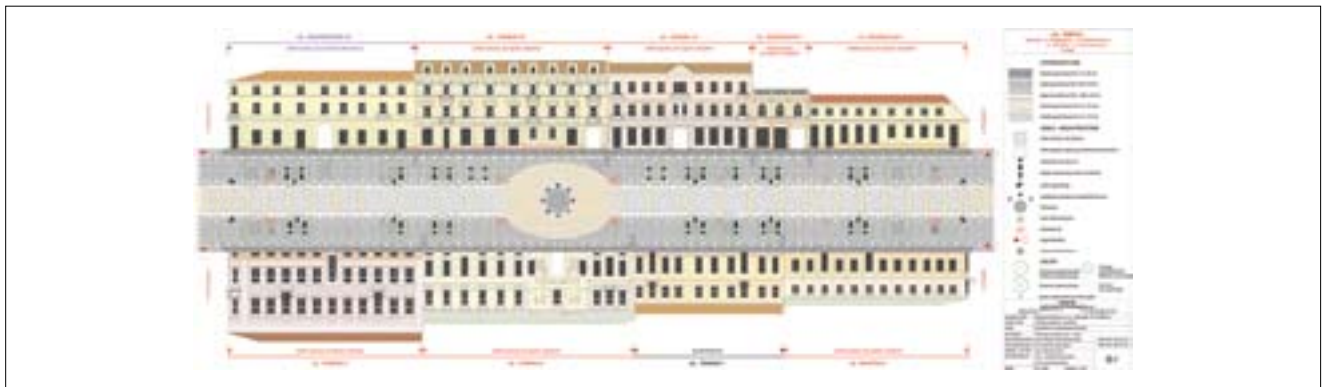
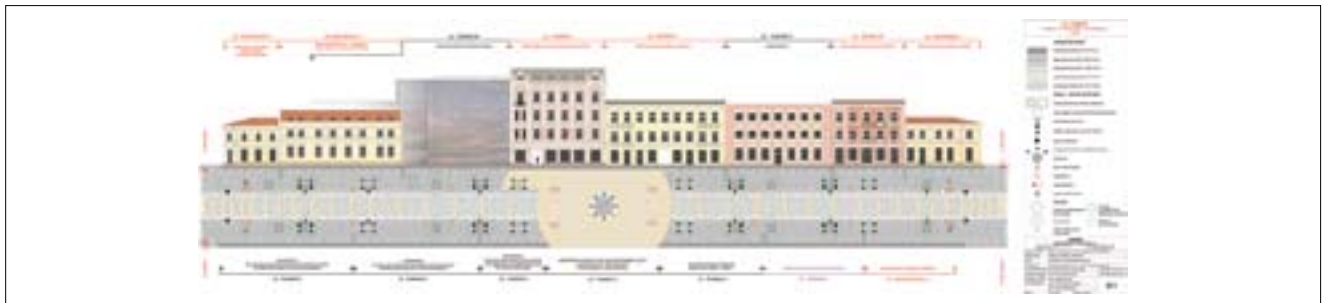
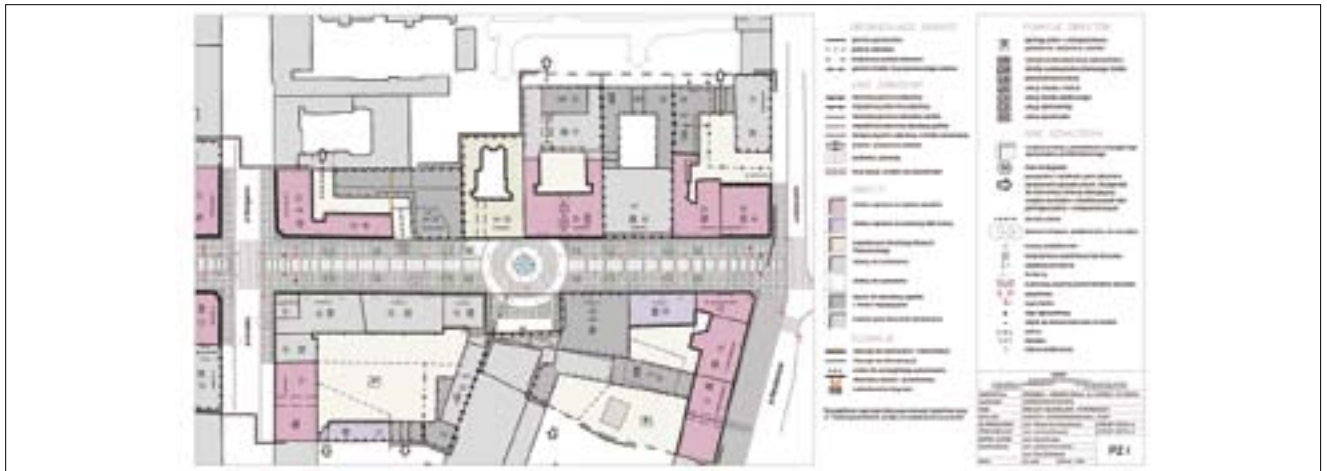
zdjęcie inwestora (M.O.S. i R. Kielce)



zdjęcie inwestora (M.O.S. i R. Kielce)



Prezentacje zgłoszeń do Nagrody Roku 2006

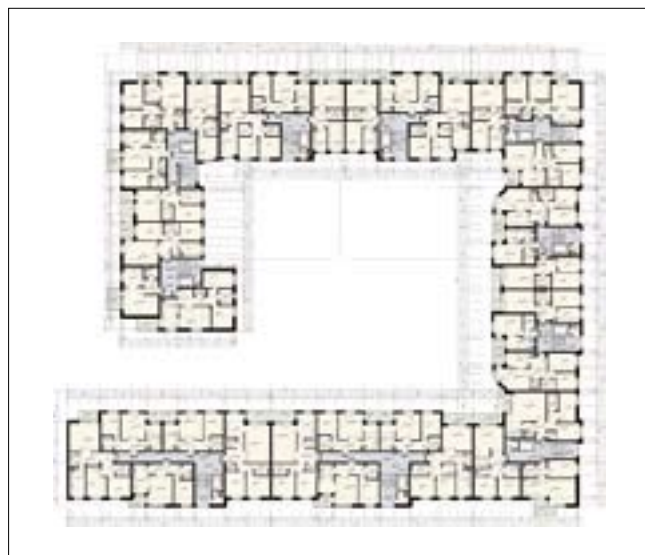
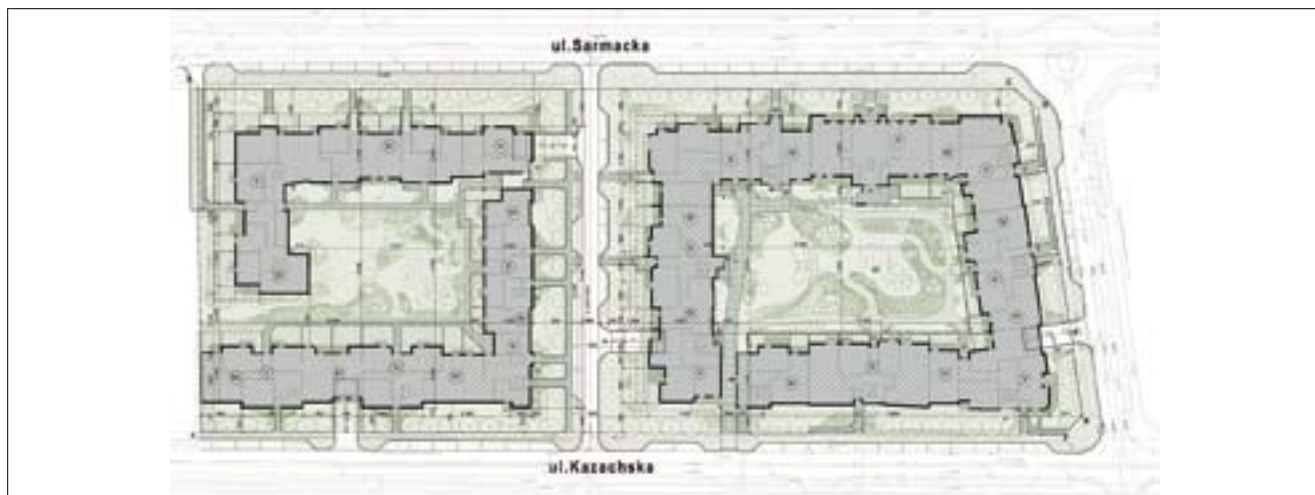


**Autorzy projektu:** NOW Biuro Architektoniczne Sp. z o.o., Łódź  
**Zespół autorski:** arch. Włodzimierz Nowakowski  
**współpraca autorska:** arch. Marek Kubisz, inż. Izabela Krzanowska  
**współpraca:** inż. Ewa Ziółkowska  
**konstrukcja:** inż. Ewa Widawska-Lefik  
**drogi:** inż. Paweł Koczyk  
**sygnalizacja/organizacja ruchu:** inż. Henryk Lampiarski  
**instalacje sanitarne:** inż. Benedykt Banasiak  
**technologia fontanny:** inż. Barbara Olbińska  
**instalacja ciepłownicza:** inż. Rafał Rydzyński  
**instalacja elektr., oświetlenie:** inż. elektr. Henryk Małasiński, inż. Wiesława Pabjańczyk  
**instalacje telekomunikacyjne:** Ryszard Reclaff  
**Zieleń:** inż. Małgorzata Szambelan  
**Inwestor:** Urząd Miasta Płocka, Wydział Inwestycji Miejskich  
**Wykonawca:** P.B.U. VECTRA s. j. Przedsiębiorstwo Budowlano-Usługowe, Płock  
**Finansowanie:** środki publiczne  
**Realizacja:** 2006





# Zespół zabudowy mieszkaniowej przy ul. Sarmackiej 13 i 15 na terenie Miasteczka Wilanów



## Autorzy projektu:

Firma Projektowa Akcent Sp. z o.o., Warszawa

## Zespół autorski:

arch. arch. Jan Słyk – główny projektant, Rafał Bujnowski, Piotr Gastman, Grzegorz Gawrysiak, Marcin Kurman, Rajmund Słyk, Hubert Szczęśny, Karolina Tulkowska-Słyk

## Biura Współpracujące:

Arkadiusz Łoziński Pracownia Projektowa,

ARBO Projekt (konstrukcja), INTEC Projekt Sp. o.o. (instalacje sanitarne i elektryczne), EMPOL Maciej Potrawiak (drogi), Tomasz Siwiec (zieleń).

**Inwestor:** Wilanów Investments Sp. z o.o., Warszawa

**Generalny wykonawca:** POLNORD S.A., Gdańsk

**Finansowanie:** prywatne

**Realizacja:** 2006



Zespół zabudowy mieszkaniowej przy ul. Sarmackiej 13 i 15 na terenie Miasteczka Wilanów



Prezentacje zgłoszeń do Nagrody Roku 2006

**Wobec ważnego wyzwania, bardzo często jest łatwiej rozłożyć ręce niż stawić czoło wielkim trudnościom. Historia budowy kościoła Saint-Pierre w Firminy powinna pomóc w zwalczaniu wątpliwości i pobudzać ambicje. Le Corbusier, topiąc się w Morzu Śródziemnym w 1965 roku zostawił projekt tego kościoła nieskończony. Jego młody współpracownik, José Oubrière podjął wtedy długą walkę aby go uzupełnić i zrealizować. Msza inauguracyjna była celebrowana dopiero 41 lat później, w listopadzie 2006 roku.**

Andrzej Wujek

## Wytrwałość

Przysadzista, stożkowata bryła o wysokości 33 m, wznosi się (fotka 1) na tle nieba w Firminy, małym mieście 25.000 mieszkańców na zachód od Saint Etienne. Krzyż wieńczy dzwoniczkę wystającą na jej południowym boku. Zbudowanie Kościoła Saint-Pierre mogło stanowić wydarzenie we współczesnej twórczości architektonicznej.

Ale ten imponujący « romański » stożek z surowego betonu i z wędrującymi światłami za bardzo kontrastuje z panującą obecnie modą na mroczne składanki, na kilka skór, na opakowania, na zniekształcenia, na dekonstrukcje, na scenografie i na projekty design.

Zakończenie budowy kościoła przeszło więc we Francji prawie niezauważone. Zaledwie kilka rzadkich i krótkich wiadomości prasowych. W małej restauracji na brzegu Sekwany, Christine, siedząca obok mnie przy stole opisywała swoje wrażenia ze mszy inauguracyjnej. Słuchałem uważnie jej opowiadania, zapominając o kaczoce z wisniami, stygnącej na talerzu. Musiałem pojechać do Firminy.

W Stanach Zjednoczonych wystawa « *Architecture Interruptus* » została zorganizowana przez Wexner Center for the Arts, the Ohio State University, na początku 2007 roku. Katalog daje wiele informacji dotyczących historii koncepcji projektu i jego realizacji. José Oubrière, który pracuje i wykłada obecnie w Stanach Zjednoczonych napisał do niego artykuł « *Architecture before geometry, or the primacy of imagination* », szczególnie instryktywny.

W byłym miasteczku górniczym, kościół należy do zielonego zespołu urbanistycznego « Firminy-Vert » który zawiera również stadion, Dom Kultury, basen i Bloc Mieszkańowy.

Projektowanie kościoła zaczęło się w latach 1961-1963. Usytuowany na początku w górnej, wschodniej części terenu na spadku, budynek został następnie przeniesiony, na życzenia władz religijnych, na jego część najniższą, łatwiej dostępną, na granicy zachodniej.

Le Corbusier umarł 27 sierpnia 1965 roku. José Oubrière przejął projekt. Budowa zaczęła się z trudnościami pięć lat później w 1970 roku i została przerwana w roku 1978. Przez dwadzieścia sześć lat chwasty obrastały kikut betonowy. W takim stanie śpiączkowym, budynek stał się monumentem historycznym w 1996 roku!

Budowa została podjęta w 2004 roku. I nareszcie doprowadzona do końca. Koszt robót wyniósł 6.000.000 €.

Projektowana bryła była na początku obciętym stożkiem, postawionym na kwadratowej podstawie 25x25m, dwa poziomy dla funkcji parafialnych które zostały zastąpione przez Muzeum Le Corbusiera. Stożek zaadaptowany do terenu stał się nieregularny.

Odprowadzenie wód deszczowych z pochyłych płaszczyzn zapewniają rynny i tobogany betonowe opasujące stożek (fotka 3).

Dostęp główny od ulicy znajduje się przy narożniku południowo-wschodnim. Aby dojść do strony zachodniej kościoła zaprojektowano długą rampę dla pieszych, która obchodzi fasadę południową (fotka 3), odrywa się od ziemi i kontynuuje jako napowietrzna do wejścia do kościoła (fotka 2), nadając w ten sposób uroczysty charakter dostępowi wiernych do przestrzeni kultu.

Ta wznosząca się « *Promenade Architecturale* » kontynuuje we wnętrzu poprzez układ spiralny stopni z drewnianymi ławami. Towarzystw jej podświetlone kolorowe wąskie elementy betonowe (fotka 5) które są w przedłużeniu zewnętrznych toboganów dla wód deszczowych. Ascetyzm surowego betonu nakłania do skupienia. Milczące ożywienie wprowadzają w ciągu dnia różnorodne efekty świetlne (fotka 5), zmieniające się dzięki « ruchowi » słońca i trzem świetlnym armatom betonowym o stronach wewnętrznych pomalowanych czystymi kolorami: żółty, czerwony i zielony.

Liczne, małe otwory w ścianie wschodniej za i ponad głównym ołtarzem (fotka 4) przedstawiają konstelację Oriona. Łuk betonowy (fotka 3) chroni je na zewnątrz przed spływającą wodą deszczową.

W drodze powrotnej komputery kolejowa przedłużyły w nieoczekiwany sposób moją wizytę w Firminy. W dwupoziomym TGV Lyon-Paris miałem miejsce na piętrze przy oknie od strony zachodniej. Przez dwie godziny patrzyłem na zmieniające się ciągle formy chmur oświetlone przez promienie niewidocznego zachodzącego słońca. « *Architektura to mądra i wspaniała gra brył w słońcu* » mówił Corbu. To zapomniane oświadczenie jest ciągle słuszne.

Na tarasie restauracyjki kolo Gare de l'Est chwaliłem kościół i jego architektów mojemu przyjacielowi Yves. Przy sąsiednim stole młody mężczyzna wydawał się zainteresowany tym co mówiłem. I się przedstawił: "Jestem Clément Oubrière syn architekta który...". Dzięki juniorowi mogłem więc gratulować Seniorowi przez e-mail. Podziękował mi serdecznie. Będziemy utrzymywać kontakt.



- 1 – widok od północnego zachodu
- 2 – widok od zachodu
- 3 – widok od południowego wschodu
- 4 – widok w kierunku ołtarza i ambony
- 5 – widok od ołtarza



# Nagrody Ministra Budownictwa

**W** poniedziałek 29 października br. Minister Budownictwa Mirosław Barszcz wręczył nagrody za wybitne osiągnięcia twórcze w dziedzinie architektury, budownictwa, planowania przestrzennego i urbanistyki. W tegorocznej edycji przyznano 13 nagród, w tym 8 z dziedziny architektury i budownictwa oraz 5 z dziedziny planowania przestrzennego i urbanistyki. To już 52 edycja tego konkursu. W obecnej uczestniczyły 32 zespoły z całego kraju, natomiast dyplomy otrzymało 113 laureatów, tj. 13 zespołów autorskich.

Wszystkie nagrodzone projekty zostały zrealizowane i wdrożone. Nagrody Ministra Budownictwa mają ustaloną renomę i szczególne znaczenie dla środowisk związanych z budownictwem i dla osób pracujących na jego rzecz – powiedział podczas uroczystości przewodniczący komisji nagród – prof. dr hab. inż. Adam Zbigniew Pawłowski. Nagrodzone prace łączą nowoczesność, naukę i praktykę. Za trud przygotowania projektów laureatom podziękował także minister Mirosław Barszcz. Minister Budownictwa dziękując laureatom stwierdził także, że nagradzane dzieła architektów i planistów są przykładami najlepszych rozwiązań w kraju. Do nagród mogą być zgłaszane osiągnięcia oryginalne, odkrywcze, charakteryzujące się wysokimi walorami jakościowymi i ekonomicznymi oraz przyczyniające się w istotny sposób do zaspokojenia materialnych i kulturowych potrzeb społecznych. Warunkiem zakwalifikowania pracy do nagrody jest jej wdrożenie (wykorzystanie w praktyce). Nagrodzone prace powinny korzystać z najnowszych, światowych technologii, łącząc innowacyjność z praktyką.

Prezydium Komisji Nagród Ministra Budownictwa w składzie:

- prof. dr hab. inż. Adam Z. Pawłowski – Przewodniczący
- prof. dr hab. inż. arch. Elżbieta Wysocka – Sekretarz,
- dr inż. arch. Szczepan Baum, prof. Politechniki Gdańskiej,
- prof. dr hab. inż. arch. Aleksander Böhm,\*
- prof. dr hab. inż. Andrzej M. Brandt,
- prof. dr hab. inż. arch. Jan M. Chmielewski,
- dr hab. inż. arch. Marian Fikus,
- prof. dr hab. inż. arch. Sławomir Gzell,
- prof. dr hab. Leszek Kałkowski,
- prof. dr hab. inż. arch. Wanda Kononowicz,
- dr inż. arch. Andrzej Kiciński,
- dr inż. arch. Romuald Loegler,\*
- mgr inż. arch. Maciej Miłobędzki,
- mgr inż. arch. Tadeusz Mrówczyński,
- dr inż. arch. Stanisław Niewiadomski,\*

\* osoby nieuczestniczące w pracach Prezydium w 2007 r.



## Bramy garażowe i napędy Hörmann - docenisz je po latach!



Oprócz napędów do bram garażowych Hörmann poleca duży wybór nowych napędów do bram wjazdowych przesuwanych i skrzydłowych.

W ofercie firmy Hörmann proponujemy do wyboru ponad 30 wariantów płyt bram uchylnych i segmentowych ze stali i drewna, 16 kolorów preferowanych i wiele kolorów z palety RAL. Automatyczne bramy Hörmann, wyposażone w elektryczny napęd z inteligentnym sterowaniem, są teraz szybsze o 50%, a dzięki temu bardziej komfortowe i bezpieczne. Zaufaj naszemu doświadczeniu.

**HÖRMANN**  
Bramy • Drzwi • Napędy



**Oficjalny sponsor  
piłkarskiej reprezentacji Polski**

**sieć Autoryzowanych Partnerów w całym kraju**  
infolinia 0801 500 100 • [www.hormann.pl](http://www.hormann.pl)

- prof. dr hab. inż. Wojciech Radomski,
  - prof. dr hab. inż. arch. Maria Stawicka-Wałkowska,
  - doc. dr inż. Stanisław Wierzbicki,
  - prof. dr hab. inż. Witold Wołowicki,
  - prof. dr hab. inż. arch. Stefan Wrona,
  - dr hab. inż. arch. Zygmunt Ziobrowski\*
- przyznało w dziedzinie Architektura i Budownictwo następujące Nagrody:

## Nagroda I stopnia

### Zrealizowany projekt Muzeum Powstania Warszawskiego

Autorzy: Wojciech Obtulowicz, Marta Bulicz, Grzegorz Lechowicz, Łukasz Kępski, Paweł Gerach, Małgorzata Mondalska-Duma, Sylwia Kasprzyk, Piotr Wysogład, Monika Kosoń

### Zrealizowany projekt Auditorium Maximum Uniwersytetu Jagiellońskiego w Krakowie

Autorzy: Stanisław Deńko, Robert Kuzianik, Czesław Hodurek, Wojciech Korbel, Marcin Przyłuski, Przemysław Skalny, Lesław Stryczniewicz

### Zrealizowany projekt budynku Filharmonii Łódzkiej im. Artura Rubinsteina w Łodzi

Autorzy: Romuald Loegler, Krzysztof Siuta, Jan Kozicki, Jerzy Pakuła

## Nagroda II stopnia

### Zrealizowany projekt budynku siedziby głównej Grupy Lotos S.A. w Gdańsku

Autorzy: Michał Baryżewski, Zbigniew Reszka, Barbara Jawień, Tomasz Dąbrowski, Michał Dolistowski, Małgorza-

ta Szymkowiak, Paweł Kwiecień, Joanna Woźniak, Piotr Puzyrewski

## Nagroda III stopnia

### Zrealizowany projekt rozbudowy Wojewódzkiej Biblioteki Publicznej im. Hieronima Łopacińskiego w Lublinie

Autorzy: Bolesław Stelmach, Marek Zarzeczny, Zbigniew Wypych, Sławomir Kłos, Grzegorz Gurgacz, Piotr Majcherski, Paweł Szuryga

### Zrealizowany projekt zespołu budynków Wydziału Biologii Uniwersytetu im. A. Mickiewicza w Poznaniu

Autorzy: Witold Benedek, Stanisław Niewiadomski, Krystyna Szypulska, Bożena Staniszevska, Małgorzata Benedek, Katarzyna Chmiel, Paweł Osiński, Hubert Koleśnik, Tomasz Dworak, Krzysztof Jerzykowski

### Zrealizowany projekt modernizacji ul. Tumskiej w Płocku

Autorzy: Włodzimierz Nowakowski, Marek Kubisz, Izabela Krzanowska, Ewa Ziółkowska, Ewa Widawska-Lefik, Paweł Sobczyk, Henryk Lamparski, Benedykt Banasiak, Barbara Olbińska, Rafał Rydzyński, Henryk Małasiński, Wiesława Pabjańczyk, Ryszard Reclaff, Małgorzata Szambelan

### Zrealizowany projekt zespołu mieszkaniowego przy ul. Sarmackiej 13 i 15 w dzielnicy Wilanów w Warszawie

Autorzy: Jan Słyk, Rafał Bujnowski, Piotr Gastman, Grzegorz Gawrysiak, Marcin Kurman, Rajmund Słyk, Hubert Szczęsny, Karolina Tulkowska-Słyk, Arkadiusz Łoziński

*Na podstawie informacji biura prasowego  
Ministerstwa Budownictwa – oprac. ab*

\* osoby nieuczestniczące w pracach Prezydium w 2007 r.

## II Międzynarodowy Konkurs na projekt zrównoważonego kompleksu mieszkalnego rozstrzygnięty Living Steel

**L**iving Steel, światowy program mający na celu wspieranie innowacyjności w projektowaniu i budowaniu obiektów mieszkalnych, ogłosił wyniki II Międzynarodowego Konkursu Architektonicznego na projekt zrównoważonego miejskiego kompleksu mieszkalnego, prezentujący innowacyjne i efektywne rozwiązania wykorzystujące właściwości stali.

Do konkursu zgłosiło się 1100 zespołów z 88 krajów. Spośród nich wybrano 18 zespołów, które zaproszono do stworzenia projektu obiektu mieszkalnego dla jednego z trzech proponowanych miejsc na świecie: w Brazylii, w Chinach i w Wielkiej Brytanii.

Międzynarodowe Jury pod przewodnictwem Andrzeja Ogorzałka (PCKO Londyn) obradowało w Sao Paulo w dniach 11-12 czerwca 2007 r., wyniki konkursu ogłoszono 17 września 2007r. w Brukseli.

Laureatami tej edycji konkursu są:

- Andrade Morettin arquitetos associados Ltda z Brazylii – projekt dla miasta Recife w Brazylii
- David Knafo i Tagit Klimor, architekci i urbaniści z Izraela – projekt dla miasta Han Yang, należącego do chińskiej aglomeracji Wuhan
- Cartwright Pickard architects z Wielkiej Brytanii – projekt dla Londynu w Wielkiej Brytanii

Każdy ze zwycięskich projektów przedstawia kreatywne rozwiązanie w zakresie energetyki, gromadzenia wody deszczowej, ogrzewania i klimatyzacji.

Trzecia edycja konkursu przewidziana jest na rok 2008. Wyniki tegorocznej edycji można obejrzeć na stronie internetowej programu Living Steel:

[www.livingsteel.org/new-competition](http://www.livingsteel.org/new-competition)



## Nowe książki

Janusz A. Włodarczyk

### „Literacki Słownik Architektury”

Nowa, kolejna książka J. A. Włodarczyka i kolejna satysfakcja dla jej czytelnika no i oczywiście dla jej recenzenta. Te ostatnie słowa są tym bardziej prawdziwe, że od dawna widziałem potrzebę opracowania tego rodzaju książki, która oczyma i słowem ludzi nie związanych z naszym zawodem zwracałaby uwagę na przestrzeń, która nas otacza, – w której po prostu żyjemy. W której żyjemy, ale najczęściej jej nie dostrzegamy. W sposób naturalny z niej korzystamy, nie dostrzegając jej walorów, nie mówiąc już o tym, że jej powstaniu towarzyszył zwykle jakiś twórczy zamysł.

Książka ta jest więc nie tylko potrzebna, ale będzie – w chwili obecnej, kiedy prowadzone są różnorodne starania, mające na celu popularyzację architektury – bardzo na czasie. Napisana – jak zwykle przez J. A. Włodarczyka – płynnym, łatwo przyswajalnym językiem w formie eseju, wyjaśnia pojęcia profesjonalne, które w miarę czytania tracą swą encyklopedyczną sztywność. Naświetlone w wielu aspektach, nie tylko technicznych, ale i humanistycznych, stają się po prostu bardziej ludzkie i przez to dla przeciętnego czytelnika bardziej zrozumiałe. Uzupełnione każdorazowo cytatami „alchemików słowa” stają się jeszcze bardziej bogate w emocjonalnym odbiorze. Zwieńczeniem tych doznań są towarzyszące tym hasłom autorskie fotografie, które stają się wizualną podporą czy wręcz kontynuacją tekstu. Często, więc widzimy w nich to, co zostało powiedziane słowami przez autora. A przy tym, jak gdyby sami dokonujemy na nich spostrzeżenia tego, o czym czytaliśmy. Zaproponowany przez autora układ, porządkujący temat od pojęć ogólnych poprzez poszczególne obiekty i ich detale aż do opisu niektórych miast staje się efektownym kośćcem całości pracy. Książka ta w swoim ujęciu przydatna będzie dla szerokiego przekroju czytelników, począwszy od środowiska profesjonalnego, młodzieży studiującej architekturę, ale także historyków sztuki i poza profesjonalnych miłośników architektury, a nawet przypadkowego czytelnika, który kartkując ją w księgarni chętnie ją nabędzie.

*Tadeusz Barucki*

Janusz Andrzej Włodarczyk

„Literacki Słownik Architektury”

Wyższa Szkoła Techniczna, Katowice 2007

str. 377, fotografie: 40 czarno-białych i 167 kolorowych.

# Ekskluzywne okna i drzwi

ZAPRASZAMY do naszych biur  
w Gdańsku, Łodzi, Poznaniu, Szczecinie,  
Toruniu i Warszawie.

Szczegóły na

[www.adpol.pl](http://www.adpol.pl)



**ADPOL S.A.**

CENTRALNE  
BIURO HANDLOWE

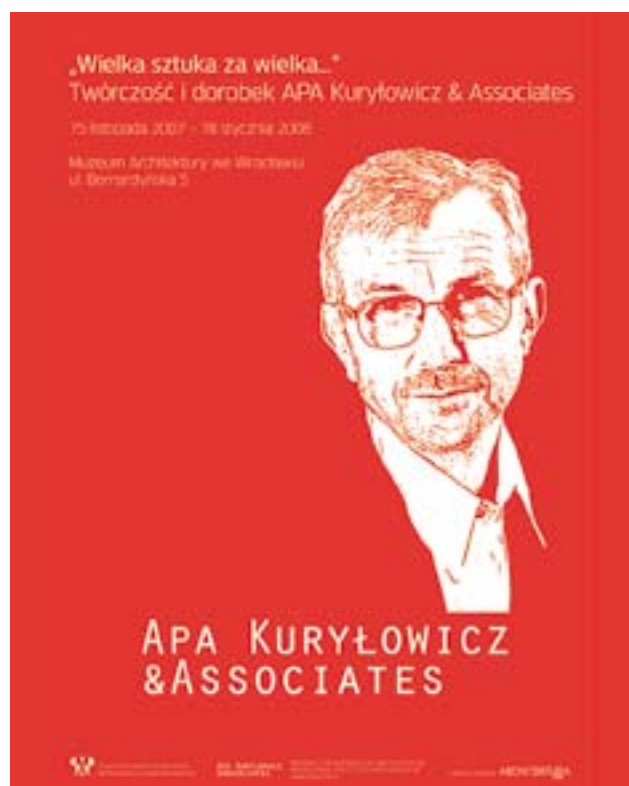
ul. Studzienna 58  
87-100 Toruń  
tel. 056 655 38 10  
fax 056 655 38 11

## Wrocław – Muzeum Architektury „Wielka Sztuka za wielka (...)”

**W**rocławskie Muzeum Architektury oraz Ewa i Stefan Kuryłowiczowie zapraszają na wystawę prezentującą dotychczasowy dorobek APA Kuryłowicz & Associates. W sali głównej muzeum wystawionych zostanie ponad dwadzieścia projektów. Wśród nich znajdują się zarówno obiekty zrealizowane jak i niewykorzystane koncepcje.

Zamysłem wystawy jest pokazanie dorobku pracowni pod kątem procesu przechodzenia od pierwszych myśli i rysunków do finalnego kształtu budynku. Ekspozycja ma na celu wyjaśnienie sposobów i dróg, według których twórcy z pracowni podejmują dialog z otaczającą przestrzenią, jak też zasady w oparciu, o które próbują tę przestrzeń kształtować.

Wystawa będzie prezentowana od **15 Listopada 2007 do 18 Stycznia 2008** we Wrocławskim Muzeum Architektury przy ulicy Bernardyńskiej 5.



### Ogólnopolskie spotkanie użytkowników oprogramowania Autodesk

## Forum Autodesk – Best Practices.

**W**arszawa, **22 października 2007 – 15 listopada** br. w Warszawie odbędzie się ogólnopolskie Forum Autodesk – Best Practices. Tegoroczne spotkanie poświęcone będzie przede wszystkim wymianie doświadczeń i opinii pomiędzy użytkownikami rozwiązań Autodesk. Architekci, inżynierowie, konstruktorzy, projektanci, czyli wszyscy, którzy w codziennej pracy zawodowej wykorzystują oprogramowanie projektowe będą mieli możliwość zapoznać się z aktualnymi kierunkami rozwoju projektowania, a także z najnowszymi narzędziami Autodesk.

„Jestem przekonany, że Forum Autodesk – Best Practices to atrakcyjne wydarzenie dla użytkowników rozwiązań Autodesk z różnych branż: architektury i budownictwa, przemysłu i infrastruktury” – podkreśla Wojciech Jędrzejczak, dyrektor zarządzający Autodesk w Polsce. - „Tym bardziej, że dynamicznie rozwijające się technologie umożliwiają nowe podejście do tworzenia produktów. Wiedza na ten temat pomaga przedsiębiorstwom w efektywnym wykorzystaniu posiadanych rozwiązań do zwiększenia poziomu innowacyjności oraz przewagi konkurencyjnej.”

Główną częścią Forum będą prezentacje osiągnięć projektowych polskich przedsiębiorstw wykorzystujących w codziennej pracy oprogramowanie Autodesk. Klienci firmy przedstawiają swoje doświadczenia w tym zakresie podczas trzech równoległych sesji branżowych – dla przemysłu, architektury i budownictwa oraz zarządzania infrastrukturą.

Uczestnicy tegorocznego Forum będą mieli okazję do poznania nowych, niezwykle istotnych dla poszczególnych branż

trendów, takich jak cyfrowe prototypowanie w przemyśle, czy też modelowanie informacji o budynku (ang. BIM) w architekturze i budownictwie. Dowiedzą się jak korzystać z najnowszych technologii projektowych, aby osiągnąć wzrost efektywności, wyższą innowacyjność oraz przewagę konkurencyjną.

Dokładny program spotkania, formularz zgłoszeniowy oraz dalsze informacje dostępne są pod adresem:

[www.autodesk.pl/forum](http://www.autodesk.pl/forum)

### Informacje o Autodesk

Autodesk, Inc. jest światowym liderem w dziedzinie oprogramowania do projektowania dwu- i trójwymiarowego przeznaczonego dla sektorów: przemysłu, architektury i budownictwa, inżynierii lądowej oraz mediów i rozrywki. Od wprowadzenia na rynek w 1982 roku oprogramowania AutoCAD, Autodesk opracował szerokie portfolio najnowocześniejszych rozwiązań do prototypowania cyfrowego, dzięki którym klienci mogą wypróbować swoje pomysły jeszcze przed ich faktyczną realizacją. Firmy z listy Fortune 1000, dzięki narzędziom Autodesk, wizualizują, symulują i analizują, jak ich wyroby będą działały w rzeczywistości, na wczesnym etapie projektowania. Dzięki temu oszczędzają czas i pieniądze, jednocześnie podnosząc jakość i pobudzając innowacyjność. Dodatkowe informacje o Autodesk można uzyskać z witryny: [www.autodesk.com](http://www.autodesk.com), [www.autodesk.pl](http://www.autodesk.pl).

© 2007 Autodesk, Inc. All rights reserved.



# INTERsoft®

OD 10 LAT DOSTARCZAMY KOMPLEKSOWE OPROGRAMOWANIE DLA BUDOWNICTWA

## JUBILEUSZOWA OBNIŻKA CEN KATALOGOWYCH O 25%

Promocja ważna do 31.12.2007



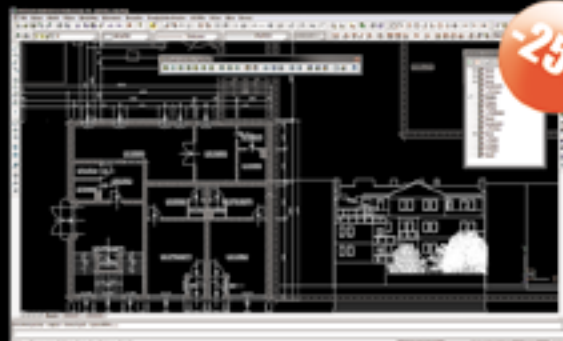
-25%

### ArCon Wizualna Architektura

- PROJEKTOWANIE ARCHITEKTONICZNE
- RYSOWANIE DOKUMENTACJI
- FOTOREALISTYCZNA WIZUALIZACJA WNĘTRZ ORAZ CAŁYCH BUDYNKÓW

np: ArCon 9 \_\_\_\_\_ 2.510,-

**1.882,- netto**



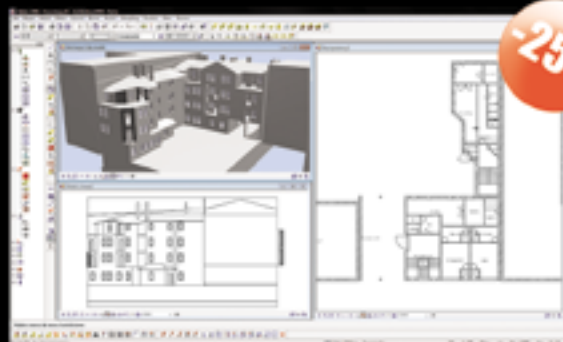
-25%

### ArCADia-IntelliCAD 2008 PL

- PRECYZYJNA DOKUMENTACJA ARCHITEKTONICZNA
- RYSOWANIE ŚCIAN WARSTWOWYCH
- WBUDOWANA BIBLIOTEKA STOLARKI, SYMBOLI ARCHITEKTONICZNYCH
- MOŻLIWOŚĆ TWORZENIA ZESTAWIEN ŚTOLARKI I POMIESZCZEŃ

np: ArCADia-IntelliCAD Premium \_\_\_\_\_ 943,-

**707,- netto**



-25%

### Allplan NEMETSCHKE Architektura/Inżynieria

- SZCZEGÓŁOWA DOKUMENTACJA TECHNICZNA, ARCHITEKTONICZNA, KONSTRUKCYJNA, URBANISTYCZNA I GEODEZYJNA
- MOŻLIWOŚĆ TWORZENIA ROZBUDOWANYCH LIST I ZESTAWIEN

np: Allplan 500 \_\_\_\_\_ 15.400,-

**11.550,- netto**



-25%

### I.T.I. 2008 Interaktywne Tablice Inżynierskie

- PODRĘCZNY KALKULATOR DLA ARCHITEKTÓW ORAZ INŻYNIERÓW BUDOWNICTWA
- 50 MODUŁÓW PODZIELONYCH NA DZIAŁY TEMATYCZNE: OBCIĄŻENIA, STATYKA, STAL, ŻELBET, DREWNO, GRUNTY, MATEMATYKA

Interaktywne Tablice Inżynierskie \_\_\_\_\_ 640,-

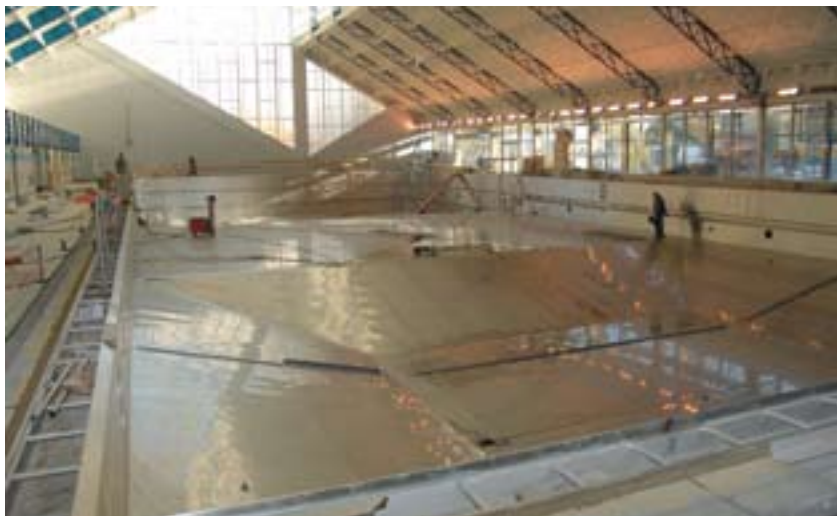
**480,- netto**

INTERSOFT Sp. z o.o.  
90-057 ŁÓDŹ, UL. SIENKIEWICZA 85/87, TEL. +48 42 6891111  
INTERSOFT@INTERSOFT.PL

SKLEP INTERNETOWY: zawsze aktualne promocje.

WWW.INTERSOFT.PL WWW.NEMETSCHKE.PL

## nowa jakość i nowa konstrukcja –



W latach siedemdziesiątych wybudowano wiele basenów publicznych. Po trzydziestu pięciu latach większość urządzeń jest ulepszanych lub odnawianych. Buduje się też nowe, tam gdzie ich nie było wcześniej – zwłaszcza na obszarach podmiejskich. Jednocześnie zmienia się sposób korzystania z basenów – bardziej dla rozrywki niż sportu. Pojawiają się coraz większe urządzenia pod względem wymiarów i powierzchni i coraz bardziej złożone.

Baseny prostokątne, o długości 25 metrów, czy olimpijskie (50 metrów) zastępują się „ośrodkami rekreacji wodnej”. Łączą one w sobie kilka biegów wody o różnych wymiarach i kształtach, zjeżdżalnie, strumienie, natryski, a nie tylko trampoliny i drabinki.

Z uwagi na potrzebę budowania/odnawiania basenów oraz ulepszenia ich, zastosowanie stali nierdzewnej jest prawdziwą alternatywą w tradycyjnej architekturze basenów. Jest to rozwiązanie nowatorskie, sprawdzone technicznie i wydajne pod względem ekonomicznym, o czym świadczy kilka tysięcy ośrodków wybudowanych w Niemczech i Austrii w ostatnich czterdziestu latach.

### zwiększenie higieny i bezpieczeństwa

Stal nierdzewna najlepiej odpowiada wymagom bezpieczeństwa i higieny właściwym obiektom rekreacyjno-sportowym.

**Materiał przeciwpoślizgowy i delikatny** – wszelkie wilgotne powierzchnie, po których się przemieszczają ich użytkownicy, powinny być przeciwpoślizgowe. Zatem dno i elementy pomocnicze są obite blachą. Szwy powinny być oszlifowane, a rogi – zaokrąglone, aby nie stwarzać ryzyka skaleczenia.

**Materiał higieniczny, kompatybilny z różnymi systemami uzdatniania wody** – stal nierdzewna jest materiałem naturalnie higienicznym, obojętnym wobec środowiska. Dzięki tym cechom nadaje się do stosowania w basenach.

Obok zaleceń stosowania stali nierdzewnej w basenach, należy wspomnieć o tym, że materiał jest również całkowicie kompatybilny z różnymi systemami uzdatniania wody – chlorowaniem czy ozonowaniem.

Stal nierdzewna pozwala na przestrzeganie rosnących wymogów dotyczących higieny publicznej i zdrowia personelu basenu.

**Bezpieczeństwo przeciwpożarowe** – podobnie jak każdy budynek użyteczności publicznej, basen musi odpowiadać wymogom bezpieczeństwa przeciwpożarowego.

W przypadku, gdy mamy do czynienia z urządzeniami technicznymi (zespół kabli i przewodów), należy zapobiegać ryzyku pożaru. Pod tym względem stal nierdzewna ma większą odporność na ogień niż stale węglowe, również w bardzo wysokich temperaturach.

### dłuższa trwałość, mniej konserwacji

Bezpośrednią konsekwencją cech stali nierdzewnej jest prostsza i szybsza konserwacja przy zachowaniu dłuższej trwałości.

Stal nierdzewna jest materiałem, który się nie starzeje – jego wygląd pozostaje bez zmian.

Dzięki swoim właściwościom chemicznym stal nierdzewna zapewnia basenom znacznie dłuższą trwałość niż w przypadku tradycyjnych materiałów. Basen z takiej stali może przetrwać ponad 75 lat.

**Niezwykłe odporny stop** – stal nierdzewna charakteryzuje się znakomitą odpornością na korozję

#### Wskazania do konserwacji:

- powierzchnie na granicy woda/powietrze powinny być czyszczone zgodnie z odpowiednimi instrukcjami
- elementy konstrukcji wystające nad wodę powinny być regularnie przemywane czystą wodą
- środki czyszczące i inne dodatki powinny być dopasowane do stali nierdzewnej

- wartość chlorków i wartość pH wody nie powinny przekraczać dopuszczalnych wartości granicznych
- części basenu ze stali nierdzewnej nie powinny wchodzić w kontakt z inną stalą, skorodowaną lub taką, która może ulegać korozji (korozja galwaniczna)
- wszystkie baseny jak również kanały i urządzenia do oddychania powinny być opróżniane i czyszczone zgodnie z obowiązującymi zaleceniami (we Francji dwa razy na rok)

### łatwiona konserwacja

**Łatwe czyszczenie** – na co dzień, powierzchnie ze stali nierdzewnej są bardzo łatwe w czyszczeniu. Poza przemywaniem części wystających wodą pitną i bardziej szczegółowym czyszczeniem na granicy woda/powietrze, w momencie pojawienia się na metalu zanieczyszczeń solą powinny być one natychmiast usuwane podobnie jak w całym basenie.

**Zamykanie na okres zimy** – po skontrolowaniu wartości chlorków i pH wody, basen ze stali nierdzewnej znajdujący się na zewnątrz, może być zamknięty na okres zimy. Woda w nim pozostaje, żadne szczególne środki nie muszą być podejmowane. Dysze wylotowe powinny pozostać otwarte na wypadek przepelnienia basenu.

O ile mróz niszczy płytki, to jednak inaczej jest z powierzchniami ze stali nierdzewnej. Z uwagi na przewodnictwo materiału, lód może się tworzyć przy kontakcie z metalem, nie pozwalając na powstanie nadciśnienia, które mogłoby uszkodzić basen.

Należy jednak opróżnić kanalizację, która może zamarać. Warto dodawać środek zapobiegający zamrożeniu.

Tylko baseny o głębokości mniejszej niż 50 cm powinny być opróżniane i czyszczone.

### wielka swoboda koncepcji architektonicznej

Stal nierdzewna jest nie tylko higieniczna. To także materiał hightech, który daje wielką swobodę koncepcji architektonicznej. Są to dwie cechy, które zachwycają zarówno architektów jak i ich klientów.

**Łatwość adaptacji** – baseny ze stali nierdzewnej są łatwiejsze w zmienianiu i powiększaniu, o ile teren na to pozwala. Jest to możliwe dzięki łączeniu nowych elementów lub nowej części basenu z basenem już istniejącym. Pozwala to iść z duchem czasu i zwiększać przestrzeń, dostosowując ją do nowych potrzeb, niekoniecznie podejmując całkowitą renowację, która mogłaby być kosztowna.

**Stal nierdzewna jest elastyczna** – elastyczność stali nierdzewnej jest szczególnie ceniona w przypadku projektu basenów o niekonwencjonalnych kształtach. Blachę można łatwo wyginać wg wyobraźni i programów wyposażenia ośrodków rekreacji wodnej. Sprzęt do gier i zabaw wodnych może być wykonany z tego samego ma-



## rozwiązanie warte zastosowania

teriału. Jest on miły, niemalże jedwabisty w dotyku, dzięki czemu jest produktem wysokiej klasy, która bardzo podoba się użytkownikom.

### jakość środowiska a trwały rozwój

**Materiał odnawialny i odnawiany** – wszystkie rodzaje stali nierdzewnej pochodzą z produkcji zwanej „elektryczną” i pochodzą w 100% ze złomu poddanego recyklingowi. Jest to materiał, który daje się całkowicie przetwarzać. Poza tym wszystkie jednostki produkujące stal nierdzewną z grupy Ugine & ALZ przestrzegają normy ISO 14 001.

**Czysta stocznia** – wszystkie części basenu ze stali nierdzewnej są uprzednio wytwarzane, by później zostały złożone i zespane na miejscu. Taki proces budowy pozwala na ograniczenie pewnych niedogodności. Powstaje mniej pyłu, mniej odpadów, hałasu, zmniejszony jest transport ciężki. Nie trzeba składować na ogół betonu do budowy fundamentów. Dla zatrudnionych, pracownia jest pewniejszym i mniej uciążliwym miejscem niż stocznia.

**Zmniejszone zużycie** – zużycie wody jest mniejsze, ponieważ czyszczenie przebiega szybciej i łatwiej. Brak pęknięć zapobiega stratom. Stosowanie środków konserwujących zanieczyszczających środowisko jest zmniejszone. Ułatwiona jest dezynfekcja wody oraz jej recykling. Zarządzanie zasobami wodnymi jest na ogół lepsze.

**Ekologiczna stal** – stal nierdzewna jest materiałem podlegającym recyklingowi. Zużycie wody jest zmniejszone, szczególnie dzięki prostej konserwacji i zapobieganiu stratom wody, które mogą się zdarzać w basenach o tradycyjnej budowie.

**Czystsze środowisko** – zarówno personel jak i stali klienci doceniają wysoki komfort oferowany przez stal nierdzewną, jakim jest obniżenie stężenia chloru w atmosferze przy utrzymaniu wysokiego poziomu higieny.

### zmniejszenie kosztów ogólnych

Zarówno w przypadku nowego sprzętu jak i przy remoncie – dłuższa trwałość i mniej zabiegów konserwacyjnych za porównywalną cenę.

Stal nierdzewna to rozwiązanie konkurencyjne pod względem ekonomicznym także w dłuższym okresie czasu. Pozwala nie tylko obniżyć koszty budowy basenu (dzięki prefabrykacji), ale również znacznie ograniczyć koszty eksploatacji oraz konserwacji.

**Oszczędność na fundamentach** – w porównaniu z tradycyjną konstrukcją, mniejsza waga basenu ze stali nierdzewnej pozwala na zmniejszenie fundamentów (w przypadku budowy nowego basenu), czy też na zmniejszenie obciążenia już istniejących fundamentów w przypadku remontu. Obniżony ciężar i obciążenie pozwalają zmniejszyć koszty.

**Skrócenie czasu instalacji** – czas montażu prefabrykowanych basenów ze stali nierdzewnej jest bardzo krótki. Stal nierdzewna może posłużyć jako materiał do budowy basenów przy temperaturach niskich, nawet w miesiącach zimowych. Budowa lub remont basenu może więc przebiegać między dwoma sezonami kąpielowymi. Pozwala to na wydłużenie czasu eksploatacji basenu, co z kolei przekłada się na zysk.

**Oszczędności dzięki dłuższemu funkcjonowaniu** – dzięki skróceniu rocznych obowiązkowych przerw w funkcjonowaniu wydłuża się czas eksploatacji. Kupno środków czyszczących i dezynfekujących jest niższe, podobnie jak rachunki za wodę i gaz. W przypadku basenu odkrytego mniejsze są straty ciepła.



ArcelorMittal

**ArcelorMittal CE Poland**  
Building&Construction Support  
ul. Emilii Plater 53  
00-113 Warszawa  
tel. +48 22 540 71 90  
faks +48 22 540 71 91  
biurobcs@arcelormittal.com  
www.arcelormittal.com  
www.constructalia.com



# Architekt, profesor Stanisław Latour – wspomnienie

Odszedł od nas... Słowa, które dla mnie dosłownie opisały ostatnie dni. Jeszcze w środę, w ubiegłym tygodniu, gościliśmy Profesora w siedzibie SARP-u na wykładzie Kolegi Tadeusza Baruckiego. Przybiegł na spotkanie lekko spóźniony, przepaszając z powodu innego ważnego zebrania. I taki pozostanie w mej pamięci, w ciągłym ruchu, w drodze na kolejne spotkania, w których czułem się w obowiązku jako architekt uczestniczyć.

Profesor Stanisław Latour – którego miałam przyjemność spotkać rozpoczynając studia architektoniczne i w osobie, którego do dnia jego odejścia znajdowałam oparcie i pomoc.

A znajomość nasza zaczęła się w sposób nietypowy. Pamiętam temat naszej pierwszej, przypadkowej rozmowy na uczelni, tuż po zdanim egzaminie na architekturę – o nadchodzącym czasie studiów, rozpoczynających się zajęciach. Rozmowa bardzo ciepła, bezpośrednia, która zakończyła się niespodzianką – otrzymaniem od Profesora deski kreślarskiej – jakże cennej na początku studiów.

Zawsze będę wspominać Profesora jako jednego z nielicznych, którzy umieli zrozumieć studentów, wykazując w stosunku do nich olbrzymią tolerancję, cierpliwość i zrozumienie. A potem poznaliśmy jego olbrzymią wiedzę na temat historii architektury, którą się zawsze chętnie dzielił, którą przekazywał w sposób gawędziarski, z dużą pasją i zaangażowaniem. Zawsze skromny, z dużą kulturą osobistą.

Przez wszystkie minione lata znajdował czas na spotkania, rozmowy i dyskusje na tematy związane z architekturą i miastem, nigdy nie odmawiając pomocy merytorycznej.

I taki kontakt mieliśmy przez wiele lat.

Nie spotkamy się, nie podyskutujemy – ale to nie do końca prawda. Niejednokrotnie jeszcze w naszej pracy, kontaktach zawodowych, będziemy nawet nieświadomie korzystali z jego wiedzy, kultury – bo te elementy pozostawił w nas na stałe.

*Ewa Nosek*

## Odeszli od nas...

W dniu 21 stycznia 2003 r.

Zmarła w wieku 79 lat

Koleżanka Ewa BIEGAŃSKA

Członek Oddziału Warszawskiego SARP

W dniu 16 lipca 2001 r.

Zmarł w wieku 78 lat

Kolega Marek Ambroziewicz

Członek Oddziału Warszawskiego SARP

W dniu 4 października 2007 r.

Zmarł w wieku 83 lat

Kolega Janusz GAWOR

Członek Oddziału Krakowskiego SARP

W dniu 9 października 2007 r.

Zmarł w wieku 62 lat

Kolega Wiesław ROMAŃSKI

Członek Oddziału Toruńskiego SARP

W dniu 10 października 2007 r.

Zmarł w wieku 87 lat

Kolega Tadeusz WĘGLARSKI

Członek Oddziału Warszawskiego SARP

W dniu 20 października 2007 r.

Zmarł w wieku 81 lat

Kolega Stanisław Latour

Członek Oddziału Szczecińskiego

## Klub Architekta „Woluta”

**14. 11. 2007** Studia architektury na uczelniach w USA  
przedstawi: arch. Jerzy Starczewski

**21. 11. 2007** II linia metra w Warszawie – Odcinek Śródmiejski (założenia)  
przedstawi: arch. Jasna Strzałkowska-Ryszka

**28. 11. 2007** Kolejka  
przedstawia: Prezes EKD-WKD Grzegorz Dymecki,  
arch. Wojciech Chrabelski

Imprezy klubowe odbywają się w każdą środę o godz. 17.00 w sali kominkowej na I piętrze siedziby SARP przy

ul. Foksal 2 w Warszawie. Z góry przepaszamy naszych Gości za ewentualne zmiany w programie z przyczyn niezależnych od organizatorów.

Kierownik Klubu  
JASNA STRZAŁKOWSKA-RYSZKA  
architekt

tel. SARP (022) 827-87-12

tel. dom (022) 641-27-74



Nowe płyty elewacyjne Euronit to rozwiązanie dające szerokie możliwości zastosowania. Można je zestawiać różnicując zarówno kolory jak i faktury.

Tradycyjne i nowoczesne elewacje Euronit wyróżniają się wśród innych ...

Euronit Sp. z o.o. ul. Wspólna 6, 32-300 Olkusz, tel. 032 62 49 500, fax 032 62 49 599, **infolinia: 032 62 49 555**  
e-mail: [biuro@euronit.pl](mailto:biuro@euronit.pl) [www.euronit.pl](http://www.euronit.pl)

www.archicad.pl  
informacje:

**uwaga**

promocja wersji wielostanowiakowych programu ArchiCAD  
**PRZEDŁUŻONA DO KOŃCA ROKU!**

- przy zakupie 3 stanowisk komputer Apple Mac mini w cenie!
- przy zakupie 5 stanowisk komputer Apple MacBook w cenie!
- przy zakupie 10 stanowisk komputer Apple MacBook Pro w cenie!

**DO KOŃCA ROKU dla każdego nabywcy ArchiCADa iPod nano w prezencie!**

Thomas A. Heinz, AIA.

**Wizualizacja niezrealizowanego projektu Franka Loyda Wrighta.**

Projekt Wrighta powstał w 1950 roku na zlecenie Ahmeda Chahroudi, właściciela wyspy Petre na jeziorze Mahopac w stanie Nowy Jork. Obecni właściciele wyspy, Joe i Barbara Massaro, zainspirowani wizualizacją wykonaną w programie ArchiCAD, podjęli decyzję o budowie domu.

Virtual Trace™

Wersję edukacyjną programu ArchiCAD 11 PL można ściągnąć za darmo poprzez strony [www.archicad.pl](http://www.archicad.pl)  
Wersja ta może służyć każdemu do nauki pracy z programem.  
ArchiCAD w wersji edukacyjnej nie może być wykorzystywany do celów komercyjnych.

**ArchiCAD STAR(T) EDITION 2007**

cena już od **6.900 zł + VAT**

**www.archicad.pl**

## ArchiCAD 11 – precyzja i pasja

Każdy z nas architektów chciałby, aby jego idee twórcze zostały zrealizowane możliwie szybko. ArchiCAD pozwala spoglądać w przyszłość już podczas projektowania. Wszystkie szczegóły projektowanej budowli możemy ocenić w trakcie pracy nad koncepcją, dokładnie tak, jakbyśmy oglądali zrealizowany obiekt. Technologia Wirtualnego Budynku (Virtual Building™) sprawia, że dokumentacja budynku i jego wirtualny model są ze sobą powiązane i zsynchronizowane. ArchiCAD 11 wprowadza ważną nowość – technologię Wirtualnego Podrysu (Virtual Trace™). Technologia ta integruje ze sobą płaskie rysunki 2D z widokami 3D. ArchiCAD sprawia, że wiedza i umiejętności projektanta i jego zespołu mogą być wykorzystane jeszcze efektywniej, a projektowanie przebiega sprawnie i pewnie.



**WSC Witold Szymanik i S-ka Sp. z o.o.**

Graphisoft Center Poland  
dystrybutor programu ArchiCAD w Polsce  
tel. + 48 (0) 22 617 08 35, + 48 (0) 22 616 07 65  
fax + 48 (0) 22 616 07 74  
e-mail: [wsc@wsc.pl](mailto:wsc@wsc.pl)  
[www.archicad.pl](http://www.archicad.pl)

GRAPHISOFT.

**ARCHICAD 11**

a Virtual Building Solution