



STOWARZYSZENIE ARCHITEKTÓW POLSKICH

styczeń  
/ l u t y  
2006

ISSN 0239-3549

**komunikat** 

# AQUA-SAN



## Salon Łazienek i Wellness

Poznań, 28-31 marca 2006

### AQUA-SAN komfort duszy i ciała

Cała branża wyposażenia łazienek w jednym miejscu

- armatura łazienkowa
- ceramika sanitarna
- płytki ceramiczne
- meble łazienkowe
- akcesoria łazienkowe
- baseny, sauny, solaria, pralnie
- projektowanie i doradztwo
- prezentacja nowości

### Zapraszamy do Poznania

W tym samym terminie odbywają się również

**INSTALACJE 2006**

Międzynarodowe Targi Instalacyjne  
28-31 marca 2006, Poznań

#### Organizator:

Międzynarodowe Targi Poznańskie sp. z o.o.  
ul. Głogowska 14, 60-734 Poznań  
Zespół Organizacji Targów AQUA-SAN  
tel. +48 61 869 23 03, 869 23 65  
e-mail: aqua-san@mtp.pl

[www.aquasan.pl](http://www.aquasan.pl)







25 stycznia 2006 r. na Międzynarodowych Targach Budownictwa Budma 2006 w Poznaniu, podczas dorocznego Targowego Spotkania z Architekturą, odbyła się uroczystość ogłoszenia wyników i wręczenia nagród w konkursie PERŁY CERAMIKI UE 2005, organizowanym przez kwartalnik „Wokół Płytek Ceramicznych” pod patronatem Sekcji Architektury Wnętrz Związku Polskich Artystów Plastyków.

Celem konkursu jest wybór kolekcji płytek ceramicznych dostępnych na polskim rynku, wyróżniających się nie tylko doskonałą jakością, ale przede wszystkim wzornictwem wpisującym się w trendy światowej mody.

**Decyzją Jury tytuły  
PERŁA CERAMIKI UE 2005  
otrzymały kolekcje:**

**Kategoria – płytki ścienne**

- **Junona + Mogano**  
producent: Grupa Paradyż
- **Safari**  
producent: Cer-Rol sp. z o.o.
- **Majolika**  
producent: Ceramika Tubądzin

**Kategoria – płytki podłogowe**

- **Cotto**  
producent: Grupa Paradyż
- **Gres Gobi**  
producent: Opoczno S.A.
- **Cezena**  
producent: Ceramika Gres S.A.

**Kategoria – płytki na ściany  
i podłogi**

- **Adrenalina/Adrenalino**  
producent: Cersanit S.A.
- **Fila**  
producent: ZPIWS Jacek Pilch
- **Vivo**  
producent: Policolorit S.A.

**Kategoria – płytki do zastosowań  
zewnętrznych**

- **Corten**  
producent: Tau Cerámica
- **Naturstone**  
producent: Lasselsberger a.s.
- **Naxos**  
producent: Opoczno S.A.

**Kategoria – płytki uniwersalne**

- **Mosaic by Steuler**  
producent: Steuler Fliesen GmbH
- **Damasco**  
producent: Opoczno S.A.
- **Orientele**  
producent: Ceramika Nowa Gala S.A.

**Kategoria – płytki do zastosowań  
specjalnych**

- **Taurus Industrial**  
producent: Lasselsberger a.s.

**Wielką Perłą Ceramiki UE 2005  
otrzymała firma  
Opoczno S.A.**



## Gala Laureatów

### BUDMA 2006 – Targowe Spotkania z Architekturą



Nagrody przyznane w konkursie PERŁY CERAMIKI UE 2005 w postaci statuetek i certyfikatów wręczyli Laureatom: **Piotr Styczeń** – Sekretarz Stanu w Ministerstwie Transportu i Budownictwa; **Bogusław Zalewski** – Prezes MTP; **Ryszard Jurkowski** – Prezes SARP; **Krystyna Wiśniewska** – Redaktor Naczelna kwartalnika „Wokół Płytek Ceramicznych”.

**Goście honorowi Gali Laureatów.**

*Od lewej: **Małgorzata Czubak** – Dyrektor Targów Budma; **Przemysław Trawa** – Wiceprezes MTP; **Bogusław Zalewski** – Prezes MTP; **Ryszard Jurkowski** – Prezes SARP; **Piotr Styczeń** – Sekretarz Stanu w Ministerstwie Transportu i Budownictwa*



*Certyfikat i gratulacje **Annie Kazusek** z firmy **Ceramika Nowa Gala S.A.** przekazuje **Ryszard Jurkowski** – Prezes SARP.*

# Nowe oblicza cynku

VM ZINC® jest od lat kojarzony z unikalną patyną w aspekcie QUARTZ-ZINC® oraz ANTHRA-ZINC®. Mając na uwadze nowe wyzwania w architekturze i budownictwie, chcemy zaproponować oryginalne odcienie QUARTZ-ZINC®.

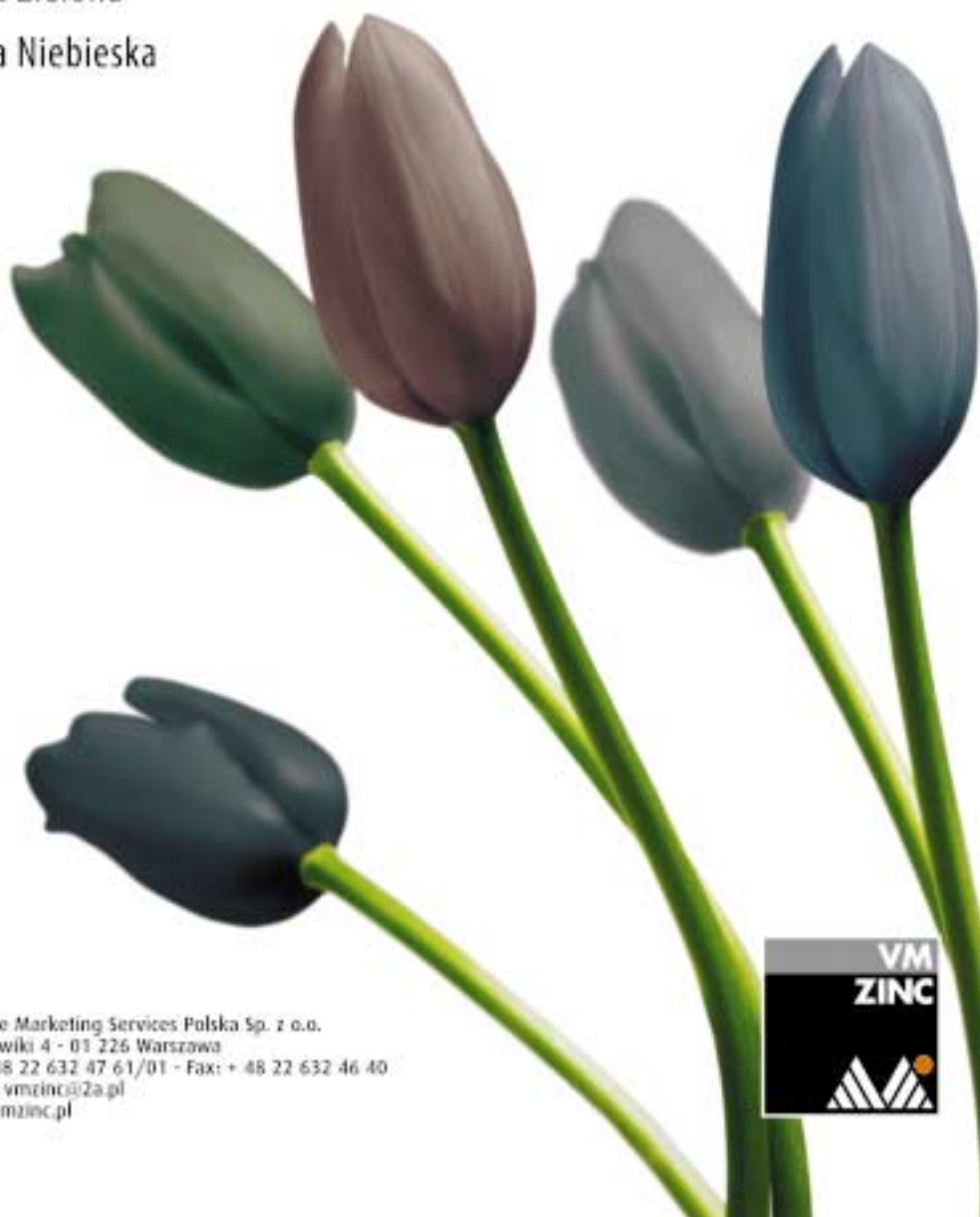
Nowa gama patyny pozwoli na projektowanie pokryć tytanowo cynkowych w nowoczesnym wymiarze estetycznym, co z pewnością ma duże znaczenie dla architektów i inwestorów.

*Zachowując dotychczasową naturalność cynku patynowanego stworzono odmiany:*

PIGMENTO® - Impresja Czerwona

PIGMENTO® - Impresja Zielona

PIGMENTO® - Impresja Niebieska





Honorowa Nagroda SARP.....	6
Polski Cement – IX Edycja Konkursu .....	10
II Nadzwyczajny Krajowy Zjazd Izby Architektów .....	14
VII Zebranie ZG .....	15
Targowe Spotkania z Architekturą – BUDMA 2006 .....	16
Wiadomości z Oddziału Poznańskiego SARP.....	17
Złote medale Opiekuna Miejsc Pamięci Narodowej .....	19
Ogłoszenie konkursu na	
Muzeum Sztuki Nowoczesnej w Warszawie .....	20
Klub Architekta „Woluta” .....	20
Konkurs „Centrum Nauki Kopernik” w Warszawie .....	21
Prezentacje .....	30
List w sprawie Placu Piłsudskiego w Warszawie .....	52
Karkonoskie Spotkania Architektoniczne .....	52
W 77-mą rocznicę pierwszego	
Prawa Budowlanego w Polsce .....	53
Zgłoszenia do Nagrody Roku 2005 .....	55
Wyrok - Hulaj dusza, piekła nie ma! .....	56
Nasz starszy kolega - Maciej Nowicki .....	56
Wspomnienie o Sp. Witoldzie Czajkowskim .....	57
Akcja 1% podatku na rzecz organizacji	
pożytku publicznego .....	58
Nekrologi .....	60



*Piękna Filharmonia im. Artura Rubinsteina w Łodzi (proj. Romuald Loegler)  
Fot. Wojciech Kryński*

### „Komunikat SARP” ISSN 0239-3549

#### Redaktor Naczelna

Agnieszka Bulanda  
ul. Foksal 2, 00-950 Warszawa  
tel. (22) 826 39 31  
e-mail: agnieszkabulanda@sarp.org.pl

#### Przygotowanie wydania:

Zarząd Główny SARP  
ul. Foksal 2, 00-950 Warszawa,  
tel. (22) 827 87 12  
e-mail: sarp@sarp.org.pl

Redakcja zastrzega sobie prawo do wprowadzania skrótów w nadsyłanych materiałach oraz do niepublikowania tych materiałów bez podania przyczyn. Redakcja zastrzega sobie prawo adiacji nadesłanych tekstów. Redakcja nie ponosi odpowiedzialności za treść reklam i ogłoszeń.

Wszystkie materiały publikowane w „Komunikacie” są objęte ochroną prawa autorskiego.

#### Reklama

Kierownik Działu Marketingu  
Dorota Pankiewicz  
tel: (22) 827 75 39  
0-508 264 639  
e-mail: reklama@sarp.org.pl

#### Opracowanie graficzne, skład:

**webkreator** www.webkreator.com.pl  
Paweł Noszkiewicz  
e-mail: pawel.n@webkreator.com.pl

#### Druk:

Drukarnia Tokawi  
02-274 Warszawa, ul. Nieduża 7  
tel. (22) 846 21 78  
www.tokawi.pl

nakład 7000 szt.

## Szanowni Państwo,

pierwszy numer w tym roku, poza reminiscencjami z grudniowych jeszcze wydarzeń, przynosi pewną nowość – którą mam nadzieję – dzięki Państwa pomocy, będziemy starali się przedstawiać w kolejnych numerach.

Nowością, o której mowa, będzie nowy dział zajmujący się prezentacją osiągnięć twórczych poszczególnych oddziałów – „PREZENTACJE”. Chcielibyśmy, by „Komunikat” był miejscem, w którym możemy choćby symbolicznie zobaczyć, co i jak projektuje i buduje się nie tylko w dużych ośrodkach, ale w całym kraju, gdzie niejednokrotnie powstaje przecież znakomita architektura, z racji miejsca nie zawsze dostrzeżona.

Nasz cel to również skonfrontowanie przedstawianych przez nas obiektów z tymi, które możemy znaleźć w „Architekturze–Murator” czy „A&B”...

Zaczynamy od Oddziału Koszalińskiego, którego Prezes – Marek Perepeczo z niemałym trudem „zdobywał” od autorów niezbędne do publikacji materiały. Jak to bywa z nowościami, przetarcie ścieżek nie jest proste, ani łatwe, dlatego też prezentacja Oddziału Koszalińskiego, nie jest pełna a tym samym reprezentatywna, choć szansę mieli wszyscy członkowie Oddziału..

Słowa podziękowania należą się wszystkim Koleżankom i Kolegom, którzy na naszą prośbę odpowiedzieli i dzięki którym ta prezentacja mogła dojść do skutku.

Zachęcamy Państwa do „polemiki prezentacyjnej”, na łamach SARPowskiego biuletynu, który mógłby się stać pewnego rodzaju recenzentem dla powstającej w naszym kraju architektury.

Z dotychczasowego jednak doświadczenia, wnioskuję, że apele o listy, uwagi, również krytyczne, (przy okazji serdecznie dziękuję za wszystkie listy, wyrazy uznania i gratulacji pod adresem „Komunikatu”, które do tej pory otrzymaliśmy) a tym bardziej prośba o polemikę na łamach pisma, na niewiele się zdają...

Nie tracę jednak nadziei, bowiem bywało już nieraz i taki przykład mamy w bieżącym numerze, że nagle spływa do redakcji garść informacji z jednego Oddziału. Aktywność Oddziału Poznańskiego SARP oraz jego bliska współpraca z Wielkopolską Izbą Architektów, znana jest od dziś i nie oznacza, że wzmaga się przy okazji corocznych Targów BUDMA. Dzięki zatem, że zechcieli się tymi informacjami z nami podzielić...

\*\*\*

Usłyszałam ostatnio dowcip. „Otóż, przychodzi architekt na budowę. Pracownicy kończą malować elewację. Patrzy ze zdziwieniem, że w prawym górnym rogu elewacji zaczynają malować ogromne, brązowe koło. Przerażony architekt biegnie i krzyczy:

– Panowie, panowie! To było kółko po kubku z kawą!...”

Uśmiechnęłam się nostalgicznie, bowiem dowcip ten stracił już nieco na aktualności... bowiem jeszcze tak niedawno deska kreślarska, kalka i rapidograf były głównym narzędziem architekta. A dziś? Komputery, Archicad-y, plotery, telekonferencje, maile... A gdzie człowiek, gdzie dusza???

Nadzieja powróciła, gdy tuż przed Świątami Bożego Narodzenia i na przełomie roku, zostaliśmy zasypani kartkami świątecznymi. Wielokrotnie pisany lub rysowanymi (!) ręcznie!

Czy kartka wysłana mailem jest czymś gorszym niż ta przyniesiona przez listonosza...? Otrzymałam wiele pięknych kartek w formie elektronicznej, które przecież tak jak te, kupione są przede wszystkim świadectwem pamięci, życzliwości, przyjaźni... W wielu przypadkach kartki architektoniczne są nawiązaniem do własnych projektów, a więc są kolejnym elementem Państwa twórczości. Dlatego, też wycofuję moje pytanie o „człowieczeństwo i duszę” w tym zagonionym świecie – i w imieniu Prezesa Ryszarda Jurkowskiego, oraz Sekretarza Generalnego Jerzego Grochulskiego a także swoim własnym, serdecznie Wszystkim Państwu dziękuję za pamięć, za tak potrzebne i mądre życzenia,

których nigdy nie za wiele i rzecz jasna odwzajemniam po stokroć!!!

Życzenia nadesłane na ręce Prezesa i Sekretarza Generalnego otrzymaliśmy m.in. od:

UIA, Stowarzyszeń Architektów w Europie i nie tylko, Stowarzyszeń Konserwatorów, Rady Architektów Europy, Krajowej i Okręgowych Izb Urbanistów, Krajowej i Okręgowych Izb Architektów, Wydziałów Architektury, władz wielu uczelni, Krajowego Duszpasterza Środowisk Twórczych, Episkopatu Polski, Ambasad, Posłów na Sejm, Zarządu TVP, Galerii Narodowej Zachęta, Centrum Sztuki Współczesnej, Muzeum Architektury, oraz wielu innych instytucji, osób prywatnych, a przede wszystkim Naszych Koleżanek i Kolegów – architektów z kraju ale i tych mieszkających za granicą.

*Agnieszka Bulanda*

## Honorowa Nagroda SARP



fol. Paweł Lucentko

Laureat odstawia swoją pamiątkową tabliczkę Honorowej Nagrody



fol. Paweł Lucentko

Dyplom Nagrody Honorowej SARP

Dnia 10 grudnia 2005 r. w siedzibie Zarządu Głównego Stowarzyszenia Architektów Polskich przy ul. Foksal 2 w Warszawie odbyła się Uroczystość wręczenia – Honorowej Nagrody SARP 2005.

Kolegium Honorowej Nagrody SARP za rok 2005 w składzie:

- Ryszard Jurkowski – Prezes SARP, przewodniczący
- Marek Dunikowski – Oddział Kraków
- Konrad Kucza-Kuczyński – Oddział Warszawa
- Stefan Kuryłowicz – Oddział Warszawa
- Edmund Małachowicz – Oddział Wrocław

**postanowiło przyznać jednogłośnie Honorową Nagrodę SARP 2005 roku Koledze JERZEMU SKRZYPCZAKOWI.**

Laur przyznano w uznaniu dla wybitnych osiągnięć Jerzego Skrzypczaka w twórczości architektonicznej i urbanistycznej, w tym w szczególności za realizację ważnych dla panoramy Warszawy budynków wysokich.

Jury zwróciło uwagę na prekursorską rolę Kolegium w wyznaczaniu zasad współczesnej praktyki architektonicznej, konsekwentnie i z determinacją stosowanych we własnej działalności tak przed – jak i po – roku 1989.

Na szczególne podkreślenie zasługuje ponadto w opinii Jury, nienaganna postawa etyczna Jerzego Skrzypczaka oraz koleżeńskość i życzliwość dla kolejnej generacji architektów młodszego od niego pokolenia. Wychowuje ich zarówno w prowadzonych przez niego

zespołach projektowych, w działalności zawodowej, jak też jako nauczyciel akademicki związany z warszawskim Wydziałem Architektury, gdzie wypromował wielu dyplomantów

Nagroda Honorowa SARP ma wieloletnią tradycję. Grono wyróżnionych powiększa się o postać wybitną, zarówno, jeśli chodzi o twórczość i jej wymierny efekt jak i o standardy postępowania i osobowość, co nabiera szczególnej wartości w czasach powszechnej ich erozji.

**Jerzy SKRZYPCZAK**

**Wykształcenie:**

1955 mgr inż. arch. Wydział Architektury Politechniki Warszawskiej

**Praktyka akademicka:**

- 1955 – 1961 Asystent w katedrze Urbanistyki PW
- 1960 – 1977 (z przerwami) w Instytucie Urbanistyki i Planowania Przestrzennego
- 1977 – 1990 docent kontraktowy
- 1980 – 1990 kierownik Zakładu Planowania Obszarów Śródmiejskich w Instytucie Urbanistyki i Planowania Przestrzennego
- od roku 1990 – starszy wykładowca.

**Praktyka zawodowa:**

- 1955 – 1970 Generalny Projektant – kierownik Pracowni w Centralnym Ośrodku Badawczo – Projektowym Budownictwa Ogólnego;
- 1970 – 1972 Generalny Projektant i kierownik Pracowni Autorskiej w Biurze Planowania Rozwoju, kieruje projektem Zachodniego Rejonu Warszawy; Generalny Projektant oraz Szef Pracowni Autorskiej w Miejskim Biurze Projektów „Warcent”
- 1972 – 2000 prowadzi realizację Zachodniego Rejonu Centrum Warszawy;
- 1991 – współtwórca Przedsiębiorstwa „Warcent” S.A. w Warszawie, Generalny Projektant oraz szef Pracowni Projektowania Obszarów Śródmiejskich i Budownictwa Użyteczności Publicznej
- obecnie współpartner autorskiego Biura Projektów Architektury J&J – Jerzy Janczak, Jerzy Skrzypczak

**Ważniejsze zrealizowane projekty (autor i współautor):**

- 1975 – 1978 Bank Handlowy i Centrala Handlu Zagranicznego w Warszawie
- 1977 – 1989 Kompleks LIM (Hotel Marriot) w Warszawie
- 1987 – 1991 Dom Handlowy „Shopping Center” przy ul. Złotej w Warszawie
- 1996 – 1997 Zespół apartamentowo – mieszkalny w Warszawie przy ul. Bielawskiej



Stefan Kuryłowicz, Agnieszka Bulanda, Jerzy Skrzypczak, Ryszard Jurkowski

fot. Paweł Lucenko



Laureat HN 2005 - Jerzy Skrzypczak

fot. Paweł Lucenko



Laureat Jerzy Skrzypczak, Agnieszka Bulanda, Ryszard Jurkowski, Stefan Kuryłowicz, Maciej Kysiak, Henryk Buszko

fot. Paweł Lucenko



Gratulacje składają Ewa Porębska, Olgierd Jagiełło

fot. Paweł Lucenko





fol. Paweł Lucenko

Jerzy Grochulski gratuluje Jerzemu Skrzypczakowi



fol. Paweł Lucenko

Laureat i pp. Ferencowie



fol. Paweł Lucenko

Laureat i pp. Szaferowie



fol. Paweł Lucenko

M. Dunikowski Laureat HN 2004 gratuluje J. Skrzypczakowi – Laureatowi HN 2005

- 1996 – 1998 Centrum Bankowo – Biurowe „Kaskada” w Warszawie przy ul. E. Plater
- 1996 – 1998 Warszawskie Centrum Finansowe w Warszawie przy ul. E. Plater

#### Konkursy architektoniczne (autor i współautor):

- 1963 Wyróżnienie równorzędne Międzynarodowy konkurs na Centrum Tel-Awiv
- 1964 II nagroda równorzędna (I nie przyznano) – Konkurs na opracowanie koncepcji generalnej ukształtowania centrum dyspozycyjno – usługowego Łodzi
- 1965 II nagroda równorzędna (I nie przyznano) – Konkurs na projekt koncepcyjny szczegółowego planu zagospodarowania przestrzennego śródmieścia, wraz z centrum usługowo – handlowym miasta Ostrowca Świętokrzyskiego
  - Wyróżnienie I stopnia równorzędne – Konkurs TUP na koncepcję zagospodarowania przestrzennego części śródmieścia Krakowa
  - Nagroda – Konkurs SARP na plan zagospodarowania Kazimierza Dolnego
- 1969 Nagroda – Konkurs SARP na projekt planu szczegółowego zagospodarowania przestrzennego dzielnicy mieszkaniowej Rąbin w Inowrocławiu  
Nagroda ex quo – projekt zagospodarowania Centrum Warszawy – I etap.
- 1970 Nagroda – Konkurs SARP na koncepcję ukształtowania przestrzennego centrum usługowego dzielnicy Mokotów w Warszawie  
I Nagroda – Konkurs SARP na Projekt Centrum Warszawy – II etap  
I Nagroda – Konkurs SARP na koncepcję ośrodka usługowego Dzielnicy Żoliborz w Warszawie  
I Nagroda – Konkurs SARP na Centrum Pragi w Warszawie – I etap
- 1972 Wyróżnienie specjalne ZG SARP – Międzynarodowy konkurs SARP – Goctaw 72 – na projekt dzielnicy mieszkaniowej dla 100 tys. mieszkańców na obszarze Goctawia w Warszawie
- 1974 Konkursowe opracowanie wariantowe na koncepcję programowo – przestrzenną zagospodarowania terenu Centrum BIS przy ul. Zielna/Marszałkowska – wybrana przez inwestora do kontynuacji.  
Koncepcja programowo – przestrzenna Zachodniego Rejonu Centrum Warszawy
- 1999 Koncepcja programowo – przestrzenna zagospodarowania obszaru obszaru Klubu Sportowego „Warszawianka”

#### Członkostwo:

- Przewodniczący Polskiego Komitetu Budownictwa Wysokiego i Mieszkalnictwa oraz członek Tall Buildings and Urban Habitat – Lehigh University USA, członek SARP



- Autor i współautor referatów na sympozja, kongresy i konferencje naukowe krajowe i zagraniczne, dot. projektowania centralnych obszarów aglomeracji miejskich.
- Autor szeregu publikacji w periodykach fachowych min. Architektura, Przegląd Budowlany, Inżynieria i Budownictwo.

#### Nagrody i odznaczenia:

- 1969 Złoty Krzyż Zasługi
- 1974 Nagroda I Stopnia Ministra Gospodarki Terenowej i Ochrony Środowiska
- 1976 Krzyż Kawalerski Orderu Odrodzenia Polski
- 1978 Złota Odznaka SARP
- 1990 Nagroda indywidualna Rektora PW, za osiągnięcia dydaktyczno-wychowawcze
- 1995 Medal „Za Warszawę 1939 – 1945”
- 1995 Odznaka Armii Krajowej za „Akcję Burza”
- 1995 Odznaka Weterana Walk o Niepodległość
- 1996 Krzyż Armii Krajowej
- 1996 Srebrny Krzyż ZHP z mieczami
- 1998 Medal Edukacji Narodowej
- 1999 Nagroda II Stopnia Ministra Spraw Wewnętrznych i Administracyjnych



Realizacje (wszystkie zdjęcia z archiwum biura J&J):

1. Centrum Warszawy - Bank Handlowy i Centrale Handlu Zagranicznego oraz Lim Center Hotel MARRIOTT
2. Budynek mieszkalno-usługowy Grzybowska
3. LIM Center Hotel Marriott
4. Bank Handlowy i Centrale Handlu Zagranicznego
5. Centrum Biurowo-Bankowe Kaskada
6. Wareszawskie Centrum Finansowe



# Polski Cement – IX Edycja Konkursu

10 grudnia ub. r. podczas uroczystości wręczenia Honorowej Nagrody, ogłoszone zostały również wyniki IX edycji Konkursu „Polski Cement w Architekturze” na najlepszą realizację architektoniczną z użyciem technologii żelbetowej, wykonaną i przekazaną do użytku do końca 2004 r.

Konkurs „Polski Cement w Architekturze” jest organizowany od 1997 roku przez spółkę Polski Cement oraz Stowarzyszenie Architektów Polskich.

Celem konkursu jest pokazanie możliwości twórczego użycia technologii betonowej w budownictwie (obiekty budownictwa ogólnego, budownictwa przemysłowego, obiekty inżynierskie). Cel ten realizuje się poprzez coroczny wybór najlepszych realizacji wykonanych z użyciem żelbetu.

W konkursie „Polski Cement w Architekturze” architekci otrzymują nagrody pieniężne, dyplomy i pamiątkowe „gruszki”.

Dyplomy z gratulacjami otrzymują również inwestorzy nagrodzonych i zrealizowanych obiektów.

Jury IX edycji Konkursu „Polski Cement w Architekturze” w składzie:

- arch. Grzegorz Chodkowski – przewodniczący, Wiceprezes SARP
- arch. Stefan Kuryłowicz – SARP O/Warszawa
- arch. Stanisław Stefanowicz – SARP O/Warszawa
- arch. Andrzej Kwieciński – SARP O/Wybrzeże, członek Prezydium ZG SARP
- inż. Jan Deja – Prezes Spółki „Polski Cement” przyznało następujące Nagrody i Wyróżnienia:

## Nagrodę Główną

na najlepszą realizację architektoniczną z użyciem technologii żelbetowej, wykonaną i przekazaną do użytku do końca 2004 r. oraz **Wyróżnienie Specjalne** za „beton towarowy” za obiekt:

### **BUDYNEK MUZEUM W OBRĘBIE ZAŁOŻENIA POMNIKOWEGO NA TERENIE BYŁEGO HITLEROWSKIEGO OBOZU ZAGŁADY W BEŁŻCU**

otrzymało:

#### **DDJM Biuro Architektoniczne Sp. z o.o. Kraków**

budynek Muzeum

#### **zespół autorski DDJM:**

arch. Marek Dunikowski  
arch. Piotr Czerwiński  
arch. Piotr Uherek

#### **współpraca:**

arch. Krzysztof Kliche  
arch. Jacek Loos  
arch. Wojciech Chmielowiec  
arch. Piotr Michalewicz  
arch. Paweł Natkaniec



Bełżec – fot. archiwum DDJM



Bełżec, Muzeum – fot. archiwum DDJM

#### **założenie pomnikowe na terenie byłego Hitle-rowskiego Obozu Zagłady w Bełżcu:**

rzeźbiarz Zdzisław Pidek  
rzeźbiarz Marcin Roszczyk  
rzeźbiarz Andrzej Sołyga

#### **Inwestor:**

- Rada Ochrony Pamięci Walk i Męczeństwa Warszawa
- Amerykański Komitet Żydowski (The American Jewish Committee New York, współpraca Muzeum Holokaustu w Waszyngtonie (Holocaust Museum in Washington))

#### **Wykonawca:**

Hydrobudowa 6 S.A.

#### **Uzasadnienie Jury:**

I Nagrodę oraz Wyróżnienie Specjalne przyznano za projekt i realizację obiektu, w którym świadome zastosowanie betonu jako tworzywa architektonicznego współdecydowało o czytelnym i spójnym wyrazie architektonicznym Założenia Pomnikowego w Bełżcu.





Tyskie Muzeum Piwowarstwa – fot. D. Rumiancew



Tyskie Muzeum Piwowarstwa – fot. D. Rumiancew

## Wyróżnienie

za najlepszą realizację architektoniczną z użyciem technologii żelbetowej, wykonaną i przekazaną do użytku do końca 2004 r za obiekt:

### **TYSKIE MUZEUM PIWOWARSTWA, TYCHY**

otrzymało

#### **KONIOR STUDIO arch. Tomasz M. Konior**

współpraca autorska:

arch. A. Krzysztof Barysz

współpraca

arch. Andrzej Witkowski

arch. Joanna Korczyńska

arch. Marek Koryczan,

arch. Artur Uchnast,

arch. Piotr Zowada

architektura wnętrz

arch. Tomasz M. Konior,

arch. A. Krzysztof Barysz,

arch. Andrzej Witkowski,

arch. Joanna Korczyńska,

arch. Marek Koryczan,

arch. Artur Uchnast

arch. Małgorzata Strańska-Stanek,

arch. Maciej Strączek,

arch. Danuta Pękała,

arch. Aleksander Zawisłak,

arch. Piotr Zowada

**Inwestor:**

KOMPANIA PIWOWARSKA S.A. Poznań

**Generalny wykonawca:**

FPB Konior s.j. ul. Mariacka 9 40 014 Katowice

## Uzasadnienie Jury:

Projekt wyróżniono za wysoką jakość wykonanego w betonie detalu architektonicznego, znakomicie skonstruowanego z istniejącą ceglana strukturą zabudowy Tyskich Browarów Książęcych.

## Wyróżnienie

za najlepszą realizację architektoniczną z użyciem technologii żelbetowej, wykonaną i przekazaną do użytku do końca 2004 r za obiekt:

### **PAŃSTWOWA FILHARMONIA IM. ARTURA RUBINSTEIN'A W ŁODZI**



Filharmonia Łódzka – fot. W. Kryński



Filharmonia Łódzka – fot. W. Kryński

**Autorzy:**

dr inż. arch. Romuald Loegler

**zespół:**

arch. Wojciech Chmielowiec  
arch. Grzegorz Dresler  
arch. Krzysztof Siuta  
arch. Piotr Urbanowicz

**wnętrze**

ATELIER LOEGLER Sp. z o. o.

**współpraca**

ns MOONSTUDIO Kraków

**konstrukcja**

dr inż. Jan Kozicki  
instalacje elektryczne  
mgr inż. Jan Wachacki ES SYSTEM Kraków

**instalacje sanitarne:**

HYDROSERVICES Łódź

**Inwestor:**

Państwowa Filharmonia im Artura Rubinstein'a  
ul. Narutowicza 20/22 Łódź

**Generalny wykonawca:** VARITEX S.A.

**Uzasadnienie Jury:**

Wyróżnienie przyznano za uczynienie z wykonanych w betonie architektonicznym elementów struktury budynku, czynnika decydującego w charakterze wnętrza Filharmonii im. Artura Rubinstein'a w Łodzi.

**Wyróżnienie**

za najlepszą realizację architektoniczną z użyciem technologii żelbetowej, wykonaną i przekazaną do użytku do końca 2004 r. za obiekt:

**STACJA METRA A-18 PLAC WILSONA WRAZ Z TORAMI ODSTAWCZYMI**

**Autor projektu architektonicznego i generalny projektant:**

arch. Andrzej M. Chołdzyński  
w ramach biura – jednostki projektowej  
AMC – Andrzej M. Chołdzyński Sp. z o.o. z Zespołem  
arch. Paweł Kornecki  
arch. Tomasz Burno  
arch. Artur Chołdzyński  
arch. Bogumił Kidziak  
arch. J. Bartosz Krzemiński  
arch. Monika Wrzeszcz  
inż. Piotr Dynowski  
tech. arch. Radosław Gawryś

**Inwestor:**

Metro Warszawskie Sp. z o.o., Miasto Stołeczne  
Warszawa

**Wykonawca:**

Hydrobudowa – 6 S.A. Warszawa

**Uzasadnienie Jury:**

Wyróżnienie przyznano za nadanie wykonanym w betonie elementom konstrukcji rangi czynnika decydującego o wyrazie architektonicznym stacji metra – Metro Pl. Wilsona.



Dwa zdjęcia powyżej: Stacja Metra Pl. Wilsona - obie fot. M.Bulanda





Gruszki - statuetki Polskiego Cementu - fot. P.Łucenko

\*\*\*

Grzegorz Chodkowski – przewodniczący Sądu Konkursowego, wiceprezes Stowarzyszenia Architektów Polskich, poproszony o parę słów komentarza o tegorocznej edycji konkursu, powiedział:

– Cóż tu komentować pracę sądu konkursowego. Wystarczy spojrzeć na zgłoszone prace, których poziom jest dużo wyższy niż prac ubiegłorocznych. W tegorocznej edycji konkursu została nagrodzona nowa jakość polegająca na tym, że zwyciężył projekt będący odpowiedzią zarówno architektoniczną jak i rzeźbiar-

ską w realizacji. Odpowiedzią, która powstała przy ścisłej współpracy architektów i rzeźbiarzy. To nie tylko duże osiągnięcie architektoniczne, ale także ogromne osiągnięcie tego konkursu.

Nagrody IX edycji Konkursu „Polski Cement w Architekturze” wręczyli:

- Prezes Spółki „Polski Cement” – p. Jan Deja,
- Przewodniczący Stowarzyszenia Producentów Cementu – p. Andrzej Balcerek
- Prezes Stowarzyszenia Producentów Betonu Towarowego – p. Witold Kozłowski
- Prezes Stowarzyszenia Architektów Polskich – p. Ryszard Jurkowski.

Przewodniczący Stowarzyszenia Producentów Cementu – p. Andrzej Balcerek, gratulując nagrodzonym i wyróżnionym, powiedział m.in.

– Cement zdajemy sobie sprawę jest półproduktem, który sprzedajemy. Beton, który sprzedajemy to też nie jest produkt finalny. Sprzedajemy mieszkania, budynki, obiekty, na które patrzymy. Ale tego cementu i betonu jest bardzo dużo. W Polsce w tym roku zużyjemy 11,5 mln ton cementu i ponad 30 mln m<sup>3</sup> betonu. By pobudzić wyobraźnię dodam, że 1000 ton cementu to pełny pociąg, 24 wagony, który czasem przejeżdża obok nas. Zużywamy tę ogromną masę i on a gdzieś wśród nas jest. Przez wiele lat ukrywaliśmy tę masę, wstydziliśmy się jej. Dzisiaj bardzo otwarcie



fot. P. Łucenko

Andrzej Balcerek, Witold Kozłowski, Jan Deja



fot. P. Łucenko

Zbigniew Pilch, Marek Dunikowski, Jan Deja



fot. T. Kanwatka

Jan Deja, Stefan Kuryłowicz, Grzegorz Chodkowski, Ryszard Jurkowski, Agnieszka Bulanda, Bożena Drygas



fot. P. Łucenko

Andrzej Balcerek, Ryszard Jurkowski, Agnieszka Bulanda

mówimy: beton może być piękny. Chciałem serdecznie podziękować architektom, którzy zajmują się betonem i kształtują te ponad 30 mln m<sup>3</sup> betonu rocznie i nie wstydzą się tego, a wręcz przeciwnie wydobywają z tego piękno. Mamy bardzo wiele przykładów konstrukcji, które są naprawdę piękne. Za to dziękuję serdecznie wszystkim, którzy mają odwagę projektować w betonie, wyzywać się, ukazywać piękno tego materiału. Gratuluję tym, którzy zostali nagrodzeni i wyróżnieni. Ogłaszamy tym samym kolejną, dziesiątą edycję konkursu „Polski Cement w Architekturze”. Do zobaczenia za rok.

Po uroczystości wręczenia nagród odbył się bankiet ufundowany przez Spółkę „Polski Cement”, wzbogacony dodatkowo akompaniamentem Jazz Bandu „Swing Thing” z Warszawy.



Swing Thing - fot. P.Łucenko

## II Nadzwyczajny Krajowy Zjazd Izby Architektów

obradował w Kazimierzu Dolnym w dniach 14 i 15 stycznia 2006. Zjazd miał charakter merytoryczny – jego celem było ustalenie kierunków działania Izby w przyszłości.

Merytoryczną część obrad otworzył referat programowy prezesa Tomasza Taczewskiego – Nowe otwarcie – kondycja zawodu architekta, ukierunkowujący dyskusję merytoryczną i będący wstępem do przygotowanych wypowiedzi poświęconych:

- polskiej polityce architektonicznej (O. R. Dziekoński),
- prawu budowlanemu i planowaniu przestrzennemu (J. Szczepanik – Dzikowski),
- etyce i standardom zawodowym (K. Kucza – Kuczyński i S. Żak),
- konkursom (M. Czuryło),
- relacjom klient – architekt (S. Kuryłowicz),
- kształceniu architektów (J. Gyurkovich),
- wewnętrznym regulacjom Izby (B. Czarakczew, W. Jasiewicz),

- organizacji Izby (M. Włodarczyk).

Uzupełnieniem była informacja statystyczna M. Włodarczyk – Zawód architekta w liczbach. W odrębnym uchwalonym Stanowisku Zjazd uznał „...tezy zawarte w referatach i wystąpieniach, przygotowanych na zjazd za podstawę, wyznaczając kierunki działania władz Izby w obecnej i następnej kadencji.”. Ponadto, Zjazd przyjął stanowisko w sprawie samorządu zawodowego architektów oraz uchwały, dotyczące zadań organów Izby oraz zmian w jej statucie i regulaminach.

Uczestniczyli delegaci ze wszystkich 16-tu izb okręgowych. Zaproszeni goście, m. innymi A. Urban (GINB), E. Szelińska (dyr. Dep. Ładu Przestrzennego i Architektury MTiB), R. Jurkowski (prezes SARP), W. Grabowski (prezes IIB), wzięli czynny udział w Zjeździe poprzez wystąpienia i uczestnictwo w dyskusji. Adresowany do Zjazdu list z życzeniami nadesłał pan P. Styczeń – sekretarz stanu w MTiB.

(materiały KIA)

## Sprostowanie

W nr 10/11 – 2005 w części prezentującej konkursy, w składzie zespołu konkursu na siedzibę Poczty Polskiej, zabrakło nazwiska jednej współauterek projektu biura „Bulanda, Mucha Architekci” arch. Małgorzaty Trybulskiej. Wystąpiła też literówka w nazwisku arch. Tomasza Szediwa, z tego samego biura. Bardzo przepraszamy!

W nr 12/2005 również zdarzyła nam się pomyłka. Otóż, w materiale zdjęciowym z uroczystości wręczenia Nagrody Roku, w podpisach pod fot. Autorów Nagrody Specjalnej, zamiast nazwiska artysty rzeźbiarza Marcina Roszczyka – podaliśmy błędnie Mirosława Nizio.

Obu Panów oraz Czytelników serdecznie przepraszamy!



## VII Zebranie ZG



Zebranie ZG 10.12. 2005 – fot. A.Bulanda

W dniach 10 i 11 grudnia ub.r. w siedzibie Stowarzyszenia w Warszawie, odbyło się VII Zebranie Zarządu Głównego SARP, kadencji 2003-2006, podczas którego przyjęto uchwały dot.:

- Sprawozdania z działalności Prezydium ZG SARP w okresie od 24 czerwca do 9 grudnia 2005 r.
- Wpisania Oddziałów SARP na listę organizacji pożytku publicznego
- Powołania Komisji ds. opracowania Regulaminu Walnego Zebrania Członków Oddziału
- Nowelizacji regulaminów wewnętrznych SARP
- Wyróżnienia SARP dla osób zasłużonych dla Stowarzyszenia
- Nieruchomości SARP
- Częściowego zwrotu przez O/Wybrzeże nakładów poniesionych przez ZG SARP na remont nieruchomości zabudowanej położonej w Gdańsku, przy Targu Węglowym 27
- Przekazania O/Wybrzeże nieruchomości zabudowanej położonej w Gdańsku, przy Targu Węglowym 27
- Nieruchomości SARP w Zielonej Górze
- Wyróżnień SARP I stopnia
- Statusu twórcy

W części zebrania poświęconej zarządzaniem przez Firmę „SZOSTOK” nieruchomością Stowarzyszenia, uczestniczyła p. Alina Szostok oraz Radca Prawny tej firmy p. Joanna Botiuk.

W związku z okresem przedświątecznym, pierwszy dzień obrad zakończył się kolacją „wigilijną” tradycyjnie już przygotowaną przez znakomitą obsługę naszego Domu w Kazimierzu. Gościliśmy również Duszpasterza Środowisk Twórczych – ks. dr Wiesława Niewęglowskiego, który na ręce obecnych członków Zarządu złożył wszystkim najlepsze życzenia świąteczne oraz noworoczne.

W przerwie Zebrania swoją prezentację przedstawiła firma Heraklith Polska Sp. z o.o. z Poznania.



Alina Szostok, Joanna Botiuk, Sławomir Hryniewicz, Włodzimierz Mucha

fot. A.Bulanda



Prezes R.Jurkowski łamie się opłatkiem z Prezesami Oddziałów

fot. T.Karwatka



Grażyna Makowska, Andrzej Kasprzak, Andrzej Popiel, Zenon Remi, Rafał Szczepański, Krzysztof Bojanowski, Jerzy Grochulski

fot. A.Bulanda



Wigilia ZG SARP

fot. T.Karwatka

# Targowe Spotkania z Architekturą – BUDMA 2006



Wykład Siegfrieda Hoymanna z pomocą tłumaczki - fot. J.Balana

W dniach 24 do 27 stycznia 2006 odbyły się Międzynarodowe Targi Budownictwa – BUDMA 2006, w których jednym z partnerów było Stowarzyszenie Architektów Polskich oraz Izba Architektów R.P.

Piętnaste z kolei Targi BUMA to dziś poważna impreza, w której uczestniczyło 1300 wystawców, co stawia ją w europejskiej czołówce targów budowlanych. Ostatnie edycje Targów są wydarzeniami przygotowywanymi dla konkretnych adresatów odwiedzających wystawę i właśnie wśród wielu organizowanych imprez towarzyszących, znalazły się „Targowe Spotkania z Architekturą „

Tegoroczna konferencja, przygotowana wspólnym staraniem SARP i IZBY, składała się z dwóch części; pierwszej – „Architektura i sport” i drugiej – „Architektura i mieszkanie”.

Część pierwszą otworzył Prezes SARP Ryszard Jurkowski zapowiadając wystąpienie Sekretarza Generalnego IAKS (International Assosiation for Sport and Leisure Facilities) – Siegfrieda Hoymanna.

IAKS to międzynarodowa organizacja zajmująca się między innymi doradztwem, stanowieniem standardów, organizacją wystaw, targów i konferencji oraz nagradzająca, co dwa lata najlepsze realizacje obiektów sportowych na świecie.

Wśród laureatów w roku 2005 wyróżniona została Pływalnia w Ożarowie Mazowieckim autorstwa ATJ Architekci Sp. z o.o. i właśnie od niej rozpoczęła się prezentacja, którą znakomicie przedstawił autor arch. Jacek Kwieciński. Następne trzy prezentacje przedstawiły modernizację i rozbudowę trzech stadionów – arch.

Zdzisław Pelczarski przedstawił Stadion Śląski w Chorzowie, arch. Łukasz Kępski z pracowni Wojciecha Obtutowicza Stadion „Wisły w Krakowie i arch. Wojciech Ryżyński Stadion „Lecha” w Poznaniu. Zestawienie trzech podobnych projektów stworzyło bardzo interesującą konfrontację zastosowanych rozwiązań funkcjonalnych, konstrukcyjnych i warsztatów architektonicznych. Tematy te są niezwykle aktualne w świetle starań o organizację przez Polskę i Ukrainę następnych Mistrzostw Świata w piłce nożnej. Szkoda, że w konferencji tej z braku czasu, nie mogli wziąć udziału zaproszeni autorzy jednej z najnowszych aren sportowych.

Drugą część poświęconą architekturze mieszkaniowej poprowadzili Prezes Izby Architektów arch. Tomasz Taczewski razem z Sekretarzem Izby arch. Jerzym Szczepanikiem–Dzikowskim. Krótkie, aczkolwiek merytorycznie w sposób fachowy i uwzględniający aktualny stan rzeczy, wprowadzenie stało się nieoczekiwanie zarzewiem do ożywionej dyskusji. Wielu dyskutantów, mając przed sobą kompetentne osoby z samorządu zawodowego, zgłaszało potrzebę zmian przepisów, ustaw, złe praktyki w planowaniu, przetargach a nawet sugestie do powrotu do „dawnych dobrych czasów”, gdy na wszystko mieliśmy normatywy.

„Spotkania z architekturą” miały jeszcze dwa ważne wydarzenia. Na hali targowej – tej z charakterystyczną wieżą – która w roku 1929 stanowiła pawilon wejściowy na tereny Powszechnej Wystawy Krajowej odsonięto



od prawej: R. Jurkowski, Jan Płoskoń, G. Klause, O. Sławska, E. Krzyżanowska-Walaszczyk, B.Zalewski, A.Kurzawski – fot. M.Stępień



tablicę upamiętniającą to wydarzenie oraz jej autora, architekta P.W.K. – i Rogera Sławskiego. Był to niezwykle uzdolniony, świetnie wykształcony architekt działający na przełomie XIX i XX wieku. Jego niezwykle bogata twórczość a był autorem m. in. skrzydła Hotelu Bazar, gmachu Poznańskiego Towarzystwa Przyjaciół Nauk, licznych rezydencji ziemian w Wielkopolsce, planu i ośmiu pawilonów na P.W.K., obudowy Ratusza poznańskiego – została znakomicie opisana i zilustrowana w monografii „Roger Sławski” przez dr arch. Gabrielę Klause. Uroczystość odsłonięcia tablicy, pomimo niskiej temperatury, zgromadziła liczne i reprezentatywne grono władz województwa, miasta, Targów, Stowarzyszenia, mediów i poznańskich archi-



fot. M. Stępieni

od lewej: E.Skrzypczak, H.Marcinkowski, P.Namysł, Minister P.Styczeń, Prezes R.Jurkowski, Wicewojewoda E.Krzyżanowska-Walaszczyk



Wystawa Współczesna Architektura Polska – fot. J.Balana

tektów. Swoją obecnością zaszczycała również wnuczka Rogera, pani Olga Sławska, która w kilku krótkich słowach przypomniała postać swojego wielkiego dziadka – Europejczyka w każdym calu.

Tradycyjnie już Targowym Spotkaniem z Architekturą, towarzyszyło otwarcie wystaw prezentujących dorobek architektoniczny. W holu wejścia północnego,

odbył się uroczysty wernisaż wystawy architektonicznej, przygotowanej przez SARP. Składała się ona z trzech tematów: „Współczesna Architektura Polska” – prezentowana na ostatnim Kongresie UIA w Istambule; „Nagroda Roku 2005” i „Honorowa Nagroda SARP 2005” oraz Architektura mieszkaniowa – przygotowana przez Pracownię JEMS architektki. Wystawę otworzyli: Piotr Styczeń – Sekretarz Stanu w Ministerstwie Transportu i Budownictwa, Bogusław Zalewski – Prezes Zarządu Międzynarodowych Targów Poznańskich i Ryszard Jurkowski – Prezes Stowarzyszenia Architektów Polskich.

Ostatnim punktem konferencji był referat Małgorzaty Wojciechowskiej z firmy Mercor S.A. pt. Zabezpieczenia przeciwpożarowe w obiektach sportowych.

„Targowe Spotkania z Architekturą” zorganizowały, już po raz trzeci, Stowarzyszenie Architektów Polskich, Izba Architektów RP i Międzynarodowe Targi Poznańskie.

*Oprac. Krystyna Stankiewicz i Andrzej Kurzawski*

## Wiadomości z Oddziału Poznańskiego SARP

### Honorowa Nagroda Oddziału Poznańskiego SARP

Honorową nagrodę Oddziału Poznańskiego SARP otrzymał kol. Henryk Marcinkowski. Jej wręczenie nastąpiło 15 grudnia 2005 i połączone było z wernisażem wystawy pokazującej twórczość Laureata. Henryk Marcinkowski to w Poznaniu postać znana, bardzo ceniona i lubiana. Jest autorem ogromnej ilości projektów zrealizowanych od budowy Starego Miasta, Szpitali, Kościołów, detali architektury do nagrobków.

Uroczystość zgromadziła tłumy, a wśród nich przedstawiciela Rady Miasta, Kolegów i Koleżanki, współpracowników, uczniów i studentów.

Na koniec były spontaniczne gratulacje, kwiaty i niekończąca się sesja zdjęciowa z Laureatem.

*Andrzej Kurzawski*

### Wystąpienie kol. Piotra Namysła

Dnia 15 grudnia w Domu SARP przy Starym Rynku w Poznaniu odbyło się uroczyste wręczenie koledze Henrykowi Marcinkowskiemu Honorowej Nagrody Oddziału Poznańskiego Stowarzyszenia Architektów Polskich.



fot. Z. Nowicki

Henryk Marcinkowski

Niebanalność i ranga tej nagrody, funkcjonującej w środowisku od niedawna, jak rozumiem, polega na tym, że przyznawana jest architektom nie tylko za osiągnięcia zawodowe, ale także za uzyskaną w środowisku i Stowarzyszeniu pozycję, mogącą służyć innym za przykład do naśladowania. Przykład nie jak to bywa, daleki, sprawdzony i uznany, literacki czy historyczny, ale przykład będący obok nas tu i teraz. Jego osiągnięcia są mierzalne miarą możliwości dzisiejszych i także ambicji dzisiejszych. Nie dzisiejsze, stare, ale jednak dobre są jedynie metody ich pozyskiwania.

Nagrodę wręczył oczywiście nasz Prezes Oddziału kolega Andrzej Kurzawski, a wszechstronną i wielopłaszczyznową charakterystykę postaci Henryka Marcinkowskiego przedstawił kol. Witold Milewski, laureat ubiegłorocznej nagrody.

Ja uważam się za ucznia. Miałem zawsze szczęście do swoich nauczycieli. Po przyjeździe po studiach do Miastoprojektu trafiłem do pracowni Henia i tak już zostało. On sam mając dużą rodzinę miał widać filozoficzne podejście do dzieci i tolerował moje młodzieńcze postawy czy wybryki, a także palenie papierosów. Później ja się zestarzałem. Nie ustaliliśmy dotąd, czy On był zadowolony ze swego, niepokornego przecież ucznia, ale ja zawsze byłem kontent i pełen podziwu dla swego mistrza. Pracowałem u Niego, później z Nim długie lata. Wszystko, co wiem w zawodzie, wiem od Niego. Ale też byłem obecny przy dziesiątkach spraw i zdarzeń, podczas których Heniu zawsze potrafił znaleźć rozwiązania kompetentne, rzetelne i sprawiedliwe, zawsze pamiętał o uwarunkowaniach i ułomności działań ludzkich. Zawsze był i jest nadal Człowiekiem, w pełni tego słowa znaczeniu, Człowiekiem, spoza którego działań dostrzec można było jak u nikogo innego, głęboką religijność i szacunek dla innych ludzi. Prezentowanie takiej postawy wymagało przecież nie tylko walorów moralnych, ale

w tych czasach dużej odwagi. Miałem wielu nauczycieli, ale to podziwiałem i za to Heniu dziękuję Tobie najbardziej.

I jeszcze jedno. Nie można nie podkreślić przy tej okazji, że pomimo, iż byłeś, jak to się dzieje wśród architektów, zawodowym pasjonatem, zawsze jednak na miejscu pierwszym była u Ciebie Inka i rodzina i nigdy nie miałeś wątpliwości że tak właśnie być powinno. Niestety, byliśmy też niemymi świadkami Twojej Golgoty, uczestnicząc w Twoim bólu.

Kolega Henryk Marcinkowski jest ze swej twórczości i postawy znany i szanowany pośród Wielkopolan, ale też, ze względu na swoją wieloletnią działalność SARP-owską znany jest dużo szerszemu gronu na terenie całego

kraju. Zaryzykuję twierdzenie, że On tej nagrody nie potrzebuje. Ale ta nagroda bardzo potrzebna jest nam a także Stowarzyszeniu, ponieważ ona nas nobilituje a przez jej przyznanie wszyscy czujemy się lepsi.

Składając gratulacje, za to, jak myślę, możemy być wdzięczni Laureatowi.

*Piotr Namysł*



Laureat z żoną i ks. A. Kluczyńskim, duszpasterzem Śród. Twórczych w Poznaniu

fot. Z. Nowicki



Siedziba poznańskiego SARP

fot. Z. Nowicki



## Kol. arch. Ewa Krzyżanowska–Walaszczyk wicewojewodą

Kol. arch. Ewa Krzyżanowska–Walaszczyk do niedawna wiceprezes Oddziału Poznańskiego (tylko) została powołana na stanowisko wicewojewody województwa Wielkopolskiego.

Serdecznie gratulujemy i życzymy wszystkiego najlepszego, wielu sukcesów i sił, które pozwolą podołać nowym obowiązkom.

## Spotkanie z Janem Kantym Pawлуśkiewiczem

Jan Kanty Pawлуśkiewicz, bardziej znany z twórczości muzycznej, umiejętność posługiwania się rysunkiem opanował będąc studentem Wydziału Architektury Politechniki Krakowskiej.

Znakomity kompozytor, twórca monumentalnych dzieł oratoryjno–kantatowych i pianista. Zaczynał w grupie Anawa razem z Markiem Grechutą – również absolwentem WA PK!

Pierwsze obrazki robił techniką, która zawsze go fascynowała – piórko na mokrym papierze. Ta technika jest mu bardzo bliska od czasu studiów, kiedy w ten sposób malował pejzaże.

„...– Potem chciałem zagospodarować przestrzeń ograniczone piórkiem. Trzeba było mi jakiejś kredki. Stosowałem pastele. Moczyłem je. Rozcierałem palcem, ale brakło mi w tym precyzji...” – opowiada Jan Kanty. Tak dotarł do sklepu papierniczego, gdzie zaproponowano mu długopisy żelowe. Od tego czasu Żel–art – jak artysta określił nową technikę – stał się jego znakiem rozpoznawczym. – „Na początku kupiłem srebrny, który wspaniale wybijał szarość i złoty, który fantastycznie dynamizował żółć” – dodaje artysta. Potem były żele zapachowe i te z dodatkiem brokatu,



Jan Kanty Pawлуśkiewicz - grudzień 2005 - SARP Poznań

które stwarzają wrażenie trójwymiarowości. Ta fascynacja nowymi technologiami to ulubiona gra artysty. Balansowanie na krawędzi sztuki i iczku.

„– To jest gra przeciwieństw, które mogą prowadzić do artystycznego szaleństwa” – mówi..

18 grudnia 2005 r. w siedzibie Oddziału odbyło się spotkanie z Janem Kantym Pawлуśkiewiczem, który pokazywał swoje obrazy żelowe oraz filozofował, wspominał i opowiadał anegdoty...

*ab*

# Złote medale Opiekuna Miejsc Pamięci Narodowej

20 grudnia 2005 r. w siedzibie Rady Ochrony Pamięci Walk i Męczeństwa, odbyła się uroczystość wręczenia złotego medalu Opiekuna Miejsc Pamięci Narodowej osobom zasłużonym dla polskiej pamięci narodowej.

Miło nam poinformować, że wśród nagrodzonych znaleźli się przedstawiciele naszego środowiska.

Złote medale z rąk Przewodniczącego ROPWiM – prof. Władysława Bartoszewskiego oraz Sekretarza Rady – p. Andrzeja Przewoźnika odebrali – Czesław Bielecki za Stację Radegast; Marek Dunikowski, Piotr Czerwiński, Piotr Uherek z biura DDJM za Muzeum

na terenie byłego hitlerowskiego obozu zagłady w Bełżcu; Konrad Kucza-Kuczyński za Kaplicę Katyńską; w imieniu nieobecnego na uroczystości Wojciecha Obtulowicza nagrodzonego za Muzeum Powstania Warszawskiego – Medal odebrali przedstawiciele dyrekcji Muzeum; oraz ks. Wiesław Niewęglowski – Duszpasterz Środowisk Twórczych za działalność na rzecz tegoż środowiska.

Wyróżnionym składamy serdeczne gratulacje!

*ab*

# Ogłoszenie konkursu na Muzeum Sztuki Nowoczesnej w Warszawie

15 grudnia 2005 roku, Prezydent Elekt RP, Pan Lech Kaczyński wraz z Ministrem Kultury i Dziedzictwa Narodowego, Panem Kazimierzem Michałem Ujazdowskim, uroczyście ogłosili otwarcie konkursu na projekt architektoniczny budynku Muzeum Sztuki Nowoczesnej w Warszawie.

Założyciele Muzeum oczekują, że Muzeum Sztuki Nowoczesnej w Warszawie wyróżniać się będzie na tle innych muzeów:

- jako Muzeum użytkowników i procesów, a nie widzów i przedmiotów;
- atrakcyjnym budynkiem;
- unikatowym profilem własnej kolekcji sztuki;
- programowym wyjściem w publiczną przestrzeń miasta;
- poprzez szczególne położenie w otoczeniu Pałacu Kultury i Nauki, moralny i historyczny kontekst tego miejsca.

Wstępna koncepcja Muzeum Sztuki Nowoczesnej w Warszawie została opracowana i przyjęta przez Radę Programową. Rekomendację Rady Muzeum uzyskała w dniu 12 września 2005 roku. Jest punktem wyjścia do dalszych prac programowych. Na jej podstawie przygotowano konkurs architektoniczny na projekt Muzeum.

Projekt utworzenia Muzeum Sztuki Nowoczesnej w Warszawie jest wspólnym przedsięwzięciem Ministra Kultury i Dziedzictwa Narodowego oraz Prezydenta Warszawy, popartym uchwałą Rady Miasta Stołecznego Warszawy.

Konkurs jest jednoetapowy, poprzedzony fazą prekwalfikacji kandydatów.

Konkurs jest otwarty dla wszystkich, którzy spełniają warunki określone w regulaminie konkursu i mogą udokumentować posiadane doświadczenie.

Oficjalnym dokumentem informującym o zasadach konkursu architektonicznego na Muzeum Sztuki Nowoczesnej jest regulamin, który otrzymuje się po zgłoszeniu się do Sekretariatu Konkursu:

**[museumcompetition@warszawa.um.gov.pl](mailto:museumcompetition@warszawa.um.gov.pl)**

Informacja dostępna na tej stronie nie zawiera wszystkich załączników będących integralną częścią regulaminu konkursu i nie stanowi podstawy do zgłoszenia do konkursu

- 30 kwietnia 2006 – Składanie wniosków o dopuszczenie do udziału w konkursie – do godz. 16:00 czasu warszawskiego;
- 20 – 21 maja 2006 – Prace Sądu Konkursowego – weryfikacja formalna;
- 22 maja 2006 – Zawiadomienie uczestników o dopuszczeniu do udziału w konkursie i przekazanie zaproszenia do złożenia prac konkursowych;
- 8 czerwca 2006 – Seminarium;
- 29 czerwca 2006 – Nadsyłanie pytań;
- 8 września 2006 – Termin złożenia prac konkursowych – do godz. 16:00 czasu warszawskiego;
- 15 – 20 września 2006 – Prace Sądu Konkursowego.

**Ogłoszenie o Konkursie do pobrania ze stron:**

*Miasto Stołeczne Warszawa:* <http://um.warszawa.pl/>

*Urząd Zamówień Publicznych:* [www.uzp.gov.pl](http://www.uzp.gov.pl)

## Klub Architekta „Woluta”

Imprezy Klubu Architekta „Woluta” przy ZG SARP w lutym 2006 r.:

- 1 lutego - Elektrownie wiatrowe EOLIENNES, technologia, ekologia, pejzaż - przedstawi arch. Wojciech Chrabelski, inż. Jan Fabiańczyk
- 8 lutego - Autostopem po Stanach Zjednoczonych - przedstawi arch. Józef Krawczyński
- 15 lutego - Plac Piłsudskiego - ostatnie wydarzenia - przedstawi arch. Jeremi T. Królikowski
- 22 lutego - Projekt Opery Podlaskiej w Białymstoku - przedstawi arch. Marek Budzyński

Imprezy klubowe odbywają się w każdą środę o godz. 17.00 w sali kominkowej na I piętrze siedziby SARP przy ul. Foksal 2 w Warszawie. Z góry przepraszamy naszych Gości za ewentualne zmiany w programie z przyczyn niezależnych od organizatorów.

Kierownik Klubu, arch. Jasna Strzałkowska-Ryszka  
tel. dom (22) 641 27 74  
tel. SARP (22) 827 87 12





# Konkurs „Centrum Nauki Kopernik” w Warszawie

## Zamawiający:

Miasto Stołeczne Warszawa – Biuro Naczelnego Architekta Miasta

## Sąd konkursowy w składzie:

- Michał Borowski – Naczelny Architekt m.st. Warszawy, przewodniczący sądu konkursowego
- Marian Fikus – przedstawiciel Ministerstwa Nauki i Informatyki
- Robert Firmhofer – pełnomocnik Prezydenta m. st. Warszawy ds. Centrum Nauki, zastępca przewodniczącego sądu konkursowego
- Zbigniew Najda – Biuro Inwestycji Urzędu m. St. Warszawy

- Ewa Grochowska – Biuro Naczelnego Architekta Miasta Urzędu m. st. Warszawy
- Jerzy Grochulski – Wydział Architektury Politechniki Warszawskiej
- Andrzej Kiciński – Wydział Architektury Politechniki Warszawskiej
- Bogusław Szczerbakowski – Stołeczny Zarząd Rozbudowy Miasta
- Przemysław Wielowiejski – Zespół Pełnomocnika Prezydenta m. st. Warszawy ds. Centrum Nauki
- Zbigniew Włodarski – Biuro Naczelnego Architekta Miasta Urzędu m. st. Warszawy

## Uwagi generalne Sądu Konkursowego do prac konkursowych

### Opinie o pracach

Sąd konkursowy wysoko ocenia poziom prac nadesłanych na konkurs, wskazując równocześnie na kilka prac (projekty nagrodzone i wyróżnione) odznaczających się szczególnymi walorami architektoniczno-przestrzennymi.

Prace konkursowe prezentują bardzo różnorodne rozwiązania bryły budynku Centrum, jego struktury przestrzennej i relacji z otaczającą przestrzenią Powiela, w tym w szczególności z projektowanym Parkiem Odkrywców, oraz powiązań całego układu z Wisłą i wyróżnikami przestrzeni sąsiadującej z obiektem (Biblioteką Uniwersytetu Warszawskiego i dalej z rejonem Starego Miasta, układem ulicznym Powiśla z ul. Leszczyńską, mostem Świętokrzyskim).

Za bardzo udane uznać należy kilka rozwiązań bryły budynku Centrum od strony Wisły, co otrzymano przez nadanie obiektowi funkcji istotnego i równocześnie pięknego komponentu panoramy Warszawy oglądanej zwłaszcza od strony rzeki.

Prace w zdecydowanej większości respektują założenia funkcjonalne zdefiniowane w regulaminie konkursu i wypełniają wymogi formalne (w zakresie zawartości prac i konieczności poszanowania zapisów prawnych, w tym zwłaszcza decyzji lokalizacyjnej) nałożone na konkurujących.

W zaproponowanych przez konkurujących rozwiązaniach konstrukcyjnych i materiałowych odnaleźć można nowatorskie koncepcje, adekwatne do oczekiwanego symbolicznego zaprezentowania funkcji budynku Centrum.

Za walor zdecydowanej większości prac konkursowych uznać należy generalne respektowanie przez ich autorów założeń programowych.

Nie wszystkie prace w sposób prawidłowy rozwiązują problem obsługi komunikacyjnej Centrum. Niektóre z proponowanych rozwiązań generować mogą pewne utrudnienia komunikacyjne w skali szerzej postrzeganej tkanki ulic miasta.

W wielu projektach konkursowych rozwiązania placu przedwejściowego nie w pełni gwarantują sprawne funkcjonowanie i ciekawą architektonicznie oprawę głównego wejścia do Centrum.

W wielu projektach konkursowych relacje budynek oraz towarzyszące mu bezpośrednio przestrzenie funkcjonalne patia i Parku Odkrywców – Wisła, w tym rozwiązanie nabrzeża, uznać należy za interesujące próby atrakcyjnego zbliżenia tego rejonu miasta do rzeki.

Rozwiązanie Parku Odkrywców, w kilku pracach wnikliwe i przedstawiające wysokie walory krajobrazowe i funkcjonalne, należy jednak konfrontować z kilkoma bardzo lapidarnymi projektami otwartych przestrzeni Centrum.

Zaproponowane w zasadzie we wszystkich pracach rozwiązania architektoniczne dają możliwość postrzegania budynku Centrum jako landmarku. Jednak obok bardzo ciekawych propozycji, spotkać można koncepcje dyskusyjne, a nawet utrudniające odczytanie bryły budynku i jej wystroju architektonicznego jako symbolu Centrum.

Sąd z uznaniem odnosi się do kilku propozycji rozwiązań głównych wnętrz Centrum, które w tych pracach potwierdzają ich wysokie walory estetyczne i funkcjonalne.

Nie wszystkie prace dochowują jednak zakładanego optycznego wiązania Centrum z Wisłą.

# I Nagroda

## Autorzy:

Pracownia Projektowa Rar-2 Laboratorium Architektury – Jan Kubec, Gliwice  
 arch. Jan Kubec  
 arch. Magdalena Gilner  
 arch. Zbyszko Bujniewicz  
 arch. Michał Tomanek  
 Współpraca autorska:  
 arch. Katarzyna Łakoma  
 stud. WA PS Bartłomiej Polek

## Zalecenia pokonkursowe:

1. Strefa wejścia głównego od strony Wybrzeża Kościuszkowskiego wymaga przeanalizowania dla uzyskania bardziej wyrazistego placu wejściowego.

2. Należy przeanalizować fakturę oraz wyraz architektoniczny i materiałowy kształtowania elewacji pod kątem uzyskania właściwego dla idei Centrum Nauki oddziaływania. Zdaniem Sądu przyjęta dla

elewacji zasada ruchomych kamiennych paneli jest bardzo dyskusyjna ze względu na koszt realizacji i problemy techniczno-eksploatacyjne. Sugeruje się, by elewację rozwiązać jako strukturę o przewodzie kamienia, pozostawiając jej trójwymiarowość i ograniczając proponowane rozwiązania ruchome do wybranych miejsc.

3. W kształtowaniu przestrzeni wewnętrznych Sąd konkursowy zwraca uwagę na:

- potrzebę zaprojektowania strefy dostawczo-magazynowej pod kątem specyfiki składowania eksponatów Centrum Nauki
- część konferencyjna w module B1 wymaga poszerzenia strefy foyer
- część biurowa w module B1 wymaga przeprojektowania w celu uzyskania przestrzeni bardziej otwartej i możliwej do modyfikacji w trakcie eksploatacji.

# II nagroda

## Autorzy:

Architektfirmaet C.F. Moller, Dania  
 Kierownicy Zespołu:  
 Mads Moller,

Klaus Toustrup,  
 Jakob C. Pedersen  
 Zespół:  
 Małgorzata Pedersen,  
 Marianne Probst,

Zdzisław Wiek,  
 Maibritt Dammann,  
 Alex Es,  
 Brigitte Hansen,  
 Izabela Langner

# III nagroda

## Autorzy:

Studio EL – Pracownia Projektowo-Realizacyjna, Wrocław

arch. Edward Lach  
 Współpraca:  
 arch. Bartosz Narożny,  
 arch. Agnieszka Ksycka,

arch. Elżbieta Orłowicz  
 Pomoc: arch. Andrzej Wolny, arch.  
 Paweł Woźniak

# I wyróżnienie

## Autorzy:

Autorska Pracownia Architektury Kuryłowicz & Associates Sp. z o.o., Warszawa  
 Zespół autorski:  
 arch. Stefan Kuryłowicz,  
 arch. Jacek Świdorski,  
 arch. Marta Chrzanowska,  
 arch. Marcin Klukowski  
 Współpraca:  
 arch. Adam Sarnacki

arch. Barbara Majcherczyk,  
 arch. Zbigniew Piotrowicz,  
 arch. Katarzyna Klus,  
 stud. arch. Łukas Makos

# III wyróżnienie

## Autorzy:

Mąka. Sojka. Architekci, Warszawa  
 arch. Maciej Mąka,  
 arch. Radosław Sojka,  
 arch. Grzegorz Pyzikiewicz  
 Zespół:  
 arch. Iwona Filiks,  
 arch. Krzysztof Henger,  
 arch. Magdalena Łodykowska,  
 arch. Michał Redłowski,  
 arch. Natalia Regulska,  
 arch. Piotr Skaliński,  
 arch. Łukasz Stanaszek,  
 arch. kraj. Ewa Wojciechowska  
 Współpraca: Radosław Bajor

# II wyróżnienie

## Autorzy:

Super Jednostka Szymon Majcherczyk, Pracownia Projektów Architektoniczno-Budowlanych, Jaworze Średnie  
 Zespół autorski:  
 arch. Szymon Majcherczyk,  
 arch. Marcin Brataniec,





# Opis autorski

## Kontekst urbanistyczny.

Uwzględniając dwuznaczność pojęcia krajobrazu, jego naturalistyczne znaczenie, jak również wymiar estetyczno–percepcyjny, celem tego projektu było zgłębienie „idei krajobrazu” i uczynienie z niej specyficznego obszaru współczesnej architektury.

Pomimo różnych interpretacji, krajobraz stanowi podstawowy element strukturalny przy tworzeniu pojęcia projektu architektonicznego. Z mentalnego, wizualnego, konceptualnego obrazu krajobraz przemienia się w przedstawienie możliwej rzeczywistości.

Związek pomiędzy naturą a projektem architektonicznym polega na specyficznej manipulacji jego formami i materiałami za pomocą sztucznych urządzeń technicznych. Natura, surowiec, to wyjściowy punkt do budowania związku z architekturą. Naturę pojmuję się w szerokim znaczeniu. Nie istnieje ona jako byt samoistny, lecz związana jest ze swoim kontekstem, sztucnością i technologią. Tak więc nowy kod krajobrazowy wnosi nową konotację samego krajobrazu. Zmienia to jego wartość semantyczną w tym sensie, że dzięki nowym interpretacjom nabiera on innego przesłania estetycznego. Krajobraz jako produkt uboczny, inny niż natura–krajobraz jako owoc wyobraźni i projektu.

W proponowanej koncepcji zagospodarowania terenu CNK proces historyczny i współczesna miejska zabudowa pełnią rolę infrastruktury– procesu architektonicznego nie można odróżnić od procesu krajobrazowego. Charakterystyka procesu i organizacja przestrzeni w krajobrazie „naturalnym” wyłaniają się na nowo z krajobrazu „miejskiego”.

## Strategia.

Propozycja projektowa dąży do odzyskania charakterystycznych elementów topografii obszarów styku lądu i wody: plaża, rozlewiska i wzgórze. W projekcie implikuje to zorganizowaną wizję szeregu przedsięwzięć o zróżnicowanych zakresach interwencji (ze względu na oczekiwania spełnienia różnych potrzeb) zmieniających krajobraz w jego zasadniczych i metaforycznych elementach: wzorze parcelacji, modelowaniu wzgórz i niecek, blokach roślinności, tworzeniu ikon współczesnych przestrzeni publicznych.

## Koncept – Logika fenomenu erozji.

Nowa jakość krajobrazowa powstaje w wyniku działań interwencyjnych symulujących proces erozji rzecznej oraz wód opadowych. Największy fenomen „recznej i deszczowej aktywności”– erozja– staje się sceną dla powstania nowego kodu krajobrazowego– wolnostojących obiektów krajobrazowych.

## Struktura funkcjonalno–programowa CNK i Parku Odkrywców.

Kompleks CNK wraz z budynkiem dawnej elektrociepłowni Powiśle i Biblioteką Uniwersytetu Warszawskiego tworzy nowy układ urbanistyczny w tej części miasta o funkcji naukowo–kulturalnej z wyraźnie zdefiniowanymi przestrzeniami publicznymi.

Rdzeniem kompozycyjnym i funkcjonalnym CNK i Parku Odkrywców jest 16 metrowej szerokości promenada biegnąca równolegle do Wisły, która łączy tereny kompleksu z obszarem parkowym i bulwarami nadrzeznymi na południu (za mostem Świętokrzyskim) i ogrodami Biblioteki UW na północy. Jej częścią wewnątrz Centrum jest agora. Dzięki takiemu układowi możliwa jest do zainscenizowania sekwencyjna podróż poprzez świat nauki, kultury, zabawy, wykraczająca poza wnętrze budynku Centrum.

Przyjęta struktura przestrzenna CNK pozwala na realizowanie różnych scenariuszy użytkowych w kontynuacji z otaczającymi Centrum terenami parkowymi oraz uwzględniających autonomię poszczególnych jego segmentów.

## Rozwiązania konstrukcyjne i instalacje.

CNK jest kompleksem budynków o dwóch kondygnacjach naziemnych i wysokości 12 m (lokalne przewyżki do 16 m wysokości: platforma widokowa planetarium oraz punkt zawieszenia wahadła Foucault'a) i jednej kondygnacji podziemnej (w części podziemnej zaproponowano opcję zlokalizowania parkingu dla pracowników i gości Centrum z międzypiętrem technicznym).

Rozwiązania konstrukcyjne zostały przyjęte w ten sposób, aby zapewnić przede wszystkim maksymalną fleksybilność i swobodę w aranżacji przestrzeni wystawienniczej (ekspozycje stałe i czasowe).

Stropy segmentu A i B zaprojektowano w konstrukcji stalowej, w formie rusztu z blachownic spawanych o wysokości od 1, 20 m do 1,60m, opartych na siatce słupów 8,0m x 8,0 m w kondygnacji podziemnej oraz na siatce 16,0 m x 24,0 m w kondygnacjach naziemnych. Instalacje poprowadzone będą w przestrzeniach stropowych.

Fundament części kompleksu znajdującego się nad tunelem Wiślostrady będzie rozwiązany w sposób zapewniający przekazanie większości obciążeń na ściany tunelu. Przewiduje się oddzielenie konstrukcyjne nowego budynku od konstrukcji tunelu w celu wyeliminowania przekazywania drgań i efektów dynamicznych spowodowanych obciążeniami komunikacyjnymi.

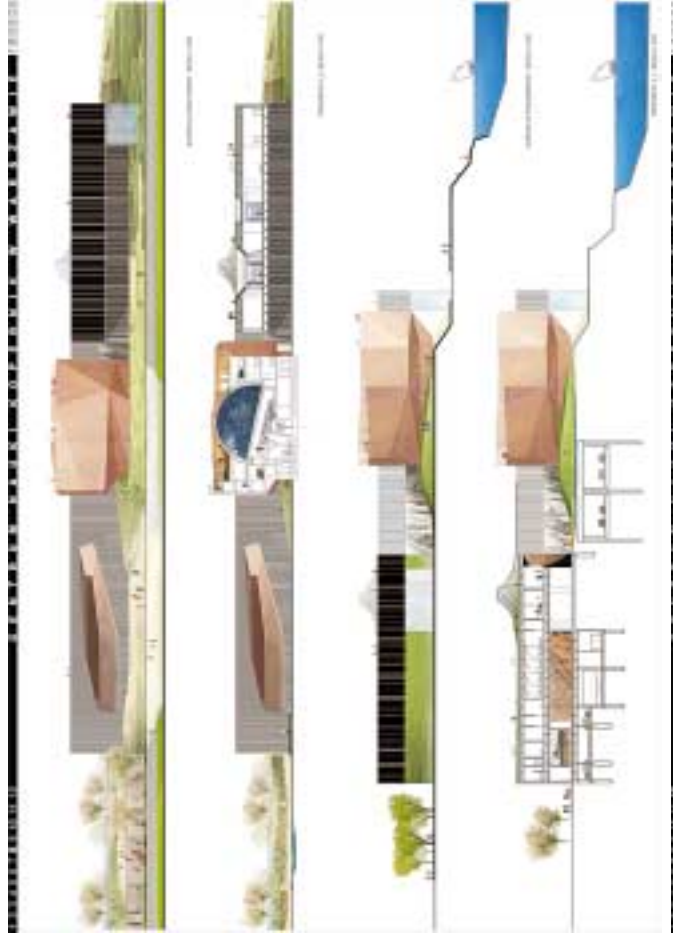
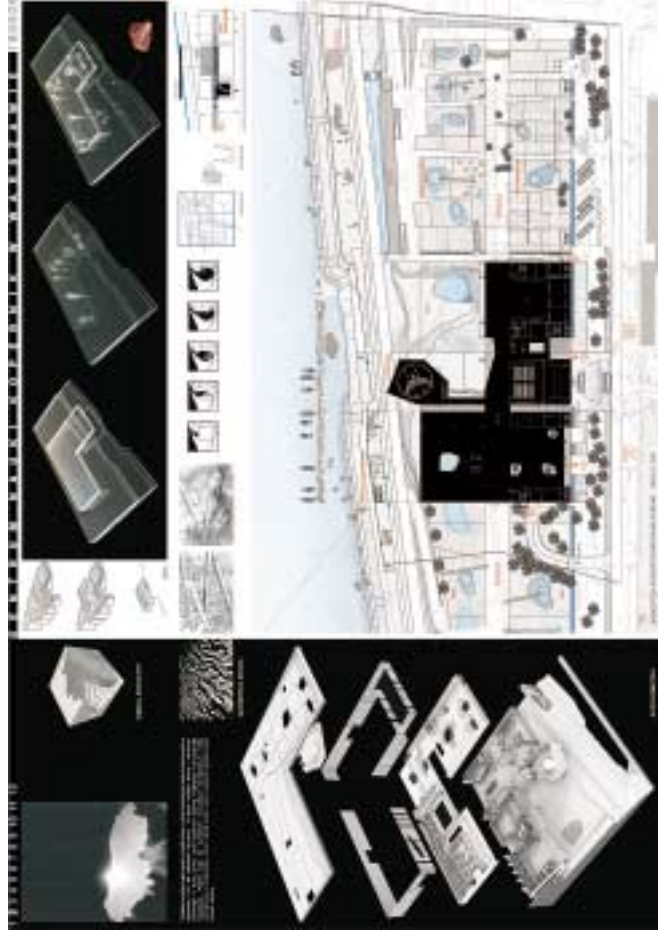
Kopuła planetarium wykonana jest w konstrukcji stalowej jako samonośny układ giętych dwuteowników oprowadzonych w układzie południkowym i równoleżnikowym. W dolnej i górnej części kopuły zastosowano pierścieniowe belki zamykające.

## Rozwiązania materiałowe.

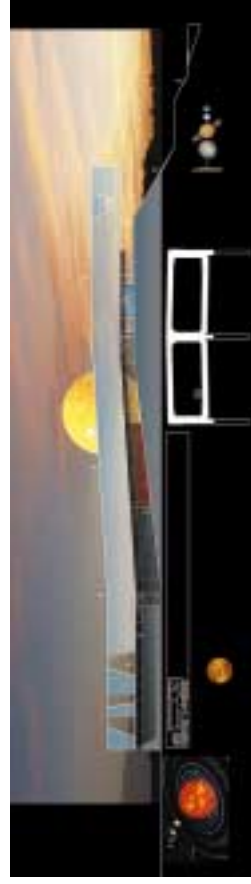
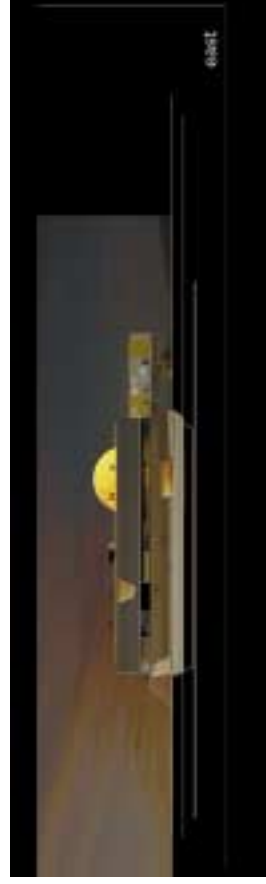
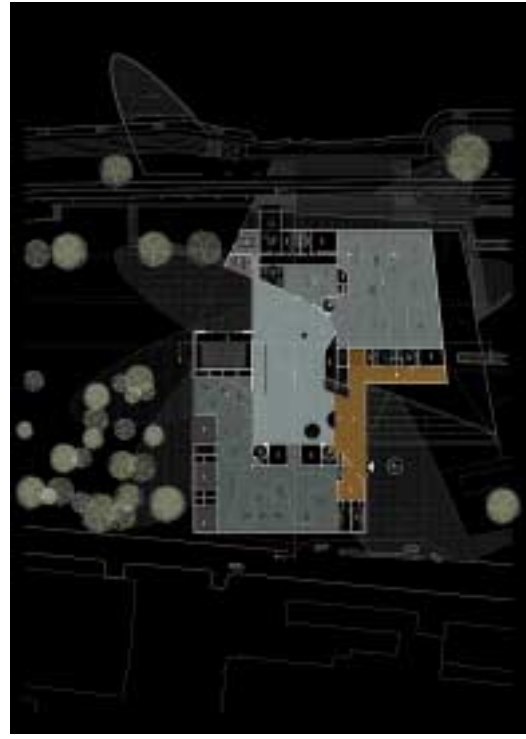
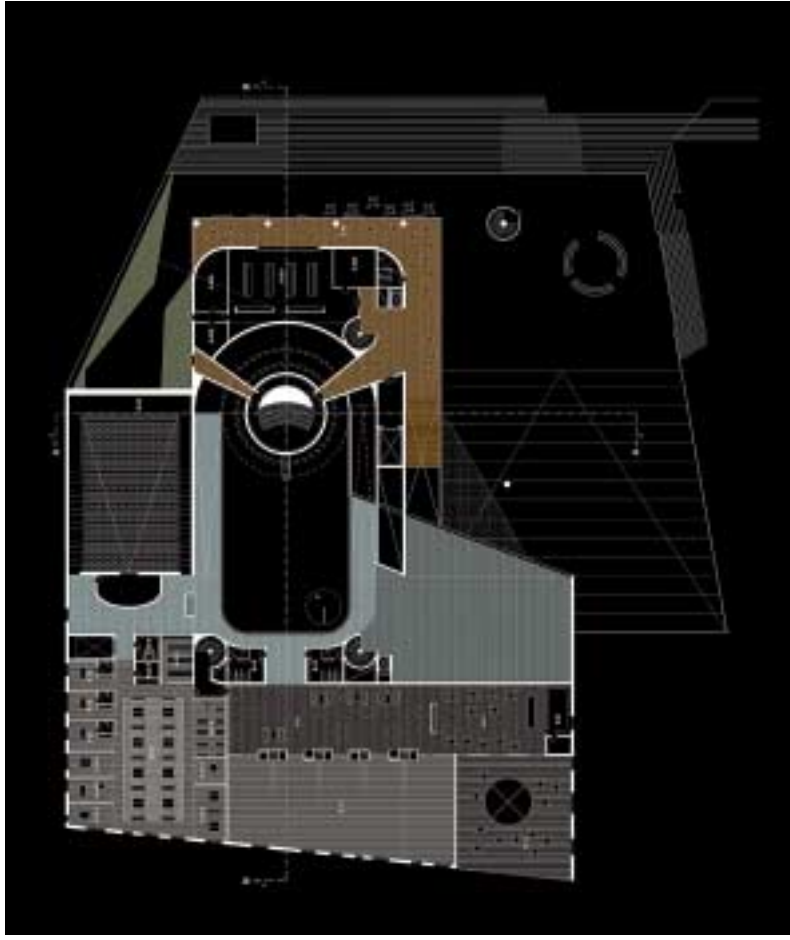
Wrodzona relacja pomiędzy krajobrazem a architekturą jest skonkretyzowana w projekcie CNK do jednostki fizycznej. To łączy pomiędzy formą i „nieformą”; perforacje w dużej „jamie”; „jama” przykryta przez typową roślinność otaczającego krajobrazu. (ogrody na dachu Centrum)

Całość kompleksu otoczona jest parawanem z polerowanych czarnych kamiennych pionowych żaluzji, które regulują dopływ światła do wnętrza Centrum Nauki – chronią one tajemnicę: „misterium naszych początków”. W zależności od pory dnia, roku, kąta rozwarcia żaluzji elewacja CNK w krańcowych wypadkach definiowana jest jako:

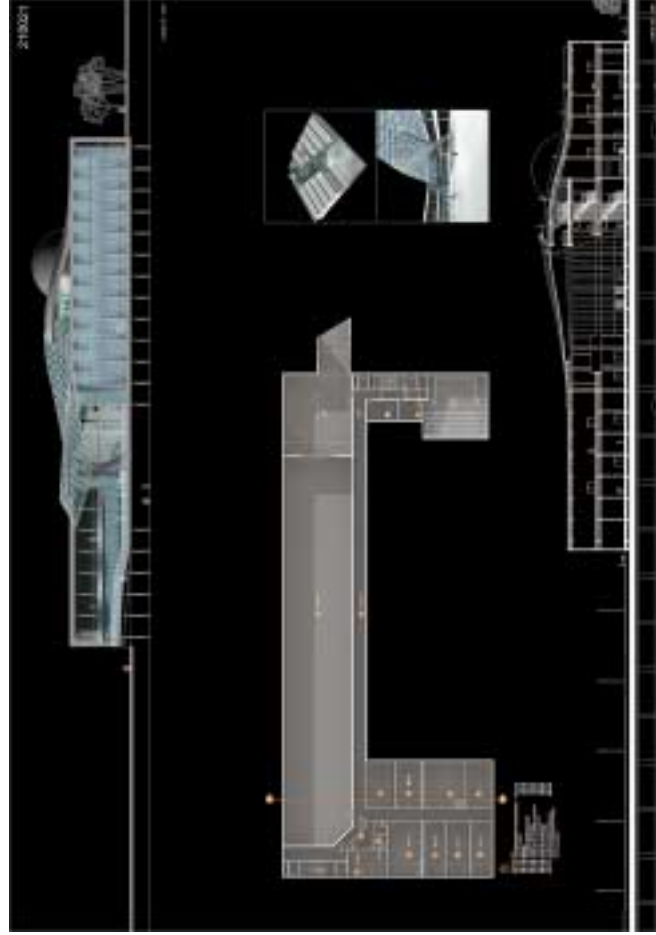
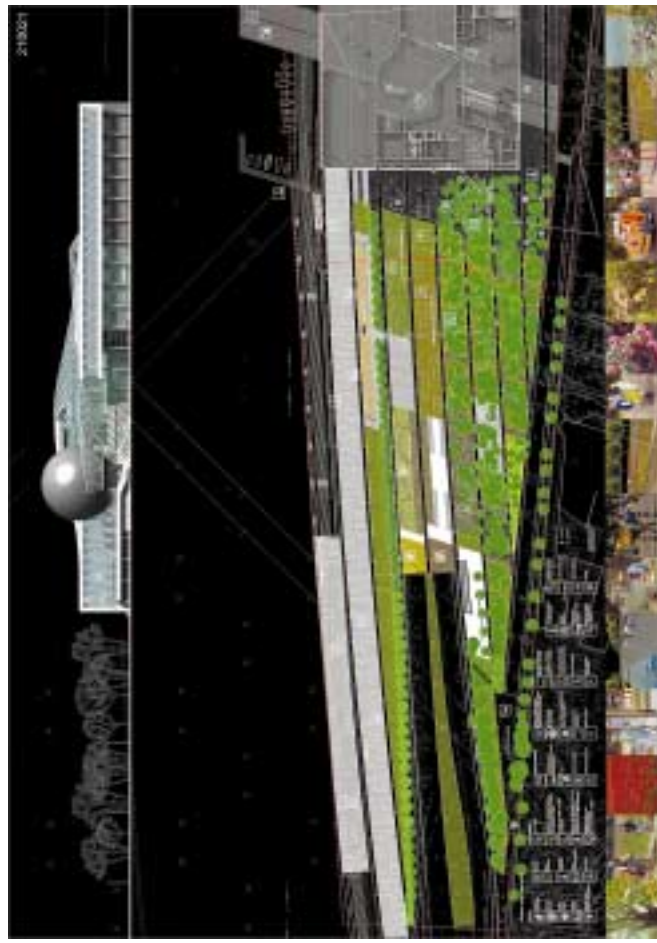
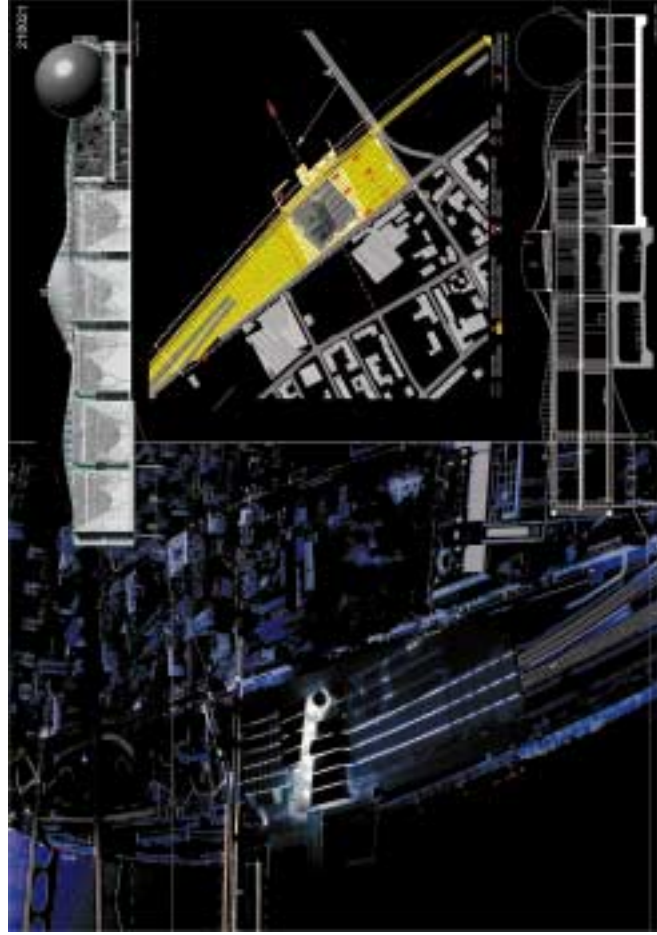
- szczelna kurtyna opasująca terytorium Centrum Nauki,
- skóra ukazująca życie organizmu, przepuszczająca impulsy z zewnątrz.



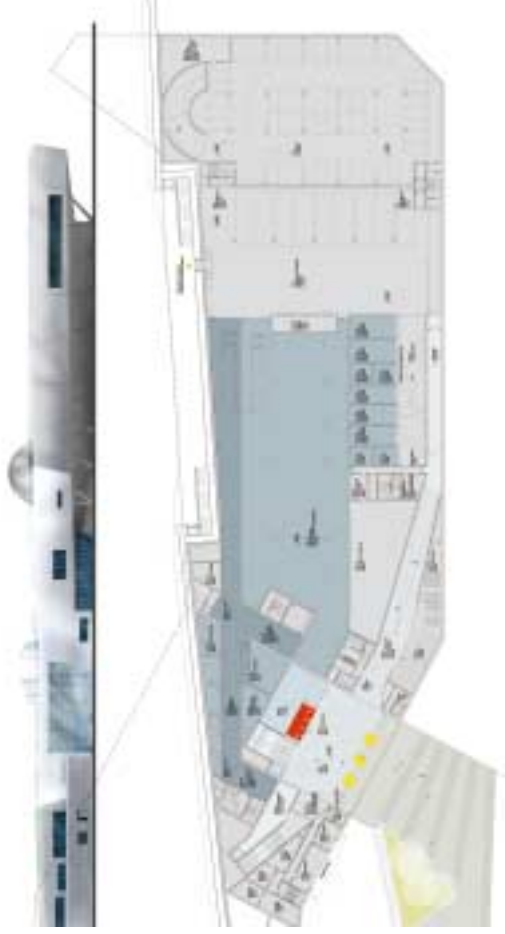




Konkurs na Centrum Naukowe Kopernik  
**II Nagroda** – Arkitektfirmaet C.F. Moller, Dania

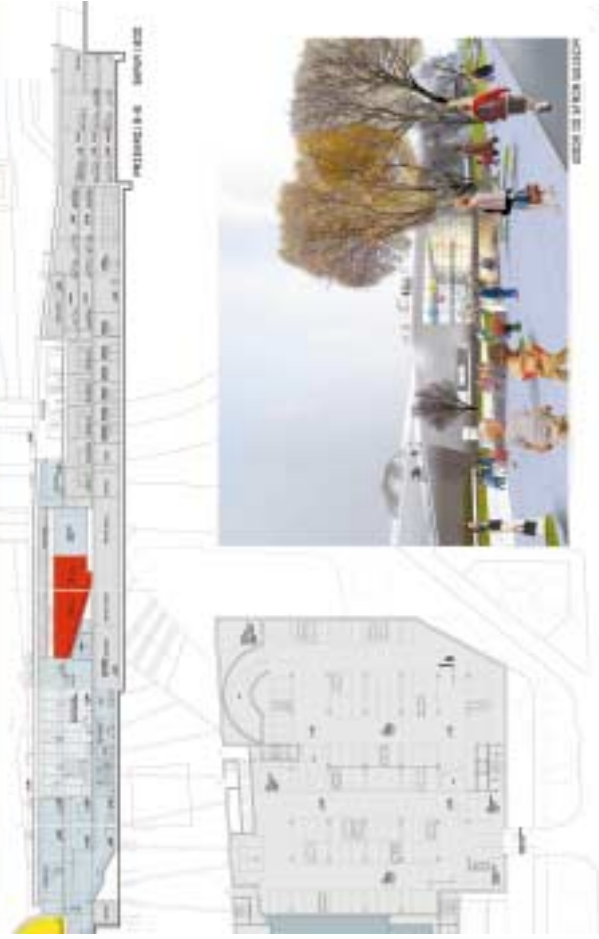






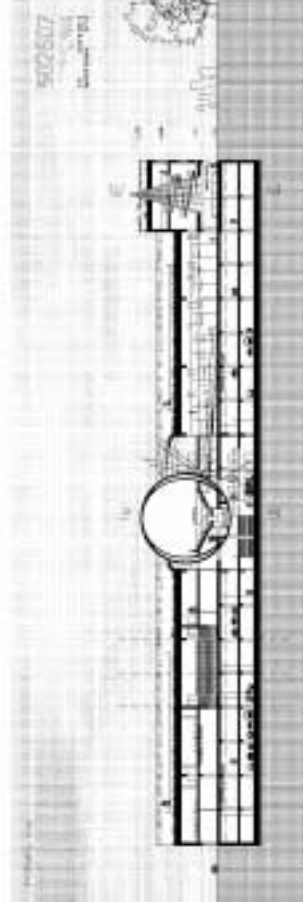
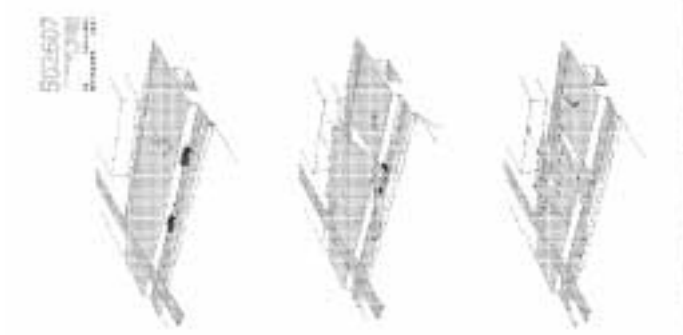
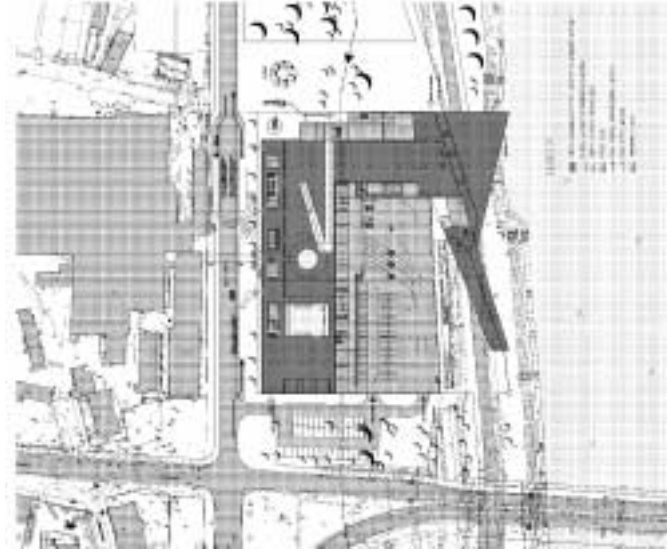
02

02

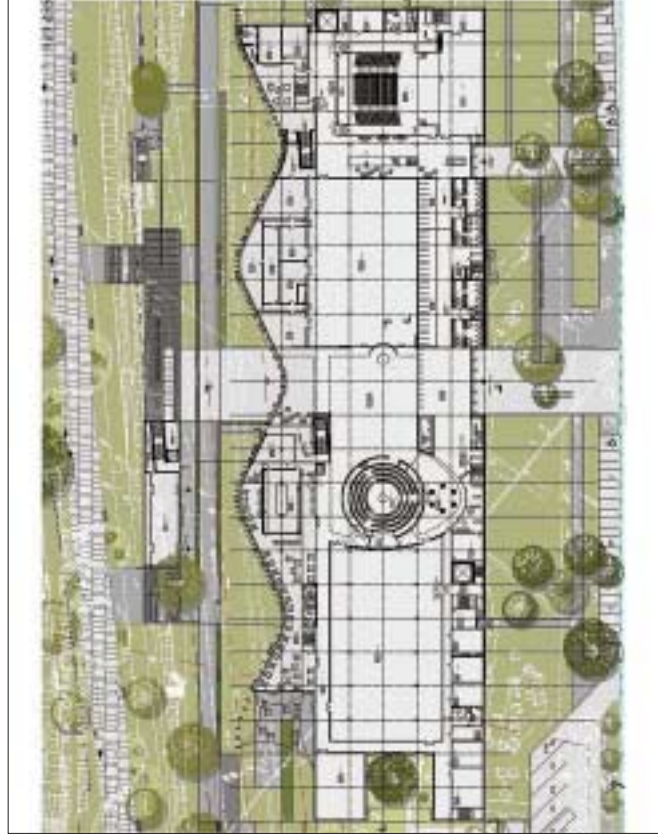
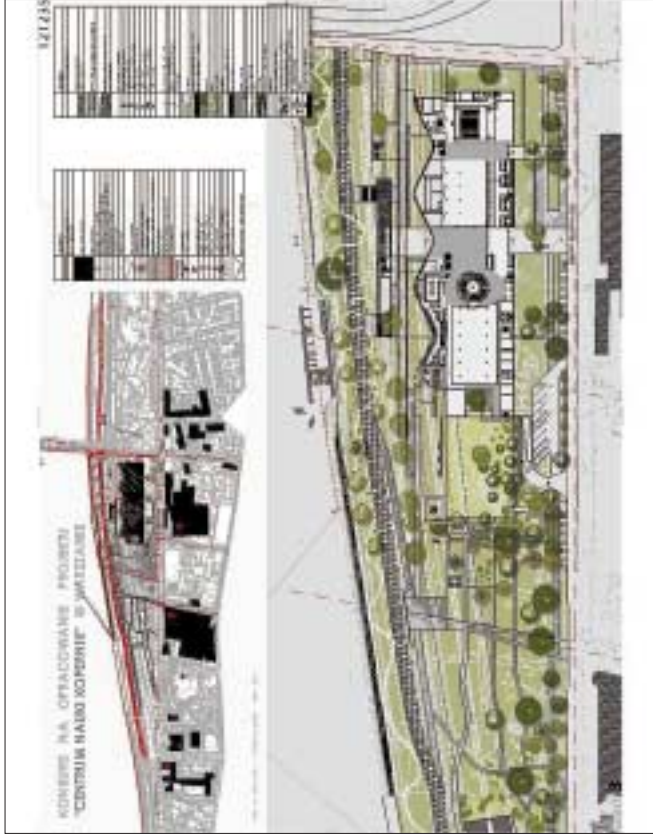


Konkurs na Centrum Naukowe Kopernik

**I Wyróżnienie** – Autorska Pracownia Architektury Kuryłowicz & Associates Sp. z o.o.,  
Warszawa

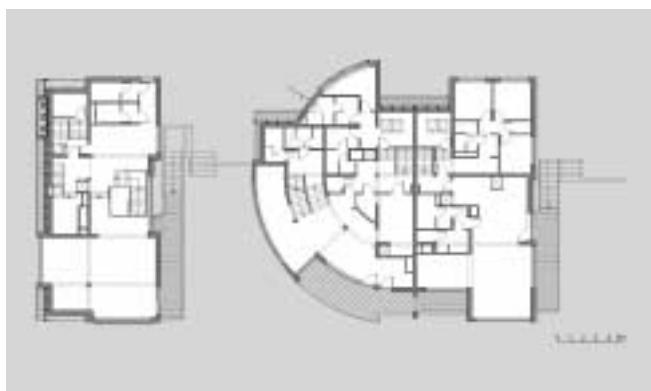






Konkurs na Centrum Naukowe Kopernik  
III **Wyróżnienie** – Małga. Sojka. Architekci, Warszawa

# Kołobrzeg – Zespół Pawilonów Gastronomicznych



**Obiekt:** ZESPÓŁ PAWILONÓW  
GASTRONOMICZNYCH położony przy  
Bulwarze Nadmorskim w Kołobrzegu  
**Autor:** architekt Grzegorz Błaszczyk  
**Inwestor:** Elżbieta i Przemysław Korbanek



# Kołobrzeg – Zespół Pawilonów Gastronomicznych

Obiekt: ZESPÓŁ PAWILONÓW  
GASTRONOMICZNYCH

Lokalizacja: Działki nr 3/30, 3/29, 3/28  
położona przy Bulwarze Nadmorskim  
w Kołobrzegu

Autor: architekt Grzegorz Błaszczyk

Inwestor: Elżbieta i Przemysław Korbanek

Opis:

Przewiduje się, że projektowany zespół będzie miał charakter otwarty ze swobodnym dostępem do każdego pawilonu z każdej strony (poszczególne posesje nie będą wydzielane ogrodzeniami). Budynek na działkach 3/28 i 3/29 będą się ze sobą stykały wzdłuż wspólnej granicy. Pawilon na działce 3/30 projektowany jako wolnostojący będzie od strony wschodniej zamykał wytworzone pomiędzy budynkami wnętrze.

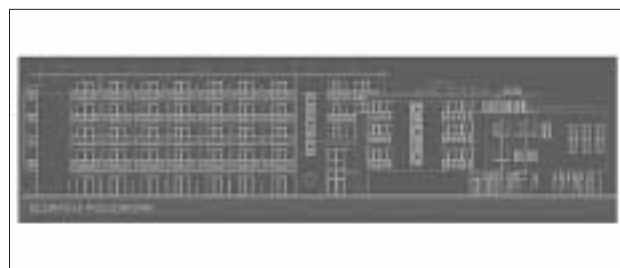
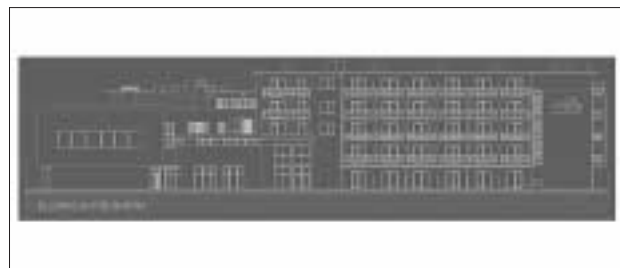
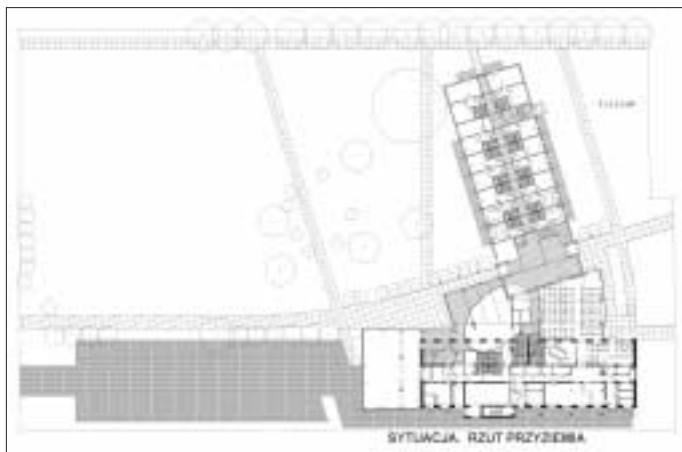
Główny dostęp dla klientów przewiduje się od strony promenady nadmorskiej. Nie przewiduje się miejsc postojowych na działkach, ani w ich bezpośrednim sąsiedztwie. Przyjęte rozwiązania projektowe pozwalają na zachowanie minimalnego wskaźnika powierzchni biologicznie czynnej.

Aby zachować wymagany stosunek powierzchni zabudowy do powierzchni biologicznie czynnej wszystkie dojścia do budynku zaprojektowano w formie drewnianych pomostów (gretingów), tj. ażurowej posadzki drewnianej umieszczonej ponad powierzchnią gruntu. Dojścia gospodarcze zaprojektowano w formie płyt chodnikowych ażurowych typu "jomb". Dostawy do budynków prowadzone będą projektowanym dojazdem poprzez teren działki 3/31. Wjazd do posesji od strony ul. Morskiej.

Zdecydowanie dążono do tworzenia architektury współczesnej, operującej współczesnymi materiałami wykończeniowymi i technologiami. Obiekty posiadać będą współczesną formę architektoniczną harmonizującą z otoczeniem, oszczędny detal i wysokiej jakości materiały wykończeniowe zewnętrzne i wewnętrzne. Na elewacji zachodniej i północnej przewidziano przeszklenia fasadowe. Płaszczyzny ścian budynku projektuje się do wykończenia materiałami naturalnymi takimi jak: cegła klinkierowa i drewno. Stromy dach kryty będzie blachą lub dachówką. Kolorystyka budowli wynikać będzie bezpośrednio z zastosowanych materiałów: cegły i drewna.



# Kołobrzeg – Hotel Zdrojowy „Pro-Vita”



Obiekt: HOTEL ZDROJOWY „PRO-VITA”

Lokalizacja: Działka nr 44/1 położona przy ul. T. Kościuszki w Kołobrzegu

Realizacja: 2002 - 2003

Autorzy: architekci Grzegorz Błaszczyk, Tomasz Samborski

Konstrukcje: Sławomir Kokoszyński

Inwestor / Generalny Wykonawca:  
Przedsiębiorstwo Budowlane PRO-BUD mgr inż. Marian Jagielka 78-100 Kołobrzeg, ul. Św. Wojciecha 4



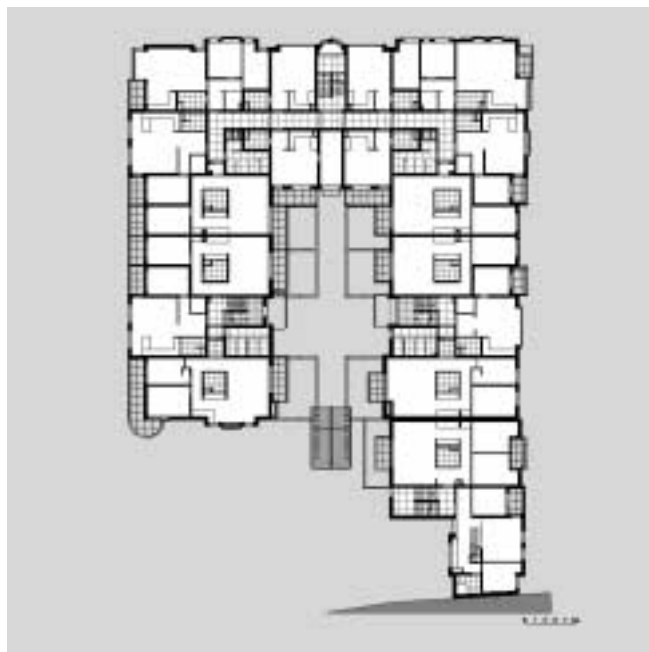
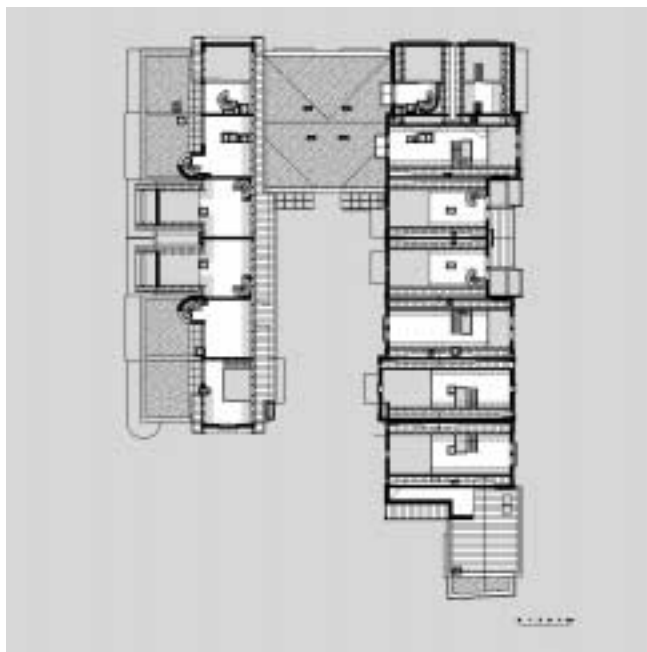
# Kołobrzeg – Hotel Zdrojowy „Pro-Vita”

Obiekt: HOTEL ZDROJOWY „PRO-VITA”  
Lokalizacja: Działka nr 44/1 położona przy ul. T. Kościuszki w Kołobrzegu  
Realizacja: 2002 - 2003  
Autorzy: architekci Grzegorz Błaszczyk, Tomasz Samborski  
Konstrukcje: Sławomir Kokoszyński  
Inwestor / Generalny Wykonawca: Przedsiębiorstwo Budowlane PRO-BUD mgr inż. Marian Jagiełka 78-100 Kołobrzeg, ul. Św. Wojciecha 4

OPIS: Projektowane budynki zespołu nawiązują architekturą do zabudowy wypoczynkowej pasa nadmorskiego Kołobrzegu. Rozbudowa tworzona w nawiązaniu do istniejącego budynku dawnego zaplecza gastronomicznego kompleksu wypoczynkowego PAFAL, swoim skośnym ustawieniem osłania istniejący w północnej części działki drzewostan, ma na celu „złapanie” zachodniego słońca do pokoi położonych w północnej części obiektu. Obiekt swoimi gabarytami dostosowany został do skali zabudowy sąsiadującej, choć w pasie nadmorskim uzdrowskiej części miasta Kołobrzegu znajdują się budynki kilka kondygnacji wyższe. Zaprojektowany budynek ma wysokość 5 kondygnacji, kryty jest dachami płaskimi, które w przyszłości pokrywane będą roślinnością trawiastą. Umożliwi to uzyskanie korzystnego współczynnika zieleni biologicznie czynnej na działce. Zespół został zaprojektowany jako sanatoryjno – wypoczynkowy z zapleczem gastronomicznym, zabiegowym i częścią rekreacyjną. Przy czym budynek, w którym zrealizowano basen został poddany remontowi – modernizacji i w części nadbudowie, natomiast pozostałe budynki należy traktować jako rozbudowę. W parterze budynku znajduje się recepcja i hall główny zespołu, sala restauracyjna z barkiem kawowym i zapleczem magazynowo–kuchennym, kawiarnia oraz sala konferencyjna, niezbędne pomieszczenia sanitarne i dojścia do trzonów komunikacji pionowej wyposażonych również w dźwigi osobowe. W poziomie pierwszego piętra projektuje się pomieszczenia rekreacyjne: basen wraz z zapleczem szatniowo – sanitarnym oraz bazę zabiegową i pokoje hotelowe. W poziomach wyższych zaprojektowano pomieszczenia pokoi hotelowych wraz z niezbędnymi pomieszczeniami obsługującymi. Całe skrzydło zachodnie przeznaczono na pokoje hotelowe i niezbędne obsługujące. Budynek został kompozycyjnie rozdzielony na dwie bryły różniące się nieco detalem. Łącznikiem dla obu segmentów jest bryła mieszcząca w sobie hall główny w parterze i zaplecze sanitarne – szatniowe basenu oraz zespół bazy zabiegowej na pierwszym piętrze. Kolorystyka budynku oparta o pastelową gamę zaprojektowana została jako kontrastowa z podkreśleniem brył poszczególnych części budowli.



# Koszalin – Zespół Mieszkalno–Usługowy MERKURY



OBIĘKT: ZESPÓŁ MIESZKALNO -  
USŁUGOWY

LOKALIZACJA: Działka nr 341 położona  
przy ul. Zwycięstwa 46-50 w Koszalinie

REALIZACJA: 2003 - 2005

AUTORZY: architekci Grzegorz Błaszczyk,  
Tomasz Samborski

KONSTRUKCJE: Sławomir Kokoszyński

INWESTOR / GENERALNY WYKONAWCA:  
Przedsiębiorstwo Budowlane PRO-BUD  
mgr inż. Marian Jagiełka 78-100  
Kołobrzeg, ul. Św. Wojciecha 4





# Koszalin – Zespół Mieszkalno–Usługowy MERKURY

OPIS: Projektowany obiekt stanowi zespół kamienic związanych ze sobą poprzez dziedzińce wewnętrzny, który komunikuje klatki schodowe kamienic i stanowi jednocześnie przestrzeń prywatną dla mieszkańców przylegających do niego mieszkań pierwszego piętra.

Nowe determinanty planu miejskiego nakazały poszukiwanie bryły budynku podzielonej na kamienice, co zostało zrealizowane w niniejszym projekcie. Architektura budynku została zróżnicowana. W bezpośrednim sąsiedztwie katedry dążono do większej stylizacji, od strony DH „Saturn” elewację ukształtowano bardziej współcześnie dzieląc ją jednak na segmenty odzwierciedlające dawny podział na kamienice. Od strony ulicy Zwycięstwa zlokalizowano wejście do pasażu usługowo - handlowego położonego w parterze centralnej części budynku. Przestrzeń komunikacyjna tej części budynku posiada również połączenie z ulicą Bolesława Chrobrego. Umożliwiła ono płynną penetrację pasażu i wykorzystywanie wejścia od strony katedry jako skrótu komunikacyjnego. Do części mieszkalnej budynku prowadzić będą dwa wejścia: jedno od ulicy Zwycięstwa poprzez położoną centralnie klatkę schodową, drugie od strony południowej poprzez ażurową klatkę schodową umożliwiającą mieszkańcom dotarcie jedynie na poziom dziedzińca położonego na dachu centralnej części pasażu (poziom I-go piętra). Południowo-zachodnia część parceli pozostanie niezabudowana. Znajdzie się tu dziedzińce zorganizowany istniejącym drzewostanem, przeznaczony będzie dla mieszkańców ww. kamienic.

W budynku zaprojektowano 11 lokali usługowych dostępnych bezpośrednio z ulic sąsiednich, 15 lokali usługowo - handlowych przynależnych do pasażu „Merkury” oraz cztery biura na pierwszym piętrze budynku. W części mieszkalnej zaprojektowano 51 lokali mieszkalnych.

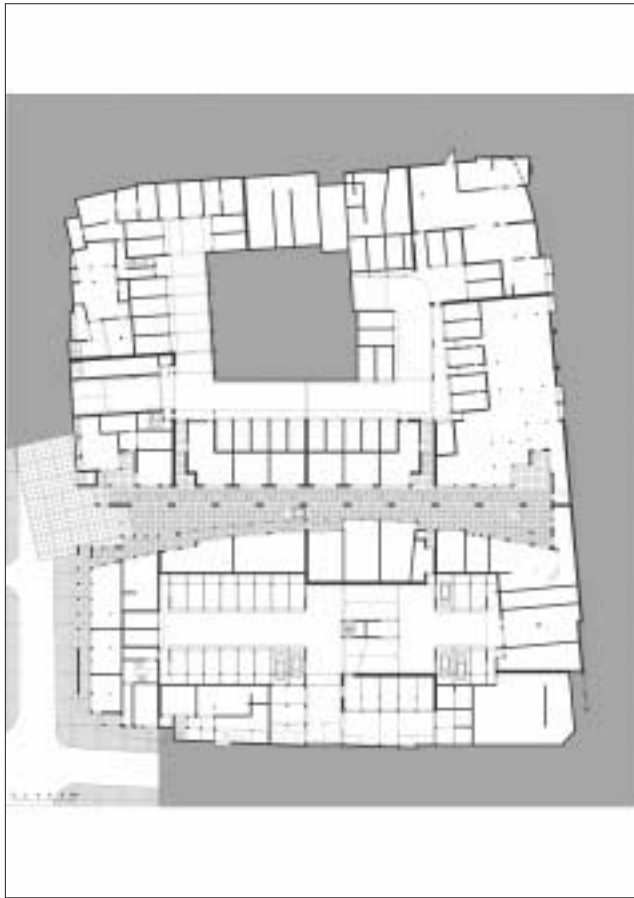
Samodzielne dostępne z zewnątrz lokale handlowo - usługowe zostały wyposażone w indywidualne zespoły sanitarne, lokale pasażu posiadać będą toalety wspólne zlokalizowane przy wejściu dostawczym. Zlokalizowano tu również niewielką przestrzeń socjalną dla pracowników pasażu. Projektowany budynek ma wysokość 4 kondygnacji, przy czym mieszkaniom ostatniej kondygnacji przydzielono antresole dające możliwość lepszego wykorzystania kubatury budynku i uzyskanie właściwej skali zabudowy. Lokale samodzielne wyposażono w wentylację grawitacyjną. Natomiast zespół objęty częścią pasażu wyposażony został w wentylację mechaniczną oraz system oddymiania dróg ewakuacyjnych zsynchronizowany z systemem sygnalizacji pożaru. Podpiwniczenie budynku przeznaczono na parking dla pojazdów właścicieli lokali, personelu obiektu, lokalizację pomieszczeń technicznych, szczelną komorę śmietnika.

Parkowanie pojazdów przewiduje się w podpiwniczeniu budynku, gdzie zaprojektowano 42 stanowiska postojowe w garażach 1- stanowiskowych. Uzupełniają one powierzchnie usługowe budynku i przeznaczone są głównie dla właścicieli lokali, personelu i klientów. Szczupłość miejsca na działce oraz warunki posadowienia uniemożliwiły znalezienie w tej strefie dodatkowych stanowisk. Dostawy do pasażu handlowego prowadzone będą z poziomu parteru w centralnej części budynku. Do zlokalizowanych w budynku sklepów położonych wzdłuż ulic planuje się prowadzenie dostaw „od czoła” - tj. przez wejście główne. Skala tych lokali nie wymaga wydzielania osobnego wejścia na prowadzenie dostaw. Dostawy prowadzone będą przez samochody dostawcze o ładowności do 3,5 tony. Przy nawracaniu pojazdów przewiduje się wykorzystanie pieszojezdnej części ulicy Bolesława Krzywoustego w pobliżu terenu inwestora.

Forma architektoniczna, oszczędny detal i wysokiej jakości materiały wykończeniowe zewnętrzne i wewnętrzne harmonizują z architekturą katedry. Szereg płaszczyzn ścian budynku projektuje się do wykończenia materiałem ceramicznym, poszukując niejako analogii materiałowych w projektowanym obiekcie i dominującej w tej przestrzeni bryle katedry. Kolorystykę budowli ustalono jako stonowaną z akcentami kolorystycznymi w miejscu deskowań i detali architektonicznych. Zdecydowano się przewidzieć jednoznaczne miejsca na lokalizację reklam samodzielnych lokali. Identyfikacja lokali pasażu może być realizowana jedynie we wnętrzu pasażu. Na zewnątrz przewidziano jedynie identyfikację ogólną tj napis „Merkury”.



# Koszalin – Zespół Mieszkalno-Usługowy Milenium



Fot. Zdzisław Pacholski

**OBIKT:** ZESPÓŁ MIESZKALNO - USŁUGOWY  
MILENIUM

**LOKALIZACJA:** kwartał pomiędzy ul. I-go Maja,  
Bolesława Krzywoustego, Biskupa Czesława  
Domina, Kardynała Stefana Wyszyńskiego w  
Koszalinie

**REALIZACJA:** 1997 - 2002

**AUTORZY:** architekci Grzegorz Błaszczyk,  
Tomasz Samborski

**KONSTRUKCJE:** Sławomir Kokoszyński i  
Edmund Tumilewicz

**INWESTOR / GENERALNY WYKONAWCA:**  
Przedsiębiorstwo Budowlane PRO-BUD mgr  
inż. Marian Jagiełka 78-100 Kołobrzeg, ul.  
Św. Wojciecha 4



# Koszalin – Zespół Mieszkalno-Usługowy Milenium

OPIS: Zespół zabudowy zrealizowany w centrum miasta Koszalina uzupełnia historyczny układ tkanki miejskiej zniszczony działaniami wojennymi i wyburzeniami w latach siedemdziesiątych poprzedniego stulecia. Z wyjątkiem kilku parterowych pawilonów w północno – wschodnim narożniku terenu pozostawał on niezabudowany do roku 1997.

Warunki zabudowy i zagospodarowania terenu ustalone zostały na podstawie rozstrzygniętego konkursu ideowego dotyczącego zagospodarowania tego terenu. Zgodnie z nimi kwartał podzielono na dwie jednostki z przejściem pieszym trasowanym w osi kościoła przy ul. Biskupa Cz. Domina.

W trakcie opracowania koncepcji zagospodarowania, dostrzeżliśmy możliwości dające szansę ciekawszego, bo strukturalnego powiązania budynków tworzących zabudowę. Wynikało to z dopasowania się do ukształtowania terenu parceli. Różnica poziomów ok. 3,8 m po przekątnej działki pozwoliła na oryginalne powiązanie tych poziomów w ulicę przecinającej kwartał. W naszym projekcie miejscu temu nadaliśmy szczególny charakter. Powstała tu uliczka handlowo – usługowo – mieszkalna zakończona placem przed kościołem Św. Józefa. Mieszkańcy nadali jej nazwę Pasaż Milenium.

Zabudowa ukształtowana została przez indywidualnie zaprojektowane kamienice. Wynikało to nie tylko z uwagi na etapowanie inwestycji, ale też z naszego przekonania o potrzebie różnorodności charakterystycznej dla tradycyjnych zespołów zabudowy śródmiejskiej. Budynki tworzące zabudowę kwartału powiązane zostały między sobą funkcjonalnie układem przejść dostępnych mieszkańcom, obsłudze lokali i ochronie obiektu. Dziedzińce wewnętrzne mają charakter przestrzeni półprywatnych. Są kameralne i odizolowane od hałasu i ruchu centrum miasta. Ludzie chętnie się tu zatrzymują by odpocząć od zgiełku miasta i popatrzeć na gigantyczny dąb rosnący na północnym dziedzińcu.

W zespole zaprojektowane zostały mieszkania o różnych wielkościach i standardach funkcjonalnych. Większe zlokalizowane zostały na najwyższych kondygnacjach jako dwupoziomowe z wykorzystaniem poddaszy. Niektóre z nich posiadają na dachach niższych kondygnacji tarasy zagospodarowane zielenią. Poziomy dostępnie bezpośrednio z ulic otaczających kwartał przeznaczone zostały na sklepy, lokale gastronomiczne, banki, biura, lokale usługowe. Wewnątrz zespołu, w części podpiwniczenia oraz w strefach nie gwarantujących właściwego dla lokali doświetlenia zaprojektowaliśmy 2 zespoły garażowe – jedno i wielo-poziomowe. Wjazdy do garaży zlokalizowane zostały w dwóch miejscach kwartału optymalnie z uwagi na ich powiązanie z układem komunikacyjnym tej części miasta. Przestrzenie garaży powiązane zostały z systemem komunikacji pionowej budynków.

Zróznicowana struktura usługowa zespołu ulega zmianom, wynikającym z naturalnego procesu dopasowywania się charakteru usług do potrzeb rynku. Miejsce to, co nas cieszy, tętni życiem – a to oznacza, że zostało zaakceptowane przez mieszkańców miasta. Nazywane jest przez mieszkańców Koszalina Koszalińską Starówką co raduje nas mniej. My również mieliśmy nieczęstą dla architekta okazję do sprawdzenia własnego projektu, bowiem w jednym z poddaszy mieściła się tu przez kilka lat nasza pracownia.

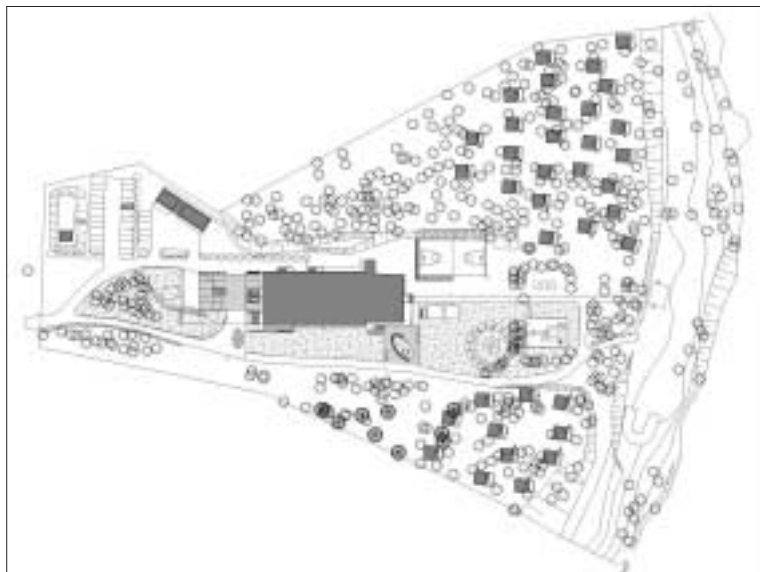
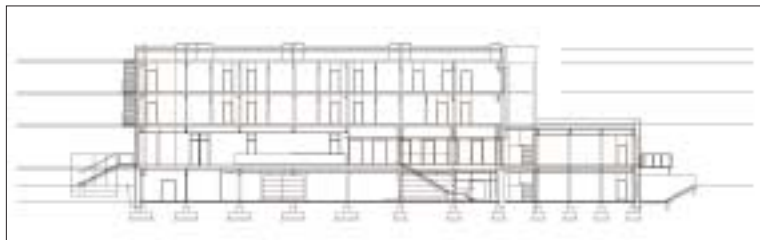
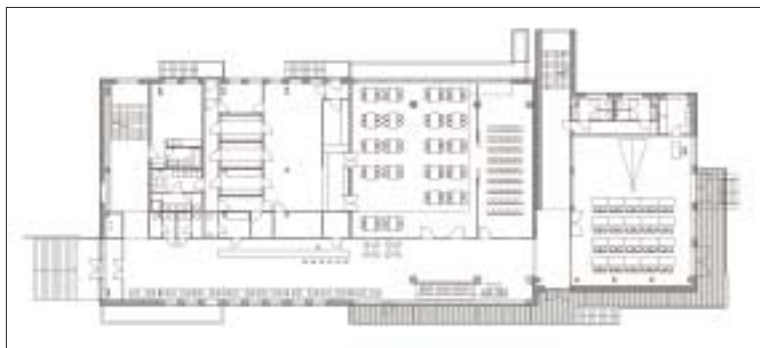


Fot. Zdzisław Pacholski



Fot. Zdzisław Pacholski

# Stare Drawsko – Ośrodek Wczasowy



Architektura: HS99 HERMAN I ŚMIERZEWSKI  
arch. Piotr Śmierzewski, arch. Dariusz Herman  
Inwestor: MK CAFE & TEA, Koszalin  
Generalny wykonawca HELBUD, Koszalin

Projekt: 10. 1999  
Realizacja: 11.1999-07.2000

Powierzchnia zabudowy: 963,70 m<sup>2</sup>  
Powierzchnia całkowita: 3398,0 m<sup>2</sup>  
Kubatura: 12 729,80 m<sup>3</sup>

Współpraca: Filip Gołębiowski

## STARE I NOWE

*Każda chwila jest czymś nowym, każdy dzień jest nowym dniem. A jednak nic się nie zmienia (Kohélet)*

Architektura jak żadna inna sztuka jest z natury swej konserwatywna. Dom jest esencją wszystkich konserwatywnych (archetypicznych) funkcji, które same w sobie są stare: ochrona,...

Chęć ryzyka jest przeważnie stosunkowo mała. Wysiłek ekonomiczny jest w przypadku architektury duży. Dobry dom powinien wypełniać swoje funkcje przez wiele lat. Rytm czasowy, w których architektura się odnawia są z tych powodów o wiele dłuższe niż w przypadku innych dziedzin sztuki współczesnej. Drogie sztuki starzeją się o wiele wolniej.

Firma MKCAFE poszukiwała do nabycia ośrodka wczasowego. Wybór padł na dom wczasowy położony wśród jezior i lasów w samym sercu Drawskiego Parku Krajobrazowego, jednego z najpiękniejszych zakątków Polski. To uroda otoczenia a nie samego budynku przesądziła o wyborze. Własna przystań i bliskość lotniska znakomicie współbrzmia z pasjami żeglarskimi i lotniczymi właściciela.

Na kompleks składają się domy wczasowy i kilkadziesiąt domków campingowych usytuowanych na łagodnym stoku brzegu Jeziora Zerdno.

Budynek – owoc bezstreskiego projektowania w latach 70-tych, oprócz położenia posiadał tylko jedną zaletę – konstrukcję – stalowy szkielet, który pozwolił na przeprowadzenie gruntownych zmian w organizacji przestrzennej budynku.

## OPIS OBIEKTU PRZED MODERNIZACJĄ

Modernizowany budynek złożony jest z trzech zasadniczych części, wszystkie podpiwniczone. Dwie z nich posiadają trzy kondygnacje nadziemne, jedna – tylko jedną kondygnację nadziemną. Budynek zaprojektowano w konstrukcji stalowej słupowo-ryglowej (układ trój i jednonawowy), ze stropami prefabrykowanymi (płyty kanałowe). Ściany zewnętrzne – ostonowe murowane z gazobetonu. Stropodach wentylowany, schody żelbetowe, monolityczne.

## OGÓLNE ZASADY PRZYJĘTE W TRAKCIE PROJEKTOWANIA

Projekt modernizacji ośrodka stara się kontynuować i tropić ślady logiki wewnętrznej budynku, przede wszystkim jego konstrukcji opartej na dwóch modułach oraz klarownemu układowi dwóch górnych kondygnacji hotelowych.

Projekt realizowany był pod ścisłym reżimem ekonomicznym. Ścisłe określony budżet weryfikował przyjęte rozwiązania projektowe i zmuszał do ciągłej aktywności projektowej na etapie realizacji obiektu i sukcesywnego dostarczania dokumentacji na budowę.

## ZMIANY FUNKCJONALNE

We wnętrzu w obrębie parteru i piwnic dokonano radykalnych zmian funkcjonalnych

Na parterze zredukowano powierzchnię kuchni, dostosowując ją do nowych potrzeb i technologii.



# Stare Drawsko – Ośrodek Wczasowy

Zaoszczędzoną w ten sposób powierzchnię wykorzystano na zorganizowanie nowego hallu wejściowego.

Całkowicie od nowa zorganizowano strefę wejściową budynku. Główne wejście przeniesiono na elewację zachodnią w bezpośredniej strefie wjazdu na teren ośrodka, gdzie wcześniej znajdowała się rampa zapewniająca dostawy do kuchni. Przedłużeniem wejścia jest mocno wydłużony hall recepcyjno-kawiarniany, zorganizowany wzdłuż fasady południowej budynku, kończący się salą konferencyjną z widokiem na jezioro Żerdno. Istniejące otwory okienne zostały powiększone o podokienniki, które całkowicie usunięto we wszystkich oknach. Dało to tej części budynku rytmiczny kontakt z atrakcyjnym wnętrzem budynku.

Żółty kolor elewacji południowej oraz proporcje jej otworów został przeniesiony na jedną ze ścian hallu, w której zlokalizowano wejścia do sali restauracyjnej i pomieszczenia klubowego. W oparciu o tą ścianę, zgodnie z głównym kierunkiem hallu ustawiono ladę recepcyjno-barową. Drewniana posadzka hallu jest kontynuowana na balkonie przylegającym bezpośrednio do hallu, tak że sprawia on wrażenie kontynuacji wnętrza budynku.

Zmiana systemu ogrzewania budynku pozwoliła także na przeorganizowanie kondygnacji podziemnej. Powiększono znacznie część rekreacyjną poszerzając ją o nowy bar oraz dwutorową kręgielnię. Dodatkowo zaprojektowano zespół odnowy biologicznej.

Kondygnację podziemną i parter połączono dodatkowymi, jednobiegowymi schodami.

Dwie górne kondygnacje mieszkalne zostały również przeorganizowane, aczkolwiek w znacznie mniejszym stopniu. Małe, wąskie pokoje z małymi łazienkami zostały połączone ze sobą w dwupokojowe apartamenty z wygodnymi łazienkami a w przedpokojach zainstalowano dodatkowo kompaktowe zestawy kuchenne i obszerne szafy.

## ZMIANY ELEWACYJNE

Zmiany w bryle i elewacjach budynku ograniczono do minimum.

Całkowita zmiana charakteru obiektu została osiągnięta poprzez korektę otworów okiennych, wykonaniu częściowo nowych otworów okiennych tak aby dopasować je do nowej organizacji wnętrza, dowieszeniu do konstrukcji budynku ażurowych galerii oraz nową kolorystykę budynku.

Zasadniczym nowym elementem zmieniającym charakter budynku są zewnętrzne galerie zawieszane do istniejącej konstrukcji stalowej na południowej i zachodniej części budynku, na dwóch ostatnich kondygnacjach. Konstrukcję stalową wypełniono w sposób ażurowy drewnem oraz ramami stalowymi wypełnionymi siatką i ocynkowanymi, tak aby sprawiały one wrażenie lekkości przy maksymalnym poczuciu intymności danych jednostek mieszkalnych. Dla dodania głębi tej strefy elewacji budynku, a także dla uporządkowania istniejących nieregularnych otworów okiennych, część z tych elementów wykonano na wysokość całej galerii. Daje to poczucie spokoju, porządkuje geometrię istniejących otworów okiennych, a sam materiał poczucie głębi...

Galerie tworzą strefę przejściową pomiędzy pokojami hotelowymi a otaczającą przyrodą, między zewnętrzem a wnętrzem budynku.

Zastosowane materiały wykończeniowe we wnętrzu i na elewacjach obiektu próbują podjąć dialog z istniejącym zmieniającym się razem z porami roku krajobrazem, kontrastują oraz idealizują ten krajobraz.

Drewno użyte na elewacjach oraz ażurowy welon galerii osłabić ma zderzenie konkretności tynkowanych, regularnych ścian i lasu.



Fot. R. Lis

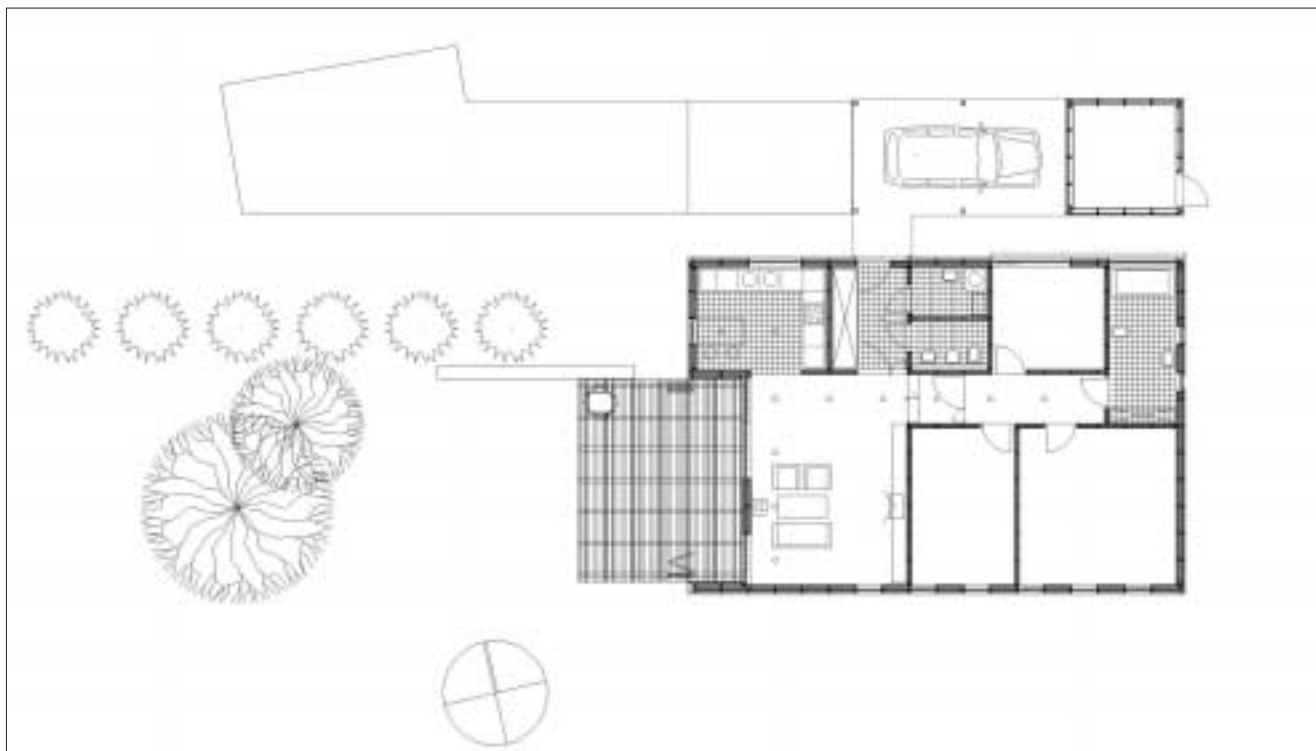
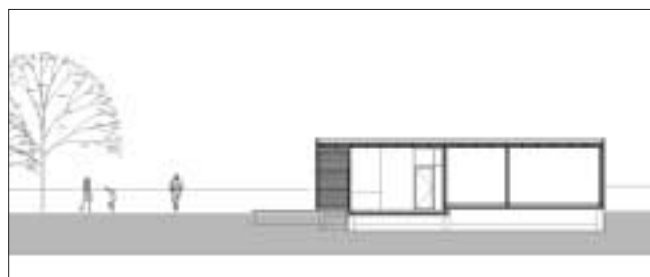
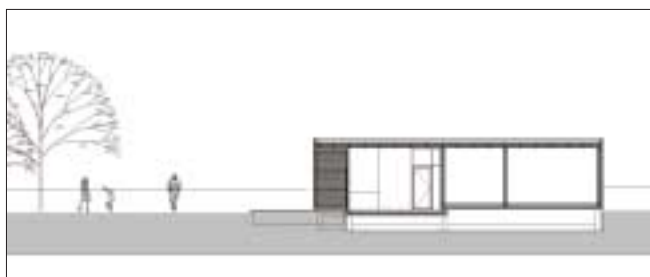


Fot. R. Lis



Fot. R. Lis

# Dom jednorodzinny Nowe Bielice



Dom jednorodzinny Nowe Bielice,  
gm. Biesiekierz, działka nr 34/2

Inwestor: Bogdan Plomin

Architektura:  
HS99 HERMAN I ŚMIERZEWSKI  
arch. Piotr Śmierzewski  
arch. Dariusz Herman

Współpraca: Stud. Mateusz Polak,  
Dariusz Cyparski

Konstrukcja: mgr inż. Jerzy Rawski



# Dom jednorodzinny Nowe Bielice

Dom jednorodzinny Nowe Bielice, gm. Biesiekierz, działka nr 34/2

Inwestor: Bogdan Plomin

Architektura:

HS99 HERMAN I ŚMIERZEWSKI

arch. Piotr Śmierzewski

arch. Dariusz Herman

Współpraca: Stud. Mateusz Polak, Dariusz Cyparski

Konstrukcja: mgr inż. Jerzy Rawski

## OPIS AUTORSKI:

Ten stosunkowo niewielki dom jednorodzinny zlokalizowano na obrzeżach miasta Koszalina, w nowo powstającej dzielnicy willowej. Różnorodność powstającej w tym miejscu zabudowy wraz z istniejącymi już budynkami mieszkalnymi tworzą chaotyczną w swym charakterze zabudowę.

Współpraca z inwestorem układała się szczególnie dobrze. Rozmowy o przyszłym domu przeplatane były wrażeniami inwestora z wystawy Rafaela Moneo, dyskusjami o współczesnej architekturze europejskiej, polskiej oraz... Koszalina. Duża wiedza inwestora o współczesnych trendach w architekturze pomogła w szybkim dojściu do koncepcji budynku. Życzeniem inwestora był budynek parterowy o ściśle zadanym programie i budżecie, którego czas realizacji skrócony byłby do minimum.

Konsekwencją przyjętych założeń projektowych był budynek wolnostojący, niepodpiwniczony, w technologii prefabrykowanego szkieletu drewnianego, posadowiony na płycie żelbetowej.

Brak jednoznacznych linii regulacyjnych wzdłuż ulicy pozwolił na odsunięcie budynku od drogi i wycofanie go w stronę wschodnią działki, pozostawiając część zachodnią niezabudowaną. Tu znajduje się strefa rekreacyjna działki odgradzona z trzech stron wysokim żywopłotem (dawny sad). Wjazd i wejście na posesję zaprojektowano od strony północnej, wykorzystując istniejący podjazd. Na północ od budynku mieszkalnego znajduje się wiata na samochód zakończona boksem na narzędzia ogrodnicze.

Układ funkcjonalny domu, wynikający z precyzyjnych wymogów inwestora, jest w swym charakterze raczej tradycyjny.

Fasady budynku zaprojektowano całkowicie z kantówek drewnianych w układzie poziomym. Zaproponowana fasada z nielakierowanego drewna modrzewiowego reaguje na zmienne warunki pogodowe (słońce, deszcz) przez co prowadzi dialog z ogrodem, który również podlega cyklicznym, ciągłym przemianom. Zmienne czynniki atmosferyczne, pory roku jak i upływający czas dostarczają niezliczoną ilość tematów.

Budynek zrealizowała koszalińska firma zajmująca się na codzień produkcją tradycyjnych w swej formie domów gotowych w technologii drewnianej.







# Gryfino – Wodne Centrum Rekreacji „Laguna”

## Zespół autorski:

### Architekci:

mgr inż. Arch. K. Butalewicz-Kwarcińska - projektant prowadzący

mgr inż. Arch. H. Firley

mgr inż. Arch. R. Kalisz

### Konstruktorzy:

prof. dr. inż. J. Filipkowski

mgr inż. E. Badańska

dr. inż. J. Jacoszek

### Technolodzy basenowi + uzdatnianie wody:

mgr inż. M. Koźmian

mgr inż. M. Chomiczewski

mgr inż. A. Wałęga, P. Gratkowski

### Instalacje sanitarne:

mgr inż. H. Szczepanek

mgr inż. K. Żurawska

mgr inż. B. Mierzwa

Stacja TRAFO + instalacje elektryczne: mgr inż.

St. Błaszczuk

### Wentylacja i klimatyzacja:

inż. L. Bielecki

mgr inż. Cz. Majewski

Elektronika - Firma VIVO

### Wnętrza:

mgr inż. Arch. K. Butalewicz-Kwarcińska

## Projekt wykonany w latach 1995-1997. Realizacja projektu etapowa:

Etap 1. - basen sportowy z zapleczem i podbaseniem - realizacja równoległa z projektem

Etap 2.- baseny rekreacyjne - po rocznej przerwie wznowienie realizacji, która zakończyła się w 2000r.

**Funkcja obiektu** łączy funkcję sportową z funkcją wypoczynku i relaksu jaką daje zabawa z wodą oraz pomieszczenia solariów, saun, kawiarni, handlu, administracji, szatni, techniczne, sanitarne i rehabilitacji.

Program obiektu obejmuje: halę basenu sportowego - krótkiego (homologacja w 1997 r.) połączoną funkcjonalnie z halą basenów rekreacyjnych tj. basenem ze sztuczną falą, 3 basenami do masażu w pozycji siedzącej, basenem połączonym ze sztuczną rzeką, basenem z morską wodą na tarasie, basenami dla dzieci i basenami „łódziskami” dla zjeżdżalni pontonowej o długości 50m i zjeżdżalni rurowej długości 72m o średnicy 120 cm z atrakcjami świetlnymi, Firmy KLARER oraz wodospadem, kaskadą, masażem perełkowym, grzybkiem wodnym i innymi urządzeniami wodnymi. Oprócz tego - kawiarnia, sala aerobiku, solaria, sauny, pomieszczenia administracyjne, pomieszczenia sanitarne i pomieszczenia techniczne.

Hala basenów poprzez pomieszczenia sanitarne i przebieralnie połączona jest z holem kondygnacji 1. oraz szatnią odzieży wierzchniej i systemami obsługi klienta.

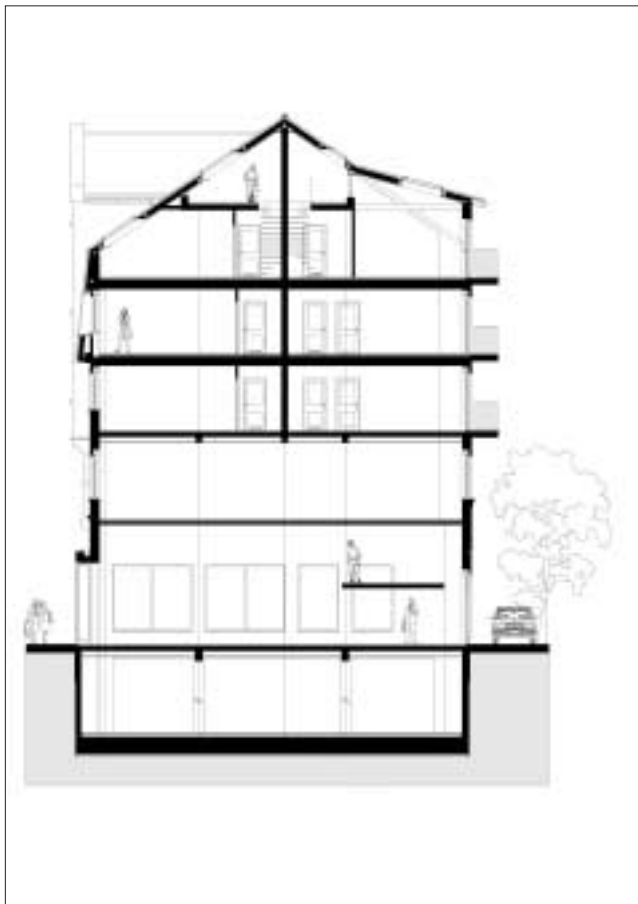
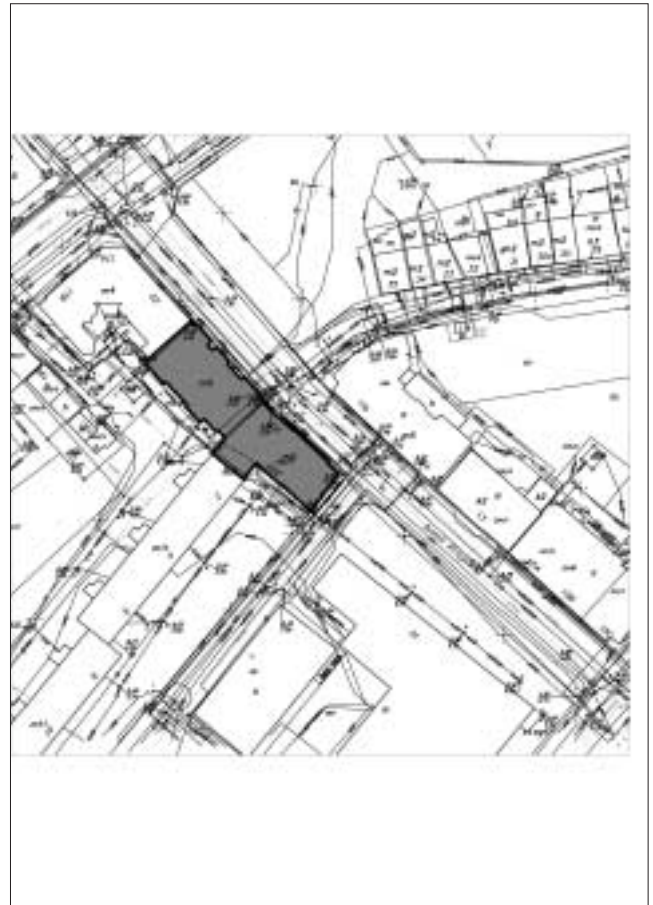
Przyziemie zajmują pomieszczenia techniczne, pomieszczenia higieniczno-sanitarne personelu oraz sklepy ze sprzętem kąpielowym i sportowym. Kondygnacja 2., to pomieszczenia trybun, kawiarni, fizykoterapii i administracji.

W obiekcie wyeliminowano bariery techniczne dla osób fizycznie niepełnosprawnych ruchowo oraz głuchych, głuchoniemych i niedosłyszących poprzez informację świetlną.

Myślą przewodnią projektu było przybliżenie jak największej liczbie osób przyjemności i relaksu w korzystaniu z zabawy wodą.



# Kołobrzeg – Zespół Budynków Mieszkalno-Usługowych



ZESPÓŁ BUDYNKÓW MIESZKALNO-  
USŁUGOWYCH - projekt 2002r, otwarcie  
obiektu 2004r.

Adres obiektu: Kołobrzeg, ul.Armyi Krajowej  
w obrębie kołobrzeszkiej starówki

Inwestor: „KAMERA” Sp.jawna i „PBI  
„KORNAS” Sp.z o.o.

Biuro projektów: BUP „DEMIURG” Grzegorz  
Majewski, Kołobrzeg

Autorzy architektury: arch.Grzegorz  
Majewski, arch.Jacek Sudak



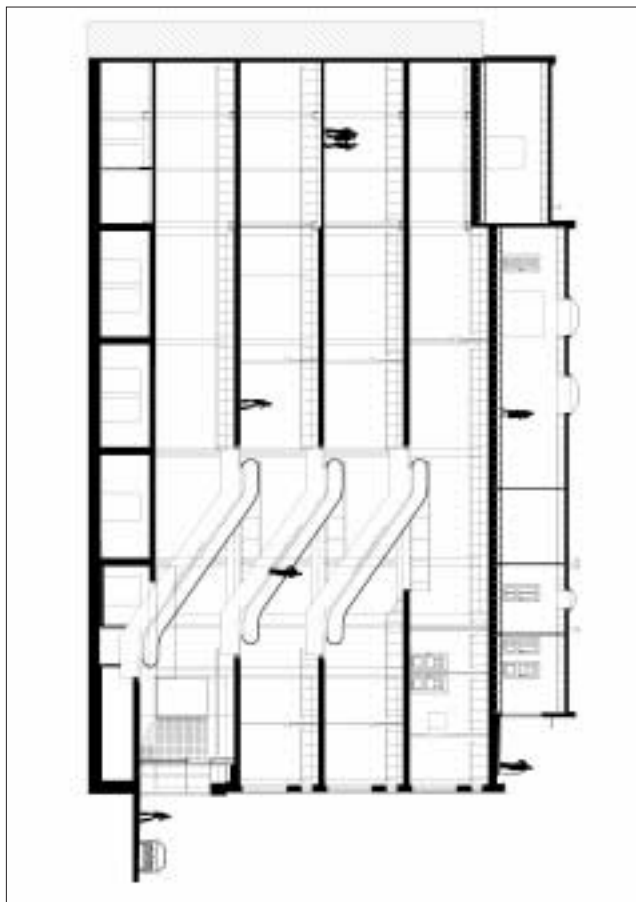
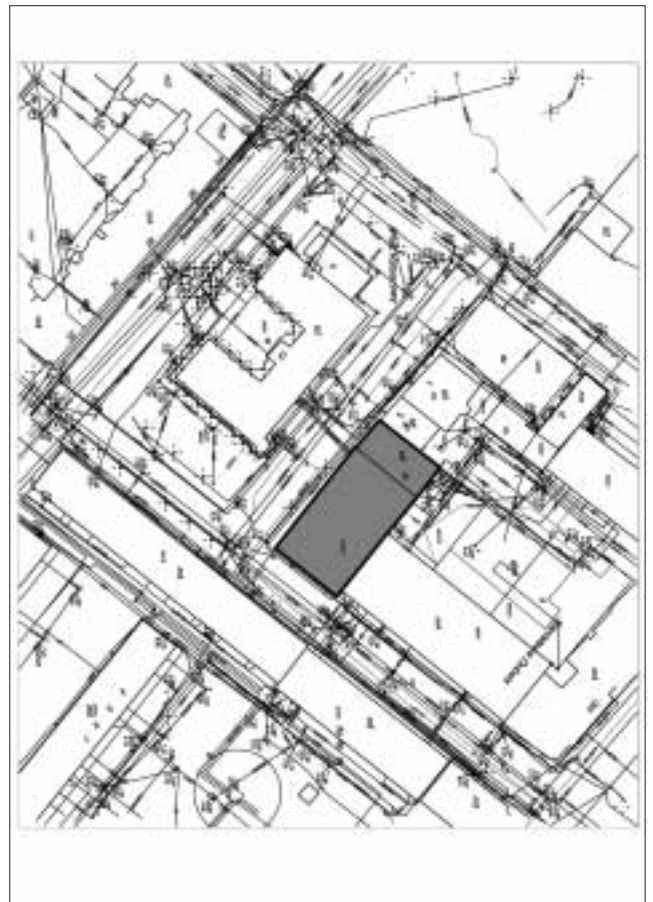
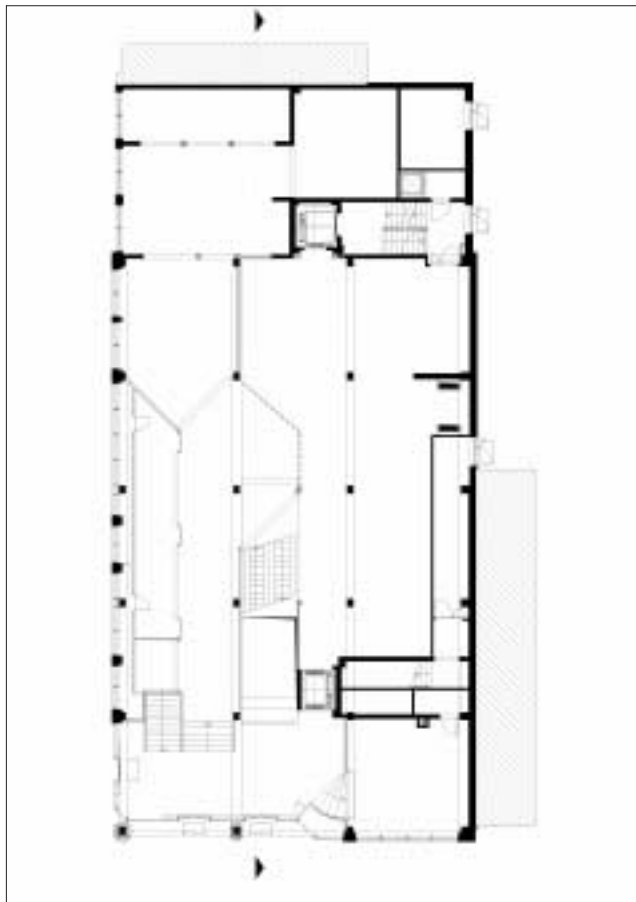
# Kołobrzeg – Zespół Budynków Mieszkalno-Uługowych

## Opis:

Przedmiotem opracowania były dwie sąsiadujące ze sobą działki przy głównej ulicy prowadzącej do rynku. Układ urbanistyczny starówki wpisany jest na listę zabytków. Z analizy materiałów archiwalnych wynikało, że w tym miejscu nie było w przeszłości obiektów mogących służyć architektom za inspirację do prac projektowych. W uzgodnieniu z Wojewódzkim Konserwatorów Zabytków i Inwestorem zaprojektowano swego rodzaju pastiz pierzi ulicznej z detalem historyzującym zmieszany z detalem współczesnym. Programowe pomieszczenie detalu i stylów, różnorodność charakterystyczna dla naturalnych pierzi miejskich pozwoliła łagodnie wpisać się obiektowi w krajobraz miasta. Przeciętny przechodzień traktuje ten obiekt jako stały, naturalny element zabudowy ulicy, co było podstawowym założeniem projektantów. Nawet rodowici Kołobrzeżanie, po roku od dnia oddania budynku mają problemy z przypomnieniem sobie jak wyglądał ten teren poprzednio. Dbłość o detal i wysoka jakość materiałów (szczególnie w partii przyziemia) jest widoczna na pierwszy rzut oka.



# Kołobrzeg – Galeria Handlowa „HOSSO”



GALERIA HANDLOWA „HOSSO” - projekt  
maj 2005r, otwarcie obiektu 03.grudnia  
2005r;

Adres obiektu: Kołobrzeg, Plac Ratuszowy

Inwestor: „ARM-POL” Sp. z o.o. w Gryficach

Biuro projektów: BUP „DEMIURG” Grzegorz  
Majewski, Kołobrzeg

Autorzy architektury: arch.Grzegorz  
Majewski, arch.Jacek Sudak, arch. Borys  
Majewski



# Kołobrzeg – Galeria Handlowa „HOSSO”

## Opis:

Przedmiotem opracowania była konstrukcja pozostała po dawnej Fabryce Podzespołów Elektronicznych „ELWA”. Szpecąca rynek na starówce w Kołobrzegu konstrukcja stała od wielu lat zmieniając kolejnych właścicieli. Wykorzystując w dużej mierze istniejącą konstrukcję zaprojektowano obiekt o całkowicie nowej funkcji. Zadanie było o tyle trudniejsze, że inwestycja zlokalizowana jest w układzie urbanistycznym dawnej starówki miasta, który to układ wpisany jest na listę zabytków. Autorzy projektu nie chcieli tworzyć kolejnej imitacji dawnych pierzei. Stosując najnowsze materiały i technologie, zachowując skalę miasta, charakter kamieniczki ulicy wpasowali się w istniejącą zabudowę. Duży nacisk położono na zróżniowanie poszczególnych „kamieniczek”. Różnicując poszczególne fragmenty zachowano jednak spójność całego obiektu, który zaraz po otwarciu spotkał się z powszechną akceptacją Kołobrzeżan nadając centrum miasta nowego znaczenia, zmieniając wręcz funkcjonowanie starówki.





# Kołobrzeg – Zespół Budynków Mieszkalnych TBS

**DANE LICZBOWE:**  
POMIERZCHNIA DZIAŁEK.....10872.93m<sup>2</sup>  
POMIERZCHNIA ZABUDOWY.....3506.47m<sup>2</sup> (32.3%)  
NAMIERZCHNIE UTWARDZONE.....2617.64m<sup>2</sup> (24%)  
TERENY ZIEŁONE I REKREACYJNE.....4748.82m<sup>2</sup> (43.7%)

**STRUKTURA MIESZKAŃ:**  
-3P+K(63-68m ).....47(24%)  
-2P+K(51-60m ).....48(25%)  
-2P+K(44-50m ).....56(29%)  
-1P+K(32-40m ).....45(22%)  
RAZEM.....196(100%)  
POMIERZCHNIA CAŁKOWITA.....10323.40m<sup>2</sup>  
POMIERZCHNIA PARTERU.....2845.79m<sup>2</sup> (100%)  
LOKALE USŁUGOWE.....617.80m<sup>2</sup> (21%)

**LEGENDA:**  
BUDYNEK A  
BUDYNEK B  
BUDYNEK C  
BUDYNEK D  
BUDYNEK E  
BUDYNEK F  
BUDYNEK BIUROWY TBS  
NAWIERZCHNIE  
UTWARDZONE  
JEZDNI  
ZIELEŃ NISKA  
DRZEWA  
PLACE ZABAW I REKREACJI



ZESPÓŁ BUDYNKÓW MIESZKALNYCH KTBS  
– projekt 1999-2004r, w trakcie realizacji  
(częściowo oddany)

Adres obiektu: Kołobrzeg, ul.Helsińska

Inwestor: Kołobrzekie Towarzystwo  
Budownictwa Społecznego, Kołobrzeg

Biuro projektów: BUP „DEMIURG”  
Grzegorz Majewski, Kołobrzeg

Autorzy architektury: arch.Grzegorz  
Majewski, arch.Jacek Sudak



# Kołobrzeg – Zespół Budynków Mieszkalnych TBS

## Opis:

KTBS ogłosił zamknięty, realizacyjny konkurs architektoniczny, do którego zaproszono 5 zespołów. Koncepcja przedstawiona przez BUP „DEMIURG” została najwyższej oceniona przez sąd konkursowy i skierowana do realizacji. Do chwili obecnej oddano do użytku 5 z 6-ciu budynków mieszkalnych. Ostatni jest w stanie surowym, zamkniętym. Nie rozpoczęto jedynie budynku biurowego KTBS-u. Zespół w kształcie litery „C” tworzy zamkniętą całość. W jednym z budynków na parterze zrealizowano kilka lokali sklepowych mających zaspokajać najpilniejsze potrzeby mieszkańców. Inwestycja ta jest swego rodzaju wyjątkiem na mapie budownictwa TBS-ów w Polsce. Szczególnie wysoki poziom architektury, rzadko osiągalny w założeniach tanich budynkach jest ewenementem. Zastosowanie np. kolektorów słonecznych na dachach dla wspomnienia przygotowania ciepłej wody także nie jest rozwiązaniem często stosowanym w naszym kraju.



# Kołobrzeg – Budynek mieszkalno-usługowy



Budynek mieszkalno-usługowy z garażami, Kołobrzeg ul. Towarowa dz. 9/4, 10/1

Inwestor: BW. INWEST Krzysztof Bochenek & Krzysztof Walicki; Warszawa ul. Borków

Skład zespołu projektowego:

architektura - arch. Marek Burian

konstrukcja - mgr. inż. Ilias Gienas

inst. elektr. - tech. Marta Zawislak

inst. sanit. - mgr. inż. Czarnecki



# Koło Brzeg – Budynek mieszkalno-usługowy

## INFORMACJE O OBIEKCIE

1. Budynek mieszkalno-usługowy z garażami
2. Koło Brzeg ul. Towarowa dz. 9/4, 10/1
3. Inwestor:  
BW. INWEST Krzysztof Bochenek & Krzysztof Walicki  
Warszawa ul. Borków
4. Skład zespołu projektowego:  
architektura - arch. Marek Burian  
konstrukcja - mgr. inż. Ilias Gienas  
inst. elektr. - tech. Marta Zawislak  
inst. sanit. - mgr. inż. Czarnecki
5. Charakterystyczne dane inwestycji:
  - powierzchnia zabudowy 715,6m<sup>2</sup>
  - powierzchnia użytkowa 3260,3m<sup>2</sup>
  - kubatura 13.842,0m<sup>3</sup>
  - koszt inwestycji 6,1 mln zł
  - projekt: marzec 2002 r
  - realizacja wrzesień 2003 r

6. Budynek zaprojektowano na narożnej działce u zbiegu ul. Towarowej i Cichej, siedmiokondygnacyjny o zwartej kompozycji z wyraźnym odcięciem funkcjonalnym części usługowej w całości przeszklonej, podkreślonej dodatkowo głębokim, kolumnowym podcieniem od ul. Towarowej umożliwiającym wydzielenie ogródka letniego dla restauracji co nadało lekkości bryle budynku. Przeciwwagą dla horyzontalnego układu podcienia są wertykalne podziały elewacji z cofnięciami wnek balkonowych oraz mocnym akcentem narożnika w formie wieżycy zwieńczonej stromym dachem w kształcie stożka. Atrapowe daszki zbiegające do poziomu trzeciej kondygnacji pozwoliły zniwelować optycznie znaczną wysokość budynku.

Cały teren działki, na której powstał budynek został wzmocniony metodą wgłębnego mieszania gruntu firmy Keller. Dopiero na tej bazie mogła powstać monolityczna żelbetonowa konstrukcja obiektu.



# List w sprawie Placu Piłsudskiego w Warszawie...

*Na prośbę nieformalnej grupy architektów publikujemy poniżej tekst listu skierowanego do Wysokiej Rady Miasta Stołecznego Warszawy.*

## **Wysoka Rado Miasta Stołecznego Warszawy!**

### **Szanowni mieszkańcy Warszawy, członkowie obywatelskiego społeczeństwa wolnej Polski, naszej wspólnej Ojczyzny**

Zwracamy się do Was z przekonaniem, że wspólnie zdecydujemy jak będzie wyglądało najważniejsze miejsce w Polsce; w sercu naszej stolicy Warszawy.

Plac imienia Marszałka Józefa Piłsudskiego stanowi dzisiaj symbol dwukrotnego odrodzenia się naszego państwa – Polski.

Pierwszy raz po niemal półtora wieku niewoli w 1918 roku i drugi raz po pół wieku zniewolenia przez faszyzm i komunizm. Dzisiaj symbolem tych faktów są dwaj wybitni Polacy: Józef Piłsudski – symbol 1918 roku i Jan Paweł II – symbol 1979 roku.

Architektura jako najtrwalszy i najprawdziwszy zapis historii, jako potwierdzenie tożsamości narodu jest też znakiem i symbolem. Plac imienia marszałka Józefa Piłsudskiego to sanktuarium narodowe

- grób Nieznanego Żołnierza, pomnik Marszałka symbolizują polską walkę zbrojną o wolność
- słowa Papieża Jana Pawła II wypowiedziane w wielkiej modlitwie do Najwyższego.

„NIECH DUCH TWÓJ ODNOWI OBLCZE ZIEMI, TEJ ZIEMI” zabrzmiały tak mocno, że rozwarły się wrota do wolności „TEJ ZIEMI – polskiej ziemi”.

Ten dzień, ten moment otworzyły nowy etap historii Polski. Dokonał tego syn TEJ ZIEMI – Papież Polak.

Najdobitniej utrwali ten historyczny fakt, znak jakim można najlepiej wyrazić architekturą.

Tradycja kultury europejskiej, tej której korzenie tkwią w antycznej Grecji i Rzymie, a idee przejęte przez chrześcijaństwo i przez nie rozwinięte, wyrażają tak wielkie wydarzenia prawdziwe przez symbol.

Symbol zwycięstwa militarnego to łuk triumfalny, symbol zwycięstwa ducha to kolumnada. Tak jak w starożytności Grecja, Rzym, tak wielkie monumenty

okresu renesansu, baroku, klasycyzmu, a także współczesna symbolika wyrażana przez architekturę jest zrozumiała i uznawana.

Wybrana w konkursie architektoniczno-urbanistycznym, przeprowadzonym przez Urząd Prezydenta Warszawy, praca wysoko oceniona przez sąd konkursowy, buduje swoje koncepcje architektoniczną i urbanistyczną z użyciem tej architektonicznej symboliki. Praca konkursowa jest w swojej istocie wstępnym zapisem koncepcji autorskiego rozwiązania problemu...

Proces uściślenia rozwiązania, konkretyzowanie ostatecznej formy i jakości detali oraz skorzystanie z wniosków z dyskusji jest naturalnym zjawiskiem „dojrzewania idei”.

Apelujemy do Was, my architekci polscy, obywatele naszej wspólnej Ojczyzny, przyczynmy się wszyscy do tego, aby zagospodarowanie placu Marszałka Józefa Piłsudskiego zostało jak najszybciej zrealizowane. Dajmy czas autorom wybranej w konkursie pracy na jej opracowanie. Oni potrzebują spokoju i poparcia nasz wszystkich.

Najważniejszą formą pomocy jest powstrzymanie się od dyskusji od nowa, ze zgłaszaniem nowych koncepcji. Nie ma najmniejszego sensu proponowanie nowego konkursu. Nieprzemyślane propozycje mogą doprowadzić do arbitralnych decyzji podjętych przez przypadkowe osoby.

**O TO DO WAS WSZYSTKICH APELUJEMY!**

*Podpisali:*

*Antoni Beill, Andrzej Bielobradek, Krzysztof Brzeziński, Henryk B. Buszko, Jan Chwyła, Mieczysław J. Gliszczyński, Janusz Kazubiński, Juliusz Marcinkowski, Bolesław Niebudek, Witold Piasecki, Józef Z. Polak, Krzysztof J. Polak, Ludomir Śtupeczański, Stefan Steller.*

## Karkonoskie Spotkania Architektoniczne

Zarząd Oddziału SARP w Jeleniej Górze przystąpił do organizacji XVII Karkonoskich Spotkań Architektonicznych.

Temat Karkonoskich Spotkań to: „ARCHITEKTURA PRZEMYSŁOWA, HANDLOWA I USŁUGOWA”

Miejsce Spotkań – Przesieka, termin zaplanowano na 26 - 28.05.2006 r.

Informacje o Spotkaniach zostaną rozesłane do Oddziałów i będą dostępne na stronie [www.jgora.sarp.org.pl](http://www.jgora.sarp.org.pl)



# W 77–mą rocznicę pierwszego Prawa Budowlanego w Polsce

Rozporządzenie Prezydenta Rzeczypospolitej z dnia 16 lutego 1828 r. o prawie budowlanym i zabudowaniu osiedli (j.t. Dz.U. 1929 r, nr 34, poz. 216) zostało wydane na podstawie art. 44 Konstytucji i ustawy z dnia 2 sierpnia 1926 r. o upoważnieniu Prezydenta RP do wydawania rozporządzeń z mocą ustawy.

Prawo to określało w sposób kompleksowy podstawy prawne i zasady działalności w zakresie urbanistyki, architektury i budownictwa, a mianowicie:

Część I. „Tworzenie i zabudowanie osiedli” – zawierała regulacje określające cele, zasady i procedury formalno–prawne sporządzania i zatwierdzania planów zabudowania (dzisiaj nazywamy je miejscowymi planami zagospodarowania przestrzennego) oraz ich realizacji przez parcelację nieruchomości, urządzenie dróg, ulic i placów, skwerów, parków i innych obiektów użytku publicznego, scalanie i przekształcanie działek budowlanych, łącznie z ustaleniem zasad nabywania (pierwokupu) i rekompensaty (odszkodowania) za skutki dokonanych zmian przeznaczenia lub przekształceń nieruchomości.

Część II. „Przepisy policyjno–budowlane” – zawierała przepisy mające na celu zapewnienie w obiektach budowlanych i w zespołach zabudowy bezpieczeństwa konstrukcji, bezpieczeństwa pożarowego i bezpieczeństwa użytkowania oraz odpowiednich warunków użytkowych, w tym szczególnie higienicznosanitarnych.

W związku z tym, ta część rozporządzenia zawierała regulacje określające:

- wymagania techniczne i użytkowe dla ulic, placów i innych terenów użytku publicznego oraz dla wszelkich budynków i urządzeń z nimi związanych.
- zasady i tryb zatwierdzania projektów (planów) budowlanych oraz udzielania pozwoleń na budowę i pozwoleń na użytkowanie.
- warunki wykonywania projektów (planów) i kierowania robotami budowlanymi przez osoby posiadające odpowiednie uprawnienia budowlane oraz warunki i tryb uzyskiwania takich uprawnień do wykonywania określonych funkcji,
- władze budowlane i ich właściwość rzeczowa i terenową,
- uprawnienia władz budowlanych do wydawania decyzji oraz sprawowania nadzoru nad wykonywaniem robót budowlanych i utrzymaniem budynków,
- postanowienia karno-administracyjne i karno-zawodowe.

Szczególne wartości pierwszego Prawa budowlanego w Polsce polegała nie tylko na tym, że było ono zbiorem tak wszechstronnych regulacji zawartych w jednym akcie prawnym, ale że stwarzało na pustym obszarze prawodawstwa budowlanego takie instytucje prawne, które wytrzymały trudną próbę czasu przez 33 lata naszej burzliwej historii aż do połowy 1961 r., a zachowały swą wartość obiektywną do dnia dzisiejszego.

Przepisy Prawa budowlanego z 1928 r. zapewniały utrzymanie ładu budowlanego w stopniu, jakiego nie wzmocniły późniejsze ustawy z lat 1961 i 1974, a szczególnie obecnie obowiązujące regulacje Prawa budowlanego z 1994 r., które w sposób widoczny nie chronią przed narastającym żywołowo nieładem budowlanym. Z tego powodu wydaje się celowe przedstawienie współczesnemu środowisku architektów i urbanistów przynajmniej wyboru przykładów takich regulacji Prawa budowlanego z 1928 r., które miały na celu zapewnienie ładu przestrzennego w środowisku zurbanizowanym przez racjonalne ukształtowanie urbanistyczne zabudowy i estetyczną formę budynków.

Dokonanie poniższego wyboru regulacji w postaci wyciągu z rozporządzenia Prezydenta RP z 1928 r. upewniło mnie, że zbędny jest własny komentarz do treści tych przepisów, przedstawionych z zachowaniem oryginalnej pisowni i interpunkcji. Architekci, do których dotrze ten „Komunikat SARP” i zechcą zapoznać się z tymi przepisami, z pewnością potwierdzą, że ich treść jest aż nadto czytelna i przekonująca o słuszności często powtarzanej opinii o wielkości dzieła, jakim było pierwsze Prawo budowlane z 1928 r. Wystarczy bowiem, że porównają je ze znanym sobie dzisiejszym stanem przepisów planowaniu i zagospodarowaniu przestrzennym oraz w Prawie budowlanym, z którymi zmagają się w praktyce.

## W sprawie systemu planowania przestrzennego

Prawo budowlane z 1928 r. konstituowało nowoczesny system planowania przestrzennego, który został utrzymany do końca 1994 r., a którego istotę dobrze obrazują następujące przepisy:

Art. 1 (1). Dla przeprowadzenia regulacji i prawidłowego zabudowania miast i miasteczek miejskich oraz uzdrowisk, uznanych za posiadające charakter użyteczności publicznej – powinny być sporządzone plany zabudowania.

Art. 8. (1). Plany zabudowania mogą być sporządzane jako ogólne lub szczegółowe. Dopuszcza się sporządzenie ogólnych planów zabudowania, będących zarazem w całości lub w części szczegółowymi planami zabudowania.

Art. 10. Ogólne plany zabudowania obejmują:

- 1) linie regulacyjne, ograniczające obszary, przeznaczona:
  - a) główne arterie komunikacyjne, razem z urządzeniami pomocniczymi,
  - b) na inne urządzenia komunikacyjne, jak lotniska, porty wodne itp. oraz pod budowę budynków, zakładów i urządzeń użyteczności publicznej,
  - c) na place publiczne, skwery, parki, ogrody, place sportowe i inne podobne urządzenia, przeznaczone do użytku publicznego,
  - d) na uprawę leśną, rolną, ogrodniczą (ewentualnie ogródki działkowe) lub inną podobną,
  - e) na cele wyłącznie mieszkaniowe,
  - f) na cele mieszkaniowe z dopuszczeniem zakładów przemysłowych, nie podpadających po przepisy art. 18,
  - g) na cele wyłącznie przemysłowe;
- 2) podział miejscowości na strefy, według sposobu zabudowania jedno lub wielopiętrowego, zwartego, grupowego, luźnego lub mieszanego, ogniotrwałego lub nieogniotrwałego, gdy ten ostatni jest dopuszczalny, z określeniem najwyższej dopuszczalnej wysokości i gęstości zabudowania poszczególnych stref;
- 3) profile podłużne i charakterystyczne poprzeczne istniejących i projektowanych przewidzianych w planie arterii komunikacyjnych.

Art. 11. Szczegółowe plany zabudowania obejmują:

- a) linie regulacyjne, odgraniczające obszary, przeznaczone na wszelkie arterie komunikacyjne, razem z urządzeniami pomocniczymi i stanowiące granice tych obszarów,
- b) frontowe linie zabudowania,
- c) poziom ulic i placów na terenie, objętym planem zabudowania,
- d) sposób zabudowania terenów budowlanych w ogóle, a w szczególności stosunek powierzchni przeznaczonych pod zabudowę, do całkowitej powierzchni poszczególnych działek; wewnętrzne linie zabudowania, określające położenie wznoszonych budynków i tylne linie zabudowania, których nie mogą przekraczać tylne ściany budynków, wznoszonych w głębi działek; wysokość frontowych budynków i budynków wznoszonych w głębi działek, w granicach ustanowionych w ogólnym planie zabudowania; pionowe i poziome zarysy (gabaryty) budynków i ogrodzeń, oraz ich poszczególnych części; części dzielnic mieszkalnych, w których dopuszcza się urządzenie w budynkach pomieszczeń,

przeznaczonych na zakłady handlowe, rzemieślnicze i drobne zakłady przemysłowe, oraz bliższe określenie charakteru tych zakładów, a także rodzaje zakładów przemysłowych, dla których można wznosić budynki w poszczególnych częściach dzielnic, przeznaczonych na cele przemysłowe.

art. 18. Dla zakładów przemysłowych, które mogą zagrażać bezpieczeństwu publicznemu, a przede wszystkim życiu i zdrowiu sąsiadów, lub też mogą ich narażać na szkody i specjalne uciążliwości z powodu hałasu, wycieków itp., powinny być w planie zabudowania przewidziane odrębne dzielnice.

Art. 20. (1). Przy sporządzaniu planów zabudowania powinny być uwzględniane wymagania estetyczne wyglądu miejscowości, a zszpecenia, spowodowane nieunormowanym zabudowaniem, powinny być usuwane.

## W sprawie tworzenia i zabudowy działek budowlanych

Prawo budowlane z 1928 r. nakazywało tworzenie nowych działek o racjonalnych wymiarach z uwagi na ich przeznaczenie i uwzględniało od początku potrzebę takiego przekształcenia istniejących działek zabudowanych w celu zapewnienia ich prawidłowego użytkowania spośród zbioru odnośnych przepisów wystarczy przytoczyć następujące regulacje podstawowe:

Art. 55. (1), Działki budowlane, które mają być utworzone przy podziale terenów, powinny być tak zaprojektowane, aby było możliwe ich zabudowanie zgodnie z przepisami obowiązującymi i z prawomocnym planem zabudowania, jeżeli taki istnieje.

(2) Działki powinny posiadać bezpośredni dostęp do ulicy, placu lub drogi.

Art. 144, (1). W wypadkach, gdy na dwóch lub kilku przyległych działkach znajdują się budynki, wzniesione w sposób wyraźnie sprzeczny z wymaganiami bezpieczeństwa lub zdrowia publicznego i nieczyniące zadość wymogom niniejszego rozporządzenia, przepisów miejscowych lub zatwierdzonego planu zabudowania, a rozmiary albo kształt każdej z poszczególnych działek, czynią niemożliwym takie jej zabudowanie, które by czyniło zadość tym wymogom, działki powinny być przekształcone w trybie, przewidzianym niżej w art. 145– 170.

Art. 176. Na każdej działce, z wyjątkiem wypadków przewidzianych niżej w art. 177, powinna być pozostawiona niezabudowana przestrzeń, wynosząca co najmniej 25% powierzchni całej działki, zapewniająca dostęp powietrza i czyniąca zadość wymogom bezpieczeństwa od ognia.



## W sprawie budynków użytku publicznego i zabytków

Art. 320. (1). Minister Spraw Wewnętrznych jest upoważniony do wydawania w drodze rozporządzeń w porozumieniu z zainteresowanymi ministrami szczegółowych przepisów o budowie: świątyń, teatrów, kinematografów, strzelnic, cyrków, szkół, hoteli, hal targowych, szpitali, budynków przeznaczonych na zebrania publiczne, i w ogóle budynków, przeznaczonych do użytku publicznego.

(2). Do czasu wydania w myśl ust. (1) odnośnych przepisów właściwe władze w każdym poszczególnym przypadku określą warunki, którym powinny czynić zadość wspomniane wyżej budynki.

Art. 41, (1). Pozwolenie na roboty, polegające na przerabianiu, odnawianiu, rekonstruowaniu, zdobieniu lub uzupełnianiu budynków zabytkowych, jako też roboty, powodujące zmiany w najbliższym otoczeniu tych budynków, może być udzielone tylko po uprzednim uzyskaniu przez osoby interesowane pozwolenia wymaganego w myśl obowiązujących przepisów o opiece nad zabytkami sztuki i kultury.

(2). Odnosi się to także do nowych budynków, wznoszonych przy ulicach i placach, uznanych za zabytkowe.

## W sprawie estetyki budynków i ich otoczenia

Prawo budowlane z 1928 r. zawierało jednoznaczne wymagania dotyczące budowy i utrzymania estetycznej formy budynków, pomników, malowideł i reklam.

W tym celu zostały ustanowione rygorystyczne przepisy w sprawie ochrony przed zeszpeceniem krajobrazu zurbanizowanego i naturalnego, jak:

Art. 337. (1). W miejscowościach, w których krajobraz zasługuje na ochronę, właściwa władza może odmówić pozwolenia na budowę, przebudowę lub zmianę budynków, o ile by te roboty spowodowały zeszpecenie krajobrazu, a dałoby się tego uniknąć przez wybór innego miejsca lub też przez inne ukształtowanie budynku albo jego części.

(2) Określenie miejscowości, w których ma być stosowany przepis tego artykułu, przysługuje właściwemu wojewodzie.

Art. 338. (1). Właściwa władza może zakazać dokonywania w nich zmian w zewnętrznym wyglądzie budynków i ich części lub otoczenia, szczególnie przez umieszczenie szyldów reklamowych, jako też napisów, plakatów, obrazów, malowideł, szafek wystawowych itp., o ile te zmiany mogą spowodować zniekształcenie lub zeszpecenie ulicy, placu, wyglądu miejscowości albo krajobrazu.

(2). Z tych samych względów władza może nakazać usunięcie urządzeń, wymienionych w ust. (1).

Art. 340. Pozwolenie na wzniesienie w miejscu publicznym pomnika lub figury albo na wmurowanie lub zawieszenie tablicy pamiątkowej, jako też na roboty związane ze wzniesieniem, zawieszeniem lub zmianą tego rodzaju pomników, figur lub tablic – o ile roboty te wymagają pozwolenia w myśl rozporządzenia niniejszego, – może być udzielone tylko po uprzednim uzyskaniu przez osobę interesowaną pozwolenia w myśl obowiązujących przepisów o zatwierdzaniu projektów pomników ze stanowiska artystycznego.

Art. 377. Właściciele budynków lub osoby, w ich imieniu działające, obowiązani są utrzymywać budynki w stanie dobrym, czysto i porządknie i nie powinni dopuszczać, aby budynki wskutek zaniedbania zagrażały bezpieczeństwu publicznemu, oddziaływały szkodliwie na zdrowie mieszkańców lub szpecily ulice i place publiczne.

Przedstawiając ten skąpy i jednostronny wybór tematyczny zaledwie kilkunastu artykułów muszę dodać, dla ścisłości, że rozporządzenie zawiera w sumie 422 artykuły, co oznacza, że wybór ten nie obrazuje w żadnym razie wszystkich obszarów regulacji objętych Prawem budowlanym z 1928 r.. Mogę jednak wyrazić mocne przekonanie, że w okresie jego obowiązywania, aż do połowy 1961 r., przepisy te bez wątplenia lepiej służyły ochronie twórczości urbanistycznej i architektonicznej i zachowaniu ładu przestrzennego, niż dzisiejszy arsenał niebywale rozbudowanych ale niespójnych i mało czytelnych, a wskutek tego nieskutecznych przepisów dotyczących tej problematyki.

*arch. Władysław Korzeniewski*

## Zgłoszenia do Nagrody Roku 2005

Zarząd Główny Stowarzyszenia Architektów Polskich przypomina, że 30 kwietnia br. mija termin zgłaszania kandydatur do NAGRODY ROKU 2005 za najlepszy zrealizowany obiekt architektoniczny w Polsce oraz

NAGRODY SARP za najlepszy obiekt architektoniczny wzniesiony ze środków publicznych.

Więcej informacji w biurze ZG SARP – Dział Informacji p. Bożena Drygas tel. (22) 827 62 60.

# Wyrok – Hulaj dusza, piekła nie ma!



Kawiarnia „Rozdroże” – wnętrze pierwotne z 1974 r.

Kto czytał wzmiankę o brutalnym zniszczeniu architektury pawilonu kawiarni „Rozdroże” w moim tekście pt. „Quo vadis SARP?” (Komunikat nr 11–12/2003 str. 44) tego z pewnością interesuje finał tego skandalu wyrażony postanowieniem Sądu Okręgowego w Warszawie.

Moje wystąpienie na drogę sądową było spowodowane beczynnością Inspektoratów Nadzoru Budowlanego wobec ewidentnej samowoli budowlanej, tj. potraktowaniem przebudowy jako „remont” i „dekorację”! Zdawałem sobie sprawę, że – jak to już nieraz bywało w podobnych skargach – mogę i tu spodziewać się umorzenia sprawy „ze względu na niską szkodliwość społeczną”. Nie ma, bowiem u nas żadnej ustawy chroniącej wartości architektury współczesnej przed bezpardonowym jej niszczeniem, zniekształcaniem, choćby tylko niektórych dzieł. Wobec tego, chcąc w poczuciu obowiązku doprowadzić do przywrócenia pierwotnej formy obiektu pokiereszowanego przez barbarzyński czyn dyletantów, mogłem się oprzeć tylko na ustawie o prawie autorskim. W tej ustawie z 1994 r. kilka artykułów niemal gwarantuje – jak mi się wydawało – skuteczność podjętych starań.

Niestety po czterech latach, po paru rozprawach, po zgromadzeniu wielu dokumentów (dowodów), w tym opinii

wybitnych znawców: prof. Lecha Kłosiewicz i prof. Marka Kwiatkowskiego, jednoznacznie potępiających dokonaną przebudowę, sąd wydaje 8 listopada 2005 r. wyrok... na mnie! – „powództwo oddala i zasądza od powoda na rzecz pozwanych: B.K. i Warszawskiej Spółdzielni Gastronomicznej „Centrum” kwoty (–) tytułem zwrotu kosztów zastępstwa procesowego”. O drugim, wiodącym projektancie przebudowy, arch. B.W. dowiedziałem się dopiero w toku procesu, lecz wówczas nie rozszerzyłem powództwa na niego ze względu na wysokie koszty sądowe z tym związane, oraz ze względu na toczące się równoległe postępowanie wobec niego w Sądzie Dyscyplinarnym Izby Architektów. Dla jasności muszę dodać, że ww. projektanci wiedzieli dokładnie czyje dzieło zamierzają zniszczyć i nie pofatygowali się do mnie z zapytaniem o przyzwolenie.

Nie mogę tutaj publikować swojej oceny wyroku Sądu, ponieważ mógłbym tam trafić ponownie, tym razem jako pozwany. Tak to jednak jest, że jeden skandaliczny wybryk nieosądzony właściwie wywołuje następny skandal i pozostaje tylko poczekać na kolejne bezkarne łamanie prawa w kolejnych aktach niszczenia architektury przez dyplomowanych architektów.

Nie użalam się tu na osobistą porażkę, chcę tylko ostrzec tym przykładem każdego architekta, że wszelkie próby ratowania naszej pracy przed wandalami kończą się ukaraniem nas za to, że się ośmielamy dbać o ład przestrzenny i architekturę w miejscach publicznych. Wszelkie próby, ponieważ również we własnych organizacjach koledzy wybrani do samorządowych sądów lekceważą tego rodzaju wyczyny i tolerują anarchię. W Sądzie Koleżeńskim SARP ww. B.W. został za swoje nieetyczne postępowanie „ukarany” zawieszeniem w prawach członkowskich na trzy lata, a w Izbie Architektów za ledwie upomnieniem, tj. najłagodniejszymi sankcjami, chociaż nie przyznał się do winy, niczego nie zrozumiał i nie zdobył się nawet na małe słówko – przepraszam. Tak się w naszym środowisku traktuje osobnika, który łamie prawo zarówno budowlane, prawo autorskie, statuty organizacji zawodowych i wypisane czarno na białym Zasady Etyki Zawodu, wypisane dla tych, którzy nie mają ich wpojonych od dziecka.

Ostrzeżeniu towarzyszy i myśl odwrotna, że ta informacja jest zarazem sygnałem dla wielu, że „tu i teraz” mogą bezkarne łamać prawo, niszczyć pracę kolegów bez ograniczeń. Co najwyżej, ktoś im po koleżeńsku pogrozi paluszkami. Myślę jednak, że prawda choćby gorzka wyżej stoi niż jej słodkie przemilczanie.

arch. Jerzy Cander

## Nasz starszy kolega – Maciej Nowicki

Dokumentując ostatnio wystąpienie o wpisaniu na listę światowego dziedzictwa kulturowego hali w Raleigh a także przygotowując materiał o urbanistycznym projekcie Śródmieścia Warszawy Macieja Łowickiego, natknąłem się w mych zbiorach na – może niezapomniany, ale jakoś schowany w papierach – materiał, dokumentujący w specyficzny sposób Jego osobowość. Są to Jego listy – oczywiście nie oryginały, ale zrobione przeze mnie maszy-

nopisy i fotografie – znalezione na strychu Jego rodzinnego dworku w Słomnikach pod Krakowem. Pisane od chwili, kiedy zapewne zaczął władać piórem, do ojca i do siostry Ewy. Ten ostatni reprodukowany w oryginale z racji towarzyszących mu rysunków, który to sposób korespondencji był charakterystyczny dla małego Macieja. W tym samym czasie – był to początek lat 20tych – i w podobny tekstowo-illustracyjny sposób powstaje napisany odręcznie przez





Reprodukcja - T. Barucki

niego w szkolnym zeszytzie „obrazek sceniczny” pod tytułem „Za Moskale lepiej było”. Ten nieco zaskakujący tytuł wiąże się z warszawskim narzekaniem w czasie galopującej inflacji – początek lat 20tych – na pogarszającą się sytuację ekonomiczną. Zawartość zeszytu ujawnia zaskakującą dojrzałość i patriotyzm młodego

przecież autora w ocenie tego rodzaju zachowań. Być może mało profesjonalne, ale jakże ważne dla jego kształtującej się osobowości są te fragmenty w listach do siostry, w których poznajemy jego stosunek do braku ogłady i do napotykanego chamstwa, ale także jego zainteresowania różnymi dziedzinami kultury. Oczywiście wybierałem przede wszystkim te listy, które wiązały się – te późniejsze – w jakiś sposób z architekturą. Z czasów studenckich, relacjonują-

ce np. wrażenia, jakie wywierały na nim zwiedzane zabytki architektury, ale również mrozące krew w żyłach przygody, o których w naszym środowisku nikt nie wie. Oczywiście i te pisane już z USA a zwłaszcza z Indii, łącznie z ostatnim, który nadszedł do Słomnik do matki parę miesięcy po śmierci jego autora. Fragmenty z nich wykorzystałem w mej książce „Maciej Nowicki” wydanej przez Arkady w 1986 roku. Umieszczając je teraz na stronach Internetu sądzę, że zasługują one na pełną ich prezentację jako swoisty dokument historii związanej z człowiekiem, który do światowej historii architektury już przecież przeszedł. Ich opublikowanie w Internecie pozwoli każdemu na poznanie ich i wykorzystanie w ewentualnych własnych pracach. Ale mam też list H. Kampfhoeffnera, dziekana uczelni School of Design Uniwersytetu Stanowego Północnej Karoliny z czasów, kiedy uczył tam Maciej Nowicki, skierowany do mnie po jego prywatnej wizycie w Warszawie. Żałując, że mnie nie zastał – byłem wówczas poza krajem – pisze, że odwiedził również całkiem prywatnie, nie oficjalnie – warszawski Wydział Architektury przy ul. Koszykowej. Chciał, bowiem po prostu znaleźć się w murach, w których kiedyś uczył się Maciej Nowicki. Byłem tam niedawno i pomyślałem sobie czy wchodzący dziś do nich – niekiedy również przybysze z zagranicy – mają tę świadomość? Ba, czy mają tę świadomość młodzi adepci architektury uczący się dziś w tych murach? A mury jakby sparaliżowane swą niedawną przeszłością milczą.

*Tadeusz Barucki, styczeń 2006*

## Wspomnienie o Śp. Witoldzie Czajkowskim

### Witek...

Kol. Witolda Czajkowskiego poznałem kilka lat temu, był już na emeryturze. Jego otwartość, humor, ciepło, jakim emanował sprawiły, że rutynowe kontakty zawodowe nabrały dla mnie głębszych wartości. Miałem możliwość, choć częściowego poznania historii znakomitej rodziny z Kresów (skoligaconej z Kossakami) z jakiej się Witek wywodził. Mogłem lepiej poznać, zrozumieć tragedie ludzi pozbawianych, wbrew swej woli, swoich Małych Ojczyzn.

Witek ukończył Architekturę na Politechnice Gdańskiej w 1952, uprawnienia budowlane projektowe uzyskał w 1961, studia podyplomowe w zakresie konserwacji zabytków kontynuował w Toruniu i Warszawie w latach 1968-1973. Pracę zawodową rozpoczął w 1954 w biurach projektowych Trójmiasta, w tymże 1954 przeniósł się do Pracowni Terenowej Biura Projektów Komunikacyjnych w Olsztynie i na stałe związał się z miastem i regionem. Od 1959 pracuje w Biurze Projektów Budownictwa Wiejskiego, w 1966 rozpoczyna pracę w Pracowni Konserwacji Zabytków

organizując Pracownię Terenową w Olsztynie, w 1976 wraca do B.P.B.W. W 1982 przechodzi na emeryturę.

W SARPie od 1965 roku – od początku aktywny członek Stowarzyszenia, działał we władzach i agendach Oddziału Olsztyńskiego, ostatnio Przewodniczący a później członek Kolegium Sędziów Konkursowych, uhonorowany wyróżnieniem II stopnia SARP. Czynnym członkiem Warmińsko-Mazurskiej Izby Architektów.

Istotnym osiągnięciem twórczym kol. Witolda Czajkowskiego był projekt zagospodarowania przestrzennego wzgórza katedralnego we Fromborku oraz restauracja i adaptacja oktagonu i wieży Radziejowskiego na planetarium i pomieszczenia ekspozycyjno-widokowe dla jedynej w Polsce wahadła Foucault'a.

Siły żywotne, poczucie dystansu i humor pozwalały Mu być aktywnym zawodowo i społecznie także po zakończeniu kariery w biurach projektowych. Będąc rzeczoznawcą ds. BiHP i ergonomii, pełnił także funkcje sprawdzającego min projektów: Warmińsko-Mazurskiego Banku Regionalnego w Olsztynie –

arch. G. Dżus, hipermarketów E.Leclerc i OBI – arch. J. Miścicki, przebudowy Kurii Biskupiej, nowego Pałacu Biskupiego – arch. J. Żołądkowicz, jednym z ostatnich był, jak sądzę, projekt amfiteatru (2500 miejsc) w formie zamkowej w Lidzbarku – mojego autorstwa.

Optymizm nie opuszczał Witka praktycznie do końca, jeszcze kilka tygodni przed Jego odejściem planowaliśmy wspólny wyjazd do Fromborka, chciałem zrobić dokumentację fotograficzną z Jego realizacji, niestety nie zdążyliśmy...

*Waldemar Andrzej Dezor*

Żegnamy Witka, czynnego i zasłużonego architekta, naszego kolegę, sarpowca, członka Izby Architektów!

Ale jak tu żegnać kogoś, z kim wiąże tyle spraw bieżących, który żył naszym życiem.

Bo taki był właśnie Witek, cały czas aktywny, zaangażowany w życie zawodowe i w problemy środowiska architektonicznego. Jak rzadko kogo drażniły go nonsensy, których pełno naokoło, przeciwstawiał się im i starał się je zwalczać.

Mimo, że z metryki od ładnych paru lat był emerytem, reagował żywo i młodzieńczo, nie stroniąc od dowcipu. Duchem był jednym z najmłodszych z nas.

Nie mogę sobie wyobrazić tego, że nie zobaczę już jego charakterystycznej sylwetki, że nie porozmawiamy na tematy zawodowe, że nie wymienimy doświadczeń, że nie przedyskutujemy naszych problemów...

Że nie pojedziemy na którąś z naszych sarpowskich wypraw – ot jak wtedy, gdy byliśmy we Lwowie, Twoim – Witku – rodzinnym mieście, które odwiedziłeś po kilkudziesięciu latach i po którym, podekscytowany, nas oprowadzałeś.

Nie porozmawiamy też Witku o tradycjach rodzinnych, które składają się na naszą narodową historię...

Taki był Witek, takiego go pamiętamy!

Żegnamy Cię Witku!

*Piotr M. Rozeń*

*(tekst wygłoszony podczas ceremonii pogrzebowej)*

## Akcja 1% podatku na rzecz organizacji pożytku publicznego

1% Twojego podatku to więcej niż 1 posiłek dla głodnego dziecka!

Fundacja „Pożywienie Darem Serca” opiekuje się niedożywionymi i biednymi dziećmi z rodzin dysfunkcyjnych, patologicznych, wielodzietnych, dotkniętych problemem bezrobocia.

Jesteśmy organizacją pozarządową, niezależną, nie nastawioną na zysk. W swojej działalności kierujemy się zasadą ciągłości, a nie okazjonalnej pomocy!

Dzięki zebranych w ubiegłym roku środkom udało się nam objąć programem dożywiania ponad 700 dzieci. Darowane pieniądze przeznaczyliśmy również na upominki dla naszych podopiecznych z okazji Dnia Dziecka, Mikołajek i Świąt Bożego Narodzenia.

Liczba ubogich rodzin wzrasta. Coraz więcej dzieci w Polsce jest głodnych. Chcemy dotrzeć z programem dożywiania „Dar Serca” do jeszcze większej rzeszy darczyńców, chętnych „dzielić się posiłkiem” z potrzebującymi dziećmi.

**Wierzmy, że jedzenie jest po to by się nim dzielić.**

Warto przekazać 1% od podatku Fundacji Pożywienie Darem Serca, ponieważ dzięki Państwa wpłatom:

- zwiększymy liczbę wydawanych codziennie posiłków do 1000 i nakarmimy więcej głodnych dzieci

- zorganizujemy dla naszych podopiecznych imprezy okolicznościowe i artystyczne (Dzień Dziecka, Mikołajki, Świąta) obdarujemy ich upominkami
- rozwinimy swoją działalność na kolejne regiony Polski, dotknięte problemem niedożywienia

**Rekomendacji dla Działalności Fundacji udzielają:**

- Ministerstwo Gospodarki, Pracy i Polityki Społecznej
- Urząd Miasta Stołecznego Warszawy
- Ośrodki Pomocy Społecznej dzielnic: Mokotów, Ochota, Praga, Wola
- Ośrodki Towarzystwa Przyjaciół Dzieci

**Fundacja „Pożywienie – Darem Serca” jest organizacją koncentrującą swoje wysiłki na przeciwdziałaniu problemowi niedożywienia dzieci.**

Naszą misją jest stworzenie programów masowego rozprowadzania pożywienia tak, aby ułatwić dostęp do niego i aby żadne dziecko nie znało uczucia głodu.

Jesteśmy organizacją pozarządową, niezależną, nie nastawioną na zysk. W swojej działalności kierujemy się zasadą ciągłości, a nie okazjonalnej pomocy!

Naszymi odbiorcami są przede wszystkim dzieci i młodzież z rodzin patologicznych, wielodzietnych, rozbitych, przebywające w środowiskowych świetlicach Towarzystwa Przyjaciół Dzieci, szkołach specjalnych, fundacjach, szkołach zawodowych. Codziennie dostarczamy ciepłe posiłki do wytypowanych, w porozumieniu m.in. z Kuratorium Oświaty, ośrodków.





Zdarza się, że zjedzony w placówce obiad jest jedynym posiłkiem dziecka w ciągu całego dnia.

W chwili obecnej Fundacja dokarmia dzieci i młodzież w placówkach na terenie Warszawy. Niesiona przez nas pomoc adresowana jest do coraz szerszego grona potrzebujących. To jednak ciągle za mało.

Naszym celem jest dotarcie do jak największej liczby potrzebujących. W chwili obecnej trwają zaawansowane rozmowy i działania zmierzające do uruchomienia placówek Fundacji w Zielonej oraz Lublinie.

Obok podstawowej działalności – dożywiania – Fundacja organizuje dla swoich podopiecznych uroczystości artystyczne, edukacyjne i kulturalne. Dzieci bawią się, uczestnicząc w grach i zabawach sportowych, konkursach, loteriach. Wszystkie otrzymują też podarunki – paczki pełne słodyczy i zabawek.

## Historia

Pomysł założenia organizacji był reakcją na brak społecznego zainteresowania problemem niedożywienia najuboższych dzieci. Fundacja „Pożywienie – Darem Serca” powstała 14 lat temu, 26 maja 1992 roku, z inicjatywy Waldemara Piaseckiego i Jolanty Gotowacz.

Pierwsze posiłki były przygotowywane w prywatnych mieszkaniach i dowożone własnym transportem. Skromne środki finansowe pozwalały na objęcie opieką zaledwie jednej palcówki, był to Zespół Szkół Zawodowych Specjalnych nr 1 przy ul. Długiej 9. Wkrótce budynki owej szkoły stały się siedzibą Fundacji. Możliwość korzystania z profesjonalnej kuchni otworzyła drzwi do rozwinięcia działalności. Rozszerzyliśmy akcję dożywiania na kilka kolejnych placówek, objęliśmy swą opieką także grupę emerytów i rencistów. Ilość przygotowywanych przez nas posiłków wzrosła do 700 dziennie. Rozpoczęliśmy stałą współpracę z Kuratorium Oświaty w Warszawie oraz Towarzystwem Przyjaciół Dzieci. Wsparcie tych organizacji pozwoliło nam trafić z pomocą do najbardziej potrzebujących. Otrzymaliśmy także wsparcie finansowe Urzędu Miasta Stołecznego Warszawy i Mazowieckiego Urzędu Wojewódzkiego, które wyraziły poparcie dla naszych działań.

Od 1995 roku siedziba Fundacji mieści się przy Al. Jana Pawła II 36c. W budynku znajdują się biura Fundacji oraz kuchnia i stołówka.

Fundacja nieustannie rozwija swą działalność kładąc szczególny nacisk na działania zmierzające do zwiększenia liczby wydawanych posiłków. Obecnie odpowiadając na potrzeby zmierza do otwarcia oddziałów w innych miastach Polski.

## O problemie

Media donoszą nam o głodujących w Afryce i Azji. Ten sam problem, choć może przemilczany, dotyczy naszych dzieci. Są tu obok. W sąsiednim domu, na sąsiedniej ulicy.

Zjawisko niedożywienia dotyczy ogromnej liczby dzieci i młodzieży. W Polsce ponad 30% dzieci wymaga

dożywienia. Prawie co trzeci uczeń rozpoczyna naukę na czczo. Najbardziej narażone na ubóstwo są dzieci do lat 15. One nie mają wpływu na wybór rodziny w jakiej się wychowują... Większość z nich wzrasta w rodzinach żyjących na granicy ubóstwa, rodzin osób bezrobotnych, wielodzietnych, niepełnych i patologicznych.

Niedożywienie wynika także z nieznamomości zasad prawidłowego żywienia dzieci i jego znaczenia dla ich rozwoju, braku zainteresowania rodziców, zaniedbań wychowawczych, czy wreszcie niechęci do korzystania ze szkolnych stołówek. Tymczasem wiadomo, że prawidłowe odżywianie warunkuje zdrowie, optymalny rozwój fizyczny i intelektualny oraz dobre samopoczucie. W takiej sytuacji potrzeba dożywiania przeradza się z odruchu serca w odpowiedzialne zachowanie wobec dzieci i młodzieży.

## Programy:

Szerokie spektrum oddziaływań Fundacji świadczy o wrażliwości na potrzeby dzieci oraz dbałości o ich rozwój.

Fundacja „Pożywienie – Darem Serca” od początku swojej działalności z dużą skutecznością realizuje program dożywiania dzieci i młodzieży szkolnej.

Nasze działania realizowane poprzez programy społeczne:

### Program dożywiania – „Dar Serca”

Program obejmuje pomocą dzieci i młodzież z rodzin rozbitych, wielodzietnych, patologicznych lub znajdujących się w trudnej sytuacji materialnej. Fundacja codziennie dostarcza ciepłe posiłki do ośrodków szkolno-wychowawczych, świetlic Towarzystwa Przyjaciół Dzieci oraz szkół specjalnych wytypowanych w porozumieniu z Kuratorium Oświaty.

W czasie swojej działalności Fundacja przygotowała ponad 1.400.000 bezpłatnych posiłków, które trafiły do najbardziej potrzebujących dzieci stolicy.

Fundacja organizuje ponadto cykliczne zbiórki żywności. Zebrane w ten sposób słodycze trafiają do paczek, które przekazywane są dzieciom, natomiast pozostałe artykuły spożywcze (mąka, olej, cukier itp.) zostają wykorzystane do przygotowania posiłków.

### Program edukacyjno-kulturalny – „Uśmiech Dziecka”

Program organizacji ukierunkowany jest także na włączanie dzieci z ubogich środowisk w życie społeczne. Fundacja organizuje dla swoich podopiecznych okolicznościowe imprezy artystyczne. W takie dni, jak Dzień Dziecka, Wielkanoc, Mikołajki czy Święta Bożego Narodzenia przygotowuje dla nich wiele miłych atrakcji i niespodzianek. Oglądanie przedstawień, spotkania z artystami, udział w konkursach, to tylko niektóre z proponowanych atrakcji, na długo pozostających w dziecięcej pamięci. Dla wielu z nich jest to często jedyna możliwość uczestniczenia w tego rodzaju przedsięwzięciach.

## Nasze osiągnięcia

### Już prawie 14 lat funkcjonuje Fundacja „Pożywienie – Darem Serca”.

Nasze działania charakteryzują się stabilnym rozwojem i wyłożoną pracą.

Wciąż rozwijamy zasadnicze obszary aktywności, kładąc szczególny nacisk na działania zmierzające ku zwiększeniu ilości wydawanych posiłków. Dynamicznie rozwijamy współpracę z naszymi darczyńcami, władzami samorządowymi i wolontariuszami.

W maju 2003 uznano nas za najlepszą w Polsce organizację pozarządową w kategorii dożywiania uczniów.

Fundacja „Pożywienie – Darem Serca” otrzymała pierwsze miejsce w zorganizowanym przez Ministerstwo Gospodarki, Pracy i Polityki Społecznej, ogólnopolskim konkursie na „Najlepszego Realizatora Dożywiania Uczniów” w 2002 roku w kategorii organizacji pozarządowych. Otrzymane wyróżnienie utwierdza nas w przekonaniu, że realizacja misji Fundacji jest potrzebna i doceniana. Mobilizuje nas to do dalszych starań w rozszerzaniu pomocy niesionej najbardziej potrzebującym dzieciom.

Pomoc ta jest możliwa dzięki darowiznom i wsparciu udzielanym nam przez Ludzi Wielkiego Serca, co szczególnie doceniła Kapituła Konkursu.

Fundacja „Pożywienie Darem Serca” jest jedną z 9ciu organizacji pozarządowych, które w styczniu 2003 roku podpisały „Deklarację Wspólnego Działania na Rzecz Godnego Życia”. Ideą jest zintegrowanie działań organizacji pozarządowych, wokół dobra nadrzędnego, jakim jest godne życie człowieka. Wspólne zamierzenia przedstawione w „Deklaracji...” mają na celu w jak najszerszym zakresie wykorzystać potencjał i doświadczenie organizacji pozarządowych dla realizacji wspólnej misji zapewnienia człowiekowi warunków godnego życia.

**1% Twojego podatku to więcej niż 1 posiłek dla głodnego dziecka!**

Julita Ołdakowska-Skórko  
Fundacja „Pożywienie – Darem Serca”

tel.: (0-22) 654-41-11;  
(0-22) 652-27-54 do 57;  
0-606 96 52 68

## Odeszli od nas

W dniu 4 lutego 2005 r.  
Zmarł w wieku 82 lat  
Kolega Jerzy ZADWORNY  
Członek Oddziału Częstochowskiego  
SARP

W dniu 5 maja 2005 r.  
Zmarła w wieku 76 lat  
Koleżanka Leokadia WINNEBERG  
Członek Oddziału Warszawskiego  
SARP

W dniu 10 maja 2005 r.  
Zmarł w wieku 53 lat  
Kolega Marek WODNICZAK  
Członek Oddziału Poznańskiego SARP

W dniu 2 listopada 2005 r.  
Zmarł w wieku 78 lat  
Kolega Witold CZAJKOWSKI  
Członek Oddziału Olsztyńskiego  
SARP

W dniu 2 listopada 2005 r.  
Zmarł w wieku 74 lat  
Kolega Zbigniew ANIOŁOWSKI  
Członek Oddziału „Wybrzeże” SARP

W dniu 11 listopada 2005 r.  
Zmarł w wieku 80 lat  
Kolega Jan KOCIOŁOWICZ  
Członek Oddziału Toruńskiego  
SARP

W dniu 16 listopada 2005 r.  
Zmarł w wieku 55 lat  
Kolega Krzysztof ZAWADZKI  
Członek Oddziału Warszawskiego  
SARP

W dniu 27 listopada 2005 r.  
Zmarł w wieku 77 lat  
Kolega Kazimierz MILEWSKI  
Członek Oddziału Toruńskiego SARP

**DASTE**<sup>®</sup>  
PROJEKTY

71-564 Szczecin, ul. Orzeszkowej 29  
tel. 0-91 433 10 10  
fax 0-91 433 11 55  
e-mail: szczecin@daste.com.pl [www.daste.pl](http://www.daste.pl)

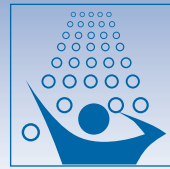
- ARCHITEKTONICZNE OŚWIETLENIE NAJLEPSZYCH FIRM: WEVER & DUCRE, MOLTO LUCE, BLV
- OBSŁUGA INWESTYCJI
- INDYWIDUALNE ZAMÓWIENIA

Warszawa  
tel: 0-22 6199604  
e-mail: warszawa@daste.com.pl

Gdynia  
tel: 0-58 69 99 038  
e-mail: gdynia@daste.com.pl



# AQUA-SAN



**Salon Łazienek i Wellness AQUA-SAN**  
Poznań, 28-31 marca 2006

W ostatnim czasie coraz częściej łazienka postrzegana jest jako bardzo istotny element wnętrza domowego, wyposażonego zgodnie z najnowszymi trendami – funkcjonalnymi i estetycznymi. W odpowiedzi na tę tendencję Międzynarodowe Targi Poznańskie postanowiły wznowić specjalistyczne targi dedykowane temu segmentowi rynku.

Pod koniec marca spotkają się w Poznaniu przedstawiciele branży z zakresu wyposażenia łazienek, armatury sanitarnej, ceramiki sanitarnej, mebli i akcesoriów łazienkowych, płytek ceramicznych oraz producenci i dystrybutorzy basenów, saun i solariumów.

Targi te będą stanowiły również doskonałą okazję do zapoznania się z najnowocześniejszymi rozwiązaniami w projektowaniu wszelkich miejsc, których celem jest przywrócenie harmonii ciała i ducha poprzez kąpiele i zabiegi wodne zgodnie z filozofią SPA.

Obowiązujące w branży trendy zostaną zaprezentowane w czasie różnorodnych prezentacji, konferencji, konkursów i spotkań.

Będą wśród nich:

- wystawa tematyczna „Łazienka” przygotowana we współpracy ze Stowarzyszeniem KLUB ŁAZIENKA 2001, podzielona na pięć zagadnień tematycznych: mała łazienka, łazienka hotelowa, salon łazienkowy, łazienka dla osób niepełnosprawnych, toaleta publiczna;
- ogólnopolski konkurs dla studentów wydziałów architektury Politechnik i wydziałów architektury i wzornictwa Akademii Sztuk Pięknych pod nazwą „Thermae Novo 2006” przygotowywany we współpracy z Grupą INSPIRA;
- wystawa „Błędy w sztuce” skierowana do wykonawców – glazurników oraz instalatorów, polegająca na prezentacji najczęściej popełnianych błędów w zestawieniu z prawidłowo wykonanymi elementami, przygotowana we współpracy z Polskim Zrzeszeniem Płytkarzy;

- Dzień Mistrza Glazurnika – całodniowy program dedykowany mistrzom glazurnikom opracowany we współpracy również z Polskim Zrzeszeniem Płytkarzy;
- wystawa specjalna „Światło w łazience” przygotowana we współpracy z Wydawnictwem FAKT z Bydgoszczy;
- wystawa pokonkursowa – rezultat konkursu przeprowadzonego przez redakcję czasopisma „ŁAZIENKA” – MEBLE PLUS PRODUKT ROKU 2006;
- seminarium Wellness & SPA w sanatoriach i uzdrowiskach;
- warsztaty marketingowe dotyczące technik sprzedaży, na których będą poruszane takie tematy jak: „Jak sprzedać lepiej – techniki sprzedaży, negocjacje, komunikacja interpersonalna”, „Visual merchandising – nowy sposób myślenia o funkcjonalności punktu sprzedaży detalicznej”; tematy zostaną zrealizowane we współpracy z AE Poznań i Wydawnictwem PRO-MEDIA;
- spotkania i dyskusje z designerami;
- nagroda ACANTHUS AUREUS dla najlepiej oddającego strategię marketingową firmy stoiska.

Organizatorzy mają nadzieję, że ciekawa ekspozycja i zróżnicowany program, w połączeniu z obecnością profesjonalnej publiczności pozwolą stworzyć w Poznaniu doskonałą platformę spotkań wszystkich ludzi związanych z branżą.

Zapraszamy do Poznania do udziału w Salonie Łazienek i Wellness AQUA-SAN 2006 w dniach 28–31 marca 2006.

# AQUA-SAN



Więcej informacji: [www.aquasan.pl](http://www.aquasan.pl)

## MODY I TENDENCJE TENDENCJE W OŚWIETLENIU ARCHITEKTONICZNYM WNĘTRZ

ROMANO



Prostota, elegancja, znakomite materiały, innowacyjna technika, funkcjonalność sprawiają że oświetlenie z austriackiej firmy MOLTOLUCE odniesie sukces w najbardziej wysublimowanym wnętrzu.

Różnorodność ciepłych optycznie dodatków – szkła, tworzyw pozwalają skomponować bardzo indywidualne klimaty wnętrz np. za pomocą systemu ROMANO.

Mobilny zestaw szynowy „VOLARE” znajduje zastosowanie w eleganckim sklepie, biurze. Uzbrojony w delikatniejsze reflektorki halogenowe w galerijnym czy domowym wnętrzu.

„SOLO” – system iluminuje obrazy, grafiki i ze względu na szlachetną formę sam w sobie stanowi kawałek dobrej designerskiej sztuki.

Dać światło, odbić światło – to rola luster, lamp – jak połączyć je klimatem to tylko systemem „ECETTO”.

Wzory, pamiątki, biżuterię iluminuje supernowoczesny „MICROLED” – oszczędność energii, trwałość i znakomity klimat charakteryzują to rozwiązanie.

Informacje, porady, katalogi można otrzymać od przedstawiciela w Polsce:

### **DASTE Szczecin**

Tel.: (091) 433 10 10

email: szczecin@daste.com.pl

### **Warszawa**

Tel.: (022) 619 96 04

email: warszawa@daste.com.pl

### **Gdynia**

Tel.: (058) 699 90 38

[www.daste.pl](http://www.daste.pl)



SOLO

ECCETTO



MICROLED



VOLARE





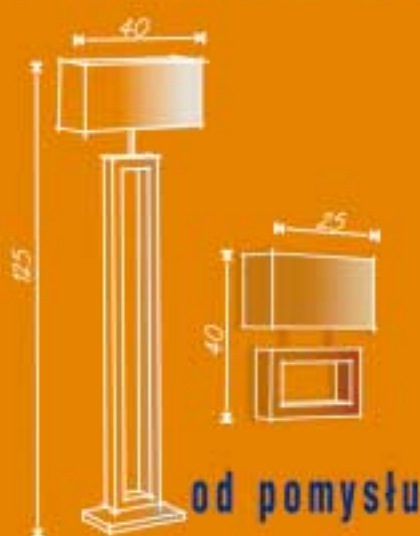
**PROJEKTY PRODUKCJA DYSTRUBUCJA**  
**DESIGN PRODUCTION DISTRIBUTION**

80-209 Chwaszczyno, ul. Gdyńska 2

tel. (58) 552 84 27, fax (58) 552 84 29

[www.elmarco.com.pl](http://www.elmarco.com.pl)

## Galeria Światła



## Technika Świetlna





*systemy  
zabezpieczeń  
przeciwpożarowych*

