



STOWARZYSZENIE ARCHITEKTÓW POLSKICH

kwiecień  
2007

ISSN 0239-3549

komunikat **4**





# EXCELLENCE

W finansach jak w życiu – liczy się równowaga.

Skarbiec **EXCELLENCE** zapewnia  
dynamiczny zysk i **WEWNĘTRZNY SPOKÓJ.**



## ZARZĄDZANIE AKTYWAMI

SKARBIEC TFI S.A. ul. Nowogrodzka 47A, 00-695 Warszawa, tel. (22) 521 30 19, [www.skarbiec.pl](http://www.skarbiec.pl)

Szczegółowe informacje na temat oferowanej usługi zarządzania pakietem instrumentów finansowych na zlecenie dostępne są w SKARBIEC TFI S.A., ul. Nowogrodzka 47A, 00-695 Warszawa, tel. (0 22) 521 30 30. Organem nadzorczym w stosunku do SKARBIEC TFI S.A. w związku ze świadczoną usługą jest Komisja Nadzoru Finansowego.

[www.nice.pl](http://www.nice.pl)



... możesz sterować jednym pilotem  
bramy garażowe, wjazdowe, przesuwne,  
przemysłowe, skrzydłowe, rolety, markizy,  
bramy rolowane, szlabany, pompy wodne,  
oświetlenie ogrodowe ...

**LIDER W AUTOMATYCE  
DO BRAM I ROLET**

**Nice**

## Colorcoat® – Budujemy na przyszłość



### Colorcoat HPS200®

Colorcoat HPS200® to najczęściej wybierana przez architektów w Europie stal powlekana przeznaczona na pokrycia ścian i dachów. Dzięki niezwyklej trwałości oraz doskonałej jakości została wykorzystana przez projektantów słynnego stadionu Manchester United.

- Nie wymaga konserwacji przez okres do 30 lat.
- Dostępny w dwóch odcieniach metalicznych.
- Gwarancja Confidex® na okres do 30 lat.
- Wyjątkowa technologia powlekania zapewnia trwałość koloru i połysku.
- Zoptymalizowany podkład Galvalloy™ zabezpiecza przed korozją.

Gama produktów Corus Colorcoat® to efekt czterdziestu lat innowacji, kompleksowych badań i stałego doskonalenia procesu produkcji.

Produkt Colorcoat HPS200® jest dostępny za pośrednictwem ACAPP – Stowarzyszenia aprobowanych przez Corus producentów stalowych pokryć budynków.

Wybierz Colorcoat HPS200® firmy Corus – gwarancję jakości i wieloletniego spokoju.

#### Więcej informacji:

Infolinia Colorcoat Connection™  
+48 (0)58 627 46 52,  
colorcoat.connection@corus.pl  
[www.colorcoat-online.com](http://www.colorcoat-online.com)

# Spis treści

Zebrań ZG SARP.....	6
Nowe władze w Oddziałach.....	6
Wyróżnienia SARP.....	6
Stanowisko Zespołu Koordynacyjnego Sędziów Konkursowych Stowarzyszenia Architektów Polskich.....	6
Memorandum / Opinia prawna.....	7
Konkursy a jakość architektury.....	9
Walne Zgromadzenie Rady Architektów Europy.....	13
Kazimierz Dolny w rysunkach... ..	13
Sztuka architektury.....	14
Promocja książki „Honorowa Nagroda SARP 1966-2006”... ..	16
VI Międzynarodowa Konferencja „Kościoły Naszych Czasów”... ..	16
IX Konkurs na Projekt Łazienki 2007.....	18
Ambasador architektury – Jacek Michalski.....	20
Ze świata.....	22
Gala Laureatów konkursu Perły Ceramiki.....	23
Apel.....	24
Odeszli od nas.....	24
Bydgoszcz ogłasza konkurs.....	25
Doroczna Nagroda SARP – DYPLOM ROKU 2007.....	26
Konkursy.....	34
Zaproszenia.....	42
Nowe książki.....	43
Klub Architekta „Woluta”.....	66



Wizualizacja projektu hotelu w Młynie Rothera w Bydgoszczy - Bulanda, Mucha Architekci.  
Akwarela – Marek Ziarkowski (archiwum BIM).

## „Komunikat SARP” ISSN 0239-3549

### Redaktor Naczelna

Agnieszka Bulanda  
ul. Foksal 2, 00-950 Warszawa  
tel. (22) 826 39 31; e-mail: agnieszkabulanda@sarp.org.pl

### Przygotowanie wydania:

Zarząd Główny SARP  
ul. Foksal 2, 00-950 Warszawa,  
tel. (22) 827 87 12; e-mail: sarp@sarp.org.pl

Redakcja zastrzega sobie prawo do wprowadzania skrótów w nadsyłanych materiałach oraz do niepublikowania tych materiałów bez podania przyczyn. Redakcja zastrzega sobie prawo adyustacji nadesłanych tekstów. Redakcja nie ponosi odpowiedzialności za treść reklam i ogłoszeń.

Wszystkie materiały publikowane w „Komunikacie” są objęte ochroną prawa autorskiego.

### Reklama

Kierownik Działu Marketingu:  
Dorota Pankiewicz  
tel: (22) 827 75 39  
0-508 264 639  
e-mail: reklama@sarp.org.pl

### Opracowanie graficzne, skład, DTP:

webkreator www.webkreator.com.pl  
Paweł Noszkiewicz  
e-mail: pawel.n@webkreator.com.pl

### Druk:

Drukarnia Tokawi  
02-274 Warszawa, ul. Nieduża 7  
tel. (22) 846 21 78 www.tokawi.pl

nakład 7000 szt.



Okładka bieżącego numeru, to wizualizacja projektu hotelu w Młynie Rothera w Bydgoszczy – takie delikatne wprowadzenie w letni, wakacyjny czas...

To również przykład, że rewitalizacje są potrzebne, że to nasza powinność wobec dziedzictwa kulturowego.

Pierwsza rewitalizacja przestrzeni miasta powstała w Bydgoszczy w 1999 roku – projekt Banku BRE autorstwa pracowni architektonicznej Bulanda, Mucha Architekci – stał się „ikoną” tego miasta, jedną z Ikon Polskiej Architektury.

Rewitalizacja Młyna Rothera to kolejna propozycja dla Bydgoszczy. Czy obiekt ten zostanie zmodernizowany – to pytanie do władz miasta, potencjalnych inwestorów...

Moda na modernizację starych obiektów ze szczególnym uwzględnieniem budynków przemysłowych jest dość powszechna na całym świecie i choć do Polski przyszła znacznie później, to Bydgoszcz może mieć tu swój znaczący wkład.

Przygotowując numer poświęcony Prezentacjom bydgoskim ze smutkiem skonstatowałam, że miasto to, wydaje się nie wykorzystywać w pełni ogromnego potencjału choćby z racji swego położenia nad rzeką i systemu kanałów oplatających Bydgoszcz.

Środowisko bydgoskich architektów mizernie zareagowało na propozycję zaprezentowania swoich realizacji z ostatnich lat... Wsparcie znalazłam u architektów z biura JSK Architekci z Warszawy, których projekt Domu Handlowo-Usługowego Astoria w Bydgoszczy jest dopiero w trakcie realizacji. XIX wieczne zakłady mięsne zmieniają się w centrum rozrywkowo-handlowe Focus Park dzięki projektowi krakowskiego biura architektonicznego „MOFO”, którego budowa już się rozpoczęła... Projekt hotelu we wspomnianym Młynie Rothera to kolejna propozycja autorstwa Pracowni „Bulanda, Mucha Architekci”. Zabrakło niestety projektów lokalnych architektów, autorów słynnej „Łuczniczki”, gmachu Opery, i zapewne wielu innych...

Prezes bydgoskiego Oddziału SARP – Małgorzata Kulejewska dwoi się i troi by wprowadzić więcej życia w swoim środowisku.. To wg jej pomysłu odbywa się cykl imprez pn. ARCHIPREZA, a wśród nich w zorganizowane w styczniu tego roku w Tucznie we współpracy z firmą KNAUF – „Architektura i ogień”, kolejne to „Architektura i woda”, „Architektura i kolor”. Przygotowywane są również duże konkursy m.in. Collegium Medicum – rozbudowa szpitala uniwersyteckiego oraz na zagospodarowanie terenów w centrum historycznym Żnina, o którym więcej w numerze.

Nie tracę nadziei, że zaangażowanie Pani Prezes i jej fantastyczne plany znajdą swoje odzwierciedlenie w rzeczywistości a przy okazji następnego „okrążenia” tzw. Prezentacji oddziałowych, redakcja „Komunikatu” zasypana zostanie znakomitymi realizacjami autorstwa bydgoskich architektów, których dziś zaledwie tylko zapowiedź.

Agnieszka Bulanda

## Zebranie ZG SARP

W dniach 31 marca – 1 kwietnia br. odbyło się w Warszawie I Zebranie ZG SARP kadencji 2006-2009.

Podjęto następujące Uchwały:

- dot. Sprawozdania z działalności Prezydium ZG SARP w okresie od 8 grudnia 2006 r. do 30 marca 2007 r.
- w sprawie Programu Działania SARP kadencji 2006-2009

- dot. prowidorium budżetowego ZG SARP na rok 2007
- dot. Wyróżnienia SARP I-go stopnia – Złotej Odznaki SARP dla członka Oddziału Warszawskiego SARP kol. Jana Cichego
- w sprawie zobowiązania Oddziałów SARP do powołania reprezentanta do spraw legislacji

## Nowe władze w Oddziałach

### Oddział Słupsk

#### Zarząd Oddziału:

Prezes ..... Mirosław Zwolski  
 Wiceprezes ..... Maciej Rosa  
 Sekretarz ..... Katarzyna Stawniak  
 Skarbnik..... Mariola Rosa  
 Członkowie: Janusz Kaczmarek, Krzysztof Kaufman,  
 Anna Oleksińska

#### Komisja Rewizyjna:

Przewodniczący: Andrzej Rosa

Członkowie: Andrzej Kondracki, Zdzisław Wawszczak

#### Sąd Koleżeński:

Przewodniczący: Andrzej Kondracki  
 Członkowie: Mirosław Zwolski, Krzysztof Pejas, Zdzisław Wawszczak, Krzysztof Bogusławski

#### Kolegium Sędziów Konkursowych:

Przewodniczący: Janusz Kaczmarek  
 Członkowie: Andrzej Rosa, Mirosław Zwolski

## Wyróżnienia SARP

### Gorzów Wielkopolski

Wyróżnienie III-go stopnia – przyznane zostało uchwałą Prezydium Zarządu Oddziału w dn. 01.12. 2006 r. dla Leszka HORODYSKIEGO

Wyróżnienie II-go stopnia – przyznane zostało uchwałą Zarządu Oddziału z dn. 01.12. 2006 r. dla Jolanty MIJAS-KRÓL

## Stanowisko Zespołu Koordynacyjnego Sędziów Konkursowych Stowarzyszenia Architektów Polskich

– w sprawie wymogów stawianych uczestnikom konkursów organizowanych w trybie ustawy Prawo Zamówień Publicznych

**Z**espół Koordynacyjny Sędziów Konkursowych Stowarzyszenia Architektów Polskich z niepokojem obserwuje utrwalającą się w krajowym życiu publicznym tendencję, polegającą na narzucaniu przez zamawiających takich wymagań stawianych uczestnikom konkursów, które nie wynikają z przepisów ustawy, a są naruszeniem zasady zachowania uczciwej konkurencji i równego traktowania wykonawców, które stanowią o istocie systemu zamówień publicznych.

W budzących niepokój przypadkach zamawiający wychodzą z błędnego założenia, że konkurs jest postę-

powaniem o udzielanie zamówienia publicznego, tak jak przetarg nieograniczony lub inny tryb postępowania o udzielenie zamówienia. Tymczasem konkurs jest instytucją poprzedzającą udzielenie zamówienia, regulowaną w ramach przepisów Działu III ustawy – Przepisy szczególne. Zamawiający organizując konkurs nie ma obowiązku wzorować się na ogólnych wymaganiach ustawy dotyczących postępowań o udzielenie zamówienia publicznego, ponieważ konkurs nie prowadzi do zawarcia umowy w sprawie zamówienia publicznego.(Art. 10 ustawy). Dopiero przeprowadzenie konkursu jako procedury

poprzedzającej postępowanie o udzielenie zamówienia prowadzi do możliwości udzielenia zamówienia z wyłączeniem obowiązku zastosowania podstawowych trybów udzielania zamówień publicznych.

Zaproszenie do negocjacji (w wyniku konkursu) w sprawie udzielenia zamówienia publicznego w jednym z trybów postępowania – negocjacji bez ogłoszenia lub zamówieniu z wolnej ręki jest rezultatem konkursu (Art. 111.1), czyli nagrodą dla autora/autorów pracy najlepszej. Dotyczy tylko tych uczestników konkursu, których prace sąd konkursowy wybrał jako najlepsze, co określa regulamin konkursu. W związku z powyższym dopiero uczestnicy konkursu – autor/autorzy pracy najlepszej, zaproszeni do postępowania o udzielenie zamówienia publicznego powinni wylegitymować się spełnieniem określonych w tym postępowaniu warunków udziału w postępowaniu o udzielenie zamówienia publicznego. Dotyczy to wszelkich warunków wynikających z art. 22, 23, 24 ustawy, a więc np. zaświadczeń ZUS, Urzędów Skarbowych, itp. Przepisy o konkursie w żadnym razie nie wymagają, by uczestnicy konkursu dokumentowali spełnianie określonych przez zamawiającego wymagań wobec uczestników konkursu. Jeżeli, więc zamawiający chciałby zapewnić sobie komfort na kolejnym etapie zawierania umowy – przy udzielaniu zamówienia publicznego – winien się ograniczyć do zobowiązania uczestników konkursu do złożenia oświadczenia w sprawie spełnienia wymagań, określonych w ogłoszeniu o konkursie i regulaminie konkursu oraz uprzedzić, że w postępowaniu o udzielenie zamówienia publicznego, które zostanie przez zamawiającego wszczęte na podstawie wyników konkursu zamówienie publiczne będzie mogło być udzielone wyłącznie takiemu autorowi pracy najlepszej, który nie podlega wykluczeniu od udziału w postępowaniu zgodnie z art. 24 ustawy oraz spełnia określone przez zamawiającego warunki udziału w postępowaniu o udzielenie zamówie-

niach, następującym po konkursie, o których zamawiający w regulaminie konkursu informuje. W kwestii wymogu posiadania uprawnień (art. 118.2) zgodnie z polską legislacją i przepisami budowlanymi pragniemy zauważyć, że do opracowania pracy konkursowej będącej projektem koncepcyjnym, prawo polskie nie wymaga posiadania uprawnień. Są one oczywiście wymagane do prac projektowych będących szczegółowym opracowaniem pracy konkursowej, które to jest przedmiotem postępowania o udzielenie zamówienia, organizowanego na podstawie wyników konkursu. Jednakże w tym przypadku zachodzi sytuacja opisana powyżej, gdzie art. 22.1.1 wymaga uprawnień od wykonawcy na etapie udzielania zamówienia publicznego, a więc jedynie od autora pracy najlepszej, który zostanie zaproszony przez zamawiającego do udziału w postępowaniu o udzielenie zamówienia publicznego. Zachodzi, więc ta sama okoliczność jak w przypadku innych warunków wynikających z art. 22, 23 oraz 24 ustawy. Zamawiający ma prawo określić w konkursie wymagania względem uczestników konkursu, natomiast w kwestii warunków udziału w postępowaniu następującym po konkursie może oczekiwać od uczestnika konkursu złożenia oświadczenia, że jeżeli jego praca zostanie wybrana jako najlepsza przedłoży zamawiającemu oświadczenia i dokumenty wymagane przez przepisy ustawy w postępowaniu o udzielenie zamówienia publicznego, do którego zostanie zaproszony.

Powyższa pragmatyka, zastosowana z powodzeniem po raz pierwszy w Polsce na spektakularną skalę w tzw. „drugim” konkursie na Muzeum Sztuki Nowoczesnej w Warszawie ma szansę zapewnić zamawiającym konkurencyjność procedur konkursowych, szeroki dostęp młodych twórców architektury oraz rzeczywiście równe traktowanie wykonawców tak polskich jak i z terenu Unii Europejskiej.

## Memorandum / Opinia prawna

Analiza zakresu zastosowania obowiązku żądania przez zamawiającego dokumentowania przez wykonawców spełniania warunków udziału w postępowaniu o udzielenie zamówienia w przypadku organizowania przez zamawiającego konkursu w trybie art. 110 ustawy – Prawo zamówień publicznych

**P**rzepisy ustawy – Prawo zamówień publicznych (PZP) regulują kompleksowo całość procesu zawierania umowy na dostawy, usługi lub roboty budowlane przez podmioty zobowiązane do stosowania procedur zamówień publicznych, w tym w brzmieniu obowiązującym od dnia 25 maja 2006 r. określają również dopuszczalne prawem sposoby kształtowania przez zamawiających zobowiązań o charakterze przedkontraktowym, poprzedza-

jących udzielenie zamówienia publicznego – umowy ramowe, dynamiczny system zakupów oraz konkurs.

Zgodnie z przepisami działu III ustawy – przepisy szczególne – zamawiający przeprowadzając konkurs, zawierając umowę ramową lub tworząc dynamiczny system zakupów nie udziela zamówienia publicznego. Wynikiem skorzystania przez zamawiającego z instytucji przedkontraktowych nie jest bowiem zawarcie umowy w sprawie

zamówienia publicznego, a jedynie ukształtowanie listy wykonawców, którzy zostaną następnie przez zamawiającego zaproszeni do złożenia oferty w postępowaniu o udzielenie określonego (lub określonych) zamówień publicznych.

Konkurs, który podobnie jak pozostałe instytucje przedkontraktowe nie stanowi trybu postępowania o udzielenie zamówienia publicznego, jest regulowany przez odrębne przepisy ustawy (art. 110 – 127 PZP). Z tego względu w postępowaniu konkursowym mają zastosowanie tylko te przepisy ustawy, do których odesłania znalazły się w treści przepisów art. 110 – 127 tej ustawy regulujących czynności zamawiających w konkursie. W związku z wyodrębnieniem w przepisach o konkursie pojęcia **wymagań, jakie muszą spełniać uczestnicy konkursu**, w odróżnieniu od **warunków udziału w postępowaniu o udzielenie zamówienia**, organizując konkurs zamawiający nie ma obowiązku stosować art. 22 PZP i może **zrezygnować z określenia wymagań względem uczestników konkursu** lub **ustalić wymagania indywidualnie**, w sposób odbiegający od ukształtowanego w przepisach art. 22 PZP podziału na warunki formalne, merytoryczne i finansowe.

Jeżeli zamawiający określił w ogłoszeniu i regulaminie konkursu wymagania, jakie muszą spełniać uczestnicy konkursu, wówczas zgodnie z art. 116 ust. 2 pkt 6 PZP jest zobowiązany wskazać w regulaminie, jakie oświadczenia i dokumenty mają dostarczyć uczestnicy konkursu w celu potwierdzenia spełnienia stawianych im wymagań, w zakresie w jakim jest nie niezbędne dla przeprowadzenia konkursu (odpowiednie zastosowanie art. 25 ustawy). Jedynie wówczas, gdy w konkursie poza nagrodą pieniężną nagrodą jest również zaproszenie do negocjacji w trybie negocjacji bez ogłoszenia co najmniej dwóch autorów wybranych prac konkursowych lub zaproszenie do negocjacji w trybie zamówienia z wolnej ręki autora wybranej pracy konkursowej zamawiający stosuje odpowiednio art. 22 PZP (art. 115 ust. 1 pkt 3 PZP) i może określić wymagania w zakresie dopuszczalnym zgodnie z tym przepisem, to jest jako wymagania formalne, merytoryczne i finansowe. Stosując odpowiednio art. 22 PZP zamawiający organizujący konkurs może określić minimalne wymagania formalne, merytoryczne i finansowe, jakie muszą spełniać uczestnicy konkursu, tak by prace konkursowe złożyli wyłącznie autorzy o określonym profilu, których renoma i doświadczenie będzie gwarantować odpowiedni poziom konkursu, ale jak wskazują zgodne interpretacje i poglądy doktryny prawa na treść tego przepisu, art. 22 PZP określa granice uprawnienia zamawiającego, a nie jego obowiązku. Ponadto, przepis art. 22 mówiąc o wykluczeniu, nie odsyła do treści art. 24 ustawy, który wymienia okoliczności skutkujące obowiązkiem wykluczenia wykonawcy od udziału w postępowaniu o udzielenie zamówienia publicznego.

W związku z brakiem w przepisach o konkursie odesłania do treści art. 24 PZP, zamawiający może **indywidualnie określić przesłanki dla wykluczenia uczestnika od udziału w konkursie**, nie jest związany listą przyczyn wy-

mienionych w art. 24 PZP. O ile zamawiający nie przeniesie treści przepisu art. 24 ustawy do regulaminu konkursu, nie ma podstaw do żądania od uczestnika konkursu dokumentów potwierdzających brak podstaw do wykluczenia, jak i możliwości wykluczenia uczestnika konkursu, jeżeli w jego przypadku będzie zachodzić jedna z okoliczności wymienionych w art. 24 ust. 1 i 2 PZP.

Jak wynika z analizy wymienionych wyżej przepisów, niezależnie od tego, czy zaproszenie do postępowania o udzielenie zamówienia jest nagrodą w organizowanym konkursie zamawiający **nie ma obowiązku stosować art. 24 ustawy w zakresie podstaw do wykluczenia od udziału w konkursie oraz ma możliwość, ale nie ma obowiązku określić wymagań, jakie będą zobowiązani spełnić uczestnicy konkursu**. W świetle obowiązujących przepisów PZP nie ma więc przeszkód prawnych, by w konkursie wziął udział autor, który nie spełnia określonych w ustawie (art. 22 i art. 24 PZP), warunków udziału w postępowaniu o udzielenie zamówienia publicznego, gdyż w takim wypadku zamawiający wybierając w konkursie pracę tego autora jako pracę najlepszą wypłaca autorowi nagrodę pieniężną i korzysta z autorskich praw majątkowych do pracy konkursowej.

Jeżeli zamawiający organizując konkurs zrezygnował z określenia wymagań, o których mowa w art. 115 ust. 1 pkt 3 PZP, to zamawiający nie ma podstaw by żądać dokumentów, a uczestnicy konkursu nie mają obowiązku składania oświadczeń i dokumentów potwierdzających spełnianie tych wymagań. Jeżeli natomiast zamawiający organizując konkurs, w którym poza nagrodą pieniężną nagrodą jest również zaproszenie do negocjacji w trybie negocjacji bez ogłoszenia co najmniej dwóch autorów wybranych prac konkursowych lub zaproszenie do negocjacji w trybie zamówienia z wolnej ręki autora wybranej pracy konkursowej, określił wymagania, jakie muszą spełniać uczestnicy konkursu, w zakresie na jaki zezwala art. 22 PZP, w tym, chcąc sobie zapewnić możliwość udzielenia zamówienia publicznego autorowi pracy najlepszej określił podstawy do wykluczenia, zgodnie z art. 24 PZP, to zamawiający nie ma obowiązku żądać dokumentów, w celu potwierdzenia spełnienia przez uczestników konkursu stawianych im wymagań, niezależnie od wartości konkursu, ustalonej zgodnie z art. 111. ust. 4 PZP. Opisana różnica w stosunku do postępowania o udzielenie zamówienia publicznego wynika z braku w przepisach regulujących prowadzenie przez zamawiającego konkursu odesłania do przepisów art. 26 ust. 1 i 2 ustawy (przepisy o konkursie odsyłają wyłącznie do kolejnych ustępów tego artykułu),

**W związku z brakiem zastosowania art. 26 ust. 1 i 2 ustawy w konkursie, również w przypadku, gdy wartość konkursu, w którym nagrodą jest zaproszenie do udziału w postępowaniu o udzielenie zamówienia przekracza kwoty określone w przepisach wydanych na podstawie art. 11 ust. 8 ustawy, to jest aktualnie 137.000 lub 211.000 euro, zamawiający organizujący konkurs samodzielnie decyduje, czy żądać od uczest-**



ników konkursu dokumentów potwierdzających spełnianie wymagań.

**Zamawiający organizujący konkurs nawet wówczas, gdy określił w treści ogłoszenia i w regulaminie konkursu wymagania dla uczestników konkursu, w tym podstawy dla wykluczenia uczestników konkursu od udziału w konkursie, może poprzestać na złożonych przez uczestników konkursu oświadczeniach o spełnieniu określonych przez zamawiającego wymagań oraz nie żądać od uczestników konkursu złożenia dokumentów w celu potwierdzenia spełnienia tych wymagań.**

Z uwagi na obowiązujące przepisy, które rozróżniają wymagania dla uczestnika konkursu od warunków ubiegania się o udzielenie zamówienia publicznego w postę-

powaniu o udzielenie zamówienia publicznego zamawiający nie ma obowiązku w konkursie żądać dokumentów potwierdzających spełnianie warunków udziału w postępowaniu, gdyż zgodnie z przepisami ustawy zamawiający będzie oceniać zdolność autora pracy najlepszej do wykonania zamówienia, z pełnym zastosowaniem art. 22 i 24 w związku z art. 25 i 26 ustawy w postępowaniu o udzielenie zamówienia, prowadzonym w trybie negocjacji bez ogłoszenia lub zamówienia z wolnej ręki, które rozpocznie po zakończeniu konkursu, jeżeli przewidział zaproszenie do takiego postępowania jako nagrodę w przeprowadzonym konkursie.

*Sporządziła: Eliza Niewiadomska  
Warszawa, 23 kwietnia 2007 r.*

## Konkursy a jakość architektury

**O**d czasu kiedy w 1401 roku Ghiberti wygrał konkurs na drugie drzwi do bazyliki katedry florenckiej, konkursy są uznawanym sposobem rozdania zleceń w dziedzinie architektury.

W XX wieku drogą konkursów międzynarodowych znaleziono autorów dla szeregu prestiżowych realizacji w wielu krajach świata. Szczególną rolę odegrała tu Międzynarodowa Unia Architektów (UIA), która gwarantuje organizację konkursów na wysokim poziomie profesjonalnym. W efekcie ich rozstrzygnięć powstały tak znane obiekty jak opera w Sydney, opera i Łuk Defense w Paryżu i szereg innych prestiżowych realizacji.

Aktualnie istnienie Unii Europejskiej pozwala na organizację konkursów z udziałem uczestników ze wszystkich krajów Unii. W oparciu o procedury konkursowe zrealizowano imponujące założenia centrum Berlina takie jak Potsdamer Platz czy Łuk Szprewy.

Nie ulega wątpliwości, że jest w interesie publicznym, aby środki inwestycyjne były wydawane w sposób gwarantujący wysoką jakość użytkową i kulturową obiektów.

Stąd oczywista konieczność konkursów w kraju o demokratycznym systemie prawnym.

Jednak, aby konkurs dał pozytywne rezultaty w postaci wyboru projektu uznanej jakości, jego organizacja musi odznaczać się wysokim stopniem profesjonalizmu.

Musi więc spełniać kilka podstawowych wymogów:

- Warunki muszą być opracowane z wielką starannością.
- Konkurs winien być adresowany do możliwie najszerszej grupy uczestników,
- Rozstrzygnięcie winno być rzetelne i trafne

Jak na tym tle przedstawiają się ważniejsze konkursy warszawskie?

Wydaje się, że w ciągu ostatnich 15 lat na tle takich udanych realizacji pokonkursowych jak: Biblioteka Uniwersytecka, Gmach Giełdy, Centrum Kopernik czy budynek Sądu Najwyższego można wyliczyć przynajmniej trzy konkursy na prestiżowe tematy zakończone fiaskiem. Są to:

1. Konkurs na otoczenie PKiN ogłoszony w 1991 roku

2. Konkurs na upamiętnienie obecności Jana Pawła II na placu Piłsudskiego 2005

3. Konkurs na Muzeum Sztuki Nowoczesnej 2006/7

Pierwszy z nich (pod naciskiem Roba Kriera z Wiednia) przyniósł wybór „kolistego bulwaru” akcentującego jeszcze bardziej wyobcowanie PKiN z tkanki miasta wbrew intencji zapisanej w warunkach konkursu, a koncepcja ta po 15 latach prób ostatecznie została odrzucona.

Drugi, zorganizowany pośpiesznie i niestarannie (bez zredagowania poważnych założeń programowych i z absurdalnymi ograniczeniami uczestnictwa) zdołał zgromadzić jedynie kilkanaście prac i nie mógł zakończyć się realizacją przyznanej I nagrody.

Trzecim jest ostatnio rozstrzygnięty konkurs na Muzeum Sztuki Nowoczesnej.

W pierwszej „edycji” tego konkursu jego organizacja doprowadziła do międzynarodowego skandalu, który wywołało odrzucenie zgłoszeń wielu architektów światowej czołówki ze względu na niedopełnienie przez nich szeregu absurdalnych wymagań formalnych postawionych przez organizatorów w oparciu o błędne rozumienie ustawy o zamówieniach publicznych.

To z kolei doprowadziło do wycofania się zagranicznych uczestników jury, co wymusiło konieczność ponownego ogłoszenia konkursu.

W tekście warunków, wyraźnie zasugerowano, że obiekt muzeum winien stać się ikoną Warszawy i wyróżniać się na tle otaczającej zabudowy, jednocześnie spełniając warunki planu miejscowego.

Podano także cały szereg precyzyjnych wymagań dotyczących funkcji muzeum a następnie stwierdzono że możliwe jest zupełnie inne rozwiązanie.(!)

Charakterystyczną cechą organizacji tego konkursu był termin odpowiedzi na pytania wyznaczony z niewielkim wyprzedzeniem w stosunku do terminu złożenia prac.

W trakcie rozstrzygania konkursu zarysowała się zasadnicza różnica zdań pomiędzy krajowymi i zagranicznymi

uczestnikami jury. W efekcie ostateczny wybór został dokonany zgodnie z poglądem tych ostatnich.

Nagrodzony projekt, nie mający w żadnym stopniu charakteru „ikony miasta”, a przez opinię publiczną obdarzony mianem „supermarketu” odpowiada zapewne wysublimowanym gustom dyrektorów zachodnioeuropejskich muzeów, zmęczonych być może ekspresyjnością Gehrego, Calatravy czy Zahy Hadid i nie dostrzegających że muzea w Bilbao, Milwaukee czy Walencji ściągają miliony zwiedzających nie swoją zawartością ale atrakcyjnością architektury.

Jednak Muzeum powstaje w Warszawie, a nie w Zurichu i na zdrowy rozum powinno być bliższe upodobaniom tych, którzy będą je, na co dzień oglądać. Dlatego trzeba uznać że decyzja o realizacji tego projektu jest dla Warszawy co najmniej wątpliwa.

Można przypuszczać, że te niedobre doświadczenia z trzech warszawskich konkursów nie stanowią absolutnego wyjątku na tle szerszej praktyki ogólnopolskiej.

Konkursy określają sposób wydatkowania publicznych pieniędzy i determinują przekształcenia krajobrazu miasta. Dlatego nie może być akceptacji dla przypadkowości, niestaranności i dyletanctwa w ich organizacji

O tym fakcie musi pamiętać zarówno samorząd lokalny jak i środowisko fachowe oferujące swoją wiedzę w tym zakresie.

Podobnie jak ma to miejsce w Berlinie, Paryżu, Rzymie czy Helsinkach, także w Warszawie potrzebne są konkursy architektoniczne i architektoniczno-urbanistyczne dla rozwiązywania ważnych problemów przestrzeni miasta. Jednak aby efekty były zgodne z oczekiwaniami trzeba niezwykle starannie i profesjonalnie traktować ich organizację

Doprowadzone do absurdu formalności administracyjno prawne należy zastąpić solidnym przygotowaniem merytorycznym. Mogą tego dokonać jedynie osoby o wysokim stopniu znajomości warsztatu urbanistycznego i architektonicznego z doświadczeniem w zakresie zarówno projektowania jak i rozstrzygnięcia konkursów krajowych i międzynarodowych

Polityka konkursowa jest istotnym elementem polityki architektury, przestrzeni publicznej i krajobrazu jaką polski rząd winien sformułować zgodnie z praktyką całości Unii Europejskiej.

Jednak niezależnie od tego czy i kiedy taka polityka powstanie na poziomie kraju, władze Warszawy tak jak władze Berlina czy Paryża powinny mieć w tym zakresie politykę własną.

Sformułowanie jej powinno być oparte o współpracę władz miasta ze środowiskiem fachowym a w efekcie powinna powstać lista tematów konkursowych organizowanych na wszystkie istotne zadania w przestrzeni miejskiej i obejmujących zarówno konkursy o skali międzynarodowej jak i lokalnej.

Tematy te winny być wyznaczane jeszcze przed rozpoczęciem opracowań planów miejscowych danego obszaru.

Tylko taką drogą możliwe będzie stymulowanie jakości przestrzeni miasta.

Natomiast jedyną gwarancją właściwego wykorzystania publicznych środków i społecznej energii może zapewnić rygorystyczne przestrzeganie zasad dobrej organizacji opartej o następujące zasady:

## 12 zasad organizacji konkursu architektonicznego i architektoniczno-urbanistycznego

### 1. Jasność sformułowania celu konkursu w związku i jednoznacznej formie

*Sposób zapisu celu konkursu ma istotne znaczenie. Potrzebne jest wyraźne określenie intencji organizatora bez często spotykanego wielosłownia i powtarzania*

*tej samej myśli w wielu wersjach. Dlatego sam proces opracowania warunków wymaga udziału osób o odpowiednich kwalifikacjach i uzdolnieniach.*

*Rolą architektów w tym procesie jest poznać i w pełni zrozumieć intencje inwestora a następnie zapisać je właściwymi sformułowaniami.*

### 2. Spójność wymaganego zakresu opracowania ze sformułowaniem celu

*Aby konkurs dał właściwy efekt jego warunki winny być zachęcające dla możliwie największej liczby uczestników. Zakres wymaganych elementów opracowania winien być ograniczony do niezbędnego minimum pozwalającego na jednoznaczne przedstawienie koncepcji. (Wymaga podkreślenia, że koncepcja to nie projekt budowlany, jak często błędnie wydaje się niektórym organizatorom wymagającym przesadnie szczegółowych opracowań!)*

*Dotyczy to, zarówno ilości wymaganych rysunków i danych jak i ich skali i stopnia szczegółowości.*

### 3. Warunki uczestnictwa zapewniające dostępność udziału dla możliwie szerokiej grupy architektów lub architektów i studentów architektury

*Poważnym błędem szeregu polskich konkursów jest ograniczanie możliwości udziału wielu uczestników poprzez mnożenie wymagań formalnych. (przykładem jest tu sposób organizacji I wersji konkursu na muzeum sztuki nowoczesnej w Warszawie zakończony międzynarodowym skandalem)*

*Nieporozumieniem jest także traktowanie pracowni architektonicznej jak firm wykonawczych, które muszą mieć odpowiednio duży potencjał. Doświadczony architekt – zwycięzca konkursu nie będzie miał trudności z rozbudową zespołu jeżeli dostanie zlecenie. Natomiast największy nawet potencjał biura nie gwarantuje uzdolnień architektonicznych potrzebnych do wygrania konkursu.*

*Potrzebne jest również stworzenie możliwości udziału zespołom studenckim, które również mogą we właściwym momencie pozyskać uprawnionego architekta.*

*Praktyka konkursów organizowanych przez Międzynarodową Unię Architektów wykazała, że konkursy otwarte dla wszystkich zespołów gdzie przynajmniej jeden architekt posiada uprawnienia zapewniają maksymalne uczestnictwo na poziomie kilkuset zespołów.*

### 4. Czas opracowania proporcjonalny do stopnia trudności zadania (nie krótszy jednak niż 3 miesiące na efektywną pracę)

*Organizator konkursu zainteresowany uzyskaniem właściwego efektu w postaci interesującej i trafnej koncepcji powinien zapewnić uczestnikom niezbędny czas na opracowanie. W poważnych konkursach międzynarodowych czas ten wynosi kilka*



Park Wodny, Kraków



Galeria Mokotów, Warszawa



Kąpielisko "Aquatark", Brzeg Dolny



Kościół św. Rocha, Białystok



Fitness Klub "Gymnasion", Warszawa

Firma wspierająca  
**SARP**

# Sopro

## Gwarancja sukcesu

Produkty chemii budowlanej Sopro obecne są na polskim rynku od wielu lat. Kleje i fugi do płytek ceramicznych, systemy uszczelnień tarasów, balkonów, basenów i pomieszczeń; szpachle, preparaty do gruntowania, a ostatnio także zaprawy do murowania klinkieru zdobyły dużą popularność wśród wykonawców. Dzięki wysokiej jakości i doskonałym parametrom użytkowym sprawdzają się zarówno na budowach wielkich obiektów, jak również mieszkań i domów jednorodzinnych. Materiały Sopro tworzą kompletne, sprawdzone systemy, które pozwalają osiągnąć najwyższą trwałość i estetykę prac budowlanych. W połączeniu z profesjonalizmem wykonania przynoszą zawsze doskonały efekt końcowy, będący źródłem satysfakcji dla wykonawcy oraz inwestora.

**Sopro. Jakość procentuje!**

Sopro Polska Sp.z o.o., 02-822 Warszawa, ul. Poleczki 23/F  
tel. 0/22 335 23 00, fax 0/22 335 23 09, [www.sopro.pl](http://www.sopro.pl)

 **Sopro**

miesiący, natomiast nieprzekraczalnym minimum winno być 3 miesiące.

### **5. Termin otrzymania odpowiedzi na pytania przez uczestników nie mniej niż 2 miesiące najpóźniej przed terminem złożenia prac.**

W konkursie na Muzeum Sztuki Współczesnej w Warszawie późne dostarczenie odpowiedzi na pytania było jedną z przyczyn nie respektowania lub nie zrozumienia warunków przez wielu autorów prac.

### **6. Skład jury kompetentny zarówno w zakresie jakości architektury jak i konkretnych uwarunkowań i preferencji lokalnej społeczności (dla potrzeb, której obiekt ma powstać).**

Konkurs, którego celem jest określenie, jaka będzie forma obiektu realizowanego z publicznych środków nie powinien przynosić rozstrzygnięć odległych od preferencji lokalnej społeczności.

Drugim istotnym argumentem jest potrzeba zachowania lokalnej tożsamości jako czynnika zapobiegającego globalnej uniformizacji krajobrazu architektonicznego.

Dlatego skład jury winien uwzględniać ten wymóg.

Osoby wyrażające zgodę na udział w jury muszą być gotowe do poświęcenia odpowiedniego czasu gwarantującego rzetelne rozstrzygnięcie.

Organizator konkursu powinien to zastrzec w umowie z członkami jury, zaś w przypadku nieprzewidzianych okoliczności wprowadzać zastępcę.

### **7. Liczba członków jury nie przekraczająca 12 osób a w miarę możliwości mniejsza**

Sprawne prowadzenie obrad jury nie jest możliwe, jeżeli jego skład jest zbyt liczny.

Wydaje się, że 12 osób stanowi tu absolutne maksimum, a w miarę możliwości liczba ta powinna być mniejsza. Natomiast większe znaczenie ma dobór jurorów o odpowiednich kwalifikacjach.

### **8. Kompetentny przewodniczący jury zdolny do rozwiązywania sytuacji konfliktowych oraz poszukiwania niezbędnych kompromisów**

W trakcie rozstrzygania każdego niemal konkursu powstają istotne różnice zdań pomiędzy członkami jury. W takiej sytuacji kluczową rolę odgrywa przewodniczący, którego zadaniem jest szukanie porozumienia, a jeśli jest ono niemożliwe opowiedzenie się za właściwą jego zdaniem opcją. Dla odgrywania takiej roli przewodniczący musi posiadać niezbędne doświadczenie i autorytet. Jeżeli przewodniczący nie jest architektem, lecz przedstawicielem inwestora wtedy opiera się o zdanie swego zastępcy – architekta.

### **9. Rola sędziego referenta**

Dla właściwego rozstrzygnięcia niezbędne jest dobre rozpoznanie prac. W konkursach, których temat i zakres opracowania nie jest bardzo złożony a ilość prac nie przekracza liczby kilkunastu może tego dokonać sam sędzia referent. W innych przypadkach a zwłaszcza, gdy liczba prac jest większa od stu sędzia referent musi mieć do pomocy komisję techniczną, której zadaniem jest przeprowadzenie potrzebnych obliczeń i sprawdeń dla potrzeb sędziego referenta.

Obowiązkiem sędziego referenta jest wnikliwe rozpoznanie wszystkich prac i uzyskanie dobrej wiedzy na temat ich specyfiki oraz przekazanie jej całemu jury.

W tym celu sędzia referent sporządza raport w oparciu o rozpoznanie własne i w przypadku większych konkursów materiały komisji technicznej.

### **10. Czas rozstrzygnięcia proporcjonalny do ilości prac i stopnia komplikacji zadania**

Pełne zapoznanie się z pracami pozwalające na ich wzajemne porównanie i trafną ocenę wymaga niezbędnego czasu. W konkursach o mniejszej liczbie prac czas ten nie powinien być krótszy niż trzy dni, ponieważ wyrobienie sobie trafnej i wyważonej opinii wymaga czasu do refleksji i zrewidowania pierwszej oceny. W konkursach większych a zwłaszcza, gdy liczba prac przekracza sto czas ten wymaga wydłużenia. (dokonanie trafnej oceny 100 prac i sprawiedliwe rozstrzygnięcie konkursu w ciągu 1.5 dnia nie jest wykonalne, a tak właśnie stało się w konkursie na Muzeum Sztuki Nowoczesnej).

### **11. Przy znacznej liczbie prac (ponad 100) niezbędny system dwuetapowy pozwalający na stopniową eliminację oraz konkretyzację wybranych prac w drugim etapie**

W ten sposób rozstrzygano szereg międzynarodowych konkursów organizowanych przez UIA (np. na rozbudowę muzeum Prado w Madrycie, na centrum Bukaresztu, na nowe miasto koło Kingston na Jamajce). W każdym z tych przypadków rozstrzygnięcie jednego etapu trwało kilka dni.

### **12. Konsekwentne rozstrzygnięcie przez jury w oparciu o wymagania funkcjonalne oraz kryteria oceny formy zapisane w tekście warunków**

Warunki konkursu są formą umowy pomiędzy organizatorem a uczestnikami. Dlatego zawarte w nich sformułowania winny być respektowane przez obydwie strony. Uczestnicy winni zapewnić spełnienie w projekcie określonych w warunkach wymogów, a jury winno rozstrzygać konkurs ściśle przestrzegając ich. Przyznanie pierwszej nagrody za pracę niespełniającą zapisanych wymogów funkcjonalnych i formalnych nie powinno mieć nigdy miejsca, ponieważ narusza umowę pomiędzy obydwoma stronami. (Tymczasem tak właśnie postąpiło jury rozstrzygając konkurs na Muzeum Sztuki Nowoczesnej).

Konkursy są organizowane za pieniądze publiczne w celu zapewnienia możliwie sprawiedliwego i trafnego rozdziału środków przeznaczonych na inwestycje a także w celu generowania wysokiej jakości budynków i przestrzeni publicznych.

Dlatego nieprofesjonalna i po prostu niestaranna organizacja konkursów jest podwójnie szkodliwa i nie powinna być tolerowana zarówno przez dysponenta pieniędzy publicznych jak i środowisko fachowe.

Dotychczas w dyskusji o konkursach cała uwaga była skupiona na walce z absurdalnymi wymaganiami formalnymi. Teraz konieczne jest położenie nacisku na merytoryczną rzetelność procesu organizacji i rozstrzygnięcia.

W przeciwnym razie konkursy będą prowadziły do porażki tak jak w przypadku wymienionych konkursów warszawskich.

# Walne Zgromadzenie Rady Architektów Europy ACE, Bruksela 20 – 21 kwietnia 2007

**R**utynowe zgromadzenie ACE – obejmujące pierwsze półrocze 2007 roku – odbyło się tradycyjnie w Brukseli według przygotowanego i rozesłanego organizacjom członkowskim porządku obrad. Z bardzo bogatego programu obrad chcę wypunktować zaledwie kilka z poruszonych problemów, a zainteresowanych najbardziej aktualnymi dokumentami Rady odesłać do ACE Website: [www.ace-cae.org](http://www.ace-cae.org)

Po przedstawieniu ogólnego raportu o bieżących pracach ACE przez Prezydenta Susini, zaprezentowano tabelaryczny przegląd stanu prac prowadzonych przez poszczególne grupy robocze, który nie spotkał się z uznaniem zgromadzonych, jako zbyt powierzchowny. Wykazały to późniejsze szczegółowe polemiki, omówienia i wyjaśnienia kiedy w trakcie obrad głos zabierali kolejno przedstawiciele Zarządu odpowiedzialni za trzy zasadnicze obszary tematyczne, lub przewodniczący wchodzących w ich skład grup roboczych (tytułem przypomnienia struktury ACE: obszar 1. to Dostęp do zawodu – Access to the Profession, obszar 2. to Praktyka zawodowa – Professional Practice oraz obszar 3. Architektura i społeczeństwo – Architecture & Society, którą prowadzi przedstawiciel Polski – Olgierd Dziekoński).

Z moich obserwacji wynika, że do najważniejszych i najtrudniejszych spraw w procesie zjednoczenia należą wciąż te, które dotyczą najbardziej żywotnych spraw środowiska zawodowego architektów i odnoszą się do kształcenia architektów oraz uznawania kwalifikacji zawodowych. Wciąż dyskutuje się o obserwowanych i spodziewanych efektach wdrożenia Porozumienia Bolońskiego z 1999 roku, które ministrowie szkolnictwa wyższego krajów członkowskich UE potwierdzili wspólną deklaracją w Berlinie w 2003 roku. Wydaje się, że wprowadzając zmiany w kształceniu architektów w Polsce powinno się uwzględniać doświadczenia Niemiec, Francji czy Wielkiej Brytanii, tym bardziej że w dokumencie z Bolonii nie wspomina się o praktyce zawodowej. Zwracano na to uwagę w obradach Zgromadzenia ACE prowadzonej nad nową Dyrektywą w sprawie kwalifikacji zawodowych (2005/36/EC), która w sposób znaczący zmieniła procedury uznania kwalifikacji zawodowych architektów ustanowione Dyrektywą (85/384/EC).

W kwestii tej ACE współdziała z EAAE (europejskie stowarzyszenie dla edukacji architektonicznej), którego efektem była dyskusja poświęcona konieczności utrzymania praktyki zawodowej jako składnika wymaganego dla uznania kwalifikacji zawodowej architektów zamierzających praktykować na terenie Europy.

Wśród innych wydarzeń wspomnieć wypada o awizowanym programie kolejnego Europejskiego Forum Polityk Architektonicznych, jakie odbywać się będzie w Hamburgu od 26 – 28 kwietnia. W trakcie Zgromadzenia zaprezentowano ponadto tekst „Karty Lipskiej” – Leipzig Charter on Sustainable European Cities, jaki ma być głównym dokumentem wieńczącym Prezydencję Niemiec w UE.

Wśród planowanych na koniec bieżącego roku ważnych konferencji ACE trzeba ponadto zaliczyć „Summit 2007”, który ma na celu zwrócenie uwagi polityków na architekturę i jej wpływ na jakości życia mieszkańców Europy, a którego patronat ma objąć przewodniczący obecnie Komisji Europejskiej – Jose Manuel Barroso.

*Krzysztof Bojanowski*

## Kazimierz Dolny w rysunkach...



# Sztuka architektury

**U**nieważniając znaki tracimy orientację. Stopniowa przemiana znaczeń PKiN nie pozbawiła go symbolicznego piętna zbrodniczego systemu, doprowadziła do zamętu w pojęciach a przez to i w przestrzeni miasta.

Znaczenia tak jak pojęcia żyją i nawarstwiają się. Jedną z definicji *genius loci* określa go jako syntezę znaczeń i wartości. W tradycji rzymskiej a także i greckiej pojęcie to oznaczało ducha opiekuńczego. Jednak świat nie jest tak piękny. Oprócz duchów dobrych pojawiają się duchy złe. Są miejsca, które dodają energii, są miejsca, w których wszystko traci swą moc. W 1987 roku gdy projektowano ołtarz dla Jana Pawła II na Pałacu Kultury miał zawisnąć krzyż. Nie wyrażono zgody. Nie wiem kto, nie dociekam. Krzyż znalazł się na tle budynku ale go nie dotknął.

To wszystko co działo się po 1989 roku wskazuje, że razem z darem Stalina pojawiła się w tym miejscu negatywna energia. Nic oprócz prymitywnych pawilonów, natrętnych reklam nie może tu od wielu lat powstać. Przez pewien czas w miejscu, gdzie jest teraz wejście do metra centrum gościło wesołe miasteczko i wtedy miejsce to było pełne życia i radości. Może warto by takie instant city oplotło pałac dookoła, by Warszawa stała się wesołym miastem.

Starając się wpisać w kontekst socrealizmu, Kerez proponuje architekturę pozbawioną ducha, charakteru, światła. Minimalizm zamienia w nihilizm. Tak jak socrealizm deformował porządki klasyczne czyniąc z nich karykaturę, w tym projekcie muzeum sztuki nowoczesnej pojawia się antyarchitektura. Tak jak w PKiN pojawiają się parodie attyk, tak i tu deska obiegająca ukryty dach jest swoistą parodią zarówno attyki jak i domów centrum.

Zbieżność jest też w założeniach programowych. Sztuka nowoczesna, w odróżnieniu od pluralistycznej sztuki współczesnej, jest nową wersją socrealizmu komentującego aktualne wydarzenia polityczne. Wprost i jawnie mówi, że piękno, jakkolwiek by było rozumiane, już jej nie interesuje ani jako kategoria estetyczna a tym bardziej artystyczna. Nowoczesność zaczynała od hasła by palić muzea. Już w połowie XX-wieku głoszono, że wszystko jest sztuką i od tego czasu wiele razy ogłaszano koniec sztuki. Rzeczywiście – sztuka, która wiąże swoje istnienie z nowym czasem szybko się starzeje. Przez wieki wielka sztuka wyrażając moment swego powstania próbowała osiągnąć nieskończoności nie tylko w przestrzeni ale i w wieczności.

W architekturze poszukując nowych rozwiązań trudno zapomnieć o pierwotnych pojęciach sztuki budowania, o głęboko ludzkiej, a logice tej umiejętności. Jeżeli z wyobraźni usuniemy słowa: tradycja miejsca, duch miejsca, odczuwanie, energia, krajobraz, domy i budynki publiczne tracą swój sens.

Jan Piekarczyk – matematyk i artysta (na pewno współczesny choć może nie nowoczesny, mimo, że uprawia performance) stawiając sobie pytanie, dlaczego śródmie-

ście Warszawy to szachownica slumsów, tak w swoim internetowym piśmie odpowiadał: „No, mamy Pałac Kultury – cudo architektury i rozwiązań urbanistycznych, wyprawę na Księżyc w środku miasta. Gorącą kupę z czasów zimnej wojny. Dominanta krajobrazu, przejaw promieniowania energii niszczących, do których się przyzwyczailiśmy, jak do bezsenności. Ale dominanta to złe słowo. Dominanta scala, niczym klucz wiolinowy dla nut, określa widzialną harmonię kompozycji. Przywykliśmy do Pałacu Kultury, ale kluczem wiolinowym on nie jest, nie ustala żadnej harmonii i nie harmonizuje z niczym.”

Jednym z podstawowym zadań sztuki jest organizowanie wyobraźni. Nowe rozwiązania poszerzają ją, pogłębiają, zespala ją w jedność to co było, to co jest i to co będzie. Potrzeba wielkiego wysiłku by w sztuce zintegrować całą przeszłość reprezentowaną przez Pałac Kultury z naszymi wyobrażeniami o przyszłości. Przeszłości nie da się zredukować do basenu, kina i koncertów.

W połowie lat pięćdziesiątych XX-ego wieku, w swojej książce o architekturze śródmieść, Edmund Goldzamt pisał o tym, że PKiN wyznacza nową skalę warszawską. Jeżeli się z nim nie zgadzamy, trzeba zburzyć ten budynek, jeśli go nie burzymy, trzeba budować wyżej.

Nie wchodząc w złożoność dyskusji o nowej i starej skali warszawskiej trzeba przyznać rację Jankowi Benedekowi twórcy przeboju „Warszawa” (gdzie Hitler i Stalin zrobili co swoje), który powiedział „a ja myślę, że dobrą rzeczą byłoby zburzenie Pałacu! (...) Strasznie mnie drażni, że ludzie mają skłonność do głupiego, nieodpartego refleksją sentymentalizmu. Tak naprawdę to jest przeciwieństwo symbol zniwolenia i całego czerwonego draństwa. Myślę, że ludzie bronią Pałacu ze względu na polityczną poprawność, która nakazuje również wybaczać zdrajcom, agentom, popierać adopcje dzieci przez pary homoseksualne i wiele innych absurdów. U niektórych intelektualistów to jest taka przesadna chęć bycia szlachetnym, myślę, że jest to nawet podszyte pewną próżnością. Zburzenie Pałacu wymagałoby odwagi. Spójrz jak mało jest odwagi wśród ludzi piastujących stanowiska. Piastowanie godności powinno wiązać się z poczuciem misji i wyzwania, które człowiek może podjąć. Myślę, że można być wielkim prezydentem Warszawy i zburzyć pałac Kultury, tylko trzeba mieć po prostu jaja.” („Dziennik” 21-22.04.2007, dodatek „Warszawa” str. 5)

Sztuka architektury polega nie tylko na sztuce budowania ale też na sztuce burzenia, sztuce tworzenia przestrzeni. Bez niej nie byłoby paryskich bulwarów i Via Conciliazione w Rzymie. Dziś także i centra i apartamenty powstają w przebudowanych czy całkowicie zburzonych starych fabrykach. Niektóre są uznane za wybitne dzieła i dostają nagrody.

*Jeremi T. Królikowski*

# Energy<sup>2</sup>

Oszczędzanie energii i pozyskiwanie energii



Połączenie estetyki, funkcjonalności i bezpieczeństwa z niskim zużyciem energii i jej pozyskiwaniem stanowi wyzwanie dla inwestorów i producentów okien, drzwi, fasad oraz systemów solarnych. Schüco ułatwia wybór także architektom, oferując kompleksowe systemy w każdym zakresie powłoki budynku.

Energia, bezpieczeństwo, automatyka i design.

Szeroki asortyment doskonale dopasowanych profili, okuć, systemów fotowoltaicznych i termosolarnych, akcesoriów oraz blisko 60-letnie doświadczenie i kompetentne doradztwo techniczne w jednym.

**Schüco International Polska Sp. z o.o.**

tel. +48 22 608 50 00, faks +48 22 608 50 06

[www.schueco.pl](http://www.schueco.pl)

e-mail: [schueco@schueco.pl](mailto:schueco@schueco.pl)



Grand Prix 2006  
branży budowlanej  
przyznane przez  
Grupę Media Partner  
i Przegląd Gospodarczy  
Gazety Prawnej

**SCHÜCO**

# Promocja książki „Honorowa Nagroda SARP 1966-2006”



Premiera książki „Honorowa Nagroda SARP 1966 – 2006” na Walnym Zjeździe w grudniu 2006. fot. Paweł Łucenko

**11** kwietnia br. w znanej warszawiakom, a zwłaszcza miłośnikom dobrych książek, księgarni „Czuły barbarzyńca” odbyła się promocja albumu „Honorowa Nagroda SARP 1966-2006”. Gośćmi założyciela i właściciela tej niezwyklej księgarni - Tomasza Brzozowskiego byli m.in. Ryszard Jurkowski, Jerzy Grochulski, Marek Dunikowski, Adam Czyżewski, Rafał Rokiciński.

Podczas dyskusji z uczestnikami spotkania zwrócono uwagę na fakt, iż książka wypełnia dotkliwą pustkę w polskim piśmiennictwie, stanowi kompendium wiedzy o współczesnej architekturze polskiej, a jej wydanie zbiegło się z publiczną dyskusją o znaczeniu dziedzictwa powojennego modernizmu dla rekonstrukcji dzielnic śródmiejskich Warszawy i innych miast w Polsce.

Podkreślono staranność wydawnictwa, świetnie zilustrowanego – mimo niejednokrotnie bardzo słabych technicznie materiałów archiwalnych (słowa uznania dla Pań graficzek!), zaopatrzonego w biogramy i obszerny wybór bibliograficzny. W opinii znawcy i bibliofila – Tomasza Brzozowskiego – „książka swą formułą edytorską nawiązuje do wydawnictw poświęconych laureatom najbardziej prestiżowych nagród architektonicznych na świecie.”

Książkę można nabyć w księgarni „Czuły barbarzyńca” lub księgarni internetowej:

<http://sklep.czulybarbarzynca.pl/> oraz w ZG SARP: (022) 827 87 12, e-mail: [sarp@sarp.org.pl](mailto:sarp@sarp.org.pl)

ab



## „Honorowa Nagroda SARP 1966-2006” Adam Czyżewski

Przy współpracy autorskiej  
Elżbiety Czyżewskiej  
i Agnieszki Kowalskiej

Wydawca: Zarząd Główny Stowarzyszenia Architektów Polskich  
SARP

Warszawa 2006

## VI Międzynarodowa Konferencja poświęcona architekturze i sztuce sakralnej – „Kościoły Naszych Czasów”

KOŚCIÓŁ POTRZEBUJE SZTUKI  
18 czerwca 2007r. – SACROEXPO KIELCE

### Cel Konferencji:

Treść konferencji wpisuje się w zawarte w liście do artystów z 1999r. wezwanie Jana Pawła II: „Kościół potrzebuje sztuki”.

Konferencja ma stworzyć okazję do wymiany doświadczeń twórczych oraz poszukiwania odpowiedzi na odwieczne pytanie jak sprawić, aby rzeczywistość duchowa, niewidzialna, Boża stawała się postrzegalnym materialnym symbolem pociągającym człowieka. Jak w zrozumiałych formułach wyrazić to, co samo w sobie jest niewyraźne.





Spotkanie na kieleckiej konferencji architektów, rzeźbiarzy, malarzy, witrażystów pozwoli na samookreślenie się środowiska twórców związanych ze sztuką religijną oraz da możliwość odpowiedzi na stawiane przez Papieża w liście pytanie: na ile duchowość religijna jest potrzebna sztuce? **Organizator Konferencji:**

- SARP O/KIELCE
- TARGI KIELCE

#### **Patronat Honorowy:**

- J. EM. KS. KARDYNAŁ JÓZEF GLEMP PRYMAS POLSKI
- MINISTER KULTURY I DZIEDZICTWA NARODOWEGO RP
- ZARZĄD GŁÓWNY STOWARZYSZENIA ARCHITEKTÓW POLSKICH

#### **Sekretarz Organizacyjny:**

- ARCH. REGINA KOZAKIEWICZ OPAŁKA – SARP o.KIELCE

#### **Miejsce obrad:**

- TARGI KIELCE UL. ZAKŁADOWA 1

#### **Terminy:**

- KONFERENCJA – 18.06.2007r. (poniedziałek)
- IMPREZY TOWARZYSZĄCE 16-17.06.2007r. (sobota-niedziela) – spotkania, wycieczki, ognisko, wernisaż.

Konferencja towarzyszy VIII Międzynarodowej Wystawie Budownictwa i Wyposażenia Kościołów, Sztuki Sakralnej i Dewocjonalistów 18-20.06.2007r.

- Termin nadsyłania zgłoszeń oraz abstraktów wystąpień do dnia 15.05.2007r.
- Akceptacja abstraktów wystąpień, powiadomienie prelegentów 18.05.2007r.
- Udział w konferencji bezpłatny.
- Udział w programie towarzyszącym (w tym 3 noclegi, wyżywienie) – 250 zł płatne na miejscu.
- Udział referentów w programie towarzyszącym bezpłatny.

#### **Kontakt:**

Sekretarz organizacyjny:

arch. Regina Kozakiewicz Opałka-SARP O/Kielce

#### **Adres do korespondencji:**

25-020 Kielce ul. Chęcińska 16E/2

tel. 0502 599 015, fax 041 347 63 60,

[www.kielce.sarp.org.pl](http://www.kielce.sarp.org.pl)

email:konferencjasacroexpo@wp.pl

## IX Konkurs na Projekt Łazienki 2007

**S**anitec Koło organizuje, dziewiąty już, konkurs na projekt łazienki. Podobnie jak w roku ubiegłym, przed uczestnikami konkursu stoi zadanie zaprojektowania toalety w konkretnym miejscu i oparciu o realne warunki. Tematem konkursu jest projekt koncepcyjny toalety publicznej wolnostojącej w Kazimierzu Dolnym.

Turystów do Kazimierza Dolnego przyciągają zarówno zabytkowe obiekty architektury XVI i XVII wieku, nieopartykularny średniowieczno-renesansowy układ urbanistyczny oraz walory krajobrazowe przelomu Wisły. To jest powodem, że miasto na stałe zamieszkałe przez blisko 2500 osób, w roku rocznie odwiedza prawie 1,5 mln gości. Właśnie z myślą o poprawie warunków ich pobytu, władze Kazimierza Dolnego, planują budowę toalety publicznej, a Sanitec Koło ogłasza konkurs na jej projekt koncepcyjny.

Przed uczestnikami konkursu stoi niezwykle zadanie dopasowania architektury obiektu do historycznej zabudowy miasta. Obiektu, który będzie jednocześnie spełniał współczesne wymagania dotyczące rozwiązań technicznych jak i funkcjonalnych. Najlepsza, wybrana w konkursie, praca będzie miała szansę realizacji.

Toaleta projektowana jest na działce przy ulicy Senatorskiej w pobliżu bulwaru nadwiślańskiego. Uczest-

nicy konkursu mają do dyspozycji m.in. Wypis i wypis z miejscowego planu zagospodarowania przestrzennego, mapę sytuacyjną oraz wytyczne konserwatorskie. Materiały konkursowe, wraz z regulaminem i zdjęciami okolicy projektowanej toalety można obejrzeć i pobrać ze specjalnej strony internetowej [www.kolo.com.pl/konkurs](http://www.kolo.com.pl/konkurs)

Projekty będą oceniane przez jury w składzie, którego są architekci: prof. Ewa Kuryłowicz, prof. PL Elżbieta Przesmycka, prof. Konrad Kucza-Kuczyński, arch. Bolesław Stelmach oraz przedstawiciel Sanitec Koło – Marek Kukuryka.

Zdobywca głównej nagrody otrzyma 24 000 zł, a autorzy sześciu wyróżnionych prac od 2 do 10 tys. złotych.

Termin nadsyłania projektów upływa 5 czerwca 2007r., wyniki będą znane 22 czerwca 2007r.

Patronat nad konkursem objął Burmistrz Kazimierza Dolnego oraz Architektura murator, FTA – Fundacja Twórców Architektury, Gazeta Wyborcza Dom, Komunikat SARP, Kurier Lubelski, Łazienka, Świat Łazienek i Kuchni i [www.architekci.pl](http://www.architekci.pl)

**24000 zł**  
**Grand Prix**

# KONKURS

Toaleta publiczna wolnostojąca  
w Kazimierzu Dolnym

# PROJEKT ŁAZIENKI 2007

# KOŁO

**Zadanie dla uczestnika konkursu**

Wykonanie projektu koncepcyjnego toalety publicznej wolnostojącej w Kazimierzu Dolnym  
Toaleta projektowana jest na działce przy ulicy Senatorskiej w pobliżu ujścia rzeki Grodarz do Wisły.

**Nagroda**

Grand Prix	24 000 zł
Jedno wyróżnienie I stopnia	10 000 zł
Dwa wyróżnienia II stopnia po	5 000 zł
Trzy wyróżnienia III stopnia po	2 000 zł

**Terminy i Regulamin**

Składanie prac do: 05.06.2007r.  
Ogłoszenie listy laureatów na [www.kolo.com.pl/konkurs](http://www.kolo.com.pl/konkurs)  
22.06.2007r. Regulamin i materiały konkursowe dostępne na stronach [www.kolo.com.pl/konkurs](http://www.kolo.com.pl/konkurs)



Patronat   
Burmistrz Kazimierza Dolnego

Patronat medialny  
ARCHITEKTURA



[WWW.ARCHITEKCI.PL](http://WWW.ARCHITEKCI.PL)

# Ambasador architektury – Jacek Michalski



Ambasador architektury – Jacek Michalski.  
Poniżej i obok zdjęcia z wernisażu Jego Wystawy.  
Wszystkie fotografie z wernisażu: Paweł Łucenko.

Pod koniec ubiegłej kadencji Zarząd Główny SARP postanowił honorować karierę polskich architektów mieszkających za granicą, którzy de facto stają się „ambasadorami polskiej architektury”.

Laureatem pierwszego Dyplomu „Ambasadora Polskiej Architektury” został – **Jacek Michalski**.

- Dyplom na Wydziale Architektury Politechniki Warszawskiej w 1971 r.
- w latach 1982 - 1988 Algieria, praca w biurach BEAO i BEWO jako „architecte conseil”.
- od 1989 – na stałe w Luksemburgu, jako architekt niezależny współpracujący z biurem Georges Reuter Architectes.



## CEGEDEL ROZBUDOWA SIEDZIBY W STRASSEN (LUKSEMBURG)



Investor: CEGEDEL  
Konstrukcja: Schroeder & Associés  
Instalacje: Goble & Lavandier

Konkurs zamknięty: 1999  
I NAGRODA

### Autorzy:

Georges Reuter Architectes

- arch. Georges Reuter
- arch. Jacek Michalski
- arch. Jean Sliepen
- Raymond Maier
- Paulo Moreira
- inż. Christian Sine

Cegedel jest monopolistą w dystrybucji energii elektrycznej w państwie Luksemburg. Celem konkursu była rozbudowa i przebudowa wnętrza istniejącego budynku. Po zakończeniu prac dyrekcja zdecydowała zmianę fasady na budynku istniejącym przy pełnym jego funkcjonowaniu. Jest to aplikacja na istniejącą fasadę.

## REZYDENCJA BUDDLEIA (LUKSEMBURG)



Inwestor:  
SOCIETE BUDDLEIA  
Konstrukcja: SGI s.a.  
Instalacje: Betic s.a.

Autorzy:

Georges Reuter Architectes

- arch. Georges Reuter
- arch. Jacek Michalski
- arch. Tobiasz Łebkowski
- arch. Elisa Ragazzoni
- Charlotte Reuter
- Paulo Moreira

Rezydencję tworzą dwa budynki usytuowane w terenie o silnym spadku pomiędzy dwoma ulicami. Wejścia z poziomu górnego i dolnego, bez spadku, dostępne dla inwalidów. 25 apartamentów od ok. 100 m<sup>2</sup> do 350 m<sup>2</sup>.

## BUDYNEK NAROŻNY RUE DU FORT BOURBON – PLACE DE PARIS LUKSEMBURG



Inwestor:

Evantial S.A. Luxembourg

Konstrukcja: INCA

Instalacje: Jean Schmit s.r.l. eng.

Autorzy:

Georges Reuter Architectes

- arch. Georges Reuter
- arch. Jacek Michalski
- arch. Tobiasz Łebkowski
- Paulo Moreira

Miasto Luksemburg jest podzielone wąwozem rzeczki Petrusse na stare miasto i dzielnicę dworcową. Łączy je Avenue de la Liberté, oś, na którą są nanizane dwa place. Zamyka ją dworzec kolejowy.

Prezentowany budynek tworzy narożnik Place de Paris i ulicy Fort Bourbon.

Osiem kondygnacji naziemnych i trzy podziemne, z których pierwsza jest kuchnią restauracji znajdującej się na parterze. Pierwsze piętro zajmują biura. Drugie, trzecie i czwarte - mieszkania. Piąte, szóste i siódme - apartament właścicieli budynku, z wewnętrzną windą i schodami. Z górnego tarasu roztacza się piękny widok na stare miasto. Kamienna fasada budynku nawiązuje do tradycji budowlanej tego miasta.

# Ze świata...

## New York 2007



Celem konkursu jest analiza architektoniczno-urbanistyczna koncepcji projektu stu metrowej monumentalnej wieży zlokalizowanej na Manhattanie korespondującej z urbanistycznym, kosmopolitalnym i uniwersalnym charakterem Nowego Jorku. Wieża w założeniach organizatorów konkursu ma pełnić rolę muzeum poświęconego współczesnej emigracji począwszy od lat 60-tych XX wieku aż do teraz. W muzeum miałyby być eksponowane zdjęcia, pamiątki i rzeczy należące do imigrantów, dla których Nowy Jork był spełnieniem snów o Ameryce.

Prace na konkurs należy nadesłać drogą elektroniczną. Konkurs ma charakter ideowy i otwarty jest dla uczestników z całego świata. Koszty udziału: 100 \$ – wczesna rejestracja, 150 \$ późniejsza.

Autorzy zwycięskiego projektu nagrodzeni zostaną pokryciem kosztów lotu do Nowego Jorku (dla dwóch

osób) na uroczystość wręczenia nagród w X 2007, oraz trzydniowym pobytem w Paramount Hotel, dwustoma egzemplarzami publikacji ARQUITECTUM „New York 2007- Architecture Award of the Year”. Projekt opublikowany zostanie również w takich czasopismach jak: Wettbewerbe Aktuell, Future, Design Magazine, Entre Rayas.

Organizatorem konkursu jest ARQUITECTUM – firma zajmująca się organizowaniem międzynarodowych konkursów architektonicznych i urbanistycznych.

- **28.03.2007** – ogłoszenie konkursu
- **28.04.2007** – rozpoczęcie konkursu
- **31.07.2007** – składanie prac
- **1.09.2007** – ogłoszenie wyników
- **10. 2007** – wystawa prac

Szczegółowe informacje o konkursie:

[http://www.arquitectum.com/arquitectum\\_2007/site/](http://www.arquitectum.com/arquitectum_2007/site/)

## Lizbona 31.05 – 31.07.2007

W czasie kiedy Portugalia będzie przewodniczyć w tym roku Unii Europejskiej, po raz pierwszy odbędzie się tam Międzynarodowe Triennale Architektury (Lisbon Architecture Triennale 2007).

Głównym temat spotkania brzmi Urban Voids i dotyczy trudnych do zdefiniowania, często opuszczonych niemiejskich przestrzeni w obrębie tradycyjnego miasta lub poza nim.

Zaplanowano wystawy poświęcone architekturze portugalskiej, samej Lizbonie oraz międzynarodowe, uniwersyteckie i autorskie prezentacje odnoszące się do głównego zagadnienia triennale.

Informacje: <http://www.trienaldelisboa.com/>



STOWARZYSZENIE ARCHITEKTÓW POLSKICH



Stowarzyszenie Architektów Polskich SARP

oraz

Czeskie Centrum w Warszawie

zapraszają na otwarcie wystawy

„Grand Prix Stowarzyszenia Architektów w Pradze 2006”

23.5.2007, godz. 18<sup>00</sup> Pałac Zamoyskich,

ul. Foksal 2, Warszawa



# Gala Laureatów Konkursu Perły Ceramiki UE 2006

Uroczysta gala wręczenia nagród w prestiżowym konkursie Perły Ceramiki UE 2006, organizowanym przez redakcję kwartalnika „Wokół Płytek Ceramicznych”, pod patronatem Ministerstwa Budownictwa, Stowarzyszenia Architektów Polskich oraz Sekcji Architektury Wnętrz Związku Polskich Artystów Plastyków, odbyła się 24 stycznia 2007 r. podczas Międzynarodowych Targów Budownictwa Budma 2007 w Poznaniu. Towarzyszyła jej wystawa nagrodzonych kolekcji.

Tytuły Perła Ceramiki UE 2006 i Perła Ceramiki Dystrybutorów 2006 zostały przyznane najciekawszym kolekcjom płytek ceramicznych, wybranym przez jurorów z nominowanych kolekcji w trzech równorzędnych edycjach konkursu.

Nagrody w postaci statuetek i certyfikatów wręczyli laureatom: **Andrzej K. Aumiller** – Minister Budownictwa, **Jerzy Grochulski** – Prezes Stowarzyszenia Architektów Polskich, **Janusz Wójcik** – Prezes firmy ARCER, Przewodniczący Jury Dystrybutorów, **Krystyna Wiśniewska** – Redaktor Naczelna kwartalnika „Wokół Płytek Ceramicznych”.

## Organizator konkursu

KWARTALNIK



## Tytuł Perła Ceramiki UE 2006 zdobyły kolekcje:

- **Corda** oraz **Flavia**, producent Ceramika Gres S.A.
- **Texas**, producent: Ceramika Marconi Sp. z o.o.
- **Travertino**, producent: Ceramika Nowa Gala S.A.
- **Maxima/Maxim, Foresta/Forest oraz Mustang, Sophistic i Sugar**, producent: Ceramika Paradyż;
- **Homme**, producent: Ceramika Tubądzin
- **Antares**, producent: Cooperativa Ceramica d' Imola (Włochy)
- **Etnica** oraz **Gres Real Cotto**, producent Opoczno S.A.;
- **Tibet**, producent: Pamesa Ceramica S.L. (Hiszpania)
- **Geom**, producent: Tau Ceramica (Hiszpania)
- **Cabaret**, producent: Venus Ceramica S.A. (Hiszpania);
- **Carnaby**, producent: Villeroy & Boch Fliesen GmbH (Niemcy);
- **Madera**, producent: Zakłady Płytek i Wyrobów Sanitarnych Jacek Pilch.

## Tytuł Perła Ceramiki Dystrybutorów 2006 nadano kolekcjom:

- **Travertino**, producent: Ceramika Nowa Gala S.A.
- **Maxima/Maxim, Foresta/Forest; Sophistic** oraz **Sugar**, producent: Ceramika Paradyż;
- **Calle**, producent: Ceramika Tubądzin;
- **Tibet**, producent: Pamesa Ceramica S.L.
- **Wyróżnienie: Cabaret**, producent: Venus Ceramica S.A.

## Wielką Perłą Ceramiki UE 2006 nagrodzono firmę Ceramika Paradyż



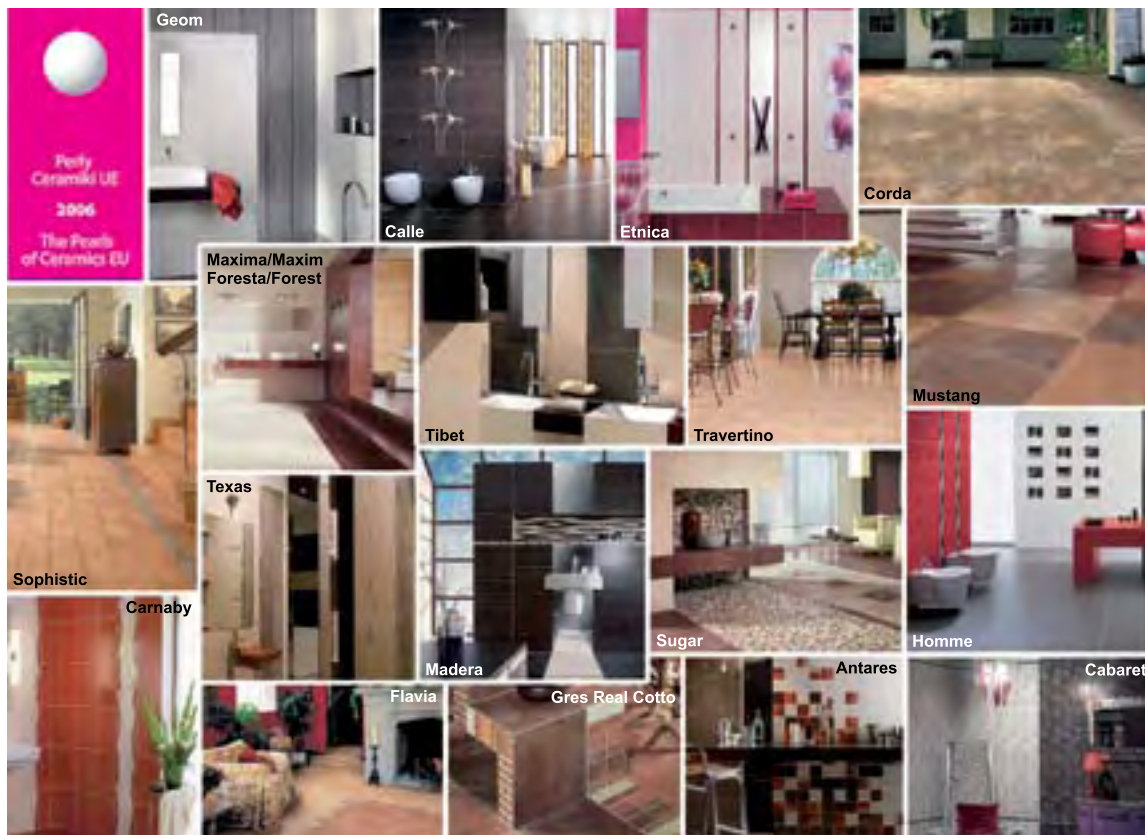
Prezes firmy Ceramika Paradyż – Stanisław Tępiński (pierwszy z lewej) dzięki za przyznane wyróżnienia. Pozostałe osoby (od lewej): Jerzy Grochulski – Prezes Stowarzyszenia Architektów Polskich, Janusz Wójcik – Przewodniczący Jury Dystrybutorów, Andrzej K. Aumiller – Minister Budownictwa, Krystyna Wiśniewska – redaktor naczelna kwartalnika „Wokół Płytek Ceramicznych”

## Nagrodę Ministra Budownictwa otrzymała firma Polcolorit S.A.



Nagrodę przyznaną firmie Polcolorit SA, Minister Budownictwa Andrzej Aumiller wręcza Barbarze Marconi – członkowi Rady Nadzorczej

Fot. Z. Nowicka



Drodzy Przyjaciele! Wszyscy bez wyjątku!

## Apel

Dzisiaj zwracamy się do Was wszystkich o pomoc w bardzo szczególnej sprawie. Otóż dzisiaj musimy pomóc naszym Kolegom architektom Małgosi i Grześkowi Borowskim z Białegostoku w walce o życie i zdrowie ich 18-letniego syna Marcina. Znamy ich od wielu lat, a od kilku walczą ze straszną chorobą syna. To twarde sztuki i jeżeli zdecydowali się głośno prosić o pomoc to znaczy, że wyczerpali wszelkie możliwości i źródła mocy w walce o swoje wspaniałe dziecko i zostali przyparci do muru. To przecież trwa tak długo i najsilniejszych mogłoby powalić. Walczą o swoje dziecko. A taka sytuacja może przydarzyć się każdemu z nas. Prosimy Was szczególnie serdecznie i mocno o wpłaty pieniędzy na konto Marcina Borowskiego. Zapewniamy i ręczymy swoim słowem, że żadna złotówka nie będzie wydana inaczej niż na leczenie i rehabilitację. Z góry dziękujemy za solidarność naszego środowiska i naszych przyjaciół.

Przeczytajcie koniecznie list kol. kol. Małgosi i Grześka Borowskich zamieszczony poniżej

*i psychicznej zorganizowaliśmy codzienną rehabilitację, zajęcia z logopedą, indywidualne nauczanie, kupiliśmy lub pożyczyliśmy niezbędną sprzęt. Odwiedzają Marcina koledzy i koleżanki. Leczenie i rehabilitacja Marcina są kosztowne (zakup specjalnych leków, środków opatrunkowych i dezynfekcyjnych, kroplówek, strzykawek, pieluchomajtek, cewników, odżywek, sprzętu rehabilitacyjnego, koszty wyjazdów i pobytu w CZD w Warszawie).*

*Będziemy bardzo wdzięczni za pomoc jaką możecie okazać Marcinowi.*

*Dziękujemy za okazaną pomoc –*

*Małgorzata i Grzegorz Borowscy  
(tel. 608 757 195 Małgorzata)  
e-mail: pomoc\_dla\_marcina@wp.pl*

\*\*\*

## Witamy,

*Jak zapewne wiecie nasz syn Marcin przeszedł w październiku 2005 r. operację guza mózgu i po komplikacjach pooperacyjnych (m. in. śpiączce) wymaga naszej nieustannej, całodobowej opieki. Marcin ma bardzo ograniczone możliwości ruchu tzn. leży, nie może nawet samodzielnie się przewrócić, z trudnością, niewyraźnie mówi. Stan syna na szczęście sukcesywnie się poprawia ale jest to proces bardzo powolny, dodatkowo spowalniany przez chemioterapię, która co 6 tygodni jest aplikowana Marcinowi w Klinice Onkologii Centrum Zdrowia Dziecka w Warszawie. Po każdym takim zabiegu występują długotrwałe powikłania – spadek odporności, trudne w leczeniu infekcje, małopłytkowość krwi (wybroczyny i trudne gojenie ran), spadek formy fizycznej i psychicznej. Poza pobytami w szpitalu Marcin przebywa w domu. Aby mu pomóc wrócić do dawnej formy fizycznej*

Pozdrawiamy serdecznie wszystkich!

*Mirosław Siemionow – Prezes SARP O/Białystok  
Janusz Kaczyński – Wiceprezes SARP O/Białystok  
Marek Tryburski – Wiceprezes SARP O/Białystok*

Wpłat dokonywać na:

### **Stowarzyszenie Przyjaciół Dzieci z Chorobami Rozrostowymi**

ul. Waszyngtona 17  
15-274 Białystok  
rach. nr 79 1020 1332 0000 1202 0036 0776  
Bank PKO BP I/O Białystok

**koniecznie z dopiskiem: MARCIN BOROWSKI**

lub na konto indywidualne Marcina:

Marcin Borowski 42 1240 1154 1111 0000 2139 4074  
Bank Pekao SA I/O Białystok

## Odeszli od nas

W dniu 9 stycznia 2007 r.  
Zmarł w wieku 78 lat  
Kolega Jan MITKA  
Członek Oddziału Kieleckiego SARP

W dniu 1 lipca 2006 r.  
Zmarł w wieku 80 lat  
Kolega Henryk STAWICKI  
Członek Oddziału Krakowskiego SARP

W dniu 15 lutego 2007 r.  
Zmarł w wieku 67 lat  
Kolega Manfred PIETZ  
Członek Oddziału Poznańskiego SARP

W dniu 18 lutego 2007 r.  
Zmarł w wieku 83 lat  
Kolega Henryk MARCINKOWSKI  
Członek Oddziału Poznańskiego SARP

W dniu 16 lutego 2007 r.  
Zmarł w wieku 91 lat  
Kolega Zdzisław FORKASIEWICZ  
Członek Oddziału Warszawskiego SARP

W dniu 16 lutego 2007 r.  
Zmarł w wieku 77 lat  
Kolega Jan DZIERŻKO  
Członek Oddziału Warszawskiego SARP





W dniu 4 marca 2007 r.  
Zmarł w wieku 59 lat  
Kolega Wojciech BRUSZEWSKI  
Członek Oddziału Warszawskiego SARP

W dniu 11 kwietnia 2006 r.  
Zmarł w wieku 79 lat  
Kolega Józef ŻAK  
Członek Oddziału Warszawskiego SARP

W dniu 19 grudnia 2006 r.  
Zmarł w wieku 79 lat  
Kolega Bogdan WCIORKA  
Członek Oddziału Wybrzeże SARP

W dniu 28 grudnia 2006 r.  
Zmarł w wieku 81 lat  
Kolega Bohdan KERN  
Członek Oddziału Wybrzeże SARP

## Bydgoszcz

### Ogłoszenie o konkursie:

Żnin – konkurs ogólnopolski, jednoetapowy na opracowanie koncepcji studialnej urbanistyczno-architektonicznej zagospodarowania terenów w centrum historycznym Żnina, w tym płyty Placu Wolności wraz z modernizacją układu komunikacyjnego przyległych ulic dojazdowych i deptaków oraz terenów zielonych:

Oficjalna nazwa i adres zamawiającego: Gmina Żnin, ul. 700-lecia 39, 88-400 Żnin

### Informacje:

- sekretariat Stowarzyszenia Architektów Polskich SARP w Bydgoszczy ul. Garbary 2 Bydgoszcz tel. 052 32 22 057 (w godz.12.00 – 15:00) e-mail [bydgoszcz@sarp.org.pl](mailto:bydgoszcz@sarp.org.pl) lub
- p. Maria Hartwich (Urząd Miejski w Żninie) tel 052 30 301 faks 052 30 31 103 e-mail: [gmina@um.znin.pl](mailto:gmina@um.znin.pl)

### Osoba do kontaktów z uczestnikami konkursu:

- p. Anna Pawlicka-Zabojszcz tel. 0-52 322 67 27 (w godz.12.00 – 15:00) e-mail [annapawlicka@neo.pl](mailto:annapawlicka@neo.pl), lub
- p. Maria Hartwich (Urząd Miejski w Żninie) tel 052 30 31 103, e-mail: [gmina@um.znin.pl](mailto:gmina@um.znin.pl)

Celem konkursu jest wyłonienie najlepszej koncepcji zagospodarowania terenów publicznych w centrum historycznym Żnina, w tym płyty Placu Wolności wraz z modernizacją układu komunikacyjnego przyległych ulic dojazdowych i deptaków oraz terenów zielonych.

Warunki uzyskania regulaminu konkursu oraz dodatkowych wyjaśnień: dostępne do **21.05.2007** do godz. 15.00, cena: 30 PLN

Termin składania prac konkursowych: do **3.07.2007** do godz.15:00

# Ekskluzywne okna i drzwi



Sea Towers – Gdynia  
inwestor: Invest Komfort S.A.



**10 lat  
GWARANCJI\***

\* dotyczy okien w systemie EKO (drewniano-aluminiowych)

**ADPOL S.A.**

ul. Studzienna 58  
87-100 Toruń  
tel. 056 655 38 10  
fax 056 655 38 11



[www.adpol.pl](http://www.adpol.pl)

# Doroczna Nagroda SARP im. Zbyszka Zawistowskiego – DYPLOM ROKU 2007



fot. Tomasz Kuczyński

**D**nia 27 marca 2007 r. w siedzibie Stowarzyszenia Architektów Polskich przy ul. Foksal 2 w Warszawie, odbyła się uroczystość wręczenia Dorocznej Nagrody SARP na najlepszy dyplom, który uzyskał w danym roku tytuł magistra inżyniera architekta na polskich uczelniach architektonicznych – DYPLOM ROKU 2007.

Do Nagrody na najlepszy Dyplom zgłaszane są projekty zakwalifikowane przez Komisję powołaną przez właściwy Zarząd Oddziału SARP w porozumieniu z Wydziałem Architektury. Jak co roku do Nagrody zgłoszone zostały projekty dyplomowe z dziewięciu uczelni architektonicznych w całym kraju. Każda uczelnia mogła wytypować po 3 prace dyplomowe. W tym roku dwie uczelnie z Białegostoku i Krakowa zgłosiły po 2 prace, zatem wszystkich zgłoszonych prac było 25.

Jury w składzie:

- arch. Jerzy Grochulski – Przewodniczący, Prezes SARP
- arch. Włodzimierz Mucha – Sędzia Referent, SARP O/Warszawa
- arch. Andrzej Grudziński TUP
- arch. Janusz Kaczyński SARP O/Białystok
- arch. Piotr Średniawa SARP O/Katowice
- arch. Wiesław Głos SARP O/Kraków
- arch. Piotr Namysł SARP O/Poznań
- arch. Andrzej Popiel SARP O/Szczecin
- arch. Anna Boryska SARP O/Wrocław
- Arch. Henryk Łąguna SARP O/Warszawa
- arch. Stefan Ciecholewski SARP O/Wybrzeże

## DOROCZNĄ NAGRODĘ SARP im. Zbyszka Zawistowskiego – DYPLOM ROKU

Otrzymała

**arch. Maja Zalewska,**

za pracę dyplomową: „Polsko-słowackie schronisko pod Babią Górą – osada Babią Góra 1616m.n.p.m.” pod kierunkiem promotora – mgr inż. arch. Andrzeja Miklaszewskiego wykonaną na Wydziale Architektury Politechniki Warszawskiej

### Uzasadnienie Jury:

- Idea współczesnego zespołu budynków tworzącego kompleks schroniska odniesiona do skali i historycznych kontekstów otoczenia.
- Dobrze dobrane materiały zarówno w kompozycji elewacji jak i rozwiązaniach wnętrz.
- Prosta funkcja bez przerostów programowych.
- Ciekawa, z pokorą dla miejsca i środowiska.
- Tworzona architektura daje efekt przyjaznej i interesującej przestrzeni.
- Praca ciekawie zaprezentowana graficznie.

### Wyróżnienia

Przyznano również 3 wyróżnienia. Otrzymali je:

**arch. Krzysztof Kulawczuk,**

za pracę dyplomową: „Muzeum Tradycji Żeglarskich w Gdyni” pod kierunkiem promotora – dr inż. arch. Ba-



fot. Tomasz Kuczynski

Laureatka Nagrody – Maja Zalewska udziela pierwszego wywiadu Dariuszowi Bartoszewiczowi z Gazety Wyborczej

złego Domsty wykonanej na Wydziale Architektury Politechniki Gdańskiej.

#### Uzasadnienie Jury:

Praca otrzymała wyróżnienie za wysokie walory propagujące problematykę morskiej architektury Gdyni.

Na szczególne uznanie zasługuje harmonijne połączenie istniejącej infrastruktury portowej, związanej z matecznikiem żeglarstwa polskiego z propozycją rozbudowy mariny i stworzenia przyczółka muzealnictwa żeglarskiego.

Autor w skromny, acz wyrazisty sposób przedstawił swoją wizję rozwoju Gdyni wzbogacającej bazę żeglarską Trójmiasta.

#### arch. Anna Małek i arch. Tomasz Malkowski,

za pracę dyplomową: „Wyspa KAufhaus – rewitalizacja osiedla robotniczego w Rudzie Śląskiej. Nowy model zamieszkiwania w oparciu o śląską tożsamość” pod kierunkiem promotora – dr inż. arch. Jana Kubeca wykonanej na Wydziale Architektury Politechniki Śląskiej

#### Uzasadnienie Jury:

Praca otrzymuje wyróżnienie za wnikliwe analizy, urbanistyczne, socjologiczne etc. Stanowiące podstawę do kreacji wielowątkowej koncepcji rewitalizacji, śląskiej osady przemysłowej.

Metoda projektowa może służyć jako wzorcowa dla tego typu procesów w aglomeracji GOP-u.

#### arch. Baltazar Brukalski,

za pracę dyplomową: „Budynek Laboratorium Muzyki Współczesnej na tle koncepcji zagospodarowania kwartału: Marszałkowska – Królewska – Zielna – Świętokrzyska” pod kierunkiem promotora – prof. nzw. dr inż. arch. Stefana Westrycha wykonanej na Wydziale Architektury Politechniki Warszawskiej.

#### Uzasadnienie Jury:

Praca otrzymuje wyróżnienie za udaną próbę kreacji śródmiejskiego kwartału w niezwykle trudnym urbanistycznie rejonie Warszawy, po zachodniej stronie ulicy Marszałkowskiej.

Projekt stanowi ciekawą próbę kompozycji wnętrza urbanistycznych uwzględniających złożony kontekst otoczenia. Interesująca jest propozycja programowo-funkcjonalna obiektu zamykającego założenie, uzupełniająca ciąg funkcji kulturalnych w tym rejonie Warszawy.



①



②

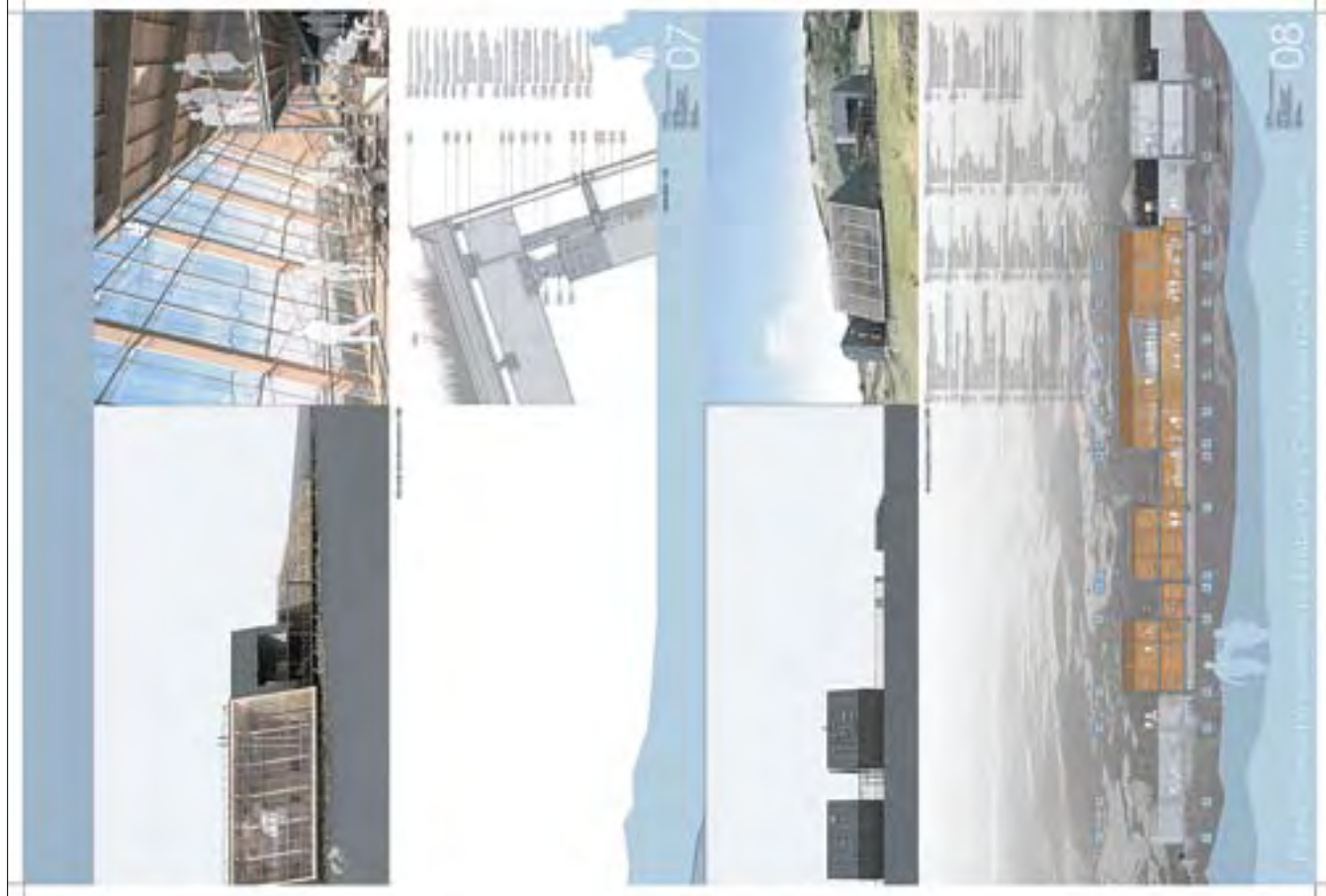


③

Prezes SARP wręcza Dyplomy: ① Promotorowi dr inż. arch. Janowi Kubecowi, ② Baltazarowi Brukalskiemu, ③ Krzysztofowi Kulawczukowi.

wszystkie fot. Tomasz Kuczynski





Doroczna Nagroda SARP im. Zbyszka Zawistowskiego – DYPLOM ROKU 2007  
**Nagroda** – arch. Maja Zalewska

# Opis Nagrodzonej pracy (fragm.)

## KONCEPCJA ARCHITEKTONICZNA

### Ogólne rozwiązania funkcjonalno przestrzenne

Na projektowane schronisko składa się pięć budynków. Dwa budynki mieszkalne, budynek restauracyjno jadalniany, ogólnodostępny budynek stacji górnej wyciągu, budynek zarządu schroniska i stacji grupy beskidzkiej ratownictwa górskiego, z czego cztery z nich połączone są kondygnacją podziemną. Rozbicie na wiele mniejszych obiektów stanowi nawiązanie do charakterystycznej wiejskiej zabudowy babiogórskiej i orawskiej, a także wcześniejszego wyglądu tego miejsca. Pozwala to również na wtopienie się w otaczający krajobraz. Jednocześnie utworzenie „osady” umożliwi etapowanie budowy w zależności od uzyskiwanych środków i wzrastającego ruchu turystycznego.

Jako pierwszy z budynków „osady” miałby powstać budynek siedziby ratowników. Następnie jeden z budynków mieszkalnych, później kolejny, a na końcu jednostka usługowa ze stacją górną i wyciągiem krzeselkowym. Taki bogaty program mógłby wydać się zbyt rozbudowany jak na Babią Górę, moją intencją było jednak przewidzenie maksymalnego rozwoju, tak, aby nie pozostawić miejsca na późniejsze przypadkowe rozbudowy.

### Forma

Zanim doszłam do ostatecznej formy schroniska, analizowałam wiele pomysłów. Pierwszym z nich było ukrycie wszystkiego pod ziemią, tak by budynek nie zakłócał widoku i nie naruszał naturalnego środowiska lub postawienie wszystkiego na palach by uchronić rodzime podłoże. Jednak obydwie te pomysły dawałyby efekt jedynie pozorny. Obecność człowieka i tak zostałaby zaznaczona, a skały i roślinność i tak musiałyby być naruszone. Dodatkowo, skomplikowane rozwiązania budowlane powodowałyby wydłużenie czasu budowy, konieczność użycia specjalistycznego sprzętu i ekip, co nie pozostałoby bez wpływu na otoczenie. Doszłam do wniosku, że nie ma rozwiązania idealnego i jedyne czym chciałam się kierować to prostota i powściągliwość architektoniczna.

### Forma urbanistyczna

Podstawowym modulem przyjętym w projekcie są wymiary rzutu dawnego schroniska Beskidenverein, a dziś ruin. Moduł ten bezpośrednio przeniesiony tworzy jednostki mieszkalne, stację ratowników i wyciągu, a zwielokrotniony jednostkę usługową.

Zagospodarowanie terenu budynkami miało wyglądać jak przypadkowo porzucane kostki – bloki skalne, które w różny sposób wbiły się w zbocze. Układ ten jednak jest tylko pozornie przypadkowy. Budynki mieszkalne usytuowane tak jak schronisko Beskidenverein, na linii północ-południe, a jednostka usługowa obrócona w kierunku wschodnim – w stronę

widoku na Tatry. Budynek stacji ratownictwa i gospodarza schroniska umieszczony jest wyżej, tak aby „patrzył” na całość założenia.

### Forma architektoniczna i rozwiązania materiałowe

Zwarta i prosta forma projektowanych budynków, o spadzistych dachach wynika, poza założeniami koncepcyjnymi, z chęci dostosowania się do trudnych warunków atmosferycznych jakie panują na tej wysokości. Pochyłości dachów podkreślają jednocześnie naturalne ukształtowanie terenu, a ich jednokierunkowe nachylenie nawiązuje do charakterystycznego układu skał budujących Babią Górę.

Stosując materiały – blachę tytanowo-cynkową na zewnątrz i drewno w środku, chciałam osiągnąć efekt zewnętrznej i wewnętrznej „skóry” budynku. Na zewnątrz „zimny” materiał, odporny na trudne warunki wysokogórskie i „ciepły”, zapewniający atmosferę przytulności materiał w środku.

W części mieszkalnej niewielkie przeprościa, zabezpieczone litymi okiennicami, dodatkowo potęgają poczucie bezpieczeństwa i nadają budynkowi charakter schronu – odciętego od świata zewnętrznego, ukrycia – idealnego miejsca, na zwykle nocny wypoczynek.

W części usługowej szklana ściana nie tylko otwiera wewnątrz na piękne widoki, ale również zaprasza do środka ukazując przytulne wnętrza z trzaskającym ogniem w kominku.

### UKŁAD FUNKCJONALNY

Jak już wcześniej zostało wspomniane na projektowany zespół – osadę, składa się pięć budynków. Można wyodrębnić w nich część mieszkalną, usługowo-restauracyjną, stację wyciągu, stację ratownictwa górskiego, część gospodarza schroniska oraz część techniczną.

### Część mieszkalna

Część mieszkalną – hotelową tworzą dwa budynki połączone w kondygnacji naziemnej szklanym łącznikiem – foyer, a w kondygnacji podziemnej wspólną przestrzeń kominkową. W sezonie budynki działają mogą jako całość, a w okresach mniejszego natężenia turystycznego jeden z budynków może zostać wyłączony w użytku. Każda z części ma zróżnicowany standard.

Pierwszy budynek tworzą pokoje dwuosobowe i jedno studio 4-osobowe. W każdym z pokoi jest łazienka z natryskiem oraz wentylowana szafa przystosowana do trzymania przemoczonej odzieży.

Drugi budynek to dwie sale zbiorowe (po jednej na kondygnacji) 10 i 11 osobowe z zespołem sanitarnym. W każdej z sal są łóżka piętrowe, a w razie konieczności istnieje możliwość zwiększenia ilości miejsc noclegowych do 15 na dole i 16 na piętrze poprzez dostawienie prycz rozkładanych.

Sumarycznie schronisko dysponuje 35-ciu miejscami noclegowymi. Do dyspozycji mieszkańców jest również suszarnia oraz zamknięta na klucz szafa na sprzęt i buty dostępne z holu części podziemnej. Z części wspólnej dostępny jest także taras wypoczynkowy, a także zorganizowane miejsce ogniskowe w ruinach schroniska BV.

### Część usługowo-restauracyjna

Największy z budynków schroniska nastawiony na obsługę turystów przechodzących, jak również połączony w kondygnacji poziomej z częścią hotelową służy jego mieszkańcom. Znajduje się tu sala jadalniana połączona z barem i kuchnią oferującą gotowe posiłki, a także stale dostępny wrzątek i podstawowy zestaw naczyń do samodzielnego przygotowania jedzenia. Kiosk oferuje dodatkowo produkty pierwszej potrzeby oraz pamiętki, mapy i przewodniki. W połączonej z kioskiem recepcji można załatwić formalności związane z noclegiem. Do dyspozycji jest też przechowalnia bagażu z szatnią i suszarnią oraz zespół sanitarny z możliwością skorzystania z natrysku. Z tego poziomu dostępny jest również taras rekreacyjny – widokowy z ustawionymi na nim ławami a także stojakami na rowery i narty.

Antresola jest miejscem widokowym, z którego można podziwiać panoramę Tatr. Stąd, nadruk na szybie z opisami szczytów i wysokości, pokrywa się z widokiem. Z tej części dostępny jest taras widokowo-rekreacyjny.

### Stacja wyciągu

Górna część stacji wyciągu ma charakter wiaty – zadaszenia i w razie potrzeby zamknięcia stacji. W części dolnej znajdują się pomieszczenia obsługi kolejki, garaż dla skuterów (również tych dla GOPR) i warsztat naprawczy.

### Dyżurka Sekcji Babiogórskiej grupy Beskidzkiej GOPR, mieszkanie gospodarza.

Grupa beskidzka jest oddziałem GOPR w Beskidach, Sekcja Babiogórska działa na terenie Babiogórskiego Parku Narodowego oraz Pasma Jałowieckiego. W tej części schroniska miały znaleźć się całodobowa i całoroczna dyżurka sekcji. W części podziemnej znajduje się warsztat i pomieszczenie techniczne obsługujące dyżurkę. Na parterze jest informacja i zarazem główna siedziba ratowników. Można tu nie tylko zgłosić wypadek, ale także zasięgnąć informacji o pogodzie, stanie szlaków, odległościach, organizowanych wejściach nocnych na szczyt Babiej Góry i o innych przedsięwzięciach.

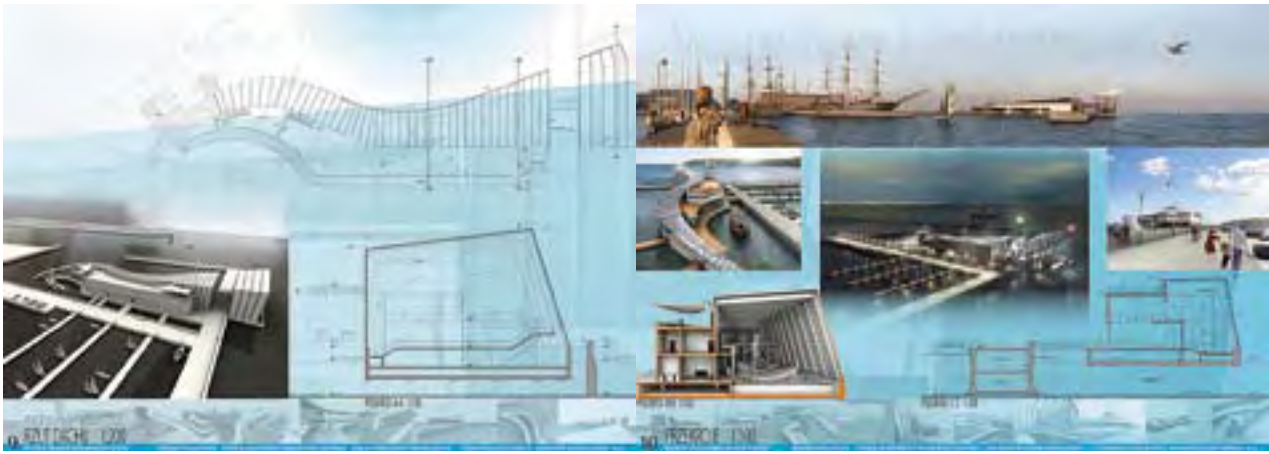
Piętro i antresola dyżurki ratowników jest to mieszkanie gospodarza schroniska – jak zakładam związanego z Sekcją babiogórską GOPR. Znajduje się tam, oprócz pomieszczeń mieszkalnych, pokój biurowy i pokój gościnny dostępny dla ratowników.

### Część techniczna

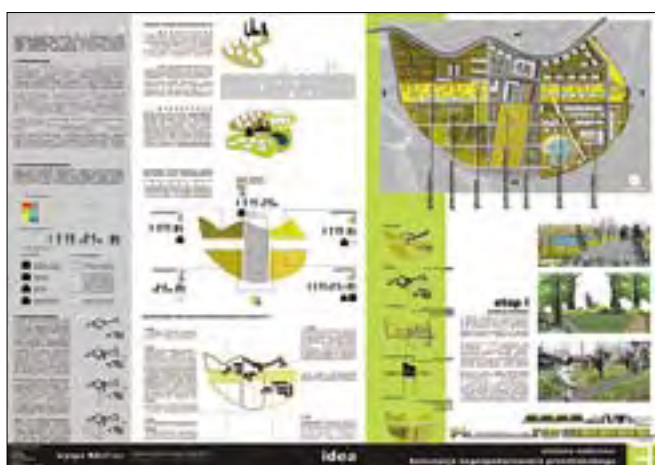
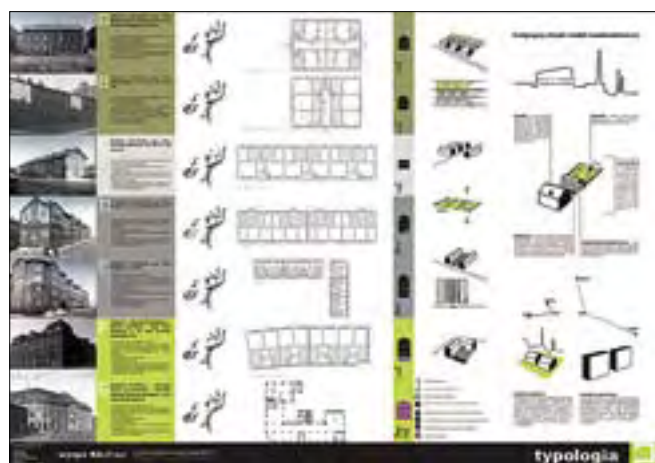
Część znajduje się w podziemiu wzdłuż całego zespołu. Pomieszczenia są tak ułożone, że ich konstrukcja tworzy „pas ściany oporowej”, niejako wypełnionej funkcją techniczną. Znajdują się tam pomieszczenia pomocnicze, kuchnia z zapleczem i śmietnik.

### Część ekspozycyjna

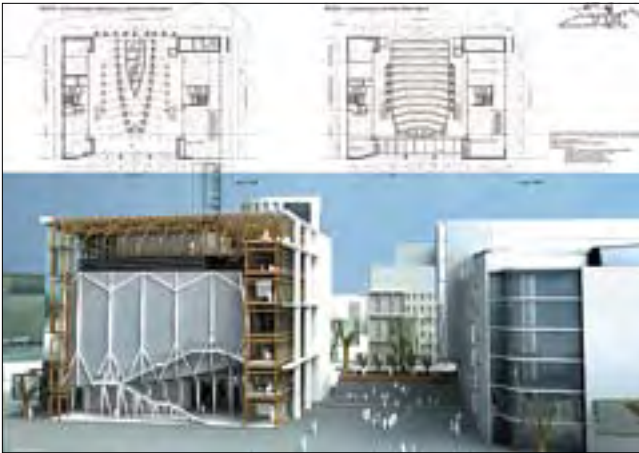
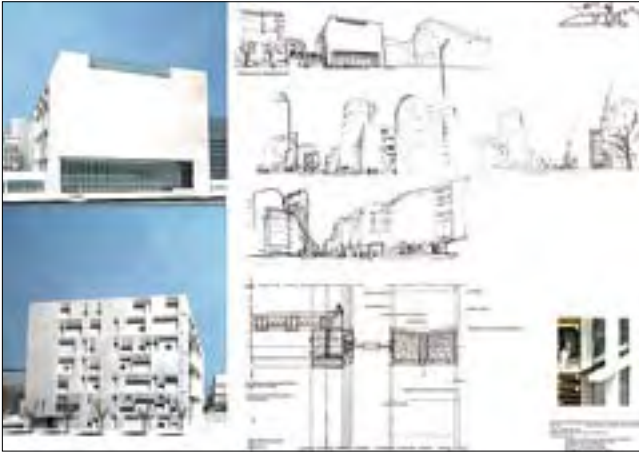
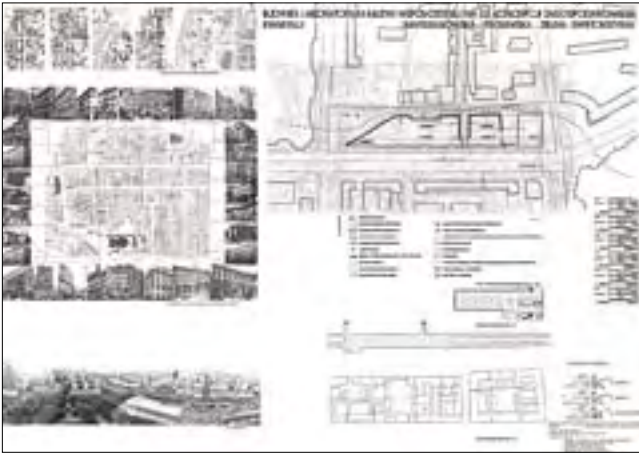
Niewielka salka połączona widokiem z ruinami schroniska BV znajduje się w części „ściany oporowej”. Działa jako filia Muzeum Babiogórskiego i element ścieżki dydaktycznej biegnącej od Zawoi do Lipnicy Wielkiej. Posiada ekspozycję stałą dotyczącą historii budownictwa w rejonie Babiej Góry, a także ma możliwość organizowania pokazów multimedialnych.



Doroczna Nagroda SARP im. Zbyszka Zawistowskiego – DYPLOM ROKU 2007  
**Wyróżnienie** – arch. Krzysztof Kulawczuk







Doroczna Nagroda SARP im. Zbyszka Zawistowskiego – DYPLOM ROKU 2007  
**Wyróżnienie** – arch. Baltazar Brukalski

# Konkurs na koncepcję architektoniczną zagospodarowania rynku w Kłobucku

## Zamawiający:

Gmina Kłobuck  
42-100 Kłobuck, ul. 11- ego listopada 6

## Współpraca:

SARP Oddział Częstochowa  
42-200 Częstochowa, ul. Kopernika 11/11

## Przedmiot konkursu i cel konkursu

Przedmiotem konkursu jest koncepcja architektoniczna, zagospodarowania powierzchni Rynku im Jana Pawła II w Kłobucku, wraz z przyległymi ulicami, jako głównej przestrzeni publicznej miasta.

Celem konkursu jest uzyskanie rozwiązania projektowego, którego realizacja, będzie pierwszym krokiem w przywracaniu Rynekowi historycznej roli centrum miasta i impulsem do uwzględnienia charakterystycznych dla centrum miasta funkcji także na terenie otaczających go nieruchomości.

## Skład sądu konkursowego:

### Przewodniczący:

- arch. Jurand Jarecki – sędzia konkursowy SARP Oddział Katowice

### Sędzia referent:

- arch. Małgorzata Berent – sędzia konkursowy SARP Oddział Częstochowa.

### Sędziowie:

- arch. Małgorzata Krupa – przedstawiciel zamawiającego
- arch. Maria Markiewicz-Migalska – sędzia konkursowy SARP Oddział Częstochowa
- mgr inż. Wiesława Solska – przedstawiciel zamawiającego

## I nagroda

(z przeznaczeniem do realizacji, zaproszenie do negocjacji w trybie zamówienia z wolnej ręki)

### Pracownia Architektury i Grafiki „Top PROJECT” Marek Wawrzyniak, Rybnik

Skład zespołu projektowego:

- arch. Marek Wawrzyniak
- arch. Alina Kudła
- Karol Wawrzyniak – student architektury
- arch. Marek Lis
- Małgorzata Adamus – grafik

### Opinia Jury:

Praca otrzymuje nagrodę za ukształtowanie rynku we właściwej skali o wyraźnym miejskim charakterze z uwzględnieniem jego wielofunkcyjności.

Ciekawa, czysta kompozycja oparta na zasadzie kontrastu odwzorowuje dawne proporcje rynku oraz podkreśla symbolicznie kształt regulacyjny całego bloku północnego za pomocą zwartej kompozycji nawierzchni płyty.

Interesująca propozycja rozwiązania krzywizny płyty w nawiązaniu do istniejącej konfiguracji terenu stwarza uniwersalne możliwości jej wykorzystania. Elementy małej architektury podkreślają logicznie kompozycję przestrzenną oraz układ komunikacyjny. Zachowano i otoczone specjalną troską liczne istniejące drzewa.

Założony ruch okrężny wokół rynku wyraźnie wycisza z możliwością ograniczonego dostępu oraz czasowe parkowania nie budzi większych wątpliwości.

## Zalecenia pokonkursowe:

Do opracowania realizacyjnego zaleca się zmniejszenie barier komunikacji pieszej na styku z południową częścią rynku oraz wskazany jest zmniejszenie kąta skłonu pochylni paraboli na styku ze wschodnią pierzeją.

Zaprojektowanie zgodnie z warunkami technicznymi zatoczek autobusowych.

## II nagroda

### SARL T. M. A. ARCHITECTURE, Paryż

Skład zespołu projektowego:

- arch. Tomasz Głowacki
- arch. Anna Gazek
- arch. Agnieszka Staszek
- arch. Magda Elżanowska
- arch. Beata Baranowska
- arch. Waldek Nowicki
- arch. krajobrazu Olga Morska

### Opinia Jury:

Praca otrzymuje nagrodę za ukształtowanie przestrzeni rynku z dużym poszanowaniem przesłanek historycznych, trafne dyspozycje przestrzenne odwzorowujące dawne proporcje rynku, podkreślenie zwartą zielenią kształtu regulacyjnego północnej części.

Za „PRÓBĘ PRZYRÓCENIA UTRACONEJ PRZESZŁOŚCI MIASTA, UWIECZNIENIA ŚLADÓW PAMIĘCI W KSZTAŁTACH I BRUKU”

Wątpliwość budzi wprowadzenie zbyt dużej ilości zieleni wysokiej o ograniczonej możliwości wzrostu oraz wydzielanie wysokim oświetleniem otwartego placu utrudniające prawidłowe rozwiązanie komunikacji w południowej pierzei rynku.

## III nagroda

### Pracownia Architektoniczna Projektowo-Wykonawcza „AKROPOL” Irena Czerwińska, Czestochowa

Skład zespołu projektowego:

- arch. Irena Czerwińska
- arch. Tomasz Borowiecki
- arch. Małgorzata Małasiewicz
- inż. Stanisław Hamara – instalacje elektryczne
- inż. Mirosław Oleksik – instalacje sanitarne
- tech. Kazimierz Smolis – drogi

#### Opinia Jury:

Praca otrzymuje nagrodę za próbę scalenia przestrzeni rynku poprzez modułową kompozycję posadzki z dyskretnym jej podziałem na część historyczną i nową oraz nadanie jej miejskiego charakteru przy zachowaniu jego wielofunkcyjności.

Ciekawa propozycja elementów małej architektury podnosi walory rozwiązania.

Brak sprecyzowanej propozycji na zamknięcie pierzei północnej.

## Równorzędne wyróżnienie honorowe

### „DANMAR” Sp. z o.o., Rybnik

Skład zespołu projektowego:

- arch. Marian Wawrzyczek
- arch. Bartłomiej Buława
- arch. Grzegorz Kubaczka

#### Opinia Jury:

Praca otrzymuje wyróżnienie za niezwykle śmiałe i innowacyjne traktowanie północnej, rekreacyjnej części placu.

Ciekawa plastycznie kompozycja oparta na zasadzie kontrastu, odtwarzając historyczną wielkość dawnego rynku oraz w sposób symboliczny podkreślając kształt regulacyjny całego północnego bloku łącznie z jego podziałami regulacyjnymi za pomocą zielonej wyspy pozwala atrakcyjnie i elastycznie wykorzystywać wykreowaną przestrzeń.

Wątpliwość budzi wprowadzenie zbyt dużych różnic poziomów oraz wpisanie obiektów kubaturowych w tej części. Rozwiązanie uznano za niemożliwe do zrealizowania w ramach posiadanego budżetu tak inwestycyjnego jak i eksploatacyjnego.

## Równorzędne wyróżnienie honorowe

### Marek Pelc, Wojciech Student „PROJEKT 3” s.c., Rybnik

Skład zespołu projektowego:

- arch. Marek Pelc
- arch. Wojciech Student
- arch. Adam Patas
- arch. Piotr Jarosz
- arch. Rafał Paszenda
- arch. Tomasz Nosiadek
- Krzysztof Sobik – projektant konstrukcji, drogi
- Karolina Matuszek-Siodmok – projektant konstrukcji, opracowania kosztowe

#### Opinia Jury:

Praca otrzymuje wyróżnienie za próbę odwzorowania dawnych proporcji rynku poprzez odtworzenie historycznej jego wielkości i podkreślenie kształtu regulacyjnego całego północnego bloku za pomocą zwartej kompozycji zamkniętej pergoli.

Na wyróżnienie zasługuje szczegółowe rozwiązanie fragmentu posadzki.

Wątpliwość budzi zastosowana forma pergoli jej dominujący parkowy charakter nie przystający do miejskich założeń placu oraz usunięcie zabytkowych drzew z południowej części placu.

## Autorski opis koncepcji architektonicznej zagospodarowania rynku w Kłobucku

Rynek miejski na przestrzeni wieków realizował funkcje handlowe (często targowe), administracyjne, społeczne i religijne. To tu lokalizowano ratusz, przy jednej z pierzei znajdował się kościół farny, tu budowali swoje siedziby najznamienitsi obywatele miasta. Z natury rzeczy miejsce to stanowiło punkt docelowy dla ruchu ko-

łowego i pieszego mieszczan i przyjezdnych, wymieniano tu nie tylko towary, ale także, a może przede wszystkim informacje. Tu kształtowały się opinie i postawy lokalnej społeczności, odbywały się zgromadzenia, egzekucje, uroczystości świeckie i religijne, tu podejmowano decyzje o znaczeniu ogólnomiejskim.

Wraz ze zmianą struktury handlu, sposobów komunikowania się ludzi i pojawieniem się charakterystycznej dla systemów totalitarnych niechęci do niekontrolowanych spotkań pomiędzy obywatelami te pierwotne funkcje przestały istnieć. Olbrzymia większość rynków polskich miast została zamieniona w skwery niczym właściwie nie różniące się od innych zieleńców miejskich. Zmiana struktury własnościowej i brak prywatnego kapitału powodował degradację budynków, zamiast elit zaczęły zamieszkiwać tu ludzie, którzy otrzymali mieszkania kwaterunkowe. Rynki miast zaczęły umierać.

Na szczęście ostatnie lata w wielu polskich miastach odwróciły tę tendencję.

Podstawą przyjętej koncepcji architektonicznej zagospodarowania Rynku w Kłobucku jest chęć stworzenia wielofunkcyjnej przestrzeni publicznej odpowiadającej obecnym i przyszłym potrzebom mieszkańców miasta i osób przyjezdnych. Ponieważ historyczna wielkość rynku wydaje się być zdecydowanie za mała w stosunku do rozwijających się potrzeb miasta, zdecydowano się na pozostawienie obecnych rozmiarów placu, z wyraźnym jednakże podziałem na dwie strefy: południową odpowiadającą pierwotnej lokacji i północną odpowiadającą planowanemu w przeszłości kwartałowi zabudowy. Te dwie strefy, pomimo, że stanowią jedną płytę rynku, mają odmienny charakter i przeznaczenie. Pierwsza, granicząca z kościołem „p.w. Św. Marcina” pokryta granitową kostką brukową o miękkim rysunku wyraźnie nawiązuje do ducha miejsca. Korony drzew, które pozostawiono, poddane powinny być odpowiednim zabiegom pielęgnacyjnym. W założeniu tworzyć mają one zawieszony nad powierzchnią placu baldachim wsparty na kolumnach pni. Dla spotęgowania efektu przekrycia zaprojektowano zatopione w powierzchni placu reflektory oświetlające korony drzew po zmroku. Nieco chaotyczny układ zieleni wynikający z poprzednich założeń dodatkowo „zmiękczy” przestrzeń. W modułowe żeliwne zlicowane z powierzchnią kostki okratowania, których zadaniem jest zapewnienie nieutwardzonej powierzchni o wymiarach 5 x 5 m wokół pni wkomponowane zostały ławki umożliwiające odpoczynek w miejscu zacienionym.

Rysunek posadzki i rząd latarni parkowych podkreśla historyczny ciąg pieszy. Proponuje się również wyeksponowanie miejsca, w którym znajdowała się historyczna studnia.

Granitowa kostka z części południowej rozlewa się na całą powierzchnię placu. Podkreślenie i wydzielenie płaszczyzny Rynku od jezdni uzyskano przez zmianę kierunku i rysunku układania kostki brukowej. Wyeliminowano krawężniki wspomagając się jedynie słupkami granitowymi i słupami latarni. Wyjątek stanowi strefa północna zaprojektowana jako regularna kwadratowa płyta, zbudowana z pól o wymiarach 5 x 5m (płyty granitowe płomieniowane 50x50cm) rozdzielonych wąskimi pasami z kostki brukowej. Płytę wyprofilowano parabolicznie doprowadzając do poziomu w części północno-zachodniej, gdzie proponuje się umiejscowienie estrady instalowanej w momencie organizowania imprez masowych (koncertów, festynów, dni Jana Długosza itp.). Wznosząca się w kierunku wschodnim powierzchnia ułatwia oglądanie występów. Podniesienie wschodniej i zachodniej krawędzi płyty oddziela ją optycznie od reszty rynku, a dodatkowo uniemożliwia wjazd samochodów na jej powierzchnię (detal „a” i „b”).

W czasie organizowania imprez zadrzewiona południowa część stanowi naturalne zaplecze dla głośniejszej części północnej.

Od strony północnej płaszczyzna placu ograniczona jest murem wykonanym z charakterystycznego dla okolic Jury wapienia. Na fragmencie muru zaprojektowano kaskadę ścienną – zawieszono misy kamienne, napełniane wodą, spływającą po murze do koryta odbierającego (detal „c”).

Za murem proponuje się zlokalizowanie punktu informacji miejskiej i kasy biletowej wraz z wiatą przystankową, po przeciwnej stronie jezdni – wiata.

Na wysokości płyty północnej, wzdłuż jej wschodniej i zachodniej krawędzi zaprojektowano miejsca parkingowe na 36 samochodów. Zatoka parkingowa znajduje się również wzdłuż muru kościelnego. Ponieważ wokół rynku zaprojektowano ruch okrężny, wydaje się możliwe rozwiązanie zezwolenia (przynajmniej czasowego) na parkowanie samochodów wzdłuż pierzei wschodniej i zachodniej.

#### DANE POWIERZCHNIOWE

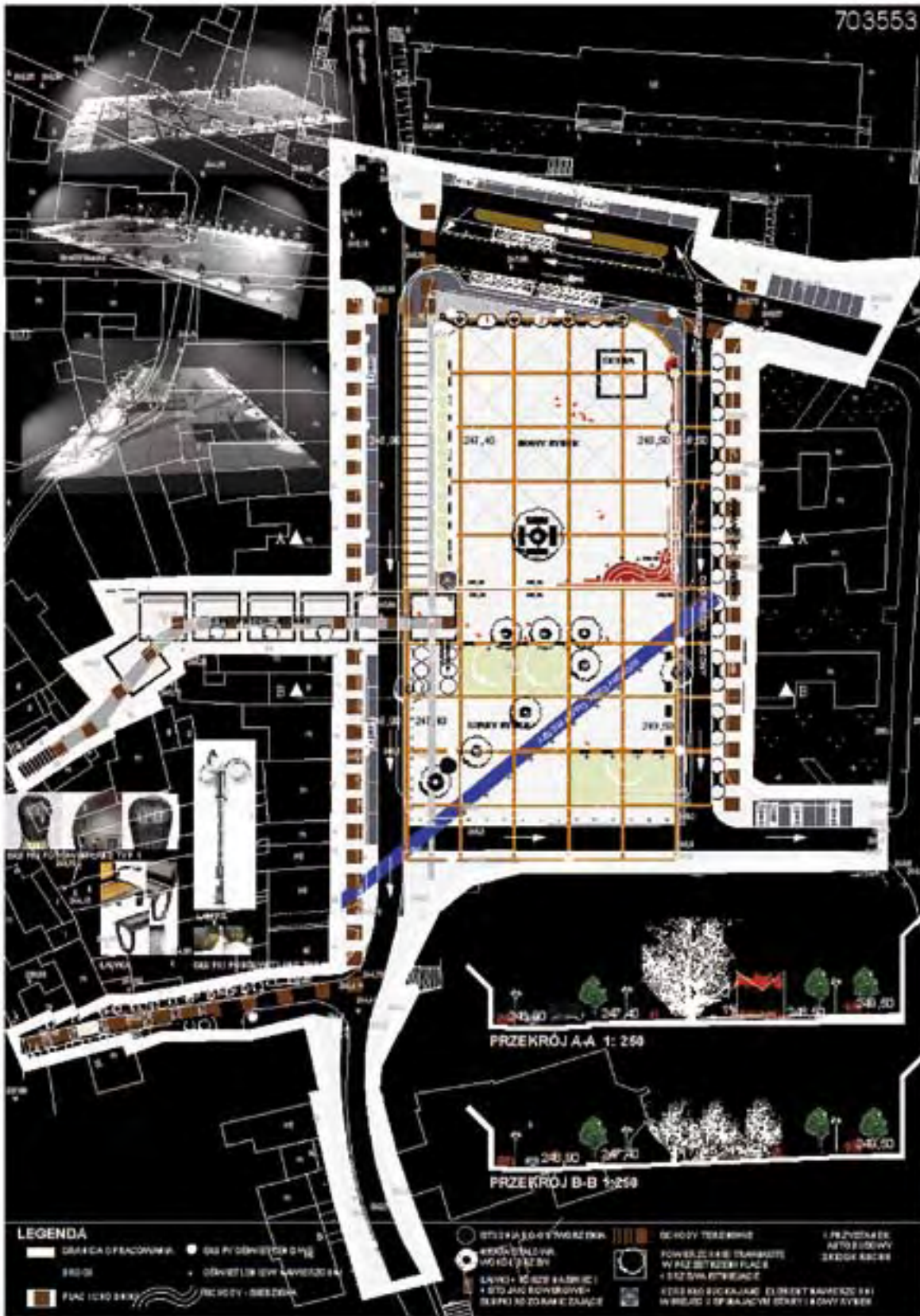
nawierzchnia rynku z kostki granitowej	3340 m <sup>2</sup>
nawierzchnia rynku z płyt kamiennych	2122 m <sup>2</sup>
jezdniawierzchnia z kostki granitowej	2565 m <sup>2</sup>
jezdniawierzchnia asfaltowa	1358 m <sup>2</sup>
chodniki z kostki granitowej	1440 m <sup>2</sup>
chodniki z kostki betonowej	918 m <sup>2</sup>
powierzchnia nieutwardzona wokół drzew	325 m <sup>2</sup>



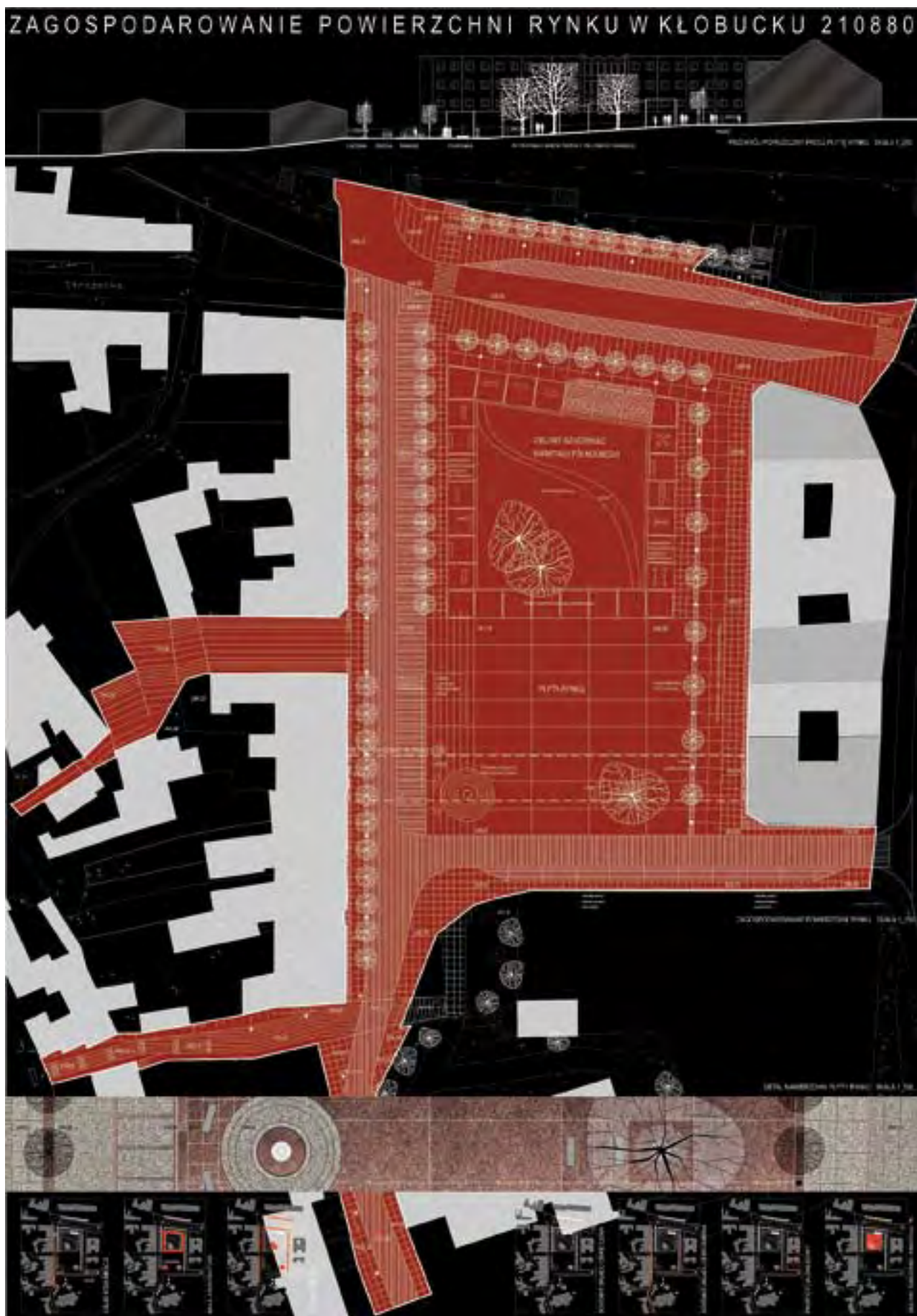
Konkurs na koncepcję architektoniczną zagospodarowania rynku w Kłobucku  
**I Nagroda** – Pracownia Architektury i Grafiki „Top PROJECT” Marek Wawrzyniak, Rybnik

0002

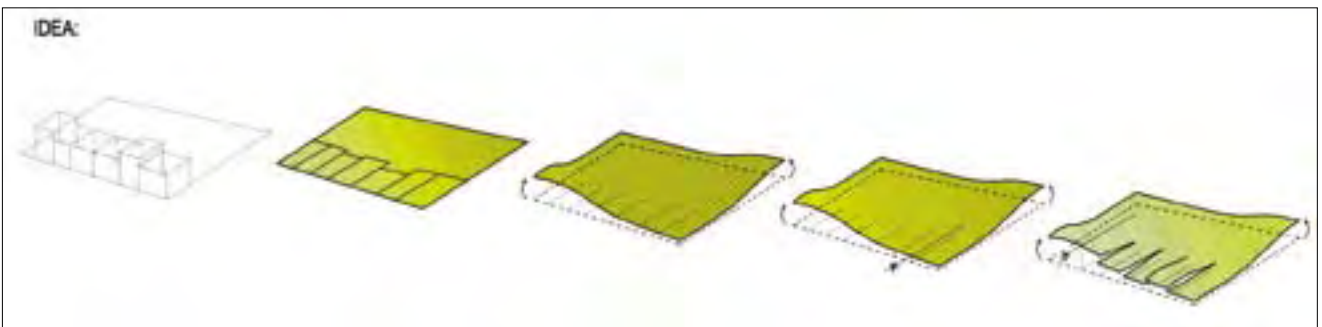
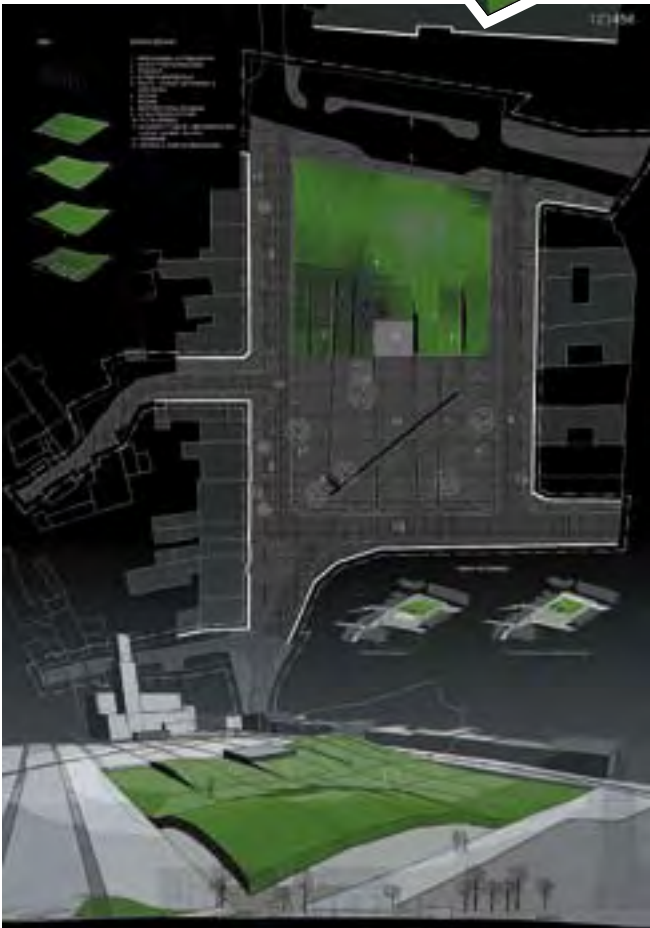
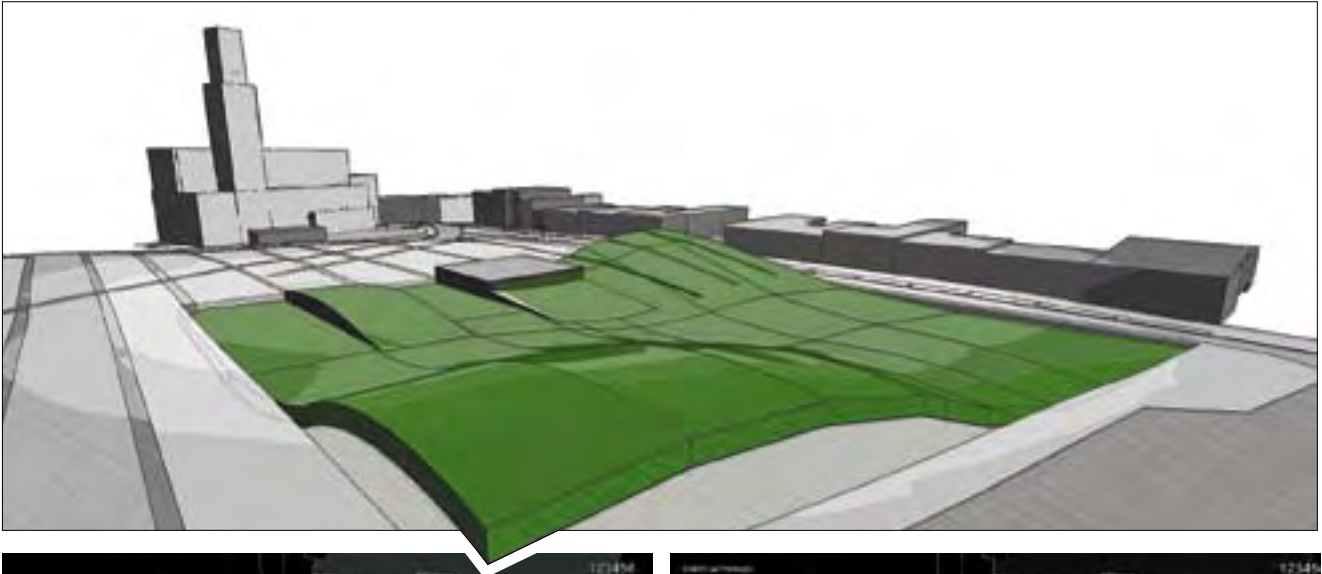




Konkurs na koncepcję architektoniczną zagospodarowania rynku w Kłobucku  
**III Nagroda** – Pracownia Architektoniczna Projektowo-Wykonawcza „AKROPOL” Irena Czerwińska, Częstochowa







# SARP O/ Katowice oraz Galeria Architektury SARP zapraszają w maju:

▼ 10.05.2007 czwartek, godz. 18.00

**Wykład z cyklu**

**Mistrzowie Architektury:**

**Frits van Dongen – de Architekten Cie**

Miejsce: Sala audytoryjna, ING Bank Śląski, ul. Sokolska 34, Katowice



**Frits van Dongen od 1988 roku współtworzy amsterdamskie biuro De Architekten Cie.** Od początku swojej drogi projektowej zamiast spektakularności prezentuje specyficzne holenderskie podejście do architektury – bezpretensjonalne, proste, ale wyzwolone od schematów myślowych. Uwagę zwracają projekty mieszkaniowe, jak My Side w Amsterdamie, gdzie jako pierwszy zastosował zasadę hybrydowego bloku mieszkalnego, gdzie każde piętro to inny układ funkcjonalny i inny materiał na elewacji. Równie ciekawe są zespoły mieszkalne w Utrechcie i Delft. Więcej o pracowni na [www.cie.nl](http://www.cie.nl)

**Prosimy o potwierdzenie udziału w spotkaniu mailem, faksem lub telefonicznie.**

Sponsor wykładu: Xella



▲ 11.05.2007 piątek, godz.19.00

**KWK PROMES – Robert Konieczny**

Wernisaż wystawy połączony z autorską prezentacją.

**3 Urodziny Galerii Architektury SARP**

Sponsor: Fermacell, Marazzi

Miejsce: Galeria Architektury SARP, ul. Dyrekcyjna 9, Katowice

▼ 26.05.2007 sobota, godz.15.00

**Majówka Architekta w Ustroniu**

Miejsce: Willa Gen. J. Ziętka w Ustroniu

**Prosimy o potwierdzenie udziału w spotkaniu mailem, faksem lub telefonicznie.**

MAJÓWKA ARCHITEKTA USTRONIA '07

# Nowe książki



## Jerzy Głowczewski „Moja Ameryka”

Zamknęła się więc trylogia epopei Jerzego Głowczewskiego. Mamy jej kolejny III tom. Dwa poprzednie dotyczące okresu ostatniej wojny („Wojak z przypadku”, Warszawa 2003) oraz odbudowy Warszawy („Optymista mimo wszystko”, Warszawa 2004), zostały przyjęte przez nasze środowisko z dużym zainteresowaniem. Obecny tom „Moja Ameryka – Tak i nie”, z natury rzeczy jest zupełnie inny. O ile poprzednie przedstawiały czytelnikom tematykę im w zasadzie znaną, ale relacjonowaną przez osobiste przeżycia autora, to obecne jego wspomnienia dotyczą w szerokim spektrum, spraw raczej szerszej nieznanych. Spraw widzianych przy tym, nie tylko okiem profesjonalisty ale i człowieka dostrzegającego istotne problemy społeczne ważne dla małego środowiska, jak i sięgające skali polityki międzynarodowej. Znajdziemy więc, ważną dla nas Polaków refleksję na temat istoty emigracji w przeszłości i obecnie, ale i odkrywcze dla nas spojrzenie na społeczne problemy Stanów Zjednoczonych Ameryki Północnej. Znajdziemy też swoisty przewodnik na

wrastanie w ten skomplikowany kraj. I wreszcie – co jest niezmiernie cenne – osobiste doświadczenia z penetracji szeregu krajów rozwijających się. A ponieważ w większości są to kraje islamskie obserwacje te pomagają zrozumieć – często przez polityków nie dostrzeganą genezę obecnego światowego konfliktu, owocującego terrorem i wojną.

Zakończeniem książki jest spojrzenie na własny kraj po jego politycznej odnowie. Spojrzenie nie obciążone zgiełkiem krajowych dyskusji, sporami i wyścigiem szczurów. Spojrzenie poparte próbami pomocnego działania, które napotyka niezrozumiałe przeszkody. Nie bez przyczyny tytułuje autor jeden z ostatnich rozdziałów „Odzyskać dom – w szponach biurokracji”.

Książka niezmiernie cenna dla własnych, przydatnych w naszej pracy refleksji.

*Tadeusz Barucki*

**Wydawnictwo: Most**  
**Rok wydania: 2006**  
**Oprawa: oprawa twarda**  
**Format: 17 x 24 cm**  
**ISBN: 83-919839-8-6**



## Waldemar Jasiewicz „A...symetria umowy”

Przeczytaj zanim podpiszesz umowę na projekt architektoniczny. Jak określić przedmiot i zakres umowy o projekt architektoniczno-budowlany? Na co powinien zwrócić uwagę architekt, a na co inwestor negocjując i podpisując taką umowę? Co ryzykują strony i jak zapewnić sobie symetryczną współpracę? Jest to pierwsza w Polsce książka o negocjacjach architekta i inwestora. W literaturze prawnej, jak i architektonicznej, problem umów o prace architektoniczne praktycznie nie występuje. Nieliczne pozycje poruszające ten problem, pisane są przez prawników, a więc z definicji „nie do czytania dla normalnego człowieka”. Tymczasem problem istnieje. Klienci architekta nie zdają sobie sprawy ze złożoności i stopnia skomplikowania wykonywania zawodu architekta. Z kolei architekci, przez wrodzoną awersję do formalistyki, popełniają błędy natury prawnej, za które przychodzi im słono płacić.

„A...symetria umowy” w nietypowy sposób porusza aspekty prawne rządzące negocjacjami przed podpisaniem umowy na projekt architektoniczny. Autor, ze swadą i niezwykle przyjaznym językiem, omawia długą drogę do powstania projektu umowy planowanej inwestycji. Całość ilustrują anegdotyczne przykłady nie zawsze uczciwej współpracy pomiędzy architektem a jego klientem. Dramatyczne, groteskowe, a czasami smutne w swojej wymowie nie przynoszą chluby żadnej ze stron, ośmieszając i obnażając przy okazji system zamówień publicznych, jak i nowobogański świat biznesu.

**„A...SYMETRIA UMOWY” adresowana jest do:** inwestorów, architektów, inżynierów budownictwa, prawników, urzędników, studentów architektury i prawa. Książka zawiera wzór umowy pomiędzy architektem i klientem.

Podsumowaniem książki jest przykładowy wzór uniwersalnej umowy, gwarantującej stronom symetryczną współpracę, bez ryzyka pominięcia istotnych punktów w trakcie negocjacji klient – architekt. Uniwersalność tego wzoru pozwala podpisać diametralnie różne kontrakty nawet na bliźniaczo do siebie podobne typy zleceń. I można to zrobić dla niemal każdego typu obiektów od domku jednorodzinny zaczynając na spektakularnych zamówieniach o wielomilionowych budżetach kończąc. Zawarty w książce wzór został w 2006 roku przyjęty przez Izbę Architektów RP jako rekomendowany wzór umowy o wykonanie projektu architektonicznego.

**O autorze:** Waldemar Jasiewicz – architekt. Praktykę zawodową rozpoczął w 1982 r. w białostockim „Inwestprojecie”. Od 1987 r. do 2004 r. działalność zawodową kontynuował w pracowni architektonicznej, której był współzałożycielem. Obecnie wykonuje wolny zawód. Jest rzeczoznawcą budowlanym w specjalności architektonicznej. Od 2001 roku jest ściśle związany z Izbą Architektów RP. Członek Krajowego Sądu Dyscyplinarnego, współpracował w Krajowej Komisji ds. Standardów.

**Oprawa: miękka, Format: 16,5 x 24 cm, Stron: 272, 2006 r., w załączniku wzór umowy między architektem a klientem. Zamówienia i dystrybucja: Oria media, tel 0 603 79 66 60, dystrybucja@asymetriaumowy.pl**



Szanowni Państwo!

Od początku tego roku przejęliśmy na wyłączność dystrybucję w Polsce programu Allplan. Nemetschek AG to największy w Europie producent oprogramowania dla branży budowlanej. Firma Nemetschek nie prowadząc sama bezpośredniej sprzedaży na terenie Polski doceniła potencjał i profesjonalizm firmy INTERsoft i przekazała w jej ręce całą sprzedaż i Hotline tego programu. Zostaliśmy także obdarzeni zaufaniem w kreowaniu polityki cenowej. Zaowocowało to nowymi niższymi cenami co bez wątpienia ułatwi Państwu dostęp do tego zaawansowanego narzędzia do projektowania. Nasze bogate doświadczenie przyczyni się do powstania jeszcze lepszych polskich wersji programu, a nasi programiści już dzisiaj pracują nad interfejsem pozwalającym na inteligentną, obiektową wymianę danych projektu wykonanego w Allplanie z innymi programami takimi jak ArCon i INTERsoft-IntelliCAD. Dodatkowo do końca maja 2007 mogą zaproponować Państwu wyjątkowo promocyjną cenę za pakiet Allplan500.

Zapraszam do zapoznania się z informacjami o programie Allplan i oczywiście pozostałej szerokiej gamie naszych produktów, które znajdziecie Państwo w Informatorze Handlowym 2007 i na stronach [www.intersoft.pl](http://www.intersoft.pl).

Szczegółowych informacji udzielą Państwu nasi konsultanci - kontakt telefoniczny 042 6891111.

Jarosław Chudzik

Prezes Zarządu

**nowe niższe ceny!**

**Nemetschek • Allplan Architektura • Allplan Inżynieria**



Wyłączna Dystrybucja w Polsce - **INTERsoft**

## Allplan500

### Architektura

~~21.960,-~~ > **10.300,-** \*  
netto

tylko do 31 maja 2007

\* pakiet zawiera umowę serwisową

# INTERsoft

PRODUCENT OPROGRAMOWANIA KOMPUTEROWEGO DLA BUDOWNICTWA



- **KONSTRUKTOR** - autorski program dla konstruktorów do obliczeń i wymiarowania wszelkiego typu konstrukcji, zawierający 22 moduły obliczeniowe oraz 6 modułów rysunkowych
- **R3D3-RAMA 3D** - autorski program służący do przeprowadzania obliczeń statycznych przestrzennych układów prętowych
- **CENINWEST** - autorski program dla wykonawców i inwestorów do ustalania wartości kosztorysowej inwestycji oraz tworzenia kosztorysów i wycen metodą uproszczoną
- **NETMAN** - autorski program do kompleksowej obsługi biura projektów oraz grup niezależnych uczestników procesu projektowego, współpracujących ze sobą na etapie tworzenia opracowania
- **I.T.I.** - autorski program, podręczne kompendium wiedzy, zawierające narzędzia niezbędne w pracy inżyniera, ze szczególnym uwzględnieniem potrzeb branży budowlanej
- **INSTALCAD** - autorski program na platformie IntelliCADA, dla firm projektowo-wykonawczych do tworzenia instalacji gazowych, parowych, wodno-kanalizacyjnych i c.o.

[...]

## Zamów

**bezpłatny Informator Handlowy 2007, opisujący pełną gamę produktów oferowanych przez INTERsoft + 2 demo CD**

INTERsoft Sp. z o.o.

90-057 Łódź, ul. Sienkiewicza 85/87, tel. +48 42 6891111, fax +48 42 6891100, e-mail: [intersoft@intersoft.pl](mailto:intersoft@intersoft.pl)

[www.intersoft.pl](http://www.intersoft.pl)

+48 42 6891111

SKLEP INTERNETOWY:

wygodnie i bezpiecznie, 24 godziny na dobę, zawsze aktualne promocje, 4% rabatu.

INFORMACJA HANDLOWA:

poniedziałek - piątek w godz. 8.00 - 17.00



## Allplan

### profesjonalne, zintegrowane narzędzie

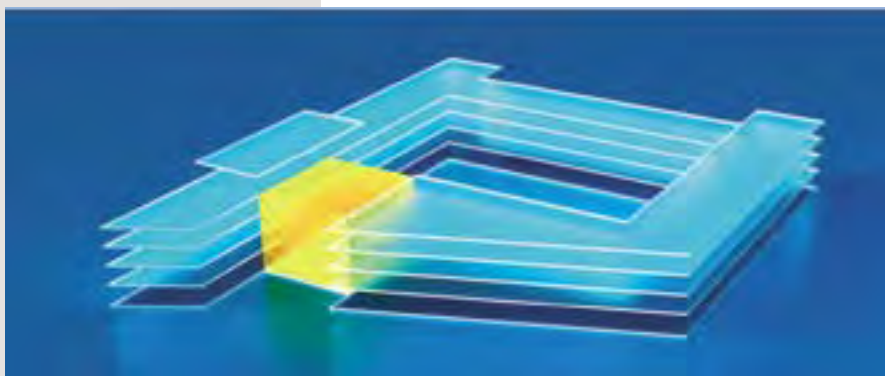
Allplan jest zintegrowanym narzędziem spełniającym wymagania całej branży budowlanej.

Zarówno architekci, jak i konstruktorzy, urbaniści, czy geodeci, znajdą w Allplanie doskonałe narzędzie do wspomagania własnej pracy projektowej. Ten profesjonalny system, dzięki swoim szerokim możliwościom, spełni oczekiwania nawet najbardziej wymagającego projektanta. A pełna wymiana danych z innymi programami CAD, pozwoli na swobodną współpracę z innymi branżystami. Dodatkowo, dzięki bardzo przydatnej funkcji tworzenia list i zestawień, w szybki i prosty sposób program pomaga w kosztorysowaniu inwestycji.

Allplan to system modułowy zapewniający optymalne przystosowanie programu do własnej pracy. Poszerzenie opcji pozwala wybrać użytkownikom moduły dostosowane do ich aktualnych potrzeb. Oprócz modułów przydatnych wszystkim, takich jak: Szkic 2D, Linie wymiarowe, Wymiana danych czy Plotowanie, istnieją takie, które pozwolą dostosować program dla:

- ARCHITEKTÓW
- ARCHITEKTÓW KRAJOBRAZU / URBANISTÓW
- PROJEKTANTÓW DRÓG
- INŻYNIERÓW BUDOWLANYCH

Każdy użytkownik, ma także możliwość rozszerzenia posiadanego pakietu programu o dodatkowe, niezbędne do pracy moduły.



## MODUŁY PODSTAWOWE

### SZKIC

moduł zawiera podstawowe narzędzia do precyzyjnego rysowania dwuwymiarowego: linie, wieloboki, okręgi i elipsy; funkcje modyfikacji oraz rysowania i edycji wzorów i wypełnień.

### SZKIC ZAAWANSOWANY

moduł obejmuje rozszerzone możliwości rysunkowe, tworzenie i modyfikacja inteligentnej siatki osi konstrukcyjnych, dodatkowo możliwość rysowania funkcji matematycznych (np. sinusoid czy paraboloid).

### WYMIAROWANIE

moduł pozwala na wybór sposobu wymiarowania: odręczny, automatyczny oraz półautomatyczny, wraz z pełną modyfikacją wprowadzonego wymiarowania i jego stylu (symboli na zakończeniach, definicji linii wymiarowych oraz ciągu linii, wielkości tekstu, itp.)

### TEKSTY

moduł zawiera czcionki True Type, symbole oraz modyfikacje stylów tekstu; możliwość wprowadzania tekstu z biblioteki programu lub zapisanego w formacie TXT, DOC, tworzenie i rozbijanie bloków oraz mechanizm wyrównywania tekstów.

### PLOTOWANIE

moduł do obróbki arkuszy druku lub plotu, czyli definicji: skali, zakresu widoku i jego kącie, widocznych (drukowanych) kalkach i ich sposobu drukowania; możliwość wprowadzenia dodatkowych elementów w postaci ramek, tabeli, opisów (ich zapisanie do wykorzystania w kolejnych projektach) i wydruku bądź eksportu wydruku w formatach HPGL, HPGL-2 i CAPRI.

### IMPORT - EXPORT

moduł umożliwia wprowadzanie do programu jak i eksportowanie plików DWG, DXF, DWT oraz DGN. Można w nim także zdefiniować np. sposób ich importu, czy dane są czytane jako rysunki 2D, czy 3D, jakie są grubości i typy linii, itp. Do innych programów można wyeksportować projekt w postaci plików plotu (PRN, PLT, HP, HPG, PRN, P) i pliki wizualizacji (VRML, Cinema 4D, 3DS).

### OKNO DETALU

moduł do tworzenia detali oraz szczegółów rysunkowych projektowanego modelu. Na rysunkach można wprowadzać dodatkowe opisy i linie wymiarowe widoczne bądź niewidoczne w ogólnym rysunku.

*System Allplan daje możliwości sprawnego projektowania nie tylko architektom, ale także współpracującym branżystom, a zaawansowana struktura projektu pozwala na jednoczesną pracę nad jednym projektem więcej niż jednemu projektantowi. Olbrzymia gama modułów, funkcji i parametrów daje możliwość swobodnego projektowania jednocześnie nie ograniczając wyobraźni i możliwości projektanta.*

# ARCHITEKTURA

W modułach architektonicznych systemu Allplan tworzone są rzuty projektowanego budynku, trójwymiarowy model, przekroje, elewacje, oraz zestawienia i listy: powierzchni, użytych elementów, materiałów, itp. Możliwość wykorzystania podstawowych elementów (ścian, okien, drzwi) bądź definiowania własnych, bardziej wyszukanych (pochyłe ściany, balustrady czy wole oczka) daje szerokie możliwości projektowe w tworzeniu dowolnych obiektów architektonicznych, które są ograniczone jedynie wyobraźnią użytkownika. Udogodnienia tworzenia różnych zestawień, przypisywania materiałów, dodatkowo umożliwiają tworzenie wizualizacji i przygotowanie kosztorysów.

Pakiet ARCHITEKTURA składa się z modułów podstawowych oraz modułów:

## ŚCIANY

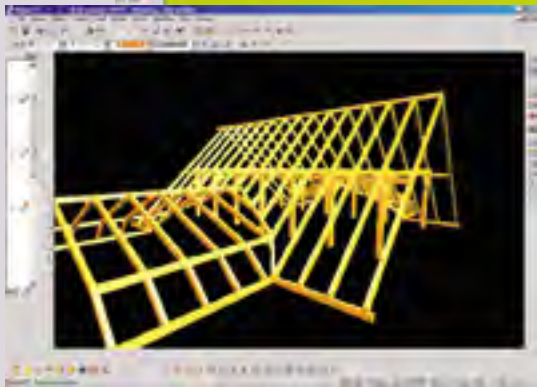
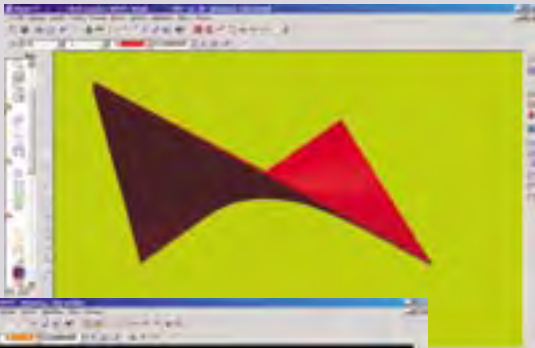
do wyboru jest wiele typów ścian jedno i wielowarstwowych, stropów, słupów, kominów, fundamentów, nadproży itp., które można także definiować samodzielnie. Osie konstrukcyjne ścian można umieszczać w dowolnej warstwie, a każda ściana podlega dowolnej modyfikacji łącznie ze zmianą jej geometrii na rzucie. Wszystkie tworzone obiekty są parametryczne i edytowalne, posiadają możliwość przypisywania im różnych atrybutów np. rodzaj kreskowania, wzór, typ, priorytet czy grubość linii.

## STOLARKA OKIENNA I DRZWIOWA

wprowadzana z gotowej biblioteki makr lub definiowana przez użytkownika. Projektowane okna i drzwi są elementami zupełnie dowolnymi, definiowane z zadaniem kształtów i wielkości zarówno elementu głównego jak i poszczególnych części: ościeży, ram, podziału, wypełnienia, otworów, itp. Dodatkowo definiowany jest kierunek otwarcia, pokazywany zarówno na rzutach jak i widokach pionowych.

## DACHY

kształty płaszczyzn dachów zależne są jedynie od projektu, a więc pomysłowości użytkownika, nietypowe połączenia rysowane są za pomocą modelera 3D i mogą się przenikać z różnymi typami dachów.

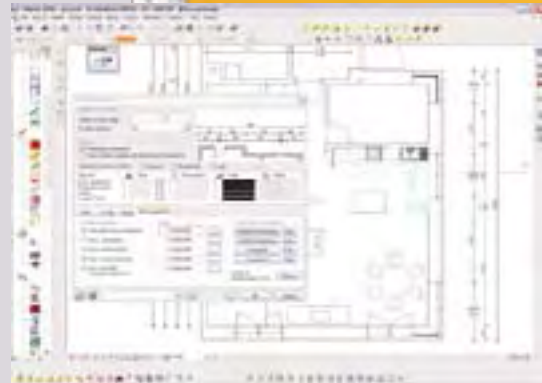
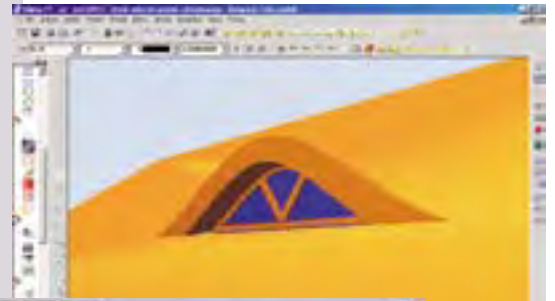


## WIĘŻBA DACHOWA

pozwalą na stworzenie konstrukcji drewnianej w szybki i prosty sposób, za pomocą wszystkich elementów więźby, zaczynając od krokwi i płatwi, na wymianach, deskowaniu i niestandardowych elementach kończąc. Przy zadawaniu konstrukcji jest ona dopasowywana automatycznie w każdej kolejnej połaci, pozwalając jednocześnie na wszelkie modyfikacje i stworzenie zestawienia użytych elementów.

## SCHODY

istnieje możliwość wyboru schodów ze zdefiniowanych najczęściej używanych modeli np. jedno, dwu, trójbiegowych czy krętych lub stworzenia różnych typów schodów nawet na dowolnym obrysie. Każdy typ schodów można na wiele sposobów modyfikować, edytując dowolny jego komponent, usuwając go lub zastępując innym.



## POMIESZCZENIA

zamknięte obrysy ścian można zdefiniować jako pomieszczenia oraz grupy pomieszczeń, czyli np. mieszkania, które później mogą być wykorzystane przy zestawieniach. Ilość i kształt kondygnacji jest nie ograniczona, mogą być to kondygnacje powtarzalne lub kształtowane dowolnie. Ponadto moduły architektury pozwalają na inteligentne (blokowe) zwymiarowanie projektu, co oznacza, że program wymiaruje automatycznie zaznaczone fragmenty projektu, różniąc ściany, okna i drzwi, modyfikując wymiarowanie wraz ze zmianami na rzucie.

## MODUŁY DODATKOWE

### MODELOWANIE 3D

tworzenie dowolnych trójwymiarowych elementów architektonicznych na bazie podstawowych płaszczyzn i brył: kuli, sześcianu, walca, torusa czy ostrosłupa, operacje Boole'a: dodawania, odejmowania oraz przecinania się brył i powierzchni. Dostępne jest także wyłaczanie powierzchni w oparciu o zadaną ścieżkę, obracanie wokół określonej osi i modelowanie form powłokowych.

### PRZEKROJE SKOJARZONE

pozwalają na szybkie wygenerowanie przekrojów pionowych i poziomych projektowanego budynku oraz przekrojów skojarzonych, które są powiązane z krojoną bryłą, co oznacza, że modyfikacja elementu zmienia również przekrój.

### KREATOR LIST

to obszerna biblioteka gotowych list i zestawień, pogrupowanych według określonych funkcji. Dodatkową zaletą modułu jest możliwość tworzenia własnych list i edycji istniejącej biblioteki. Zawartość i forma przedstawienia takich list jest dowolna, może to być zarówno grafika jak i spis wybranych atrybutów modelu architektonicznego.

### MAKRA

dopasowanie graficzne (np. reprezentacja skali), styl opisu, własne okna i drzwi bądź inne elementy, które ułatwiają użytkownikowi pracę nad dokumentacją techniczną i tworzeniem modelu projektu, mogą zostać zdefiniowane za pomocą makr i zapisane do dalszego wykorzystania w innych projektach.

## INTELIĞENTNE DOPASOWANIE

tworzenie r3nych ukłádów i wzor3w na płaŝczyznach np. ukłád kostki brukowej, czy rozmieszczenie glazury na ŝcianie, wraz z moŝliwoŝcią zestawienia iloŝci uŝytych elementów i ich ceną przypisaną do materiału.

## STAN ISTNIEJĄCY

wprowadzanie i obr3bka zeskanowanych plan3w i map (JPG, TIFF oraz konwersja do formatu RLC).

## WIZUALIZACJA

moduł pozwala na wykonanie rendering3w, tworzenie i edycję wypeŝnieŝ rastrowych bądŝ wektorowych, definiowanie typ3w ŝródeł ŝwiatła, a takŝe nagrywanie spaceru odbytego po stworzonym projekcie w formie AVI oraz udostępnienie na kaŝdym etapie pracy podręcznej animacji.



## ARCHITEKTURA KRAJOBRAZU

to przede wszystkim inwentaryzacja teren3w zielonych i ich dalsze projektowanie. Moduł zapewnia moŝliwoŝć tworzenia wlasnych symboli i oznaczeŝ dla r3nych typ3w drzewostanu powiazanych z modelem tr3jwymiarowym, a takŝe projektowanie ŝcieŝek i chodnik3w. Funkcje planowania zieleni pozwalają w szczeg3łowy spos3b okreŝlić iloŝci drzew, krzew3w, ich wielkoŝć, wiek, gatunek oraz to, czy dane drzewo, krzew jest przeznaczone do zachowania, czy teŝ wyrębu. Ponadto program czyta dane z katalogu roŝlinnoŝci firmy Bruns. Allplan standardowo wyposaŝony jest w listy zieleni oraz ich legendy.

## URBANISTYKA

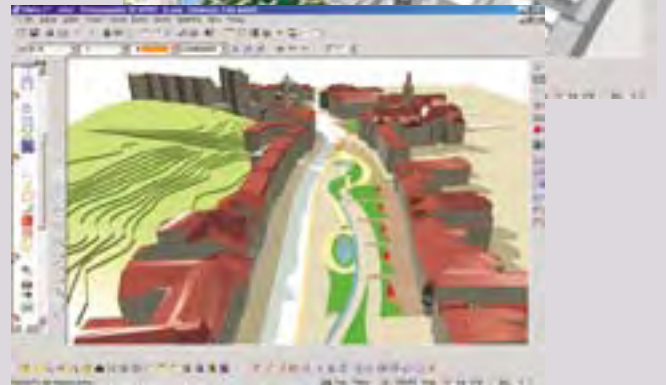
tworzenie plan3w zagospodarowania przestrzennego: zarówno jako ogólne plany przestrzenne, jak i szczeg3łowe plany miejscowe.

Dogodnoŝcią dla planowania przestrzennego jest moŝliwoŝć wprowadzenia podkłád3w geodezyjnych w formie zeskanowanej mapy (JPG i TIFF) lub mapy numerycznej, korzystanie z tabeli juŝ zdefiniowanych symboli oznaczających charakterystyki obszar3w np. teren3w zabudowanych, leŝnych bądŝ przemysłowych, informacji o uzbrojeniu terenu, itp. Istnieje takŝe moŝliwoŝć zdefiniowania wlasnych oznaczeŝ teren3w. Przy planach miejscowych, w kt3rych operuje się skalą pojedynczych działek czy budynk3w, program oferuje narz3dza do wprowadzania obszar3w działek oraz dodatkowych informacji np. o właŝcieliu, dokłádny adresie, numerze ewidencyjnym działki, oznaczeniu iloŝci kondygnacji i lokali mieszkalnych w danym budynku.

Wszystkie wprowadzane informacje oraz pewne analizy przeznaczenia powierzchni moŝna uzyskać poprzez stworzenie odpowiednich list i zestawieŝ.

Na podstawie projektu urbanistycznego tworzone sę automatycznie legendy, kt3re mogę zostać umieszczone na rysunku (planie) lub wydrukowane jako oddzielne arkusze.

Wspomniana juŝ w częŝci architektonicznej tzw. podręczna animacja ułatwia obejrzenie projektowanego terenu i szybką ocenę jej poprawnoŝci.



## CYFROWY MODEL TERENU

Pozwala z dowolnie wprowadzonej siatki punkt3w stworzyć tr3jwymiarowy, cyfrowy model terenu (CMT). Zaletą modelu tworzonego w ten spos3b, w por3wnaniu do zwykłej powierzchni rozpiętej pomiędŝy punktami, jest inteligencja powstałego modelu. Pozwala ona na przedstawienie graficzne, w postaci mapy hipsometrycznej, przy okreŝleniu r3wnicy wysokoŝci, stopnia wygładzenia warstwicy oraz wykonywania dowolnych przekroj3w terenu z dokłádny opisem punkt3w wysokoŝciowych.

Model CMT daje takŝe moŝliwoŝć tworzenia dowolnych skarp oraz dopasowania terenu do elementów ukształtowania np. taras3w, dr3g, dom3w, itp. Program nie tylko potrafi dostosować model do takich obiekt3w, ale takŝe obliczyć iloŝć ewentualnych rob3t ziemnych.

## PLAN SYTUACYJNY

Umoŝliwia precyzyjne wytyczenie przebiegu drogi w oparciu o cały szereg przydatnych narz3dzi takich jak np. rysowanie kłotoid, okreŝlanie pikietażu dla elementów, tworzenie prostopadłych przez piketę, trasowanie drogi w terenie czy kontrolę nawiązania do punktu osnowy geodezyjnej.

Moduł stanowi pomocne narz3dzie dla biur zajmujących się problematyką projektowania dr3g oraz infrastruktury urbanistycznej.

Plan sytuacyjny umoŝliwia współpracę z CMT wiązując i dopasowując do niego oŝ drogi. Dzięki tym dwóm modułom istnieje moŝliwoŝć przedstawiania zaprojektowanej drogi w postaci modelu przestrzennego z uwzględnieniem skarp, wykop3w, nasyp3w czy most3w.

## CENNIK

### ALLPLAN300 ARCHITEKTURA

(Szkic, Szkic zaawansowany, Linie wymiarowe, Tekst, Okno detalu, Import-eksport, Podział arkusza, Plotowanie, Symbole inteligentne, Modelowanie 3D, Podręczna animacja, Inteligentne dopasowanie, Cieniowanie, Kolorowanie, Widoki skojarzone, Architektura, ŝciany, stolarka i stopy, Zestawienia, Schody, Modelowanie dachu)

~~15.960 zł netto~~

11.200 zł netto

### ALLPLAN500 ARCHITEKTURA

(Allplan300 Architektura, Generator list, Więŝba dachowa, Modelowanie fasad, Animacja, Generator obiekt3w, Scan)

~~21.960 zł netto~~

15.400 zł netto

### DODATKI:

Architektura krajobrazu - ~~1.740 zł netto~~ 1.218 zł netto; Urbanistyka - ~~1.740 zł netto~~ 1.218 zł netto  
Cyfrowy model terenu - ~~2.040 zł netto~~ 1.428 zł netto; Plan sytuacyjny - ~~2.040 zł netto~~ 1.428 zł netto

## RetroPlate™ - system polerowania betonu

Polerowany beton w systemie RetroPlate™ po raz pierwszy zobaczyłem podczas wyjazdu służbowego do Springville w stanie Utah dwa lata temu. Już wtedy miałem w głowie setki zdjęć powierzchniowych napraw starych i zniszczonych podłóg betonowych, które jak za dotknięciem czarodziejskiej różdżki zmieniały się w błyszczącą i estetyczną posadzkę betonową, odbijającą światła lamp niczym lustro „rozlane” na podłodze. Jednakże bardziej niż niezwykły połysk betonu, interesowała mnie odpowiedź na pytanie skąd bierze się tak duże zainteresowanie systemami polerowania betonu w Stanach Zjednoczonych wśród architektów, projektantów oraz tych którzy za to mają zapłacić, czyli inwestorów. Odpowiedź, jak to zazwyczaj w Ameryce, była prosta – względy pragmatyczne!

### Stary beton, nowe możliwości

Wraz z postępem prac nad diamentami syntetycznymi, pojawiły się nowe możliwości wykorzystania betonu jako estetycznego, eleganckiego oraz ekologicznego wykończenia podłóg i to bez konieczności nakładania powłok, płytek ceramicznych lub wykładzin. Bezspornym liderem, który odmienił rynek i nadal wprowadza najwięcej nowości w zakresie nowoczesnych systemów szlifowania betonu jest **szwedzka firma HTC®**. Większość posadzek przeznaczonych do napraw, bądź zaprojektowanych w systemie polerowanego betonu przypomina klasyczne terrazzo o różnym stopniu ekspozycji kruszywa. Doświadczony wykonawca jest w stanie odmienić nudny, szary, pyłący i bezbarwny beton w lśniące weneckie terrazzo, duże i ekskluzywne kafle czy też egzotyczną afrykańską mozaikę. Co ważne, praktycznie eliminując pylenie i przy minimalnym poziomie hałasu.

### Niski koszt utrzymania

Kolejnym, a może największym atutem polerowanego betonu jest minimalizacja nakładów na utrzymanie posadzki w czystości. Mechanicznie szlifowana, a następnie polerowana powierzchnia przy zastosowaniu wyrobów **systemu ochrony powierzchniowej Retro Plate 99® oraz Retro Pel™** staje się w rezultacie niepyłącą posadzką o wysokich walorach użytkowych, znacznie podniesionej odporności fizycznej oraz zwiększonej ochronie przed wnikaniem cieczy. W rezultacie roczny koszt utrzymania posadzki wykończonej w systemie polerowania betonu może zostać obniżony nawet kilkukrotnie, a prawidłowo utrzymywana posadzka nie wymaga żądanych cyklicznych napraw powierzchniowych ani zabiegów „kosmetycznych” typu woskowanie, nakładanie polimerów, akryli, czy innych powłok o niskiej lepkości. Nie dziwi więc, że największe sieci handlowe w Stanach Zjednoczonych, które do tej pory stosowały płytki gresowe, powłoki syntetyczne lub utwardzany beton z impregnacją powłokotwórczą coraz częściej wybierają polerowany beton jako rozwiązanie ekonomicznie uzasadnione.

### Ekologiczny wybór

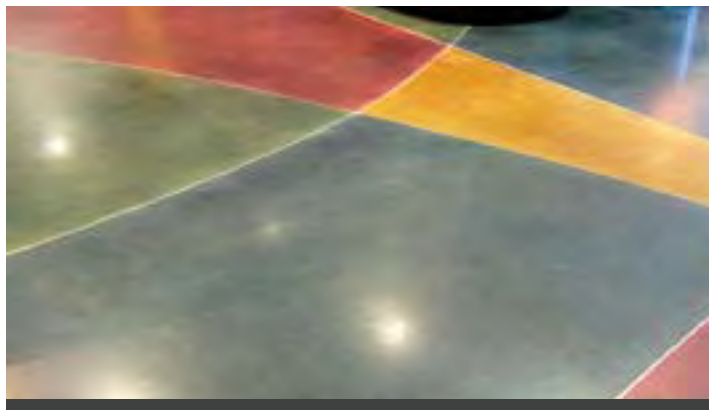
System RetroPlate™ bez wątplenia odpowiada na rosnące w budownictwie zapotrzebowanie na rozwiązania przyjazne dla środowiska naturalnego i energooszczędne. Wydawcy prestiżowego magazynu *Environmental Building News* wybrali system RetroPlate™ do grupy 10-ciu najbardziej ekologicznych produktów 2006 roku. Materiały i systemy wykorzystywane w procesie mechanicznej jak i chemicznej

obróbki powierzchniowej nie zawierają substancji niebezpiecznych dla środowiska w przeciwieństwie np. do żywic syntetycznych. Ponadto, dobrze wykonany polerowany beton w systemie Retro Plate™ może w rezultacie zredukować zużycie światła w obiekcie nawet o 30%.

### Dekoracyjne perspektywy

W przeszłości, naturalny i często niejednolity kolor polerowanego betonu stwarzał pewne ograniczenia w jego stosowaniu do celów dekoracyjnych. Obecnie, wprowadzenie na rynek powierzchniowych barwników na bazie kwasów, a ostatnio także wyrobów proszkowych rozpuszczalnych w acetonie lub wodzie całkowicie odmieniło możliwości zastosowań, a w ślad za tym, perspektywy branży. Kolorowe i lustrzane posadzki, z elementami dekoracyjnymi i ozdobnymi nacięciami doskonale wpasowują się w nowoczesne wnętrza obiektów użyteczności publicznej, galerii handlowych czy obiektów mieszkaniowych o charakterze industrialnym, takich np. jak chociażby coraz modniejsze w Polsce lofty.

Marek Szczerbowski

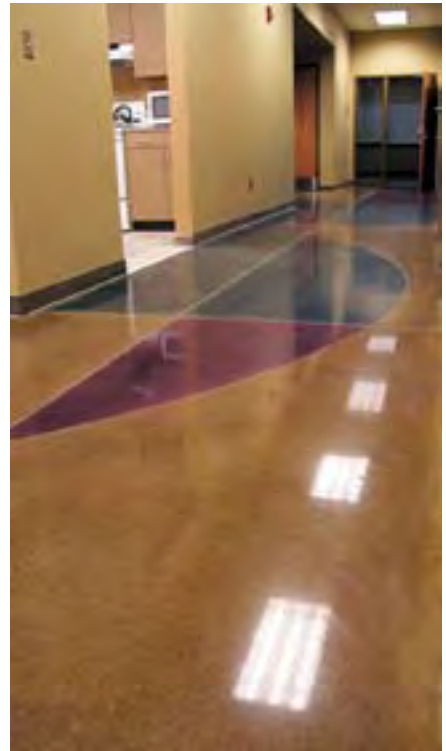
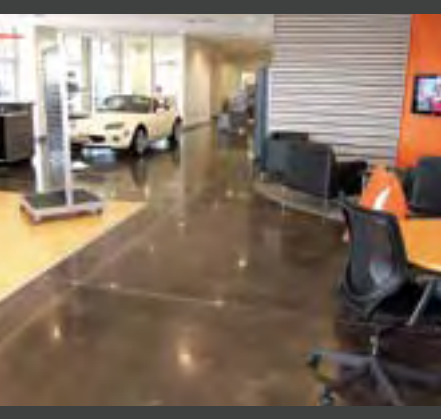


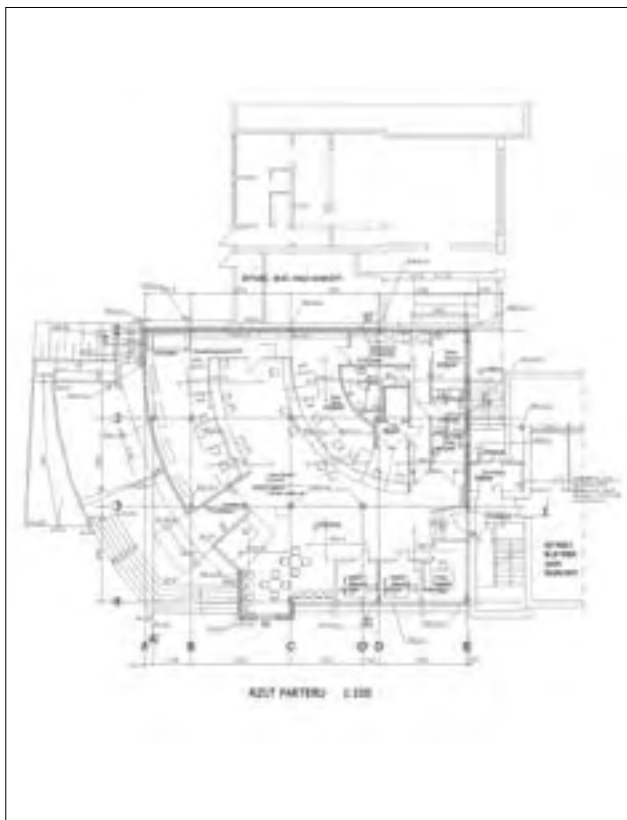
**MP Kontakt Spółka z o.o.** - dystrybutor materiałów i maszyn do podłóg betonowych, współpracujący m.in. z firmami Forta Corporation, Curecrete Chemical Company, Advanced Floor Products, HTC Sweden. Specjalizuje się we wdrażaniu markowych produktów i systemów wykończeniowych poprzez sieć licencjonowanych wykonawców na terenie kraju. Firma zapewnia doradztwo w zakresie projektowania, technologii wykonawstwa oraz obróbki powierzchniowej w systemie polerowania betonu Retro Plate™.

---

**MP kontakt Sp. z o.o.**, ul. Rolna 60 , 40-555 Katowice  
Tel. (032) 250 34 27  
Fax. (032) 352 46 90  
E-mail: [m.szczerbowski@mpkontakt.pl](mailto:m.szczerbowski@mpkontakt.pl)  
[www.mpkontakt.pl](http://www.mpkontakt.pl)







**Inwestor:** Miejskie Wodociągi i Kanalizacja w Bydgoszczy sp. z o.o.

Bydgoszcz ul. Toruńska 103

**Projekt:** 2003/2004

**Realizacja:** 2004/2005

**Autor:** arch. Anna Pawlicka-Zabojszcz

Przedmiotem opracowania jest rozbudowa istniejącego budynku administracyjno-biurowego należącego do MWiK spółka z o. o. w Bydgoszczy o nową część funkcjonalnie powiązaną z budynkiem istniejącym. Projektowany budynek jest obiektem trzykondygnacyjnym, niepodpiwniczonym, z płaskim dachem. W drugim etapie została zmodernizowana elewacja budynku istniejącego.



**Projekt:** 2001

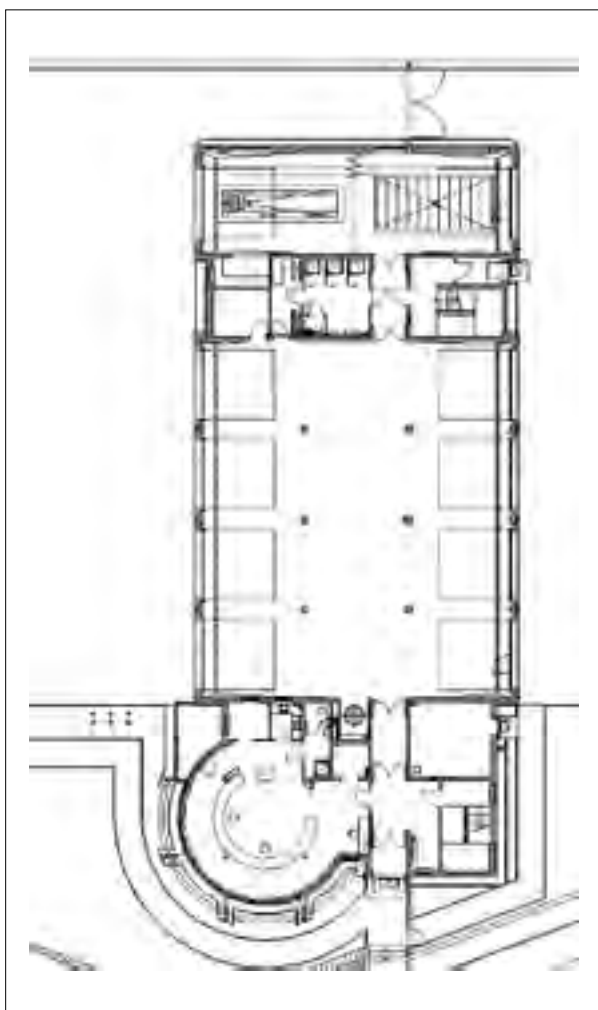
**Realizacja:** 2003

**Autorzy:**

- arch. Halina Tarsa-Chylińska
- arch. Robert Wiwatowski
- arch. Aleksandra Chylińska

**Architekt prowadzący:**

- Robert Wiwatowski



**Projekt:** 2001

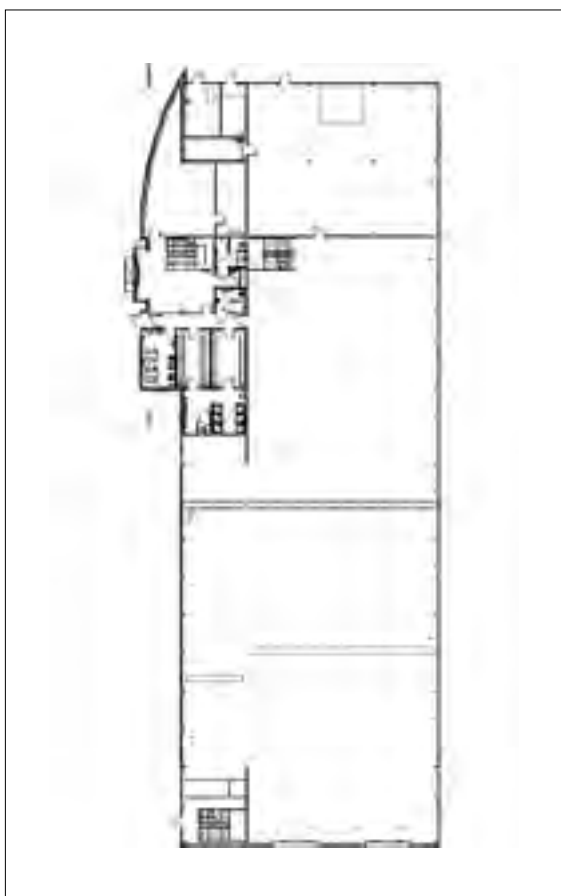
**Realizacja:** 2003

**Autorzy:**

- arch. Halina Tarsa-Chylińska
- arch. Robert Wiwatowski
- arch. Aleksandra Chylińska

**Architekt prowadzący:**

- Robert Wiwatowski



**Projekt:** 2004

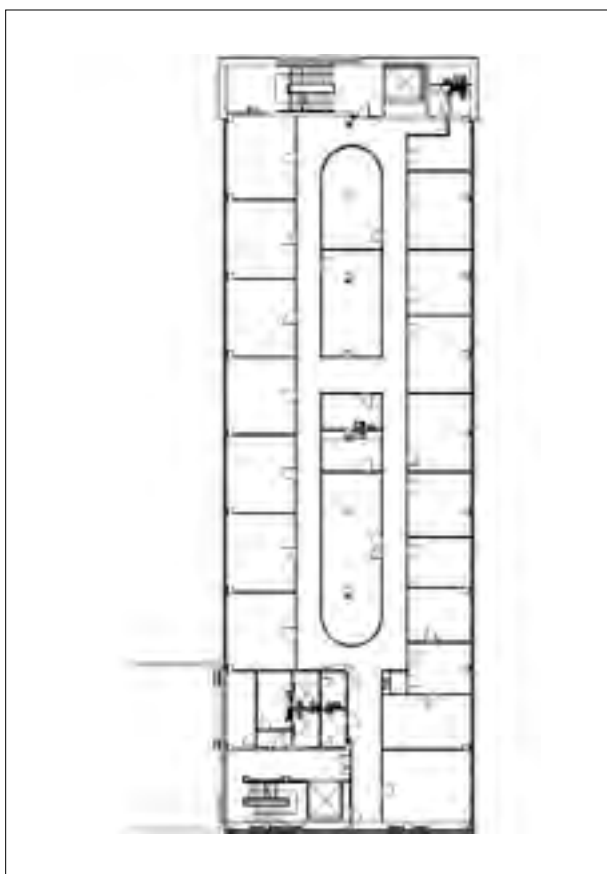
**Realizacja:** 2005

**Autor:**

- arch. Halina Tarsa-Chylińska
- arch. Robert Wiwatowski
- arch. Aleksandra Chylińska

**Architekt prowadzący:**

- Aleksandra Chylińska



**Projekt:** 2003

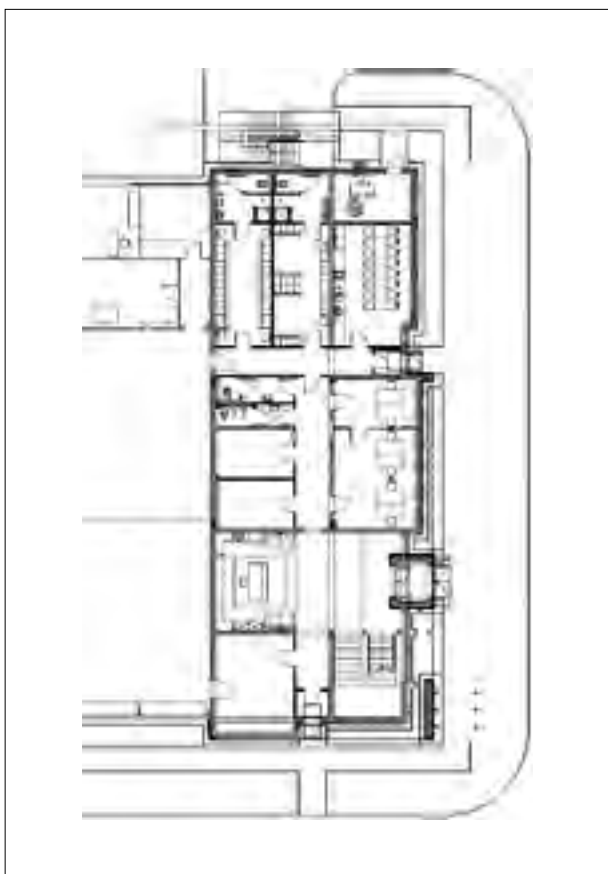
**Realizacja:** 2004

**Autorzy:**

- arch. Halina Tarsa-Chylińska
- arch. Robert Wiwatowski
- arch. Aleksandra Chylińska

**Architekt prowadzący:**

- Aleksandra Chylińska



**Projekt:** 2005

**Realizacja:** 2007

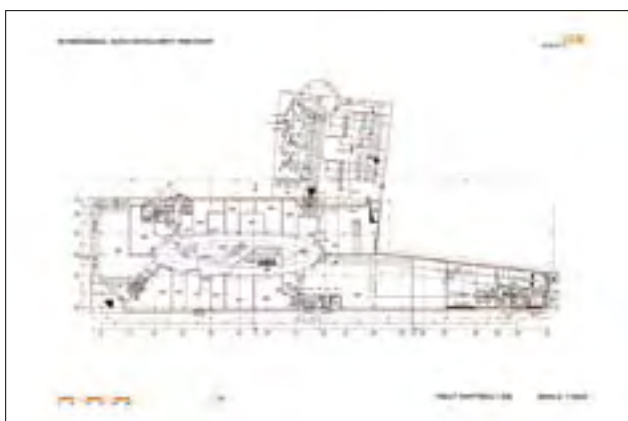
**Autor:**

- arch. Halina Tarsa-Chylińska
- arch. Robert Wiwatowski
- arch. Aleksandra Chylińska
- arch. Wojciech Chyliński

**Architekt prowadzący:**

- Robert Wiwatowski

# Dom handlowo - usługowy Astoria w Bydgoszczy



**Projekt:** 2005

**Inwestor:** OPUS 2 INVESTMENTS SP. Z O.O. /  
IVG IMMOBILIEN AG (BONN)

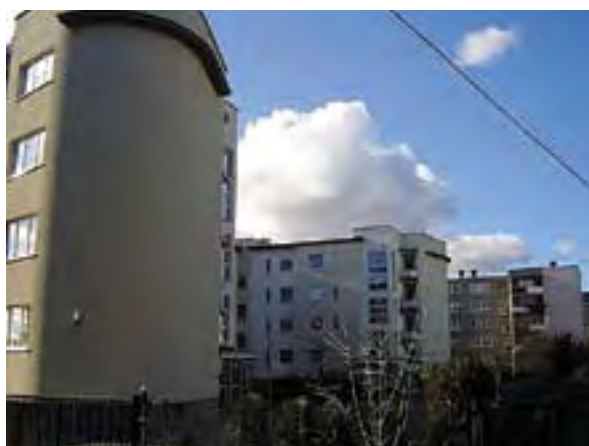
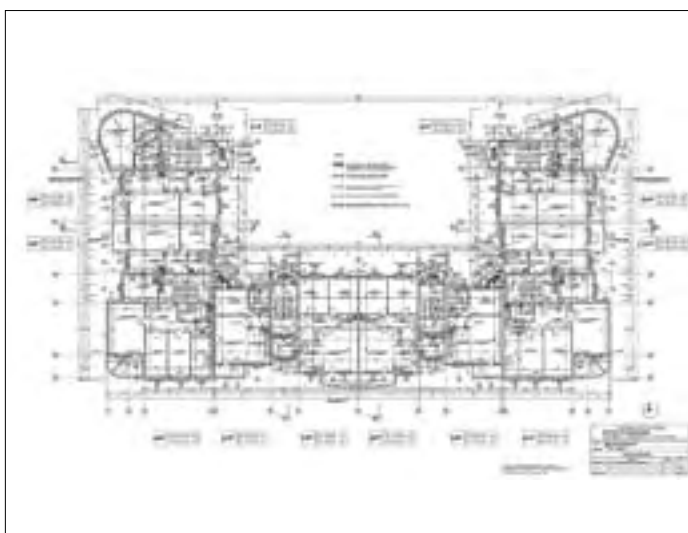
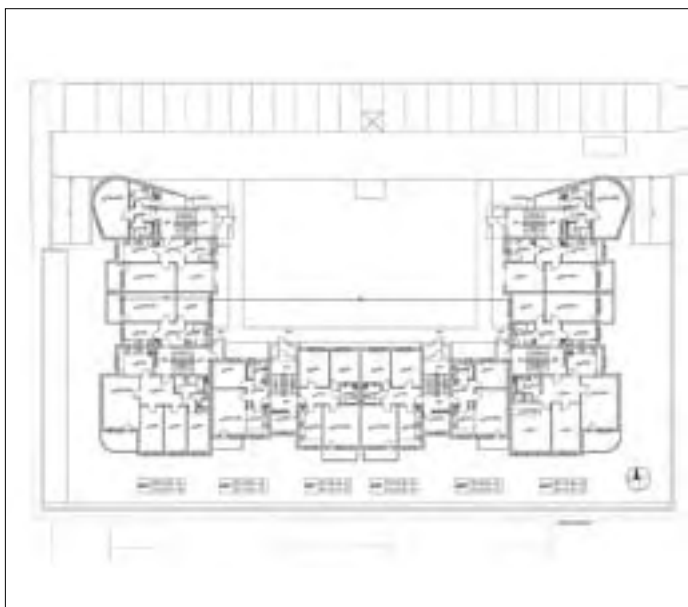
**Autorzy:** JSK Architekci Sp. z o.o.  
ul. Domaniewska 50 B, 02-672 Warszawa

**Dane metryczne:**

- Powierzchnia całkowita: 23 500 m<sup>2</sup>
- Powierzchnia użytkowa: 17 045 m<sup>2</sup>

**Zdjęcia:** JSK Architekci Sp. z o.o.





## Projekt:

- Pracownia Architektoniczna
- mgr inż. arch. Krzysztof Łukanowski

**Realizacja:** 2004

**Inwestor:** AWZ-DEVELOPER

Na terenie należącym do AWZ DEVELOPER zaprojektowano sześcioklatkowy budynek mieszkalny wielorodzinny. Jest to obiekt cztero-kondygnacyjny z dachem płaskim, z przyziemiem częściowo zagłębionym w terenie. Obiekt ustawiony jest częściowo równolegle (2 klatki) do ulicy Uznamskiej, częściowo prostopadle (2 + 2 klatki). Obiekt jest ustawiony w kształcie podkowy na działce, ze skierowaniem części dziennej mieszkań na kierunek południowy, oraz zachodni i wschodni. Dojście i dojazd na teren ciągiem pieszojezdnym od ul. Uznamskiej, od strony wschodniej. Dojście możliwe również od strony zachodniej lecz bez dojazdu. Miejsca postojowe dla samochodów usytuowano wzdłuż północnej granicy działki: (26 miejsc postojowych – w tym 2 dla osób niepełnosprawnych). Dodatkowo projektuje się garaże w przyziemiu budynku – w jego bliźniaczych skrzydłach – wschodnim i zachodnim, oraz od strony południowej (8 + 14 garaży)

Wewnętrzny dziedziniec pozostawia się jako otwarty teren rekreacyjny dla dzieci (huśtawki, plac zabaw), od strony północnej projektuje się śmietnik na granicy działki.

Liczba kondygnacji: cztery nadziemne + jedna podziemna

## Nowa seria drzwi wejściowych firmy Hörmann

Wysoki współczynnik izolacyjności cieplnej i elegancki wygląd zarówno wewnątrz, jak i na zewnątrz



Drzwi z nowej serii Hörmann TopPrestige Plus (tu wzór 680 AF) wyróżniają się elegancką stylistyką, funkcjonalnością i dobrą izolacyjnością termiczną.

*Komorniki, styczeń 2007*

Drzwi wejściowe mają ogromne znaczenie dla wyglądu elewacji domu. Mogą one posiadać różnorodne elementy dekoracyjne, uwzględniające indywidualne życzenia aranżacyjne klienta. Drzwi muszą też spełniać wiele funkcji praktycznych. Oprócz ochrony przed włamaniem i hałasem coraz większą rolę odgrywa izolacja termiczna.

### **Dobra izolacja cieplna pozwala zmniejszyć koszty ogrzewania**

Bardzo ważnym aspektem brany pod uwagę przy zakupie drzwi jest ich izolacyjność termiczna. Wszelkie wady konstrukcyjne albo uszkodzone lub źle wykonane uszczelki mogą być przyczyną znacznych strat ciepła, co jest kosztowne i irytujące, zwłaszcza przy rosnących opłatach za ogrzewanie.

W związku z tym Hörmann stworzył nową serię drzwi wejściowych z aluminium. W serii TopPrestige Plus oprócz izolowanej termicznie strefy nadproża i wysokiej klasy uszczelki zastosowano także grubsze wypełnienie skrzydła drzwi i potrójnie izolowane termicznie szyby. Pozwoliło to poprawić współczyn-

nik izolacyjności cieplnej o 50 procent w porównaniu z tradycyjnymi drzwiami z aluminium, dzięki czemu możliwe jest ograniczenie kosztów ogrzewania domu. Zwiększona izolacyjność termiczna sprawia, że drzwi z serii TopPrestige Plus idealnie nadają się do energooszczędnych domów.

### **Eleganckie wypełnienie skrzydła drzwi**

Oprócz wymienionych wyżej przymiotów praktycznych drzwi z serii TopPrestige Plus posiadają także liczne walory estetyczne. Ekskluzywne wypełnienie powierzchni skrzydła zakrywa całkowicie także jego ramy, dzięki czemu uzyskujemy jednorodną i elegancką powierzchnię, nadającą drzwiom rys ekskluzywności. Taki sam układ wypełnienia powierzchni skrzydła zastosowano wewnątrz, co sprawia, że jego szykowne wykończenie wpływa pozytywnie także na wygląd wnętrza domu.

### **Duży wybór wzorów**

Dziesięć nowych atrakcyjnych wzorów poszerza ofertę firmy Hörmann w zakresie drzwi wejściowych – wśród nich na przykład skrzydła z fornirowym wypełnieniem w kolorach klonu kanadyjskiego i black cherry. Połączenie aluminium z drewnem nie tylko wpływa korzystnie na wygląd drzwi, lecz także nadaje im żywą i ciepłą tonację naturalnego drewna.

Stylistykę drzwi można kształtować według własnego gustu, stosownie do wyglądu elewacji domu. Hörmann oferuje szeroką gamę odcieni, najrozmaitszych przeszkleń dekoracyjnych oraz dopasowanych do wzoru drzwi klamek.

Drzwi wejściowe Hörmann wyróżniają się także wysokim stopniem izolacyjności akustycznej oraz odpornością na niekorzystne warunki atmosferyczne i na włamanie. Seryjnie wyposażone są w spełniające najwyższe wymagania antywłamaniowe pięciopunktowe ryglowanie. Na życzenie można zamówić dodatkowe zabezpieczenia, np. czytnik linii papilarnych. Model FLT 12 może rozpoznać dwanaście odcisków palca. Ta nowoczesna technika pozwala łatwo i wygodnie otwierać drzwi za dotknięciem dłoni. Ponadto firma Hörmann posiada w ofercie zadaszania do poszczególnych modeli drzwi.



Elegancki wygląd także od wewnątrz: w nowym typie drzwi wejściowych TopPrestige Plus (zdjęcie po prawej) nie widać już profilu na powierzchni skrzydła.

## ...drzwi Hörmann



Wzór 40 AF TopPrestige Plus z elementami bocznymi w kolorze antracytu CH 703: dzięki grubszy panelom i potrójnie izolowanym szybom drzwi te odznaczają się dobrą izolacyjnością termiczną.



Nowy motyw 65-9 AF w wersji TopPrestige Plus z wypełnieniem fornirowanym w odcieniu klonu kanadyjskiego: dzięki grubszy panelom i potrójnie izolowanym szybom drzwi te odznaczają się o 50% lepszą izolacyjnością termiczną.

Od lata 2007 w ofercie firmy Hörmann pojawią się drzwi z kompatybilnym, komfortowym zamkiem na bazie io-homecontrol®-Basis, czyli zautomatyzowanym systemem, sterowanym drogą radiową, stosowanym w inteligentnej technice domowej.



**Hörmann Polska Sp. z o.o.**  
ul. Otwarta 1  
62-052 Komorniki

T.: +48 061 819 73 00  
F.: +48 061 810 75 75  
[www.hormann.pl](http://www.hormann.pl)



## Kup najlepszą bramę garażową i napęd firmy Hörmann!



**NOWOŚĆ!** Napędy do bram przesuwanych LineaMatic - szerokość bramy do 8 m i waga do 500 kg.

Jeśli planujesz zakup nowej bramy garażowej lub napędu elektrycznego do bramy - firma Hörmann ma dla Ciebie rozsądną propozycję! Nasze bramy i napędy udoskonalamy od 55 lat, dzięki temu są bezpieczne i najlepiej sprawdzają się w każdych warunkach pogodowych. Teraz możesz kupić bramę i napęd w wyjątkowo korzystnej cenie. Adres najbliższego Partnera uzyskasz dzwoniąc pod numer infolinii.

### PROMOCJA!

Bramy segmentowe ocieplane (42 mm) od 1990 zł\* (z VAT)  
Przy zakupie bramy segmentowej z napędem garażowym lub napędem do bramy wjazdowej - dodatkowy rabat!

**HÖRMANN**  
Bramy • Drzwi • Napędy



**Oficjalny sponsor piłkarskiej reprezentacji Polski**

Więcej informacji: sieć Partnerów w całym kraju  
infolinia 0801 500 100 • [www.hormann.pl](http://www.hormann.pl)

\* Promocja trwa do 10.06.2007 r. i obejmuje bramy segmentowe LPU z przetłoczeniami poziomymi typu S, w kolorze białym i strukturze woodgrain, o wymiarach: szer. 250 x wys. 212,5 cm. Cena zawiera 22% VAT.



## Wybór pobudza wyobraźnię

Pewnego razu był sobie architekt. Miał marzenie: chciał tworzyć piękne rzeczy, o których będzie się pamiętać przez lata. Miał narzędzia i miał wyobraźnię. Projektował, tworzył, był...

**Ryszard Jurkowski**  
architekt





**Euronit Sp. z o.o.** istnieje na polskim rynku od 1998 roku. Należy do międzynarodowego koncernu Etex Group założonego w 1905 roku w Belgii. W chwili obecnej grupa zrzesza 185 firm produkcyjnych w 47 krajach świata i zatrudnia łącznie ponad 37 000 osób. Jest jednym z największych koncernów światowych w branży budowlanej.

Głównym zadaniem firmy **Euronit** jest produkcja i sprzedaż dachówek cementowych, płytek dachówkowych z włókno cementu oraz elementów systemu dachowego na terenie Polski. Od 2005 roku firma ma również w ofercie płyty elewacyjne z włókno cementu.

Zlokalizowany w Olkuszach zakład produkujący dachówki cementowe wyposażony jest w najnowocześniejsze rozwiązania techniczne, dzięki czemu proces produkcji jest prawie całkowicie zautomatyzowany. Cały proces technologiczny jest nie tylko ekologiczny (woda niezbędna do produkcji krąży w obiegu zamkniętym, naturalne surowce), ale również energooszczędny. Wybierając dostawców surowców przedsiębiorstwo **Euronit** nacisk kładzie przede wszystkim na jakość, która później wpływa na końcowy produkt jakim są dachówki. Wszystkie wykorzystywane w procesie produkcyjnym materiały muszą spełnić surowe normy jakościowe stawiane przez firmę. Skoncentrowanie produkcji trzech najważniejszych elementów systemu dachowego (dachówki podstawowe, dachówki szczytowe i gąsiorzy) w jednym miejscu, umożliwi również bezpośrednią kontrolę jakości oferowanych produktów. Potwierdzeniem wysokiej jakości oferowanych produktów jest posiadanie przez **Euronit** wszystkich wymaganych przez prawo budowlane certyfikatów i aprobat oraz certyfikatów zarządzania ISO 9001:2000 oraz ISO 14001:2004.

#### Dachówki cementowe Euronit

Elementami wyróżniającymi dachówki **Euronit** są: wysoka jakość, niepalność, odporność na działanie czynników atmosferycznych i łatwość ułożenia na dachu (dokładne wymiary dachówek, jeden zamek). Dzięki zastosowaniu specjalnej farby HDS powierzchnia dachówek charakteryzuje się dużą gładkością i szczelnością, trwałą kolorystyką i niewielką podatnością na zabrudzenia. W efekcie dachówki **Euronit** pozostają dłużej czyste, ponieważ wszelkie osady spływają z nich wraz z deszczem.

- Dachówka Ekstra to tradycyjna dachówka podkreślająca urodę całego domu, charakteryzująca się dwoma symetrycznymi wybrzuszeniami. Swoim kształtem nawiązuje do pierwszych dachówek stosowanych w budownictwie typu mnich – mniszka. Zaokrąglone czołowe kanty dachówki i delikatnie wibrujące światło potęgują wrażenie szlachetności struktury

tego pokrycia dachowego. Dzięki proporcjom wybruszeń i wklęsłości dachówka Ekstra stanowi idealne rozwiązanie dla dachów charakteryzujących się małymi powierzchniami ustawionymi pod różnym kątem. Dach przykryty tą dachówką jest wyważony, stonowany i spokojny. Dachówka Ekstra to tradycja, elegancja i prostota formy.

- Dachówka Profil-S to klasyczna dachówka o charakterystycznym kształcie przypominającym fałę. Jest współczesnym wariantem tradycyjnej esówki. Jej budowa oparta jest na perfekcyjnie wyważonych proporcjach formy. Dzięki niej powierzchnia dachu uzyskuje jednorodną, delikatną strukturę. Najciekawszy efekt można uzyskać na dużych prostych połaciach. Dach przypomina wtedy tafelę wody przy porannej bryzie pofalowanej lekkim wiatrem. Dachówkę Profil-S można stosować zarówno w nowoczesnej architekturze: domach użyteczności publicznej, zabudowie szeregowej, kamienicach, domach jednorodzinnych jak i w budownictwie starym, zabytkowym. Dachówka Profil-S to niepowtarzalny urok, lekkość i dynamizm.
- Dachówka Verona to nowa dachówka o naturalnym pięknie. Jej podstawowa forma powstaje z łuku, który w kształcie niecki tworzy całą szerokość dachówki. Na obu końcach profil opada i łączy się z następną dachówką. Tak powstają wcięcia w kształcie litery „V”. Zaokrąglona przednia krawędź tworzy łagodną linię. Prosta kompozycja delikatnego łuku i wyraźnego wcięcia daje na powierzchni zaskakujący efekt. Piękno nowej dachówki Verony wzmacnia się wraz z wielkością prostej połaci dachu. Verona jest doskonałym elementem zdobiącym dla wolnostojących domów jednorodzinnych oraz willi. Verona to łagodność, oryginalność i ciepło.

Dla każdego detalu konstrukcyjnego dachu istnieją odpowiednie kształtki oraz dodatki. Charakterystycznymi walorami obszernego programu dodatków i kształtek dachówek **Euronit** są ich estetyka, funkcjonalność i ekonomiczność. Asortyment ten umożliwi optycznie jednorodną architekturę dachu oraz gwarantuje trwałą jakość wykonawstwa. Wszystkie dachówki **Euronit** objęte są trzydziestoletnią pisemną gwarancją obejmującą również mrozoodporność.

#### Płytki dachówkowe z włókno cementu

Pokrycia z małoformatowych płytek dachówkowych należą z pewnością do najbardziej atrakcyjnych wśród wykonywanych obecnie pokryć dachowych. Mają one wieloletnią tradycję w budownictwie. Ułożone na dachach zabytkowych budynków sprawiają



naturalne wrażenie. Na dachach nowych budynków przyczyniają się do przełamywania monotonii zabudowy. Płytki dachówkowe stosuje się w przypadku konieczności zachowania istniejącej konstrukcji nośnej dachu lub podczas dokonywania nadbudowy budynku, przy wymaganym niewielkim ciężarze konstrukcji dachu.

Przedsiębiorstwo **Euronit** oferuje pokrycie dachowe o prawie nieograniczonych możliwościach architektonicznego zastosowania. Jest to materiał budowlany niezawodny pod względem technicznym i spełniający zarazem najwyższe wymagania estetyczne. Płytki wykonane są z włókno cementu, a ich powierzchnia do złudzenia przypomina łupek naturalny. Do produkcji płytek dachówkowych firmy **Euronit** używane są wyłącznie nieorganiczne pigmenty. Gwarantują one odporność na promieniowanie ultrafioletowe. Dwie właściwości, niewielki format płytek oraz niepalność materiału, która pozwala na stosowanie płytek również jako okładzin kominowych, umożliwiają wykonanie całego dachu wraz z detalami z jednego wyłącznie materiału.

W ofercie znajdują się płytki o gładkiej powierzchni (**Euronit**) lub strukturalnej (**Struktonit**). Do najpopularniejszych formatów należą płytki do krycia niemieckiego, które charakteryzują się łukowatym ścięciem prawego lub lewego naroża. Dodatkowo dostępne są płytki do krycia woszczynowego, francuskiego i podwójnego. Produkty dostępne są w kolorach odpowiadających dachówkom **Euronit** – czerwonym, grafitowym, brązowym oraz dodatkowo białym.

#### Płyty elewacyjne z włókno cementu

Oferta płyt elewacyjnych obejmuje produkty o zróżnicowanej fakturze, formatach oraz kolorach. Stosując grę formatów, faktury, kolorów czy metod mocowania można nadać każdej elewacji oryginalny, osobisty charakter. Szeroka gama kolorystyczna produktów elewacyjnych pozwala na tworzenia własnych kombinacji; można także łączyć płyty ze sobą albo zestawiać je z innymi materiałami w kompozycjach w zbliżonym odcieniu lub na zasadzie kontrastu. Każda elewacja, czy nowoczesna, czy też tradycyjna, zyskuje w ten sposób szczególnie, nowoczesny wygląd. Płyty elewacyjne oferowane są także o różnych fakturach: powierzchnia o delikatnie zaznaczonej strukturze, wykończenia gładkie, przezroczysta warstwa kryjąca uwypuklającą strukturę materiału.

- **Natura** – cechą charakterystyczną tej płyty elewacyjnej jest przezroczysta warstwa zewnętrzna, nadająca jej piękny, naturalny wygląd. Zastosowanie jej podkreśla walory estetyczne budynku.

- **Structura** – płyta ta posiada delikatną, ziarnistą fakturę uzyskaną dzięki zastosowaniu dyspersji akrylowej na jej powierzchni. Główną zaletą płyty jest szeroka gama kolorystyczna, dająca możliwość uzyskania zaskakujących kombinacji barwnych.
- **Glascal** – twarda, odporna na zadrapania płyta spełnia wymagania inwestorów. Gładka, mineralna powłoka dodatkowo zwiększa jej parametry wytrzymałościowe. Płyty te podkreślają urodę zarówno budynków mieszkalnych, jak i biurowych.
- **Multiboard** – jej cechą charakterystyczną jest delikatnie ziarnista struktura. Jest łatwa i wygodna w montażu oraz atrakcyjna cenowo.
- **Sidings** – deski elewacyjne zapewniają trwałą ochronę różnorodnym elewacjom. Wyjątkowa jakość i struktura drewna cedrowego sprawia, że każdy budynek nabierze unikalnego charakteru. Połączeni pastelowych kolorów ze strukturą nawiązującą do naturalnego drewna pozwala uzyskać zaskakujący efekt wizualny.
- **Eterflex** – to płyta włókno cementowa w naturalnym kolorze, gwarantująca optymalną solidność i trwałość. Posiada bezbarwną impregnację, która chroni ją przed zmiennymi warunkami atmosferycznymi.

W trosce o szybkie i profesjonalne zaspokajanie potrzeb klientów indywidualnych, firma **Euronit** utworzyła bardzo sprawną ogólnopolską sieć autoryzowanych dystrybutorów. Dla zapewnienia lepszej i szybszej obsługi przedsiębiorstwo cały czas rozbudowuje sieć magazynów fabrycznych na terenie Polski. Odbiór towaru z magazynów lub bezpośrednio z zakładu produkcyjnego w Olkuszu dokonywany jest z wykorzystaniem transportu producenta lub własnych samochodów dystrybutora. Na specjalne życzenie klienta, dachówki dowożone są również bezpośrednio na teren budowy za pomocą specjalistycznych samochodów wyposażonych w specjalny dźwиг ułatwiający rozładunek. Wspólne działanie pracowników firmy **Euronit** i jej partnerów handlowych pozwala na zagwarantowanie wysokiej jakości obsługi Klientów w każdym miejscu Polski. Dzięki nim **Euronit** jest zawsze blisko swoich klientów.



**Euronit Sp. z o.o.**  
ul. Wspólna 6  
32-300 Olkusz

[www.euronit.pl](http://www.euronit.pl)  
[biuro@euronit.pl](mailto:biuro@euronit.pl)



## **System posadzek typu „kamienny dywan” Sikafloor® Terazzo.**

to rozwiązanie, w którym wysokiej jakości całkowicie bezbarwna żywica epoksydowa **Sikafloor® 162** stanowi jedynie spoiwo dla wypełniaczy naturalnych. Są to zwykle barwne piaski kwarcowe o zróżnicowanej granulacji. Uzyskiwany naturalny efekt kamiennego dywanu awansował te posadzki do rangi elementów dekoracyjnych wnętrza. Najnowsze modyfikacje tych posadzek otrzymywane w wyniku zastępowania barwnych piasków kwarcowych kruszywami szlachetnymi, najczęściej atrakcyjnymi kolorystycznie rozkruszonymi marmurami lub granitami można obejrzeć halach i pasażach centrów handlowych europy. Naturalny efekt posadzki kamiennej o żywej kolorystyce osiągnięty tam został dzięki wysokiej przejrzystości spoiwa, jakim jest zastosowana żywica **Sikafloor® 162**. Stosunkowo łatwe łączenie tego typu posadzek, różniących się kolorystyką i zastosowanym wypełniaczem kamiennym, tworzenie dowolnych kształtów, przeplatanie ich między sobą powoduje, że ostateczny efekt jest znacznie bardziej atrakcyjny niż dają to płytki. Równoległe zastosowanie twardych kruszyw gwarantuje bardzo wysoką odporność na ścieranie i powierzchniowe uszkodzenia i zarysowania.

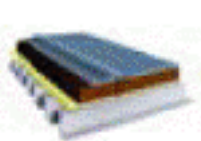






## **membrana dachowa SIKA Trocal typ SgMA**

Membrana Trocal SGMa, 1.2 mm jest gładką, termozgrzewalną, dachową membraną izolacyjną, wytwarzaną na bazie PCW, wzmocnioną siatką z włókien szklanych. Membrana Trocal SGMa, 1.2 mm może być używana jako warstwa wodoszczelna na wszelkiego typu dachach płaskich, wykonywanych w systemach z dociężeniem (dachy balastowe) oraz jako powłoka uszczelniająca zarówno na dachach nowych jak i przy remontach istniejących pokryć dachowych.



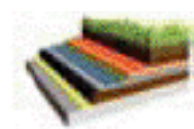
**SYSTEMY DLA DACHÓW BEZ DOCIĘŻENIA:**

- Sikaplan typ G
- Trocal typ S

ułożone swobodnie, mocowane mechanicznie

## **dachowa membrana izolacyjna Sikaplan typ G**

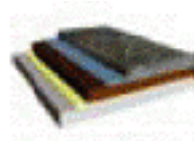
Sikaplan 15 G jest opartą na bazie polimerów wielkocząsteczkowych gładką, laminowaną, termozgrzewalną membraną dachową, wzmocnioną tkaniną poliestrową. Membrana dachowa Sikaplan 15 G może być używana jako warstwa wodoszczelna na wszystkich typach dachów płaskich, na powierzchniach pionowych i spadkach, jak również na dachach o nietypowych kształtach.



### **SYSTEMY DLA DACHÓW ZIELONYCH:**

- Trocal typ SGMa

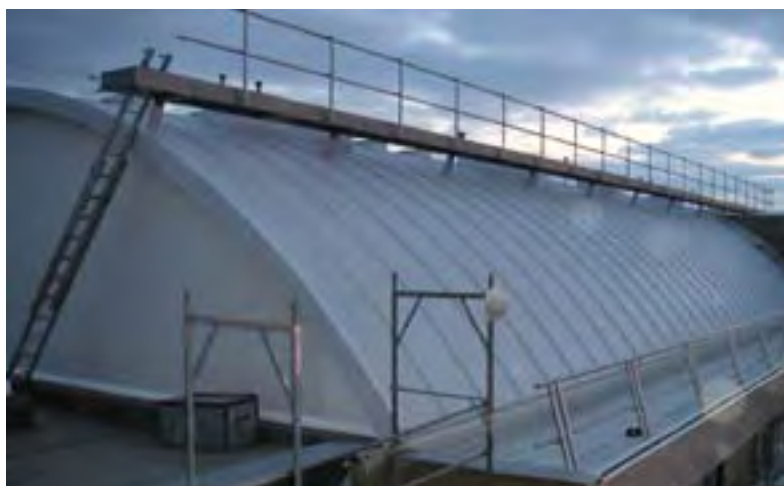
odporny na przenikanie korzeni ułożony swobodnie, zew. warstwa: nabudowa zielona



### **SYSTEMY DLA DACHÓW BALASTOWYCH:**

- Trocal typ SGMa

ułożony swobodnie z zew. warstwą żwiru



**Biuro Kraków**  
ul. Łowińskiego 40  
31-752 Kraków  
tel. (012) 644 37 40  
fax (012) 642 16 91

**Biuro Poznań**  
ul. Rzemieślnicza 1  
62-081 Przegmierzowo  
tel. (061) 652 38 22  
fax (061) 652 37 78

**Biuro Szczecin**  
ul. Polskich Marynarzy 12/3  
71-050 Szczecin  
tel. (091) 486 85 59  
fax (091) 486 86 373

**Biuro Wrocław**  
ul. Ojca Bezymy 10/3  
53-204 Wrocław  
tel. (071) 363 39 61  
fax (071) 363 25 99

[www.sika.pl](http://www.sika.pl)



**POLYFLOR POLSKA**  
WYKŁADZINY OBIEKTOWE

Istnieje **35** powodów,  
dla których **Architekci** współpracują z naszą firmą

[www.polyflor.pl](http://www.polyflor.pl), tel. 061 820 31 55

REKLAMA

## Nowe logo firmy Reynaers



Od 1996 roku firma Reynaers Aluminium znacznie rozszerzyła zakres swojej działalności rozwijając się z firmy lokalnej do firmy o międzynarodowych standardach, która dostarcza

produkty i usługi wielu sektorom rynku.

Reynaers Aluminium jest wiodącym europejskim dostawcą wysokiej jakości systemów aluminiowych. Firma założona w 1965 z centralą w Duffel (Belgia) specjalizuje się w rozwoju i promowaniu aluminiowych konstrukcji

dla budownictwa: fasady, okna, drzwi, systemy drzwi przesuwanych, ogrody zimowe i żaluzje.

Reynaers Aluminium ma obecnie oddziały w 27 krajach i eksportuje swoje towary do 50 krajów świata na 5 kontynentach.

Ostatnio firma ta wprowadziła nową identyfikację wizualną, która podkreśla wysokiej klasy europejską markę architektonicznych rozwiązań aluminiowych.

Nowe logo i identyfikacja wizualna odzwierciedlają partnerstwo, innowacyjność, pozycję lidera, ukierunkowanie na klienta oraz jakość zakorzenioną w europejskiej tradycji.

Nowy wizerunek podkreśla, że marka Reynaers jest nowoczesna, silna i godna zaufania.

## Klub Architekta „Woluta”

**09. 05. 2007** Schronisko na Babiej Górze – Nagroda SARP im. Zbyszka Zawistowskiego – Dyplom Roku 2007  
przedstawi: autorka arch. Maja Zalewska

**16. 05. 2007** Odbudowa, rozbudowa i rewaloryzacja dawnej siedziby Towarzystwa Ubezpieczeniowego Prudential  
przedstawi: arch. Andrzej Bulanda i arch. Włodzimierz Mucha

**23. 05. 2007** Dwie krótkie wizyty w Turcji (Stambuł i Ankara)  
przedstawi: arch. Jasna Strzałkowska-Ryszka

**30. 05. 2007** Podróż po zachodnim wybrzeżu Stanów Zjednoczonych (Kalifornia)  
przedstawi: arch. Józef Krawczyk

Imprezy klubowe odbywają się w każdą środę o godz. 17.00 w sali kominkowej na I piętrze siedziby SARP przy ul. Foksal 2 w Warszawie. Z góry przepraszamy naszych Gości za ewentualne zmiany w programie z przyczyn niezależnych od organizatorów.

*Kierownik Klubu*  
Jasna Strzałkowska-Ryszka architekt  
tel. SARP(022) 827-87-12  
tel. dom (022) 641-27-74

## Ogłoszenie

Redakcja „Architektura & Sport” zwraca się z prośbą o kontakt z redakcją architektów, którzy uczestniczyli w konkursach dotyczących obiektów sportu i rekreacji or-

ganizowanych przez SARP, oraz tych członków Oddziału, którzy zrealizowali lub realizują takie projekty.

<http://www.architekturaisport.pl/>



# Systemy Dachów Zielonych



## Droga do zielonego obszaru

Bauder jako specjalistyczna firma produkująca materiały do izolacji dachów płaskich, był prekursorem w zakresie budynków z zielonymi dachami, opracowując i sprzedając na rynku pierwszą papę bitumiczną odporną na przerastanie korzeni.

Dzisiejszy powrót do rozwiązań ekologicznych, dbałość o zmniejszenie strat energii eksploatacyjnej w budownictwie, sprawiły, że dach zielony staje się normalnością.

### Zazielenienie intensywne

Zazielenienia intensywne, przy odpowiednich założeniach technicznych budowy i zieleni, pozwalają na ukształtowanie i użytkowanie jak wolne tereny. Przy odpowiedniej grubości warstwy wegetacyjnej mogą być posadzone na dachu nawet drzewa. Wykonanie i utrzymanie zazielenienia intensywnego jest również intensywne. Zazielenienia intensywne stawiają wysokie wymagania statyczne i muszą być regularnie pielęgnowane. Również trawa, z uwagi na wysokie wymagania pod względem zaopatrzenia w wodę i składniki odżywcze, stanowi formę zazielenienia intensywnego.

### Krótko o układzie dachu zielonego

Powyżej hydroizolacji odpornej na przenikanie korzeni układy, zazielenienia ekstensywnego w wykonaniu wielowarstwowym oraz zazielenienia intensywnego, z reguły składają się z następujących warstw:

#### 1 Zielen

Zazielenienie intensywne wg ustalonej listy roślin. Zazielenienie ekstensywne np. Bauder natryskiem lub byliny płytkorzeniowe.

#### 2 Warstwa wegetacyjna

Na ekstremalnym stanowisku jakim jest dach warstwa wegetacyjna musi roślinom zapewnić dobre warunki wzrostania. FLL (zrzeszenie rzemiosł ukształtowania krajobrazu i ogrodów) opracowało dla substratów wegetacyjnych szczegółowe warunki chemiczno-fizyczne. Obok zdolności gromadzenia wody o jakości substratów wegetacyjnych decydujące są: stabilność struktury, przepuszczalność wody i wielkość uziarnienia. Substraty wegetacyjne Baudera dla ekstensywnego i intensywnego zazielenienia badane są zgodnie z FLL.

#### 3 Warstwa filtrująca

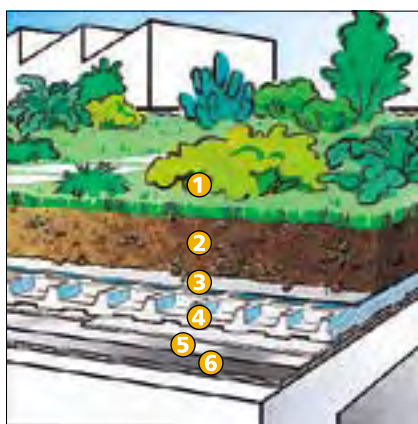
Włóknina filtrująca, umieszczona między nośną warstwą wegetacyjną i warstwą odsączającą, zapobiega zamuleniu drobnymi cząsteczkami warstwy odsączającej i zapewnia jej długotrwałą funkcję.

#### 4 Warstwa odsączająca i gromadząca wodę

Nadmiar wody, który układ zazielenienia nie może zgromadzić, musi być odprowadzony. Funkcję tę przejmują warstwy odsączające. Liczne rodzaje elementów odsączających jak np. „Bauder Wasserspeicherplatte” (zasobnik wody) mogą również jeszcze wodę zgromadzić, a poza tym tworzą dodatkową przestrzeń dla korzeni roślin.

#### 5 Warstwa zabezpieczająca

Przed wszystkim w fazie budowy hydroizolacja dachu musi być zabezpieczona przed uszkodzeniami mechanicznymi. Pod zazielenienie ekstensywne jako warstwa zabezpieczająca



z reguły wystarczy zwykła włóknina syntetyczna o wadze 300 g, np. Bauder Schutzwies W 300.

#### 6 Warstwa rozdzielcza i ślizgowa

Warstwa rozdzielcza i ślizgowa zapewnia czysty rozdział układu dachu zielonego od pokrycia dachu i tym samym zapobiega niepożądanym ciężkim obciążeniom.

### Zazielenienia ekstensywne rodzaju jednowarstwowego

Odmienne od wyżej opisanych warstw zazielenienie ekstensywne można wykonać również jednowarstwowo. Specjalne substraty wegetacyjne dla zazielenienia jednowarstwowego przejmują funkcję warstwy wegetacyjnej, nośnej i odsączającej.



# BAUDER

Bauder Polska Sp. z o.o.

ul. Gronowa 20  
61-680 Poznań

tel.: 061/827 18 17  
fax: 061/827 18 16

www.bauder.pl  
info@bauder.pl



## NR 1 NA ŚWIECIE

GMV jest największym na świecie producentem hydrauliki do dźwigów (wind) hydraulicznych.

Ponad **600.000** dźwigów na świecie jest wyposażonych w hydraulikę GMV.

**DŹWIGI - WINDY**  
**320 - 10.000 kg**



[www.gmv.pl](http://www.gmv.pl)  
[info@gmv.pl](mailto:info@gmv.pl)



GREEN LIFT®, TML®, GEARLESS BELT - MRL®, GLB-MRL®, HOME LIFT® są zastrzeżonymi znakami towarowymi GMV w Polsce

GMV Polska Sp. z o.o.

ul. Kubickiego 17 lok. 3, 02-954 Warszawa

Tel. 022 651 91 45, Fax 022 858 99 69