

Dział Zagraniczny (SARP Biuro ZG SARP)

Wystawa „Cały świat to Bauhaus” ponownie otwarta na Foksal

Serdecznie zapraszamy do Pawilonu Wystawowego przy Foksal 2, na otwartą ponownie wystawę „Cały świat to Bauhaus”.



Wystawa, której wernisaż odbył się dnia 6 marca 2020 w siedzibie Stowarzyszenia Architektów Polskich w Warszawie, miała być prezentowana do 9 kwietnia br., jednak z powodu sytuacji epidemiologicznej została zamknięta już 13 marca.

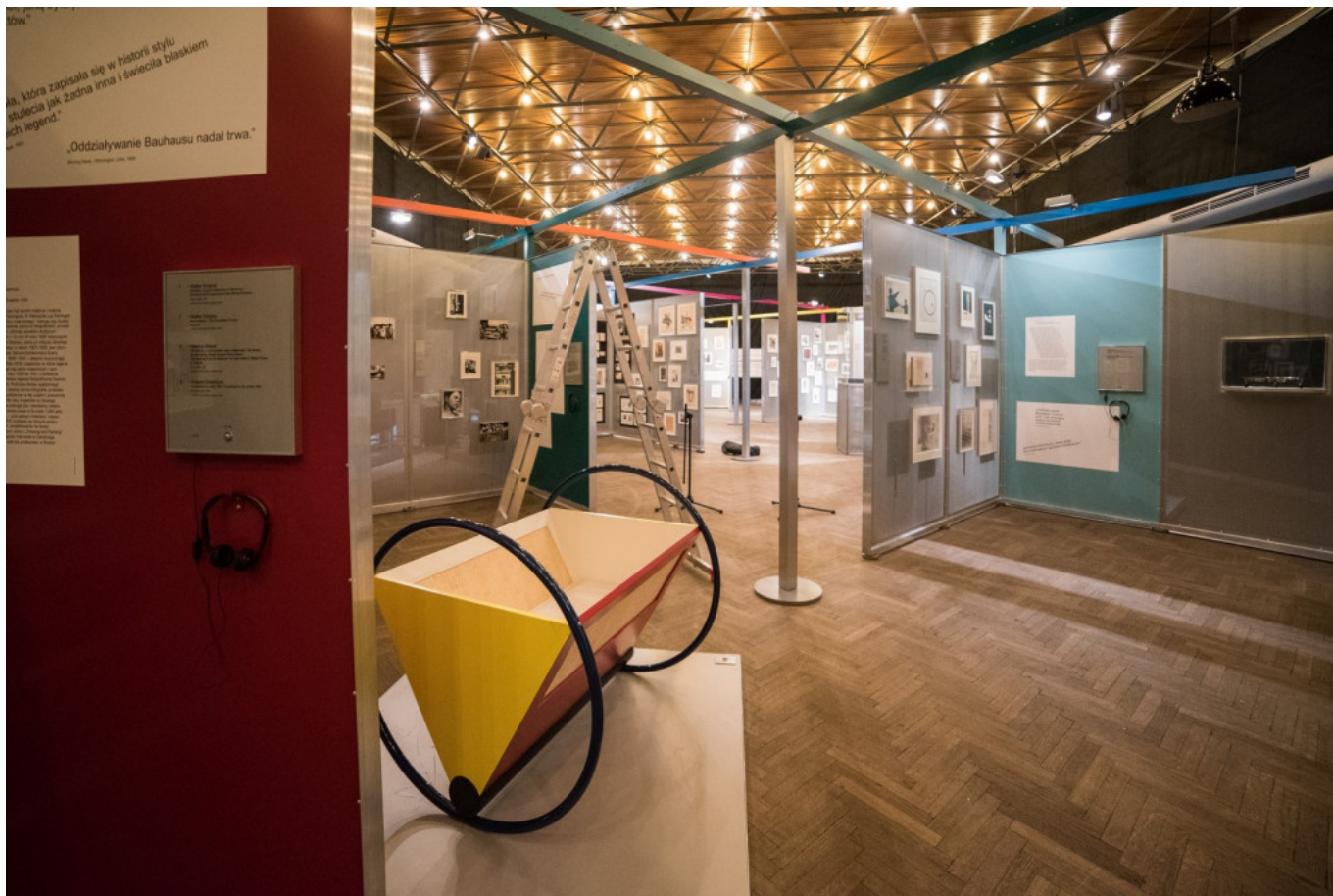


Boris Friedewald, kurator wystawy Cały Świat to Bauhaus



dr Christoph Bartmann, dyrektor Goethe-Institut w Warszawie oraz Prezes SARP, arch. Bohdan Lisowski

W czasie, kiedy wystawa była niedostępna dla zwiedzających, organizowane były oprowadzania on-line, prowadzone przez specjalistów z różnych dziedzin. Teraz zwiedzający mają szansę znowu oglądać wystawę na żywo.



W ciągu swojej burzliwej historii Bauhaus stał się uznanym, a jednocześnie kontrowersyjnym symbolem nowoczesnego projektowania i awangardowego stylu życia. Chociaż Bauhaus istniał tylko w latach 1919-1933 trzykrotnie w trakcie tego okresu zmieniając swoją siedzibę (Weimar, Dessau, Berlin), ucieleśnia jak żadna inna instytucja przedwojenną atmosferę przełomu i modernizmu. W jaki sposób Bauhaus, w którym podczas całego okresu jego istnienia studiowało łącznie tylko około 1300 osób, osiągnął tak wielką moc oddziaływania i stał się symbolem radykalnej odnowy w dziedzinie relacji społecznych, projektowania i nauczania? Co zadecydowało o szczególnej pozycji Bauhausu? Dlaczego jego produkty wytwarzane są do dziś? Tytuł wystawy, „Cały świat to Bauhaus” jest cytatem z wypowiedzi studenta, późniejszego wykładowcy Bauhausu Fritza Kuhra i pod wieloma względami wyraża ideę wystawy. Nawiązuje do zatarcia granic między sztuką, rzemiosłem a techniką, które według Waltera Gropiusa miało stanowić cel dziedziny jaką jest projektowanie i wywierać wpływ na praktyki społeczne każdego z nas.

Wystawa „Cały świat to Bauhaus” w ośmiu rozdziałach opisujących lata 1919-1933 naświetla tę tematykę: rozdział „W powietrzu” opowiada o bauhausowskiej fascynacji motywem nieważkości, dematerializacji architektury za pomocą szkła i metalu i prezentuje projekt „krzesła zawieszzonego w powietrzu” jako przykład wizjonerstwa w procesie projektowania. W rozdziale „Eksperyment” oglądamy obiekty, które były wynikiem doświadczeń z materiałami i przestrzenią, badających wymiary, proporcje i granice wytrzymałości materiałów, jak też kwestie prefabrykacji i seryjności produkcji. Rozdział „Sztuka totalna” przedstawia syntezę wszystkich sztuk, ale także sztuki i nauki oraz sztuki i życia codziennego, a rozdział „Wspólnota” to najważniejsze obiekty z epoki, dokumentujące życie codzienne i towarzyskie w Bauhausie. Materiały z rozdziału „Nowy człowiek” dowodzą, że Bauhaus nie był jedynie lewicową utopią i pokazują nowe oblicza człowieka, w tym również odznaczające się politycznym i światopoglądowym radykalizmem. Rozdział „Sztuka, rzemiosło, technika” prezentuje pracownie i wytwarzane w nich produkty, a rozdział „Radykalna pedagogika” przybliży strukturę uczelni oraz nowatorski program dydaktyczny Bauhausu. W części „Spotkania” eksplorowane są wątki międzykulturowe – Bauhaus promował spotkania różnych kultur, organizując wykłady, zapraszając gości z całego świata, gromadząc obszerne zbiory w bibliotece, ale także poszukując nowych form wyrazu. Nawiązywano osobiste kontakty z przedstawicielami uczelni artystycznej Whutein w Moskwie, a Mies van der Rohe dążył do internacjonalizacji Bauhausu poprzez współpracę z instytucjami partnerskimi w Stanach Zjednoczonych.

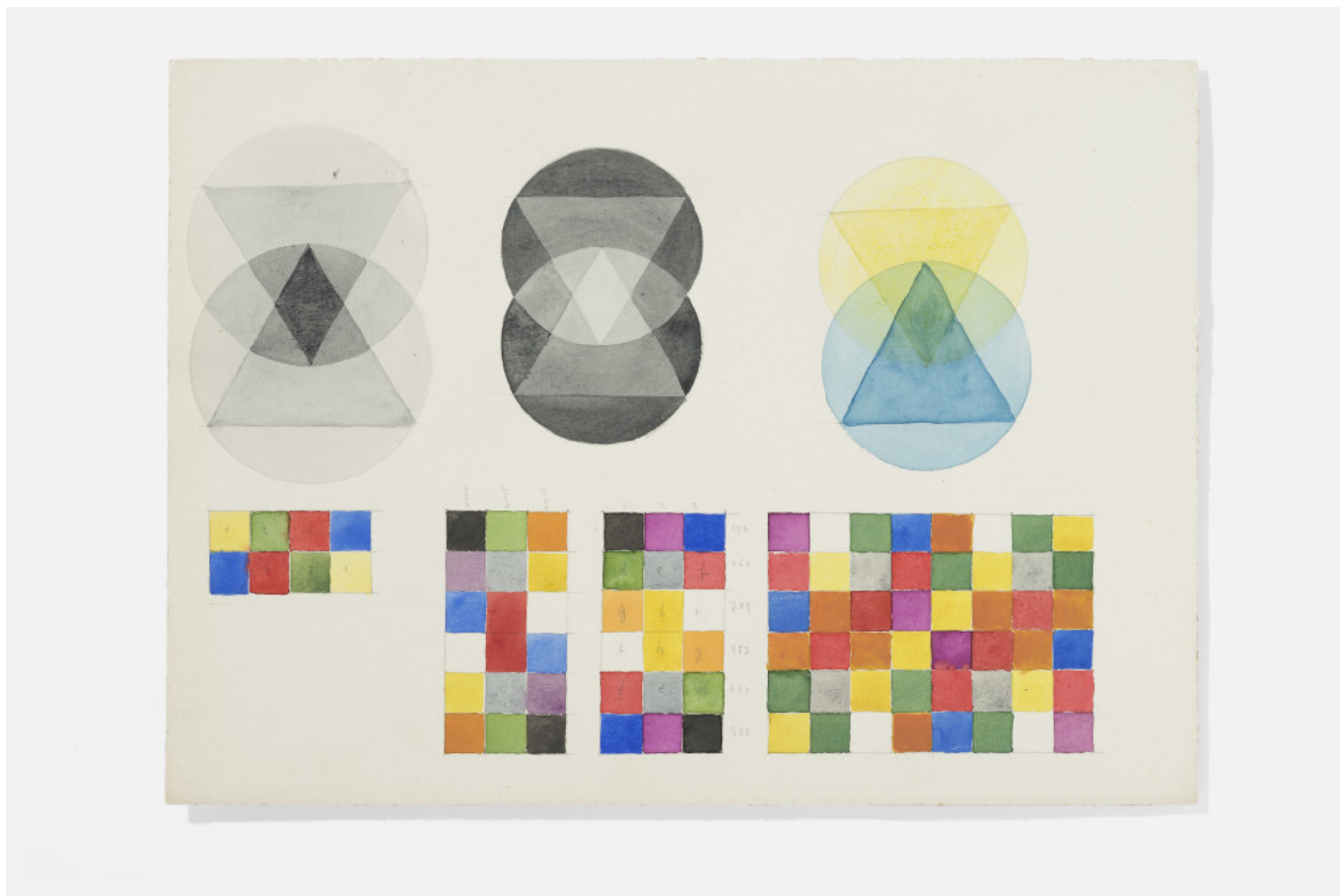
W ciągu stosunkowo krótkiego okresu istnienia Bauhaus próbował odpowiedzieć na pytania wynikające z dynamicznej industrializacji Niemiec. Na uczelni wykładali najważniejsi artyści modernistyczni, a po emigracji rozpowszechniali jej spuściznę w innych częściach świata. Wystawa, zawierająca fotografie, prace na papierze, dokumenty, filmy, teksty i przedmioty, pokazuje powstawanie i rozwój uczelni, która później stała się ważnym źródłem dla historyków i przyczyniła się do popularyzacji modernizmu.



Josef Hartwig (figurki), Joost Schmidt (opakowanie), Bauhausowskie szachy, model XVI, 1924, © VG Bild-Kunst, Bonn 2020, fot. A. Körner, bildhübsche Fotografie, Institut für Auslandsbeziehungen



Marcel Breuer, krzesło B5, 1926, fot. A. Körner, bildhübsche Fotografie, Institut für Auslandsbeziehungen



Marianne Ahlfeld-Heymann (przypisywane), ćwiczenie z lekcji „Przyczynki do obrazowej nauki form“ Paula Klee, 1923–24, fot. A. Körner, bildhübsche Fotografie, Institut für Auslandsbezie

Cały świat to Bauhaus

Pawilon Wystawowy SARP, ul. Foksal 2, Warszawa

Wystawa czynna do 21 czerwca 2020: wtorek-sobota 10.00-17.00, niedziela 12.00-18.00

Wstęp wolny. Ze względów bezpieczeństwa i konserwatorskich obowiązują ograniczenia dotyczące liczby osób jednocześnie przebywających na terenie ekspozycji.

Wystawa przygotowana przez ifa – Institut für Auslandsbeziehungen (Instytut Stosunków Zagranicznych), Stuttgart, Niemcy

Kurator: Boris Friedewald

Organizacja:

Goethe-Institut w Warszawie

Stowarzyszenie Architektów Polskich Zarząd Główny

Honorowy patronat Ambasadora Republiki Federalnej Niemiec

Wystawa została po raz pierwszy pokazana w Europie w ZKM (Zentrum für Kunst und Medien) w Karlsruhe/Niemcy, w dn. 26.10.2019 – 16.02.2020.

ifa – Institut für Auslandsbeziehungen (Instytut Stosunków Zagranicznych) jest najstarszą niemiecką organizacją zajmującą się zagraniczną polityką kulturalną i edukacyjną z siedzibami w Stuttgarcie i Berlinie, założona w 1917 r. jako Deutsches Ausland Institut (Niemiecki Instytut Zagraniczny) w Stuttgarcie. W swoich projektach łączy przedstawicieli biznesu, mediów, polityki i instytucji działających na rzecz społeczeństwa obywatelskiego. Na całym świecie ifa ułatwia spotkania osób zaangażowanych w praktyki kulturalne, artystyczne i medialne.

Patroni medialni:

Gazeta Wyborcza / warszawa.wyborcza.pl / Co Jest Grane 24 / LABEL / AKTIVIST / ARCHITEKTURA MURATOR

Informacje z Oddziałów (SARP Kraków)

Konkurs o Nagrodę Województwa Małopolskiego im. Stanisława Witkiewicza, edycja 2020.



TERMIN ZGŁOSZEN
30 VI '20

ORGANIZATOR
MAŁOPOLSKA

WSPÓŁPRACA
SARP
STOWARZYSZENIE ARCHITEKTÓW POLSKICH
ODDZIAŁ KRAKÓW

Nagroda Województwa Małopolskiego
im. Stanisława Witkiewicza

10. jubileuszowa edycja konkursu o Nagrodę Województwa Małopolskiego im. Stanisława Witkiewicza

Konkurs im. Stanisława Witkiewicza organizowany jest od 2003 roku przez Województwo Małopolskie we współpracy z SARP Oddział Kraków. Celem konkursu jest wybór najlepszych, współczesnych realizacji architektonicznych sprzyjających ochronie i kształtowaniu krajobrazu kulturowego Małopolski. Konkurs przeprowadzany jest w trzech kategoriach:

1) architektura użyteczności publicznej,

- 2) architektura mieszkaniowa,
- 3) przestrzeń publiczna.

Nagroda przyznawana jest raz na dwa lata projektantom lub zespołom projektantów oraz inwestorom najlepszych realizacji architektonicznych:

- usytuowanych na obszarze województwa małopolskiego,
- nowo projektowanych,
- zrealizowanych i oddanych do użytkowania w okresie dwóch lat kalendarzowych poprzedzających ogłoszenie konkursu.

Podmiotami uprawnionymi do składania zgłoszeń konkursowych są:

- architekci,
- biura i pracownie architektoniczne,
- stowarzyszenia i izby architektów,
- inwestorzy,
- instytucje i organizacje realizujące zadania w sektorze kultury i ochrony krajobrazu kulturowego,
- organy administracji publicznej.

Zgłoszenia oceniać będzie Sąd konkursowy w składzie:

- arch. **Marcin Brataniec**, KSK SARP Oddział Kraków
- arch. **Marcin Charciarek**, Kierownik Zakładu Architektury Elementarnej PK, KSK SARP Oddział Kraków
- arch. **Juraj Hermann**, Prezes Słowackiego Stowarzyszenia Architektów
- arch. **Piotr Kuczia**, laureat edycji 2018
- arch. **Piotr Lewicki**, laureat edycji 2018, KSK SARP Oddział Kraków
- arch. **Ewa P. Porębska**, Redaktor naczelna miesięcznika „Architektura-murator”
- arch. **Janusz Sepioł**, Kierownik Zespołu ds. Planu Zagospodarowania Przestrzennego Województwa UMWM
- arch. **Marek Tarko**, Przewodniczący Rady MPOIA RP
- Małgorzata Tomczak**, Redaktor naczelna miesięcznika „Architektura & Biznes”

Zgłoszenia konkursowe przyjmowane są do dnia 30 czerwca 2020 roku w siedzibie Sekretariatu konkursu, który prowadzony jest przez Stowarzyszenie Architektów Polskich Oddział Kraków pod adresem: pl. Szczepański 6, 31-011 Kraków. Regulamin Konkursu i więcej informacji na www.witkiewicz.malopolskanagroda.pl, <http://www.sarp.krakow.pl>

Zapraszamy do udziału!

Informacje Handlowe (SARP Marketing)

Baza wiedzy OPEN BIM



Baza wiedzy OPEN BIM zawiera bezpłatne materiały edukacyjne, artykuły i filmy, które zostały stworzone z myślą o osobach zainteresowanych technologią OPEN BIM oraz przyszłych i obecnych użytkownikach programów ARCHICAD, Solibri. W Bazie wiedzy znajdują się materiały dotyczące modelowania, koordynacji, analiz BIM, współpracy zdalnej, wykrywania błędów i braków w projektach, formatu IFC, BCF, itp. Zapraszamy do korzystania z uporządkowanej wiedzy i gotowych rozwiązań.

www.archicad.pl/bazawiedzy

Informacje Handlowe (SARP Marketing)

TRESPA® METEON® PŁYTY ELEWACYJNE W CZASACH EPIDEMII



Obecne zagrożenia epidemiologiczne stawiają również wymagania przed produktami stosowanymi jako materiały wykończeniowe w różnego typu budynkach. Ważne dla klientów stają się możliwości utrzymania porządku i higieny, oraz odporność produktów na skondensowane środki czyszczące i dezynfekujące. Szczególnie ważnymi są strefy kontaktu z ludźmi na poziomach zerowych budynków, loggie, balkony. Produktem spełniającym takie wymagania są płyty elewacyjne i balkonowe TRESPA® METEON®. Zamknięta, nie zawierająca porów, jednorodna powierzchnia praktycznie eliminuje gromadzenie się brudu, dzięki czemu produkt jest gładki i łatwy w czyszczeniu. Najwyższej jakości technologia zabezpieczenia powierzchni płyty umożliwia stosowanie wysoko skondensowanych środków czyszczących, bez wpływu na jej trwałość i jakość. Graffiti usuwać można nawet za pomocą np. rozpuszczalników. Płyty Trespa® Meteon® zachowują doskonały wygląd nawet po wielu latach wystawienia na działanie warunków atmosferycznych

UNIKALNE I TRWAŁE FASADY Z PŁYT TRESPA® METEON®

Istniejąca od 60 lat firma Trespa jest uznawana na całym świecie za czołowego producenta wysokiej jakości płyt elewacyjnych HPL. Nasze propozycje w zakresie wykończeń i wzornictwa oferują ekscytujące sposoby wykorzystania otoczenia, cieni, światła oraz barw i są wynikiem nieustannego poszukiwania innowacyjnych

rozwiązań. Płyta Trespa® Meteon® została zaprojektowana do wykonywania elementów architektonicznych, takich jak okładziny elewacyjne, wypełnienia balkonowe, osłony przeciwsłoneczne, podbitki i innych wymagających zastosowań.

TRESPA® METEON®:

- odporność na czynniki pogodowe i stabilność kolorystyczna
- niskie nakłady na konserwację oraz łatwość czyszczenia (antigraffiti)
- solidność i wytrzymałość.

TRESPA Poland Sp. z o.o.

- Kraków, tel. 605 453 464, k.kowalik@trespa.com
- Warszawa, tel. 731-733 779, m.wojtecki@trespa.com
- Poznań, tel. 731 731 705, b.kosinski@trespa.com
- Wrocław, tel. 731-733-789, j.kocwin@trespa.com

www.trespa.com/pl









Biuro ZG SARP

Dom Architekta SARP w Kazimierzu Dolnym



Stowarzyszenie Architektów Polskich pragnie poinformować, że od 8 maja br. został otwarty dla Gości Dom Architekta SARP w Kazimierzu Dolnym.

W związku epidemią koronawirusa, w trosce o bezpieczeństwo gości, zostały przygotowane i wdrożone odpowiednie procedury.

W Domu Architekta SARP mogą przebywać tylko osoby będące zameldowanymi Gośćmi a w strefie wejścia zlokalizowana jest informacja o maksymalnej ilości osób mogących przebywać na terenie. W tej części obiektu znajdują się żele do dezynfekcji rąk, wraz z instrukcją wykonania skutecznej dezynfekcji rąk.

W Domu Architekta przeprowadzana jest dokładna i regularna dezynfekcja holi, korytarzy oraz toalet ogólnodostępnych. Dokonywane jest przy użyciu atestowanych środków i narzędzi. Prowadzona jest regularna dezynfekcja miejsc szczególnie narażonych na dotyk, takich jak klamki, blaty recepcji, stoliki w strefach ogólnych, poręcze schodów itp.

Dla zapewnienia bezpieczeństwa gości i pracowników, wprowadzony został system rotacyjny udostępnianych pokoi, polegający na poniższych zasadach:

- sprzątanie pokoju rozpoczyna się po upływie 48 godzin od opuszczenia pokoju przez Gościa,
- recepcja Domu Architekta blokuje każdy pokój do ponownej sprzedaży na 72 godziny po wyjeździe Gościa; w tym czasie pokój będzie sprzątnięty oraz dezynfekowany przed kolejnym udostępnieniem,
- w Domu Architekta SARP została wdrożona dezynfekcję poprzez ozonowanie pokoi, proces starannego odkażania pokoi jest realizowany przy użyciu tylko certyfikowanych środków czystości i atestowanych narzędzi,
- pomieszczenia przestrzeni wspólnych są regularnie wietrzone w celu zapewnienia optymalnego obiegu świeżego powietrza.

Dla Gości Domu Architekta SARP śniadania są indywidualnie przygotowywane i dostarczane przez Kelnera do pokoju, w ramach usługi „na wynos”, na tej zasadzie wprowadzono także możliwość zamawiania innych posiłków. Dzięki temu będzie można wybrać z menu z a’la carte, dania i zamówić je do pokoju.

Wszyscy pracownicy Domu Architekta w Kazimierzu Dolnym dokonują samooceny stanu zdrowia przed

pojawieniem się w pracy zgodnie z: <http://www.pacjent.gov.pl/koronawirus/sprawdz-objawy>

Serdecznie zapraszamy!

<http://domarchitektasarp.pl/>





Inne

DOM ARCHITEKTA SARP ZAMEK TUCZNO - APEL O WSPARCIE

Wspólna sprawa - DOM ARCHITEKTA SARP ZAMEK

TUCZNO - Apel o wsparcie

Drogie Koleżanki, Drodzy Koledzy,
Członkowie SARP i Sympatycy SARP

wszyscy wokół znaleźliśmy się w podobnej sytuacji. Epidemia koronawirusa spadła na nas nieoczekiwanie, a jej skutki są tragiczne w wielu obszarach naszej działalności.

Zagrożone są nasze zdrowie i życie. Epidemia uderzyła w nasze firmy, w nas jako pracodawców i w nas jako pracowników. Uderzyła też w nasz majątek, ten prywatny i ten, będący naszą wspólną stowarzyszeniową własnością.

Po latach dewastacji Zamku Tuczno przez nieuczciwego najemcę, po latach zmagania sądowych o odzyskanie naszej własności, 3 lata temu, w maju 2017 r. uruchomiliśmy ponownie Dom Architekta SARP Zamek Tuczno. Przez te 3 lata odrobiliśmy straty, zamykając 2018 i 2019 r. niewielkim dochodem. Obiecująco otworzyliśmy ten rok z ambitnymi planami dalszego rozwoju. Założenia wydawały się realne do spełnienia. Świadczył o tym pakiet rezerwacji na ten rok, z licznymi dużymi imprezami i szkoleniami. Niestety epidemia uderzyła w nas boleśnie. Wszystkie imprezy od marca do lipca zostały odwołane. Zmuszeni byliśmy praktycznie zamknąć działalność Zamku. Rozwiązaliśmy umowy o pracę z częścią załogi (z oczywistych względów kosztowych tą najbardziej doświadczoną). Osobom na umowę zlecenie zawiesiliśmy wykonanie umów. W drastyczny sposób obcięliśmy koszty. Jednakże działanie Zamku, nawet zamkniętego, generuje znaczne koszty, nie dając jakichkolwiek przychodów.

Zakładamy, że epidemia skończy się w maju lub czerwcu. W zależności od sytuacji będziemy zdolni do wznowienia działalności od lipca lub sierpnia. Ciężko pracujemy nad przełożeniem niektórych rezerwacji. Jednakże Zamek musi do tego czasu przetrwać. Zamek potrzebuje pieniędzy natychmiast, bowiem brak planowych przychodów w marcu i kwietniu spowodował nagły brak płynności finansowej i niemożność realizacji lutowych, marcowych i bieżących zobowiązań (płace, dostawy, energia). Zaległości płatnicze gwałtownie rosną.

Zwracam się do wszystkich członków SARP, do Sympatyków Zamku o pomoc w przetrwaniu.

Można to zrobić na dwa sposoby.

1. Darowizna na rzecz Zamku - cegiełka pomocowa w dowolnej wysokości.

Darowiznę proszę wpłacić na konto: 47 1020 2847 0000 1102 0160 4131

PKO BP O. Wałcz

Zamek w Tucznie sp. z o.o.

78-640 Tuczno

ul Zamkowa 1

koniecznie z dopiskiem: **DAROWIZNA**

2. Zakup voucherów na pobyty w Zamku w przyszłym terminie. Proponujemy atrakcyjne ceny szczególnie dla członków SARP (realizacja do końca 2021 r.):

1 voucher = 1 osobodoba - zawiera: nocleg w pokoju standard 2-4 osobowym, lub apartamencie, śniadanie i obiadokolację - w cenie:

- 135,00 zł dla członków SARP, pokój standard,
- 145,00 zł dla pozostałych osób, pokój standard,
- 175,00 zł dla członków SARP w Apartamencie,

- 185,00 zł dla pozostałych osób w Apartamencie,
 - 95,00 zł dzieci członków SARP w wieku 6-12 lat,
 - 105,00 zł dzieci pozostałych osób w wieku 6-12 lat
- dzieci do 6 lat bezpłatnie
dzieci powyżej 12 lat jak dorośli

(Podane vouchery nie mają zastosowania w terminach świątecznych: 24-27.12.2020, 31.12.2020-1.01.2021, 2-5.04.2021, 24-27.12.2021 i 31.12.2021-1.01.2022).

Sposób zakupu voucherów jest prosty.

Należy wpłacić kwotę wyliczoną z pomnożenia ilości osobonocy i stawek za osobonoc na konto:

47 1020 2847 0000 1102 0160 4131

PKO BP O. Wałcz

Zamek w Tucznie sp. z o.o.

78-640 Tuczno

ul Zamkowa 1

koniecznie z dopiskiem: **VOUCHER NA USŁUGI NOCLEGOWE** i adres mailowy wpłacającego

(na ten adres będą wysyłane potwierdzenia i rozliczenia voucherów).

UWAGA!

Jeśli ktoś będzie chciał fakturę za pobyt musi podać swój NIP w momencie zakupu vouchera

http://www.zamek-tuczno.com.pl/c/oferty_specjalne,12



Inne

VOUCHERY POBYTOWE w ZAMKU TUCZNO

VOUCHERY pobytowe w Zamku Tuczno

ważne do końca 2021 r.:

Zachęcamy do odpoczynku w położonym w zabytkowym parku, otoczonym lasami i jeziorami, renesansowym Zamku Wedłów w Tucznie na Pojezierzu Wałęckim. Okolica jest przepiękna, połączone rzekami pełne ryb jeziora, obfitujące w grzyby i zwierzynę lasy, naturalne krajobrazy Parku Drawieńskiego znakomicie nadają się na piesze, rowerowe, kajakowe, motocyklowe wycieczki. Oferujemy liczne atrakcje, organizujemy indywidualne oraz grupowe zajęcia integracyjne w plenerze jak: wycieczki rowerowe, spływy kajakowe, rajdy off-road, pokazy rycerskie, podchody w lesie i wiele innych. Zamek to znakomite miejsce wypadowe do okolicznych zabytków i ciekawych miejsc.



Vouchery na usługi hotelowe w pokoju 2-4 osobowym lub apartamencie już:

od 95 PLN / za osobonoc

Zakup voucher do zrealizowania w dowolnym okresie do końca 2021 r.

Zachęcamy do odpoczynku w położonym w zabytkowym parku, otoczonym lasami i jeziorami, renesansowym Zamku Wedłów w Tucznie na Pojezierzu Wałęckim.

Voucher (1 osobodoba) zawiera:

- nocleg w Zamku w pokoju hotelowym lub apartamencie,
- śniadanie (stół szwedzki) w Restauracji Zamkowa,
- obiadokolacja serwowana w Restauracji Zamkowa,

Do dyspozycji Państwa są również:

- zamkowa sala zabaw dla dzieci,
- Sala Kominkowa z żywym ogniem z kominka,
- sala bilardowa z barkiem w podziemiach Zamku,
- bezpłatny parking,
- bezpłatne WiFi w całym Zamku.

Pobyt rozpoczyna się obiadową kolacją w dniu przyjazdu i kończy śniadaniem w dniu wyjazdu.

Opłata klimatyczna 2 PLN/osoba/doba płatna na miejscu.

Czworonożni przyjaciele mile widziani (opłata 15 PLN za dobę).

p>Ceny voucherów:

- **135,00 PLN (osobonoc) w pokoju 2-4 osobowym standard dla członków SARP**
Dodaj do koszyka
- **145,00 PLN (osobonoc) w pokoju 2-4 osobowym standard dla osób niebędących członkiem SARP**
[Dodaj do koszyka](#)
- **175,00 PLN (osobonoc) w Apartamencie dla członków SARP**
[Dodaj do koszyka](#)
- **185,00 PLN (osobonoc) w Apartamencie dla osób niebędących członkiem SARP**
[Dodaj do koszyka](#)
- **95,00 PLN (osobonoc) dzieci członków SARP – wiek 6-12 lat**
[Dodaj do koszyka](#)
- **105,00 PLN (osobonoc) dzieci pozostałych osób – wiek 6-12 lat**
[Dodaj do koszyka](#)

Dzieci w wieku do lat 6 - bezpłatnie w pokoju rodziców na obecnych łóżkach. Dzieci powyżej 12 lat traktowane są jak dorośli.

Doba hotelowa 15:00-12:00

Sposób zakupu voucherów:

Należy wpłacić kwotę wyliczoną z pomnożenia ilości osobonocy i stawek za osobonoc na konto:

PKO Bank Polski S.A.

47 1020 2847 0000 1102 0160 4131

ZAMEK TUCZNO

ul. Zamkowa 1, 78-640 Tuczno

koniecznie z dopiskiem: **VOUCHER NA USŁUGI NOCLEGOWE i adresem mailowym wpłacającego** (na ten adres mailowy będą wysyłane potwierdzenia i rozliczenia voucherów).

UWAGA!

Jeśli ktoś będzie chciał fakturę za pobyt musi podać swój NIP w momencie zakupu vouchera!!!

Rozliczenie nastąpi w momencie ustalania terminów pobytu z recepcją wg stawek powyżej.

Ewentualna nadwyżka wynikająca z konkretnych rezerwacji będzie możliwa do wykorzystania w gastronomii (bez alkoholu) po cenach bieżących.

Zakupione vouchery nie mają zastosowania w terminach świątecznych: 24-27.12.2020, 31.12.2020-1.01.2021, 2-5.04.2021, 24-27.12.2021 i 31.12.2021-1.01.2022 r.

www.zamek-tuczno.com.pl

http://www.zamek-tuczno.com.pl/c/oferty_sPECIALNE,12

Partnerzy SARP (SARP Marketing)

Druga edycja konkursu HARDSCAPE AWARD

Semmelrock stein+design Sp. z o.o. organizuje drugą edycję konkursu HARDSCAPE AWARD, umożliwiającą wyróżnienie najciekawszych, zrealizowanych i koncepcyjnych projektów współczesnej architektury krajobrazu w Polsce. W konkursie wyodrębniono dwie kategorie główne dla zrealizowanego projektu przestrzeni publicznej oraz przestrzeni prywatnej. Uzupełnieniem są kategorie dodatkowe czyli projekt bez realizacji oraz koncepcja produktu betonowego. Są one szansą dla początkujących oraz doświadczonych autorów wyjątkowych projektów i pomysłów, które do tej pory nie zostały zrealizowane.

www.hardscapeaward.pl



 HARDSCAPE AWARD

 Semmelrock
stein+design®

KONKURS
DEDYKOWANY ARCHITEKTOM KRAJOBRAZU
II EDYCJA

PULA NAGRÓD
53 000 PLN
CZEKAMY NA TWOJE ZGŁOSZENIE:
WWW.HARDSCAPEAWARD.PL

Patronat honorowy:  STOWARZYSZENIE ARCHITEKTÓW POLSKICH

Patronat branżowy:  Stowarzyszenie Architektury Krajobrazu

Konkursy (SARP Marketing)

Znamy laureatów II edycji konkursu Jawor-Parkiet Design Awards

Jury, w skład którego w tym roku oprócz przedstawicieli Jawor-Parkiet weszły ekspertki reprezentujące środowisko architektów i świat designu, oceniło wszystkie spośród prawie 600 projektów 158 uczestników. Uznanie zdobyły te aranżacje wnętrz, które pokazały niestandardowe rozwiązania – w zakresie doboru, jak i zastosowania podłóg, a także doskonałe wyczucie trendów przez projektantów.

Podium

I miejsce w tegorocznej edycji konkursu zajęła **Marta Mocek**. Jej projekt „Luna rossa” z podłogą FertigDeska Chevron Dąb Color Luna to, w opinii jurorów ciekawa koncepcja, kompozycja, właściwie wyeksponowana podłoga i wyjątkowa dbałość o detale, jak np. gra światła w pomieszczeniu. *Ta praca wymagała kreatywności, znajomości trendów, ale i wyjątkowej staranności, co w naszej opinii zasługuje na nagrodę główną* – podsumował **Janusz Gawiński, Dyrektor Generalny Jawor-Parkiet**.

Inspiracją dla projektu stały się pierwsze skojarzenia, jakie pojawiają się na myśl o drewnie we wnętrzach. Dla mnie jest to przede wszystkim ciepło, spokój, przytulność oraz elegancja. Połączenie tych słów doprowadziło do stworzenia wnętrza, gdzie punktem wyjściowym stała się dębowa deska w jodełkę, do której zostały dobrane nawiązujące kolory i materiały – tak opisała swój konkursowy projekt jego autorka.



II miejsce to projekt „Salon w minimalistycznym stylu” z podłogą FertigDeska Dąb Czarny Olgi Kuzmenko. Ściany

i sufit pomieszczenia są w wykończeniu tynku strukturalnego z betonu, co daje też klimat loftowy, nieco surowy. Wnętrze ocieplają meble i podłoga z ciemnego drewna. Uwagę jurorów zwróciła właściwa kompozycja projektu, ekspozycja podłogi oraz zgodność projektu z obowiązującymi trendami.



Brązowy medal w tegorocznym konkursie zajął projekt „Apartament” z podłogą FertigDeska Chevron Dąb Color Vulcano Gabriela Helegdy. To nowoczesny apartament z klasycznymi elementami dekoracyjnymi. Otwarta część apartamentu łączy funkcje salonu wypoczynkowego, jadalni i kuchni. W aranżacji użyto deski w formacie jodełki francuskiej, która wykorzystana miejscowo sprawia wrażenie drewnianego "dywanu", co podkreśla jej charakter i czyni przykuwającym uwagę elementem wnętrza. W opinii jurorów w tym projekcie autor najlepiej wyeksponował oryginalny kolor podłogi, przedstawił rozwiązania „na czasie”.



W przypadku zwycięskich prac, jurorzy wydali werdykt niemal jednomyślnie.

Wyróżnili się

Jury przyznało także pięć wyróżnień.

Pierwsze z nich trafiło do **Urszuli Karasiewicz** za projekt „**Marian tu jest jakby luksusowo**” z podłogą **FertigParkiet Chevron Dąb Color Bianco**.

Wnętrze z drewnem może być jasne i eleganckie, ale jednocześnie nie musi być nudne, przewidywalne i przesadnie skromne. Odrobina szaleństwa nie wyklucza elegancji, zwłaszcza, gdy połączymy parkiet ze złotymi listewkami – opisała swój projekt autorka. *I właśnie to niestandardowe ułożenie chevronu, na podłodze i ścianie, użycie wstawek, co jest możliwe w rzeczywistości do zrealizowania, a także odwzorowanie koloru produktu, pokazały odwagę i kreatywność* – powiedział **Grzegorz Sadowski, Dyrektor Handlowy Jawor-Parkiet**.



Ilona Wysocka w „PROJEKCIE DIRTY SNOW” z podłogą Retro Collection Brushed Line Dirty Snow przedstawiła wizję mieszkanie z najwyższej klasy materiałów z wyeksponowaną sypialnią.



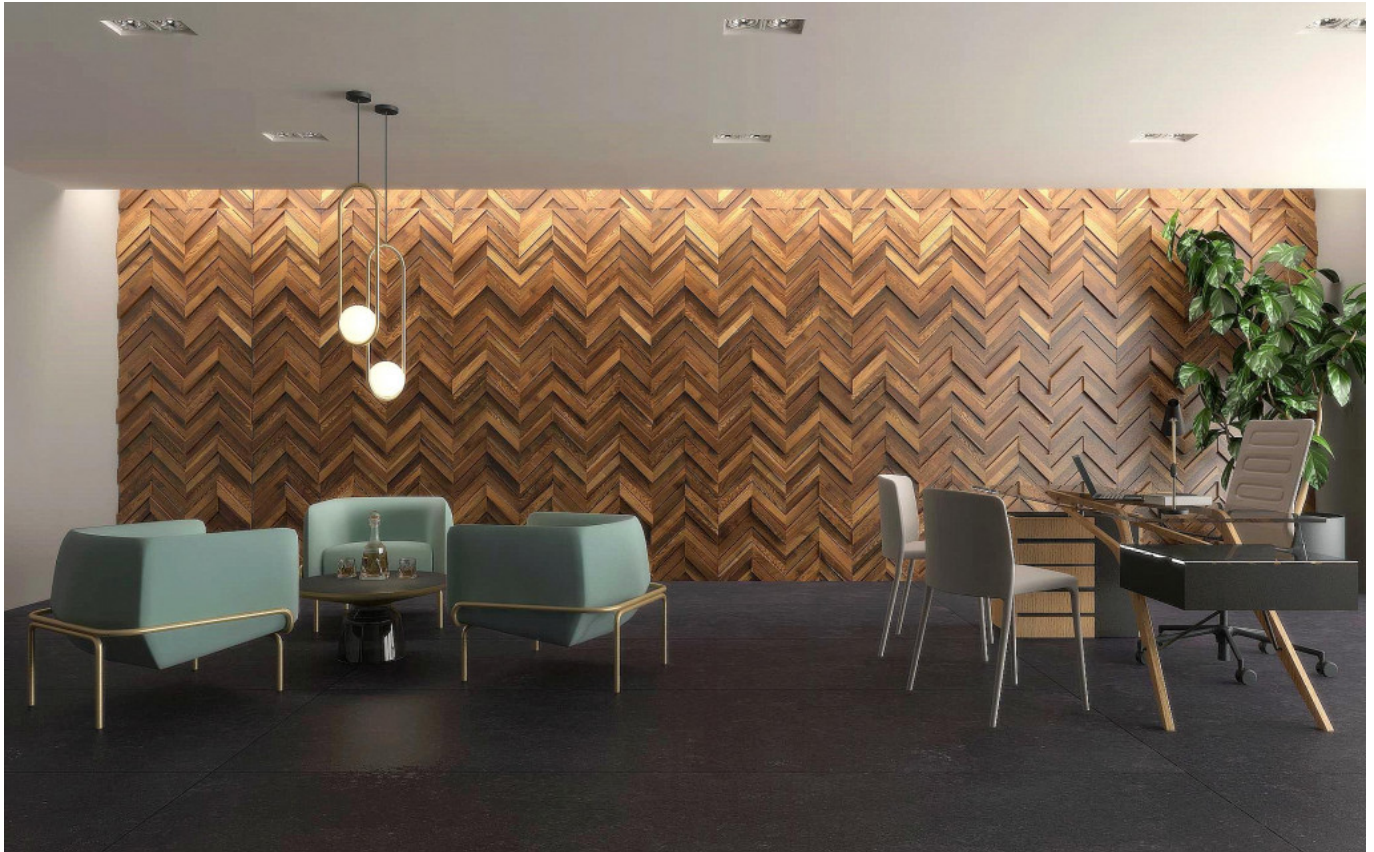
Natomiast **Aneta Paruzel** o swojej realizacji „Z fascynacji naturą” z podłogą **Vintage Series 1960 Touch of Grey** mówi - *czysta premedytacja... nieskrywana satysfakcja... dzika przyjemność... fascynacja naturą... umiłowanie drewna... z tym wszystkim właśnie popełniono to wnętrze...*, wyróżnione przez jurorów konkursu.



Jan Stępień w projekcie „Lekka elegancja Milkshake”, w którym skorzystał z podłogi Retro Collection Pure Line Milkshake zaproponował salon, w którym odważne kolory łączą się ze sobą nadając ponadczasowy i elegancki wygląd. To, co zwróciło uwagę jurorów, to bardzo dobrze wykorzystana tekstura wyjątkowo efektownej, ale też trudnej do odwzorowania w projekcie podłogi w ułożeniu jody klasycznej



Piąte konkursowe wyróżnienie trafiło do **Aleksandry Zachary**. Jej „Tajemnicza ściana” z FertigParkietem Chevron **Jesion Bursztyn** przedstawia pomieszczenie, w którym dominantę stanowi ściana wyłożona parkietem w formacie jodły francuskiej. Sposób ułożenia, z różnym stopniem zagłębienia powoduje, że ściana jest bardziej przestrzenna i ciekawie rozprasza światło padające z góry. Jej część jednocześnie stanowi fronty ukrytej szafy oraz barku (fronty składane), a także ukrytych drzwi do sali konferencyjnej – to bardzo pomysłowe i funkcjonalne jednocześnie. Takie rozwiązanie w projekcie w nieoczywisty sposób tworzy przegrodę pomiędzy pomieszczeniami i jest użyteczne.



Drewno w naturze, chevron i mocny powrót ciepłych brązów

Podsumowując tegoroczną edycję konkursu Jawor-Parkiet Design Awards, jurorzy zwrócili uwagę na kilka przebijających się trendów. *To na pewno duża popularność podłogi chevron. Jodła francuska wciąż cieszy się zainteresowaniem designerów. To produkt dedykowany do wnętrz premium – podsumował Grzegorz Sadowski.*

Ważnym głosem w tegorocznej edycji konkursu i ocenie prac był ten wprost z branży designu reprezentowany przez Panię **arch. Małgorzatę Schmidt, członkinię Zarządu Głównego SARP oraz Iwonę Ławecką-Marczewską - redaktor naczelną magazynu Dobre Wnętrze**. *Wysoko oceniam poziom większości nadesłanych prac. Konkurs pokazał, że dużą popularnością cieszy się drewno w naturalnych barwach. Dwa z trzech zwycięskich projektów potwierdziły modę na parkiety układane w jodełkę. Jest bardzo budujące, że w wysoko ocenionych pracach podłogi są harmonijnie dobrane do pozostałych elementów wykończenia i wyposażenia. W wielu projektach dostrzegłam, zgodny z trendami, powrót do ciepłych odcieni brązu, które architekci chętnie zestawiają z szarościami. Nagrodzone prace świadczą dobitnie o tym, że nadchodzi czas wnętrz stonowanych, przyjaznych domownikom i zapewniających im poczucie bezpieczeństwa - podsumowała konkurs redaktor naczelna magazynu Dobre Wnętrze.*

Dziękujemy i gratulujemy

*Bardzo dziękujemy wszystkim uczestnikom konkursu. Tegoroczna edycja pokazała, jak się on rozwija. Otrzymaliśmy dużo więcej interesujących projektów niż rok wcześniej. W ocenie jurorów wznieśliśmy się na wyższy poziom – powiedział **Janusz Gawiński**. Dziękuję Stowarzyszeniu Architektów Polskich SARP oraz redakcji magazynu *Dobre Wnętrze* za patronat i realne wsparcie organizacji i promocji konkursu. Ich zaangażowanie ma dla nas ogromne znaczenie w kontekście zarówno zwrócenia uwagi branży kreatywnej na konkurs, jak i potwierdzenia jego wysokiego poziomu.*

Do gratulacji uczestnikom konkursu dołączyła się **architekt Małgorzata Schmidt, Członek Zarządu Głównego SARP, Pełnomocnik ds. integracji SARP O. Bydgoszcz** - *Było mi niezmiernie miło uczestniczyć jako juror w konkursie *Jawor Parkiet*. Jako architekt, cieszę się, że tak wielu architektów wzięło udział w konkursie. Wybór najlepszych prac był bardzo trudny, ale po kilkugodzinnych obradach jurorzy wybrali najlepsze z najlepszych. Gratuluję laureatom!*

Praktyką jest to, że jurorzy oceniają prace anonimowe, nie wiedzą, kim są ich autorzy. Dopiero po głosowaniu i podaniu wyników okazało się, że w gronie laureatów są uczestnicy i laureaci ubiegłorocznej edycji konkursu. *Bardzo nas to cieszy. To znak zaangażowania w markę, produkt, który jednocześnie odpowiada artystycznej wizji i gwarantuje jakość. Jeszcze raz gratulujemy – powiedział **Grzegorz Sadowski**.*

Zgodnie z regulaminem konkursu na zwycięzców czekają nagrody pieniężne w wysokości odpowiednio **8000 zł, 4000 zł i 2000 zł**. Nagrodzone prace wraz z informacjami o laureatach zostaną zaprezentowane na łamach magazynu wnętrzarskiego. Zarówno zwycięzcy, jak i autorzy wyróżnionych prac, otrzymają także nagrodę w postaci wyjazdu do Włoch. Obecna sytuacja i walka z epidemią uniemożliwiają zrealizowanie wyjazdu i uroczystego podsumowania konkursu w najbliższym terminie, ale Włochom nie mówimy „Addio”, ale „A rivederci!” – zapewnia **Dyrektor Generalny Jawor-Parkiet**.

Partnerzy SARP (SARP Marketing)

Nowy efekt dekoracyjny BOLIX – WOOD PANEL EFFECT

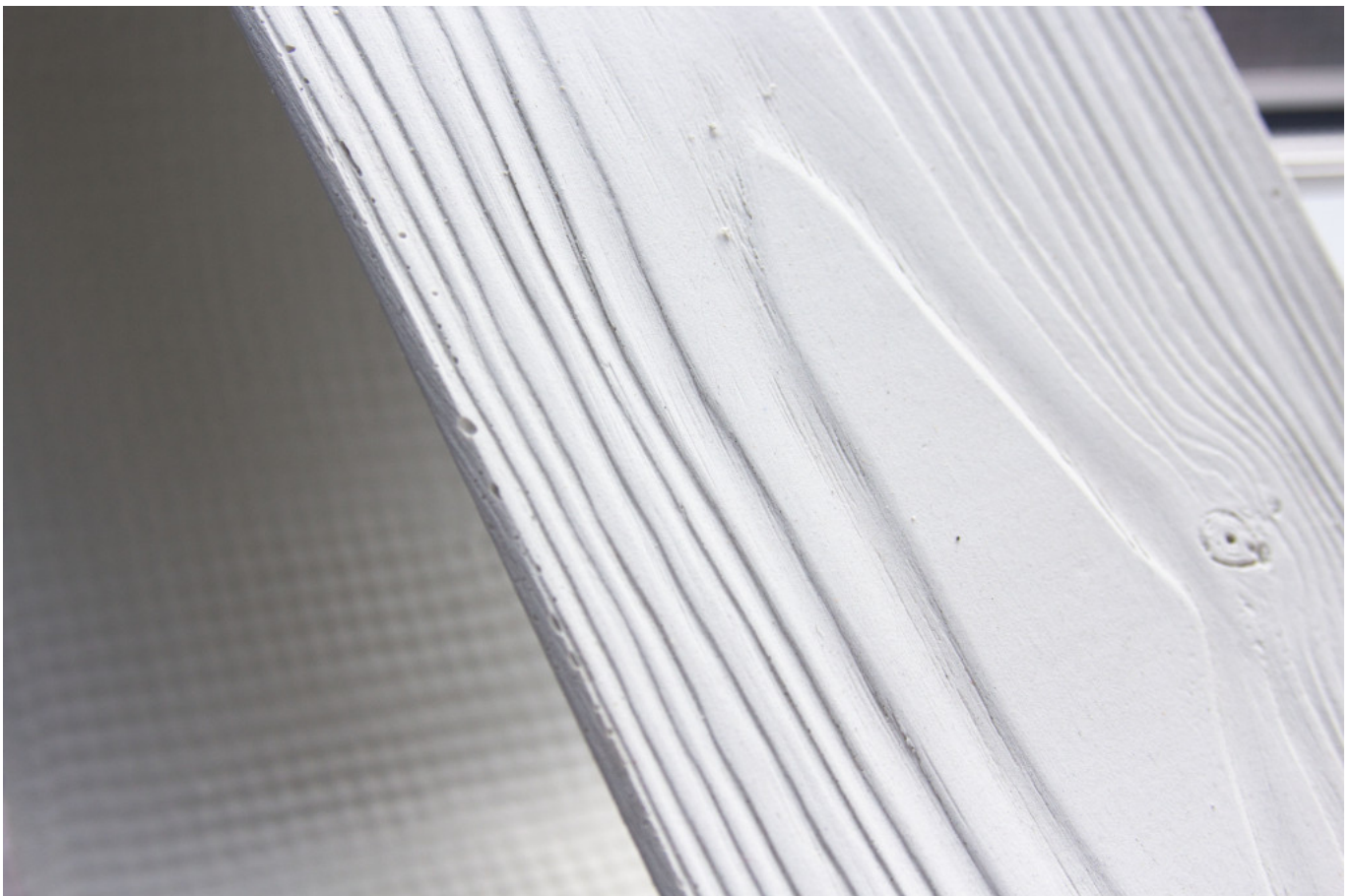
BOLIX[®]
OCIEPLENIA TYNKI FARBY KLEJE

BOLIX WOOD PANEL to rozwiązanie, które łączy ponadczasowy urok drewnianych motywów zdobniczych z niezawodnością nowoczesnych rozwiązań wykończeniowych BOLIX WOOD PANEL wiernie oddaje efekt prawdziwej deski dzięki wyraźnym motywom linii papilarnej deski i sęków. Sposób mocowania, elastyczność i waga sprawiają, że szybko i łatwo otrzymujemy na elewacji wyjątkowy efekt deski w wybranym kolorze.

- Efekt można uzyskać w 10 wariantach kolorystycznych.
- Dzięki opracowaniu 5 wzorów dających zróżnicowanie faktury na elewacji – wzory wykonane z naturalnych desek, dzięki czemu efekt jest wysoce naturalny.
- Odpowiednio dobrana grubość panela, pozwala na uzyskanie wyraźnego i głębokiego rysunku drewna. Pozwala także z łatwością łączyć efekt z innymi wykończeniami.
- W celu uzyskania jeszcze lepszej przyczepności panele posiadają dodatkowo znacznie rozwiniętą powierzchnię przeznaczoną do klejenia – daje to gwarancję mocnego i trwałego połączenia **panel-klej-podłoże**

www.bolix.pl





Biuro ZG SARP

NOWI CZŁONKOWIE SARP

Bielsko-Biała

Przemysław STAWINOĞA

Kraków

Dorota FILIPCZYK

Ewelina KAHL-GACZOREK

Maciej GACZOREK

Marta GRATKOWSKA

Barbara JANEWSKA

Irena MIKOŁAJCZYK

Bożena JAWIEŃ-ROŚCISZEWSKA

Anna RYGIEL

Paweł RYGIEL

Jan SŁOWIK-SUŁKOWSKI

Olsztyn

Tomasz FLORCZUK

Poznań

Norbert GOLEC

Katarzyna OSIPOWICZ-GRABOWSKA

Wiktoria PUKACKA

Łukasz STERZYŃSKI

Marcin SUCHARSKI

Błażej SZURKOWSKI

Rzeszów

Anna CZYŻ

Joanna DUDEK

Łukasz FEDCZYSZYN

Warszawa

Marek BULAK

Edyta CZYŻ

Maksymilian DOBKOWSKI

Jocelyn FILLARD

Dominika MURAS-FERENC

Iga OSTROWSKA
Maria SZYMAŃSKA
Barbara SZYSZKO (reaktywowana)
Agnieszka ZAKRZEWSKA-KOWALSKA
Ewa ZARAŚ-JANUSZKIEWICZ

Wrocław

Agnieszka CHRZANOWSKA
Michał GONCERZEWICZ
Maciej LOSE
Adam MAŃCZAK (reaktywowany)
Karol MĄDRECKI
Joanna OZDOBA
Artur TOBOŁA

Wybrzeże

Piotr ANDRZEJEWSKI
Anna BABICH
Jakub BRDAK
Aneta CZERNIAWSKA
Krzysztof HOFFMANN
Marek JAWORSKI
Kamila KOCHAŃSKA-ONOSZKO
Barbara KUŁAKOWSKA
Piotr PAŁDYNA
Monika PIETRZAK
Adriana RONŻEWSKA-KOTYŃSKA
Dominika RUDNIK
Paweł RZECZYCKI
Magdalena STRASZKIEWICZ
Maciej SYWULA
Łukasz ŻABIŃSKI

Biuro ZG SARP

SKREŚLENI CZŁONKOWIE SARP

Warszawa

Mariusz SUŁEK w dniu 03.03.2020 na własną prośbę
Wiktoria POSZWIŃSKA w dniu 03.03.2020 na własną prośbę
Jan GOPAL KOWALEWICZ w dniu 10.03.2020 na własną prośbę
Anna KOWALSKA w dniu 26.03.2020 na własną prośbę
Szymon Maksym TKACZ w dniu 26.03.2020 na własną prośbę

Wrocław

Tomasz URBANOWICZ w dniu 14.06.2019 na własną prośbę
Mateusz MASTALSKI w dniu 11.06.2019 na własną prośbę

Wybrzeże

Piotr KARAŚ w dniu 21.01.2020 na własną prośbę
Michał KAWACIŃSKI w dniu 21.01.2020 na własną prośbę
Anna PŁAWIŃSKA w dniu 21.01.2020 na własną prośbę
Olga SOCHA-KNAPCZYK w dniu 21.01.2020 na własną prośbę
Anna WILEMBOREK-ZWARA w dniu 21.01.2020 na własną prośbę

Biuro ZG SARP

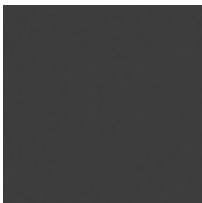
ZMARLI CZŁONKOWIE SARP



W dniu 3 grudnia 2019 roku
zmarł w wieku 76 lat
Kolega [Andrzej MILLI](#)
Członek SARP Oddział Wrocław



W dniu 9 stycznia 2020 roku
zmarł w wieku 70 lat
Kolega [Andrzej KAPUŚCIK](#)
Członek Oddziału Warszawskiego SARP



W dniu 9 stycznia 2020 roku
zmarła w wieku 88 lat
Koleżanka [Maria MATEJUK](#)
Członek SARP O. Opole



W dniu 20 stycznia 2020 roku
zmarł w wieku 92 lat
Kolega [Stanisław ZALESKI](#)
Członek Oddziału Warszawskiego SARP



W dniu 27 stycznia 2020 roku
zmarła w wieku 94 lat
Koleżanka [Maria WNUK](#)
Członek Oddziału Warszawskiego SARP



W dniu 28 stycznia 2020 roku
zmarł w wieku 90 lat
Kolega [Franciszek Stanisław RACIBORSKI](#)
Członek SARP Oddział Szczecin



W dniu 31 stycznia 2020 roku
zmarł w wieku 96 lat
Kolega [Stanisław JUCHNOWICZ](#)
Członek SARP Oddział Kraków



W dniu 5 lutego 2020 roku
zmarł w wieku 92 lat
Kolega [Zygmunt SKUPNIEWICZ](#)
Członek SARP Oddział Poznań



W dniu 9 lutego 2020 roku
zmarł w wieku 60 lat
Kolega [Piotr GAWŁOWSKI](#)
Członek SARP Oddział Łódź



W dniu 10 lutego 2020 roku
zmarł w wieku 63 lat
Kolega [Mirosław SKORCZYŃSKI](#)
Członek SARP Oddział Toruń



W dniu 2 marca 2020 roku
zmarł w wieku 96 lat
Kolega [Ryszard STACHURA](#)
Członek SARP Oddział Wrocław



W dniu 2 marca 2020 roku
zmarł w wieku 85 lat
Kolega [Wojciech WOJCIECHOWSKI](#)
Członek SARP Oddział Koszalin



W dniu 17 marca 2020 roku
zmarł w wieku 85 lat
Kolega [Wacław MATERSKI](#)
Członek Oddziału Warszawskiego SARP



W dniu 19 marca 2020 roku
zmarł w wieku 95 lat
Kolega [Ryszard DZIERBUN](#)
Członek SARP Oddział Wybrzeże



W dniu 20 marca 2020 roku
zmarł w wieku 95 lat
Kolega [Wiesław ŁABAN](#)
Członek SARP Oddział Wrocław



W dniu 4 kwietnia 2020 roku
zmarł w wieku 94 lat
Kolega [Henryk MICUŁA](#)
Członek SARP Oddział Bydgoszcz



W dniu 9 kwietnia 2020 roku
zmarł w wieku 76 lat
Kolega [Wojciech KOSIŃSKI](#)
Członek SARP Oddział Kraków



W dniu 18 kwietnia 2020 roku
zmarł w wieku 97 lat
Kolega [Bohdan BOBERSKI](#)
Członek Oddziału Warszawskiego SARP



W dniu 27 kwietnia 2020 roku
zmarł w wieku 89 lat
Kolega [Marian Janusz WYCZAŁKOWSKI](#)
Członek SARP Oddział Zielona Góra



W dniu 29 kwietnia 2020 roku
zmarł w wieku 80 lat
Kolega [Julian GIEDRYCH](#)
Członek SARP Oddział Koszalin