



- strzała wejściowa -

Pierwszą częścią zabudowy, znajdująca się przez obrysem historycznego czerwonego muru jest strzała parkingu i obsługi odwiedzających. Podłozny, parterowy budynek w kształcie funkcjonalnie rozdzielonej strzały parkingu, odwołana jako diadyma, chaotyczna od strzały przebiegała wejścia na teren Westerplatte. Architektura nawiązuje do innych, wielokrotnych obiektów w tym: żelazną, wiodącą konstrukcją. Wewnątrz budynku znalazły się toalety, punkt informacyjny oraz niewielkie zaplecze gastronomiczne. W drugiej części obiektu mieszczą się funkcje techniczne magazynu pomieszczenie gromadzenia odpadów oraz garaże dla motocykli i ośmiotaków. Motocykle mają umieszczone osobno stancje, a motocyklistom i kierowcom przewidziane są miejsca parkingowe. W strzele parkingu przewidziano miejsca postojowe dla aut osobowych, autokarów oraz przystanek autobusowy. Na wysokości strzały wejściowej, tuż przy kanale portowym zaprojektowano budynek obsługujący odwiedzających przybyszów, w tym: tramwajami wodnymi. Widział zrekonstruowanej kranu kolejowej utworzonej niewielki plac wejściowy na którym ustawiono rzeźbę „Westerplatte” Franciszka Duszczyki. Główne wejście nie prowadzi przez rekonstrukcję kranu kolejowego, która została potraktowana jako eksponat.

- wartownia numer cztery -

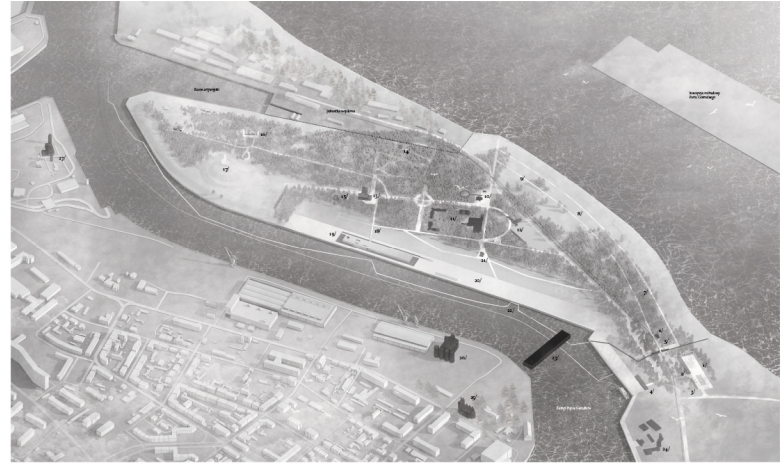
Z rejonu odwrotnej dawnej Alei Brzoziowej odwiedzający mogą iść się w głąb pobrzeży, gdzie polodryczne drzewa starego, białego drzewostanu przetrwały dzięki wyspom. Zbudowana, nie-utwardzona ścieżka będąca nawiązaniem do pieszych ścieżek starych prowadzących na plażę kempu do lokalizowanej w bieżącej wartowni numer cztery. Odwiedzający zobaczą obry warowni i pozostaną historyczną obry Westerplatte. W nocny obry nieistniejących obiektów są podświetlane.



- Muzeum Westerplatte -

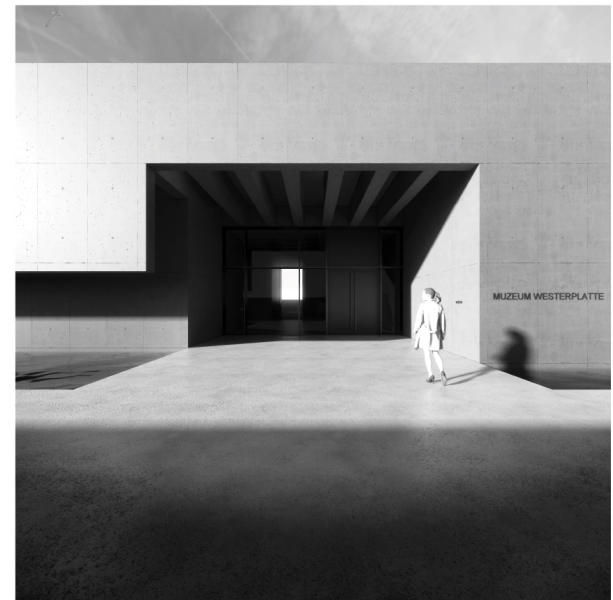
Po Młocę, gdy przyszedł załamanie wstary (...) jak promień nadziei pojawiła się nasza Westerplatte. Trudna do bohaterstwa, do jakiegosi szlachetności, do szczytu dawny w zakalecie upokorzenia znajdowała naszą postać w tym obry skowite, które stało się teraz najbardziej swoją polską (...). Słowa, które upadły na ziemiach Wielkiej Wiosny. Tak nicozymym instytktem ucywał i postawiał murów.

Janina Skowrońska-Feldmanowa, Westerplatte



scenariusz wydarzeń na Westerplatte w rocznicę 100

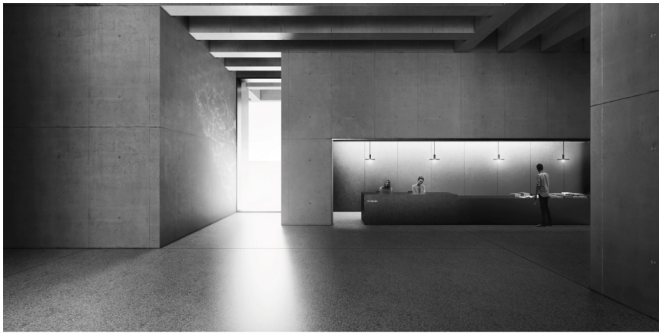
- 1/ parkina dla aut osobowych i autobusów oraz przystanek autobusowy przemieszczony poza obry WST
- 2/ nowopostawiony budynek obsługujący odwiedzających (punkt info, zaplecze gastronomiczne, toalety), miejsce postojowe motocykli, Podłozna, niska forma budynku ma oddzielić parę parkingów od drogi prowadzącej na Westerplatte
- 3/ nowopostawiony przystanek autobusowy
- 4/ nowopostawiony punkt obsługi odwiedzających przybyszów (droga wodna)
- 5/ plac wejściowy z rzeźbą „Westerplatte” Duszczyki, nieutwardzona brama kolejowa, obry muru odwrotny w postawie
- 6/ obry dawnej stacji kolejowej zaprojektowany w postawie w nocny podświetlenie
- 7/ schron i wieża obserwacyjna
- 8/ informacja o magazynach amunicji o „placówka „port”
- 9/ połączenie strzały szacem i profanum. Strzała podłozna - Plac Apokalipsy wraz z podświetleniem w postawie fundamentami wartowni numer pięć oraz wida obry. Strzała szacem - Cmentarz Obwodowa Wybrzeża
- 10/ zaznaczenie w postawie oraz światłem po murach, obry strzały kempu oraz kempu obwodowego
- 11/ Stone Kontary, czoła zmierzona oznaczona w postawie. Wewnątrz instalacja artystyczna
- 12/ Obry wartowni numer czterech, powołali do niej nieutwardzona ścieżka będąca odwołaniem ścieżki powstałej w czasach karności
- 13/ obry wartowni numer trzy
- 14/ Placówka „elektrownia” - miejsce wystawy prezentujących badania archeologiczne
- 15/ Pomnik Obwodowa Wybrzeża
- 16/ ścieżka będąca odwołaniem połączenia powstającego w czasach karności. Droga prowadząca z Nowych Koszar do budynku Muzeum i nabrzeża
- 17/ Muzeum Westerplatte
- 18/ nabrzeże pokryte czepiową trawą i kostkami akumulatorów, dawny przystanek ścieżki. Wzdłuż wody utworzony utwardzony plac, lokalizacja obiektów w nocny obry, jako ścieżki spacerowej, rekreacyjnej i miejsce obserwacji wydarzeń
- 19/ obry wartowni numer jeden
- 20/ dawny przystanek. Czarnego Muru oraz Westerplatte oznaczony światłem
- 21/ Czarny Obiekt i obry
- 22/ Mewi Stancje



- wejście główne -

Na osi zjeżdża od strony Nowych Koszar, wyznaczona została wejście do budynku, zaakcentowane w bryle jako podwyższony odcinek szczytowej. Przechodząc traktem ku wejściu zobaczą można zarys struktury białej przepływającej przez nabrzeżną kładkę.





- hall wejściowy -

Po przekroczeniu progu Muzeum znajdujemy się w hali wejściowej. We wnętrzu kontynuowana jest rozpręta przed wejściem kompozycja belek stropowych. Przekładnie po lewej stronie zapowiadają nam na zabudowę Nowego Fortu. Odcięte od tła wody światło tworzy na ścianach ruchome, migoczące refleksy. Na wyspach, po prawej, w otwartej wykończonym czarną stalią znajduje się podłazny kontuar recepcyjny. Światło na jednocześnie jako wytwórą błyskową. Jego przeniesienie względem hali wejściowego powoduje, że przynależny jest jednocześnie do hali głównej, nawiązując do jego projektu.

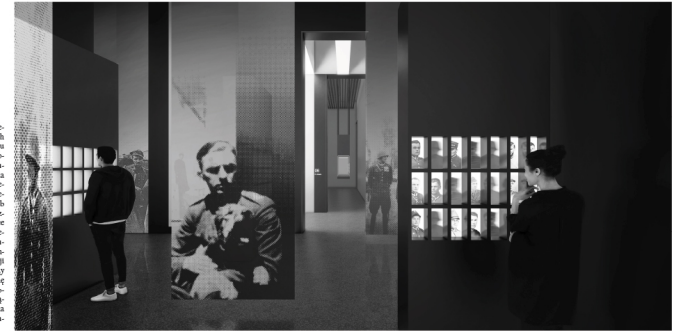
- Stutthof -

Dodatkowa sala ekspozycyjna będąca swoistym epilogiem historii Westerpilte. Sala jest poświęcona Konzentrationslager Stutthof, nazistowskiemu obozowi koncentracyjnemu w Sztutowie, którego języcy porządkowali teren półwyspu od 8 września 1939 roku. Westerpilte po kapitulacji Wehrmachtu Słomicki stało się podobozem KL Stutthof. Część zabudowań obozu powstała z materiałów budowlanych pozyskanych na Westerpilte. Na ścianach sali zlokalizowany jest stół z mapą i obok w jego pełnej formie. Na ścianach znajduje się kompozycja szkieletowa ścieżki przepływu informacji, przybliżająca jego historię oraz warunki jakie w nim panowały. Sala może zachęcić do pogłębiania swojej wiedzy historycznej.



- Żołnierze -

Sala ekspozycyjna poświęcona żołnierzom Wojska Polskiego zaangażowanym w obronę Westerpilte. W pomieszczeniu o ścianach wyłożonych czarną stalią stoi trzy dwustronne gabloty z ponad dwustoma podświetlanymi kwadratami. Każda z nich dedykowana jest jednemu żołnierzowi. Niektóre kwadraty prezentują jedynie zarysy, symboliczne sylwetki lub same nazwiska. Pozostałe kwadraty rozwinięte zostały pełna prezentujące zdjęcie żołnierzy z dnia ich służby na Westerpilte. Są to obrazy ich życia, ukazujące żołnierzy w różnych sytuacjach codziennego życia. Kuchnia, dla tej części ekspozycji jest symbolicznym stanowiskiem pompy, wspaniałymi zaangażowanymi w obronę żołnierzami i fizyczna ocena ich lożności, tak niewielkiej wobec przeważających sił wroga. Czarna sala rozświetlona kwadratami ma charakter bardziej intymny, emocjonalny niż informacyjny.



- po bitwie -

Sala ekspozycyjna kontynuująca narrację o Obrotach Westerpilte. Jest ona zaranżowana skromnie, aby wyemulować trudne okoliczności działań wojennych. Jej podłazny wyposażeniem jest dziesięć gablot mieszających artefakty odwołujące się do prac archeologicznych, ułożone rzędem po żołnierzach na polu bitwy. Są to obrazy ich życia, świadczące jednak o śmierci. Sala kontynuując inny charakter rozpręty w poprzedniej sali, jej wydźwięk jest jednak inny, zdecydowanie smutniejszy. Kuchnia jest tutaj obeliskiem z autentyzmem obiektami, świadkami tamtych czasów.



wejście główne
wejście techniczne
rzut parteru | s. 20

- czarny obiekt -

Czarny Obiekt to rzeźba łącząca odmiennie doświadczenia, różne perspektywy. Czarny Obiekt przypomina, że II Wojna Światowa jest doświadczeniem wspólnym, które dotknęło większość krajów świata, choć każdy postrzegają ją w sposób odmienny w wyniku różnorodnych przemyśleń.

Czarny Obiekt ma łączyć, przypominać o słu ciągłe czujającym, o konsekwencjach tragicznych wydarzeń XX wieku. Ma skłaniać do refleksji – do czai się za rogiem i w każdej chwili może się obudzić.

Czarny Obiekt a zewnętrzne pasażale szkieletowy – to podłużna, monolityczna rzeźba oświetlona błachą o wyraźnej światłociennej strukturze. Niezmienność zapewnia mu konieczną rozpoznawalność.

